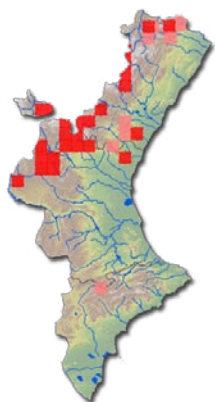


***Pseudevernia furfuracea***

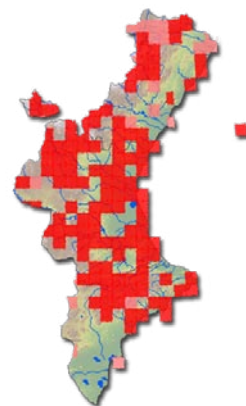


El *talo*\* gris, más o menos verdoso cuando está húmedo, grande (puede superar los 10 cm de longitud), formado por *lóbulos*\* anchos y ramificados hacia el extremos, permiten reconocerla fácilmente. Además, la cara superior suele presentar un aspecto erizado por la gran cantidad de *isidios*\* presentes. Estos pueden comenzar su desarrollo unidos al talo, adquiriendo el aspecto de pequeños *lóbulos*\*.

Aparece normalmente sobre las cortezas ácidas de los pinos de alta montaña (*Pinus sylvestris* y *P. nigra*), llegando a alcanzar elevadas coberturas, tanto en los troncos como en las ramas. También colonizan otras especies leñosas: carrascas, quejigos, sabinas, enebros, etc., e incluso, de forma muy ocasional, sobre rocas o sobre briófitos terrícolas.



***Xanthoria parietina***



*Xanthoria parietina* es una de las especies más comunes en todo el planeta. Su extraordinaria tolerancia ecológica le permite colonizar los sustratos más heterogéneos en todo tipo de ambientes. Se diferencia con facilidad por su talo foliáceo ± *orbicular*\*, normalmente de gran tamaño (puede superar los 10 cm de diámetro) y densamente cubierto de *apotecios*\*. En zonas ricas en compuestos nitrogenados derivados de las actividades humanas puede llegar a cubrir superficies importantes por acumulación de *talos*\*. Se caracteriza por su color entre amarillo y naranja ± intenso en las formas expuestas al sol (derecha); los ejemplares

que ocupan posiciones sombreadas muestran una coloración verde amarillenta (izquierda). La intensidad de la coloración anaranjada depende de la parietina, pigmento protector frente al exceso de radiación.

Se instala sobre todo tipo de sustratos, naturales o artificiales, aunque otros congéneres son más habituales sobre rocas. Para evitar confusiones, las citas de esta especie deberán limitarse a ejemplares que colonizan el tronco o las ramas de plantas leñosas. También debe confirmarse que se trata de un *talo foliáceo*\*, aplicado al sustrato aunque no íntimamente adherido.



**GLOSARIO**

- Apotecios** estructuras en forma de disco que aparecen sobre la superficie del líquen. Están implicadas en la reproducción sexual del hongo.
- Cilios** filamentos o pelos presentes en el margen de los lóbulos.
- Isidios** estructuras cilíndricas, semejantes a diminutos alfileres, que surgen de la superficie del líquen y que sirven para la multiplicación vegetativa.
- Lóbulos** partes redondeadas, lineales o más o menos irregulares, en que se divide el talo de los líquenes.
- Orbicular** de forma más o menos redondeada o circular.
- Talo** nombre que recibe el cuerpo vegetativo de los líquenes.
- Talo foliáceo** talo que recuerda la apariencia de una hoja extendida sobre el sustrato, al que se une por estructuras destinadas a esta función, aunque pueden presentar una morfología muy variable.



### *Parmelina quercina*



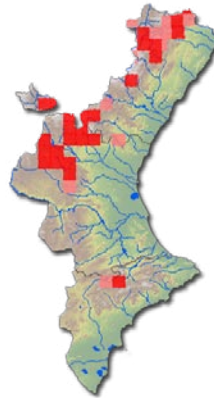
El *talo foliáceo*\* aplicado al sustrato, grande (hasta 15 cm de diámetro), irregularmente lobulado, de color gris brillante y provisto de numerosos *apotecios*\* con el disco de color pardo rojizo son las características que permiten reconocer fácilmente a esta especie. Sólo puede confundirse con *Parmelina tiliacea*, pero ésta raramente presenta *apotecios*\* y su superficie está cubierta por *isidios*\* ennegrecidos en el ápice que le confieren una coloración más oscura al centro del *talo*\*. Debe revisarse esta característica especialmente en los talos jóvenes

(2-5 cm de diámetro) que habitualmente carecen de apotecios.

Ambas especies se instalan sobre los troncos y las ramas de plantas leñosas, aunque *P. quercina* tiene un carácter más pionero y se instala con mayor frecuencia que *P. tiliacea* sobre ramas jóvenes.



### *Pleurosticta acetabulum*

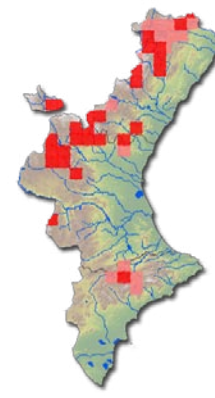


Liquen *foliáceo*\* ± *orbicular*\* de gran tamaño (puede alcanzar los 15 cm de diámetro), normalmente poco adherido al sustrato y claramente lobulado en los márgenes. Presenta un color verde oliva muy característico que adquiere tonos más parduzcos en estado húmedo; las zonas más viejas pueden mostrar una tonalidad verde-negruzca. Los *lóbulos*\* son anchos, redondeados, ± revolutos en los márgenes. Normalmente presenta abundantes *apotecios*\* grandes (hasta 2 cm diámetro) en el centro del *talo*\*. Su presencia permite diferenciar muy

claramente a esta especie por el disco de color marrón y el reborde del mismo color que el *talo*\*, aunque provisto de una línea blanquecina en la proximidad del disco.



### *Anaptychia ciliaris*



Liquen *foliáceo*\* laxamente adherido al sustrato que puede superar los 10 cm de diámetro. Está formado por *lóbulos*\* largos y estrechos, irregularmente ramificados, que se extienden horizontalmente sobre el sustrato. Su superficie tiene un aspecto aterciopelado y su color es gris en estado seco, pero en húmedo adquiere un color verde intenso.

Una característica de esta especie es la presencia de numerosos *cilios*\* marginales, largos y del mismo color del *talo*\* o algo más oscuros que surgen de los márgenes de los *lóbulos*\*. Se encuentra normalmente fructificada, con *apotecios*\* pedunculados, de disco negro y reborde irregular en los *apotecios*\* maduros.

