

INFORME SOBRE CAUSAS DE MORTALIDAD DE FAUNA EN LA COMUNITAT VALENCIANA. Año 2012

ANTECEDENTES

Durante el 2012 se han realizado seguimientos e informes sobre las principales causas de mortalidad de fauna vertebrada relacionadas, directa o indirectamente, con actividades humanas. Se ha registrado la mortalidad de los siguientes procesos:

- Atropellos: ejemplares hallados muertos en la red de caminos y carreteras,
- Electrocuciones: ejemplares hallados muertos por electrocución en los apoyos de los tendidos eléctricos,
- Colisiones: ejemplares hallados muertos por colisión en los cables de las líneas eléctricas
- Eólicos: ejemplares hallados muertos por colisión en aerogeneradores de los parques eólicos,
- Ahogamientos: ejemplares hallados muertos por ahogamiento en balsas de riego, contra incendios y otros puntos de agua,
- Disparo: ejemplares recogidos heridos o muertos que ingresaron por disparo en los Centros de Recuperación de Fauna
- Veneno: ejemplares hallados enfermos o muertos por envenenamiento
- Artes de pesca: ejemplares de aves y tortugas marinas vivos o muertos que ingresaron a consecuencia de las diferentes artes de pesca en los Centros de Recuperación de Fauna o en el "ARCA DEL MAR", centro cogestionado entre la Generalitat Valenciana y l'Oceanogràfic de Valencia. También se ha incluido aquí los registros de cetáceos varados muertos aportados por el Instituto Cavanilles de Biodiversidad y Biología Evolutiva de la Universidad de Valencia.

Con los datos procedentes de esos informes se realiza este informe conjunto donde se analizan las causas de mortalidad por grupo de fauna.

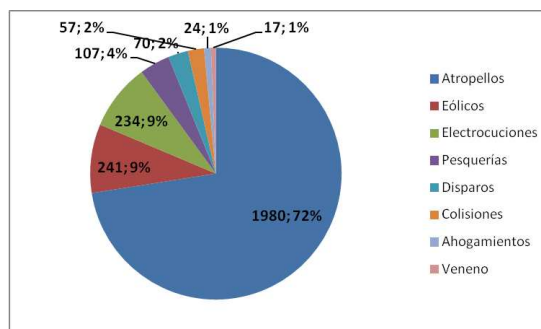
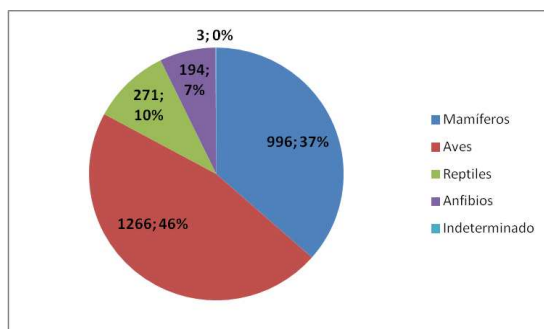
RESULTADOS GLOBALES

Durante el año 2012 se han registrado un total de 2.724 incidencias por los diferentes tipos de infraestructuras y actividades humanas tenidas en cuenta. El mayor número de casos registrados han sido debido a atropellos (72,7%). Las aves (46,5 %) y los mamíferos (36,4 %) han sido los grupos de fauna con mayor cantidad de registros.

	Aves	Mamíferos	Reptiles	Anfibios	Indet.	Total
Atropellos	603	945	238	194	0	1980
Eólicos	223	17	0	0	1	241
Electrocuciones	228	6	0	0	0	234
Artes de pesca	69	6	32	0	0	107
Disparos	70	0	0	0	0	70
Colisiones	57	0	0	0	0	57
Ahogamientos	14	9	1	0	0	24
Veneno	2	8	0	0	1	11
Total	1266	991	271	194	2	2724

La mortalidad por atropello ha sido la causa con mayor número de registros en todos los grupos de fauna, en anfibios ha supuesto el 100 % de los casos, en mamíferos el 95,3 %, en reptiles el 87,8 % y en aves el 47,6 %.

En el caso de colisiones con tendidos eléctricos y muerte por disparo solamente se han registrado aves. La totalidad de los registros por muerte por electrocución en los apoyos de los tendidos eléctricos y de muerte en parques eólicos corresponden a aves (92,5 % y 97,4 %) y en menor medida a mamíferos (7 % y 2,5 %). Las aves (58,3 %) y mamíferos (37,5 %) han sido los casos más comunes de mortalidad por ahogamiento. Los registros por mortalidad por artes de pesca principalmente corresponden al grupo aves (64,5 %) seguido en importancia por el de reptiles (Tortuga boba, 29,9 %) y mamíferos (cetáceos). Los registros por muerte por envenenamiento más numerosos han correspondido al grupo mamíferos (72,7 %).



ESPECIES AMENAZADAS

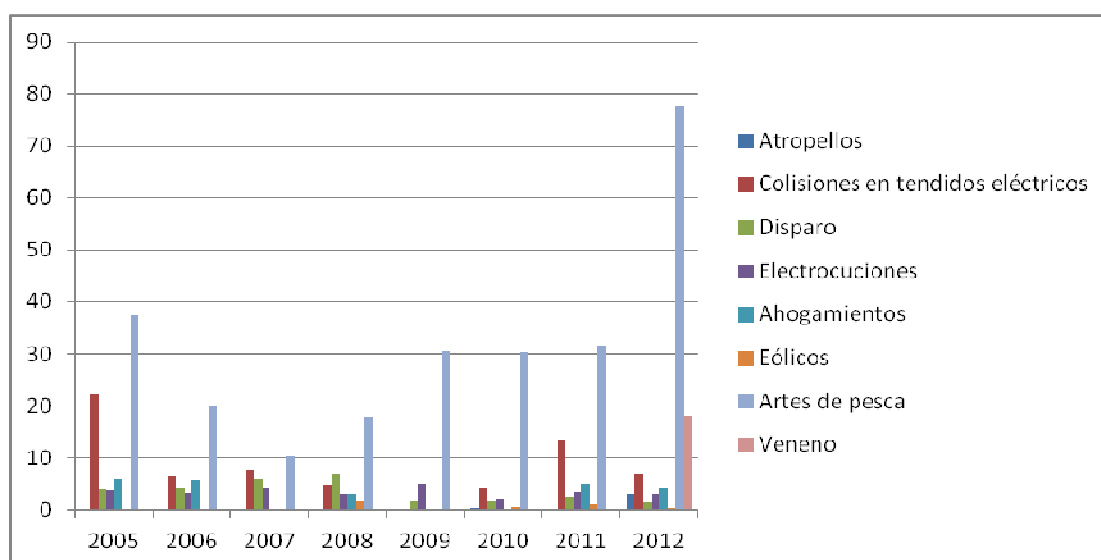
Se han registrado 154 casos de mortalidad de ejemplares pertenecientes a 4 especies catalogadas como “En peligro de extinción” (N=52) y a 10 como “Vulnerable” (N=102) (Real Decreto 139/2011 y Decreto 32/2004). La mayoría de estos registros corresponden a mortalidad por pesquerías (53,9 %) y atropellos (35,7 %). El Gallipato, es la especie con mayor número de casos registrados (N=52) y corresponden a muerte por atropello durante los meses de otoño cuando se desplazan a otros puntos de agua. Le sigue en importancia, la Tortuga boba (N=32) con registros de capturas por artes de pesca principalmente por red de arrastre. Los casos registrados de Pardela balear (N=25) corresponden a un caso de mortalidad por aplastamiento probablemente en una red de cerco. En el caso de la Gaviota de Audouin, hay 25 casos registrados de los cuales el 84 % corresponden a muerte o captura por artes de pesca principalmente por anzuelo deportivo.

	Atropellos	Colisiones	Disparos	Electrocuciones	Ahogamientos	Eólicos	Pesquerías	Veneno	Total
En peligro									
Gaviota de Audouin		3	1				21		25
Pardela balear							25		25
Aguilucho lagunero				1					1
Cernícalo primilla						1			1
Vulnerable									
Cormorán moñudo							3		3
Cigüeña negra				1					1
Águila perdicera		1		4	1			2	8
Águila pescadora				1					1
Tortuga boba							32		32
Delfín mular							2		2
Gallipato	52								52
Galápago europeo	1								1
Murciélago herradura pequeño	1								1
Murciélago de cueva	1								1
Total	55	4	1	7	1	1	83	2	154

ÍNDICE DE RIESGO DE MORTALIDAD PARA ESPECIES CATALOGADAS

Se ha considerado como “Índice de riesgo de mortalidad para especies catalogadas” (IR) el porcentaje de individuos de fauna catalogada con relación al total registrado en cada causa de mortalidad, siendo IR = 100 cuando todos los casos de mortalidad afectan a especies catalogadas. Este índice se ha calculado a partir del 2005 ya que los datos de años anteriores se consideran de peor calidad.

Índice de Riesgo (IR)									
	2005	2006	2007	2008	2009	2010	2011	2012	IR media
Atropellos	0,0	0,0	0,0	0,2	0,2	0,3	0,2	2,9	0,5
N	343	229	274	1355	595	669	2904	1980	8349
Colisiones en tendidos eléctricos	22,2	6,3	7,7	4,8	0,0	4,3	13,3	7,0	8,2
N	9	16	13	21	16	23	15	57	170
Disparo	3,8	4,2	6,0	6,9	1,6	1,6	2,5	1,4	3,5
N	78	71	50	58	62	62	157	70	608
Electrocuciones	3,7	3,3	4,3	3,0	4,9	1,9	3,4	3,0	3,4
N	107	183	211	198	183	257	263	234	1636
Ahogamientos	5,9	5,7	0,0	3,1	0,0	0,0	5,0	4,1	3,0
N	17	35	27	32	40	23	20	24	218
Eólicos		0,0	0,0	1,7	0,0	0,6	1,0	0,4	0,5
N		27	181	121	190	178	206	241	1144
Artes de pesca	37,5	20,0	10,4	17,9	30,6	30,4	31,6	77,6	32,0
N	24	35	135	56	49	46	34	107	486
Veneno	0	0	0	0	0	0	0	18,2	3,3
N	0	16	1	5	20	3	5	11	61



Índice de riesgo de mortalidad para especies catalogadas (IR = porcentaje de individuos de fauna catalogada con relación al total registrado en cada causa de mortalidad).

Destaca sobre los demás el índice de riesgo de mortalidad por “artes de pesca”, que afecta a un buen número de especies catalogadas (tortuga boba, pardela balear, gaviota de Audouin, cormorán moñudo y delfín mular). Sin embargo, este elevado IR debe estar condicionado por el esfuerzo de detección realizado por la red de varamientos de cetáceos y tortugas. La subida detectada en 2012 se debe al hallazgo puntual de 25 pardelas baleares que se encontraron muertas por red de pesca el 10 de enero en Burriana.

Otra causa de mortalidad que registra un IR algo mayor es el de “colisión con tendidos eléctricos”, aun que es una causa con bajo número de registros. Destacan los índices algo más altos registrados en 2005 (IR=22,2: en este año se registran dos ejemplares de fauna catalogada, un charrán común y un águila perdicera) y en 2011 (IR=13,3: un charrán común y un cernícalo primilla afectados).

Las causas que podrían considerarse como acciones deliberadas de persecución de fauna (disparos y envenenamiento) tienen baja incidencia sobre especies amenazadas, aunque puede ser relevante para algunas especies (6 águilas perdiceras por disparo y 2 por envenenamiento en el periodo considerado).

Por último, las causas accidentales para las que hay constancia de gran mortalidad (atropellos, electrocuciones y eólicos) tienen índices de riesgo relativamente bajos para especies amenazadas, aunque son preocupantes para alguna de ellas (46 águilas perdiceras muertas por electrocución en el periodo considerado).

SERVICIO DE VIDA SILVESTRE

Valencia, 22 de abril de 2013