



Hort llavorer
Limonium irtaense
Foto: IES Serra d'Irta

Al Marge

Butlletí Informatiu del Parc Natural de la Serra d'Irta

01

Signa

Elena Giménez-Forcada
Científica Titular CN IGME, CSIC

05

Comunicació i Divulgació

¿Sabies que?
Activitats de promoció,
interpretació i educació ambiental
Diari d'un limonium

03

Manteniment i Conservació

Conservació d'hàbitats
Treballs de manteniment

09

Notícies

Curs Geologia Mèdica
Premiat l'IES Serra d'Irta .
'Terra Viva' ens va visitar
Servici de Trituració 2021
Properes Jornades de Promoció
d'Agricultura Ecològica
Recomanacions per a la tardor

13

Patrimoni Natural

L'àguila més amenaçada de la
Comunitat Valenciana

14

+ Informació

Enquesta de satisfacció
Passatemp i webs d'interés

Firma



Elena Giménez-Forcada
Científica Titular
CN IGME, CSIC
e.gimenez@igme.es

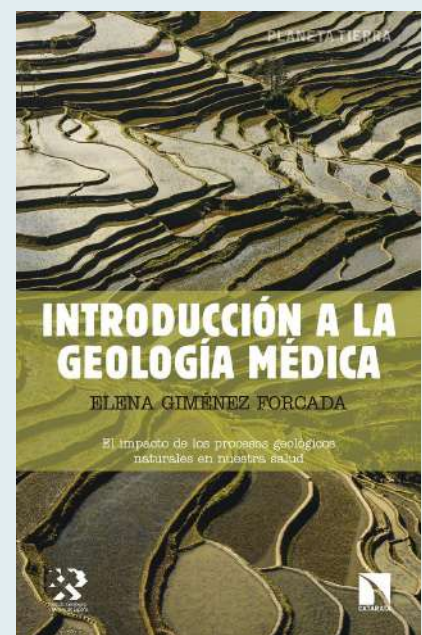
En l'actualitat, hi ha un consens científic generalitzat sobre la idea que la salut humana i el benestar estan íntimament vinculats a la qualitat ambiental. Els elements que determinen la salut de la població són molt diversos i interactuen de manera complexa, així que resulta prioritari profunditzar en el coneixement del medi natural. Si els ambients són a més espais naturals, com és el cas del Parc Natural de la Serra d'Irta, el seu estudi i control susciten un especial interès perquè constitueixen importants reservoris de biodiversitat idonis per establir relacions entre diferents elements d'un espai únic.

Quan s'aborda l'estudi d'un entorn natural, és essencial detindre's en el coneixement de la seua geologia local i regional, com a punt de partida per enfocar correctament l'anàlisi científic. És molt freqüent situar-nos directament a la biosfera, sense tindre en compte que, en gran part, aquesta deriva de la geosfera; que la geoquímica és fonamental en el desenvolupament de la fauna i flora específiques d'un entorn. Així ocorre a la Serra d'Irta, una de les àrees més interessants de la província de Castelló, com a representant d'un espai natural apenes antropitzat, ser zona de descàrrega d'aigua subterrània des dels aqüífers de l'interior de la província i punt d'enllaç entre dues zones litorals humides de gran interès, com la Marjal de Peníscola i el Parc Natural del Prat de Cabanes-Torreblanca.

Aquest nou enfocament, que ressalta la importància del coneixement geològic com a precursor i sustente de la vida, en desenvolupa en el camp de la Geologia Mèdica, definida com una disciplina emergent que s'encarrega d'analitzar la relació entre els factors i medi geològics i la salut de les persones i animals i, per extensió, del medi biològic en general. Aquest nou enfocament, multidisciplinari i integrador, vol ser útil i ajudar a comprendre tot allò que abasta el significat d'un entorn natural i les seues implicacions en la salut.

Un dels medis que millor revela la geoquímica d'un entorn natural és l'aigua subterrània. Brolladors no costaners, surgències litorals, sondejos profunds i somers. La informació que proporciona l'anàlisi geo-hidroquímic a escala regional és fonamental, especialment si es té en compte la que aporten els elements traça. Es tracta d'elements químics específics que poden ser oligoelements essencials o bé no essencials i, en aquest cas, de vegades, potencialment nocius per a la salut. La geoquímica sols atén al seu interès en la prospecció de coneixement geològic, però la seua interpretació des del punt de vista biològic i per a la salut pública transcendeix aquest enfocament inicial i es projecta cap a objectius més ambiciosos: una millora del benestar de la població a través de la comprensió integral del coneixement del medi natural.

El Parc Natural de la Serra d'Irta és una zona poc o gens afectada per activitats antròpiques, per la qual cosa resulta idònia per a realitzar estudis científics en l'àmbit de la geologia mèdica, analitzant la qualitat de l'aigua subterrània en la seua dimensió regional i valorant-la en termes de salut mediambiental i humana.





La Brigada de Conservació i Manteniment del Parc Natural continua treballant intensament (fins i tot a l'estiu) per a mantindre la Serra d'Irta en condicions òptimes per als visitants.

Gràcies, xics!

TANCATS I SENYALÍSTICA



Durant aquests mesos, s'ha procedit a la reparació de diversos tancats en sendes i zones de protecció per a evitar el pas de vehicles a espais especialment sensibles. També s'han instal·lat tancats en aparcaments per a protegir la vegetació del voltant.

La senyalística del Parc Natural necessita constant revisió i actualització. En aquest temps, s'han fabricat i substituït diversos senyals en rutes i àrees d'ús públic, sempre mantenint la tipologia de les ja existents i de la manera més integrada possible amb l'entorn.



MANTENIMENT DE SENDES I INSTAL·LACIONS

El ràpid creixement de la vegetació arbustiva de la Serra d'Irta obliga a un desbrossament recurrent per a mantindre els camins i senderes transitables per als visitants i propietaris.



Fins i tot el patrimoni cultural i arquitectònic es degrada amb el temps, així que a vegades cal intervindre en antigues fonts, casetes i altres construccions perquè continuen mantenint la seua estructura.

CONSERVACIÓ D'HÀBITATS

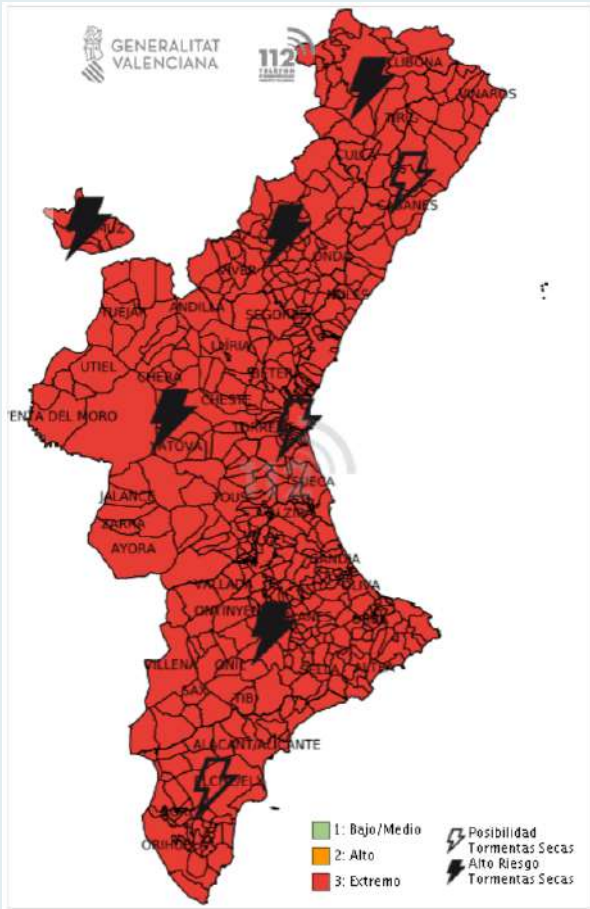
Una altra tasca contínua al nostre Parc Natural és la conservació dels ecosistemes de la Serra

S'ha continuat aportant aigua a les plantacions, més necessària si cap en època estival, com és el cas de les plantes autòctones que es troben en l'entorn en la duna del Pebret.



Sabíes que...?

CANVI CLIMÀTIC I RISC D'INCENDI



Riesgo de incendio en la Comunidad Valenciana. 15/08/2021

A mitats d'agost, i amb el fantasma dels gravíssims incendis actius a Grècia i Turquia, es va declarar l'estat de Reemergència 3 per risc extrem d'incendi en tot el territori de la Comunitat Valenciana. Una onada de calor que va durar dies ens va dur elevadíssimes temperatures, amb el consegüent risc per als nostres espais naturals.

La Generalitat Valenciana va prendre la difícil decisió: prohibir l'accés, tant en vehicle com a peu i en bicicleta, a molts dels Parcs Naturals del territori, entre ells la Serra d'Irta, entre els dies 12 i 15.

Hem de comprendre que com més gent es trobe a la natura en situació de risc extrem d'incendi, més oportunitats hi ha que un descuit genere un foc que s'en isca de control. Com afegit, la massificació que sofreixen els nostres Parcs Naturals, en especial els costaners, durant l'època estival, convertiria una hipotètica evacuació en cas d'incendi en un caos on tant visitants com professionals podrien arriscar les seues vides. Aquest és només un motiu més pel qual és necessari un debat seriós sobre el projecte de

regulació de l'accés de vehicles de motor a la Serra i que cada volta presenta una major urgència per tal de conservar aquest espai natural.

La natura és preciosa, però també molt fràgil. En especial en un escenari de canvi climàtic on aquestes situacions seran més i més freqüents a mesura que passe el temps. Si el fet viscut als nostres països veïns serveix d'exemple, és una amenaça molt real que haurem de combatre tant amb mesures polítiques i legislatives eficients com amb responsabilitat individual en totes les nostres visites al medi natural.

Agraïm enormement a tots qui hagen respectat les restriccions, així com als professionals que han vetlat perquè aquestes es compliren.

La Serra d'Irta està en deute amb vosaltres.



NETEJA DE PLATGES

Dins del projecte "Per una Serra més neta", on col·laboren el Parc Natural i Bionord, es va celebrar el mes de maig una recollida de residus en el primer tram de la Serra d'Irta en Alcossebre.

Durant tres hores, un xicotet grup de voluntaris va procedir a retirar tot residu que va trobar entre Cala Blanca i la Platja del Serradal, sent els més abundants els envasos de plàstic i les burilles.

Recordeu que el recomanable quan visitem un espai natural és portar-nos els nostres residus amb nosaltres. Col·laborem a mantindre neta la Serra d'Irta!



RUTA AI CASTELL DE POLPIS



El mes de juliol, el Parc Natural va organitzar una excursió a un dels dos castells situats a la Serra d'Irta: el castell de Santa Magdalena de Polpís.

L'ascens es duu a terme per un barranc en perpètua ombria on veiem espècies de flora escasses en la resta de la serra. La vegetació es torna més escassa i adaptada a la sequera a mesura que arribem al voltant del castell, amb elevada insolació.

Els assistents van gaudir d'un agradable recorregut en el qual van aprendre sobre la història que embolica aquest castell i el meravellós entorn natural en el qual s'enclava.



ESTIU I PEBRET

Durant aquest estiu hem obert el punt d'informació de la platja del Pebret, situat en l'antiga Caserna de carabiners.

En el seu interior s'ha pogut visitar una interessant exposició sobre Biodiversitat cedida per APNAL-Ecologistes en Acció de Vinaròs.

També es va organitzar per partida doble una activitat orientada al públic familiar.

Va consistir en una gimcana molt especial, en els quals els participants havien de superar divertides proves relacionades del Parc Natural de la Serra d'Irta i així descobrir la gran riquesa d'aquest singular espai protegit.

A més, cada matí s'oferia la possibilitat de fer una ruta botànica guiada al llarg de l'itinerari accessible que s'endinsa en la vegetació mediterrània.



ITINERARI NOCTURN

El final d'agost ens reservava una activitat que, com la nit, va resultar ser màgica i misteriosa. Durant un passeig al costat de la mar descobrim alguns dels secrets que amaga Irta en la foscor, i contem històries de contaminació lumínica, fars i estrelles.



DIARI D'UN LIMONIUM

Elena Raimínguez Valero - Tutora del grup PAC de l'IES Serra d'Irta

Amb el nou butlletí del Parc Natural Serra d'Irta arriba el segon lliurament del nostre "Diari d'un Limonium". Com podreu comprovar han passat moltes coses en aquests últims quatre mesos.

MAIG: aquest mes va ser molt especial perquè es va iniciar la floració. Observem que de les tiges que havien crescut el mes d'abril van començar a eixir unes xicotetes flors molt boniques de tons blancs, rosacis i liles.

JUNY: van continuar creixent les flors i cada dia que passava l'hort estava més frondós i bonic. Durant aquest mes, l'alumnat de la PAC encarregat del projecte va realitzar una activitat de difusió i aprenentatge entre iguals en la qual,

flor del
limonium



durant un matí, van realitzar un "tour" per l'hort a alumnat de 2n de l'ESO i els van explicar el seu funcionament, totes les activitats que han estat realitzant al llarg del curs i com havia evolucionat el projecte de Llavors de Vida del Limonium irtaense.

A la fi de mes l'alumnat es va acomiadar de l'hort, però no de manera definitiva, ja que van proposar vindre també algun dia d'estiu i poder continuar participant d'alguna manera el curs que ve..



difonent el
projecte

JULIOL: va ser el moment de major esplendor de les flors. Durant aquest mes es va continuar amb les revisions sistemàtiques i comunicació amb el CIEF, qui ens va indicar el següent pas: Ara cal esperar que perda la flor i tinga una inflorescència marró-vermellosa. Aquest serà el moment ideal per a la recollecció de llavors.

AGOST: ja ha començat a perdre flors i a tindre aquesta tonalitat tardorenca de la qual ens van parlar. Encara així queden bastants flors, haurem d'esperar una mica més per a recol·lectar les llavors.



a punt de
recol·lectar

INAUGURACIÓ DEL CURS DE GEOLOGIA MÈDICA



**CURSO
ONLINE DE
GEOLOGÍA
MÉDICA
TIERRA Y
SALUD**



formación
Geología Médica

1-29 de junio de 2021
Martes y jueves
19:00 – 20:30 horas
(UTC+1, Madrid – España)

GOOGLE MEET

secretaria_fgm@geologiamedica.org

Organizan: International Medical Geology Association, Capítulo español, IMGA- España
Formación Geología Médica, fGM . Asociación Agua, Cultura y Medio Ambiente, ACMA

Fa a penes sis anys, l'octubre de 2015, es va crear a Espanya la seu de l'associació internacional de geologia mèdica a Espanya (International Medical Geology Association, IMGA), IMGA-España. En poc temps s'ha convertit en un dels grups amb major nombre d'associats i més activitat.

Una de les vocacions de IMGA-España ha estat donar a conèixer en l'àmbit acadèmic en què consisteix aquesta nova disciplina emergent i establir les bases per al desenvolupament de la investigació en aquest camp; però també la formació universitària és una de les seues vocacions. Recolzant-se en l'Associació d'Aigua, Cultura i Medi Ambient, ACMA, durant el mes de juny d'aquest any es va celebrar el primer curs d'especialització en línia de Geologia Mèdica, Terra i Salut (<https://www.geologiamedica.org/formacion/>). En ell s'han matriculat més de 20 alumnes de 8 països (Argentina, Xile, Colòmbia, Espanya, Guatemala, Mèxic, Perú i Portugal). L'èxit ha sigut rotund: els alumnes han atorgat la màxima qualificació a aquesta activitat formada per 7 conferències i dues ponències (d'inauguració i clausura). Els conferenciants i ponents han estat al càrrec de científics i professors de diferents centres d'investigació i universitats espanyoles.

La inauguració del curs es va fer des del Centre d'Interpretació del Parc Natural de la Serra d'Irta, lloc emblemàtic i zona d'estudi representativa, idònia per a realitzar estudis de geologia mèdica, des de la perspectiva dels recursos d'aigua subterrània, la seua qualitat natural, i repercussió a la biodiversitat i la salut ambiental.

Volem des d'aquí agrair a Aurora Quero de Lera, responsable del parc, el seu suport i acollida. Que acceptara donar les paraules de benvinguda en l'acte d'inauguració del curs, que va ser al Centre d'Interpretació del PN de la Serra d'Irta, i que ha tingut tan bona acollida en l'àmbit internacional.

Des de ACMA i IMGA-España, confiem a poder seguir col·laborant en aquesta i altres activitats en el futur.

Elena Giménez-Forcada

Presidenta · Agua, Cultura y Medio Ambiente, ACMA
International Medical Geology Association, IMGA · IMGA-España
imga-spain@geologiamedica.org



PREMIS D'EDUCACIÓ AMBIENTAL

Mónica Chanzá Payá

Coordinadora del projecte "L'Irta s'activa per la Sostenibilitat" del IES Serra d'Irta

L'IES Serra d'Irta ha sigut guardonat amb dos premis relacionats amb el projecte de sostenibilitat en el qual el projecte Llavors de Vida del Limonium irtaense forma part.



D'una banda, l'alumnat de la PAC va guanyar l'esment especial del concurs organitzat per la Càtedra Reciplasa de l'UJI "Quina fem amb el Fem?", al millor exemple pràctic d'ús de residus urbans en horts escolars amb el projecte "Transformem el fem", coordinat per la seua tutora Elena Raiminguez.

En aquest projecte, l'alumnat va exposar com a través de la gestió de residus, per exemple amb el projecte de la Irta-compostera, s'ha aconseguit, entre altres coses, abonament i s'han creat fertilitzants sostenibles per a l'hort.

D'altra banda, destacar també que l'IES Serra d'Irta amb el projecte "L'Irta s'activa per la Sostenibilitat" ha sigut el centre guanyador dels premis EAR (Educació Ambiental en Ruta) de la Comunitat Valenciana.

Aquest macroprojecte engloba programa i iniciatives relacionades amb la sostenibilitat i el desenvolupament dels ODS, com per exemple, el programa Irta-Plogging que uneix accions de foment de l'esport i l'activitat física amb la recollida de residus, el programa de "Esmorzars saludables" o el projecte de Irta-Mobilitat Sostenible.

La gala de lliurament de premis va tindre lloc en el Centre Cultural del Carme de València i va ser presidida per Mireia Moyá, consellera d'Agricultura, Desenvolupament Rural, Emergència Climàtica i transició Ecològica de la Comunitat Valenciana.



"TERRA VIVA" VISITA LA SERRA D'IRTA

Al maig participem en un reportatge del programa de televisió *TERRA VIVA de la cadena À Punt.

Vam recórrer un tram de litoral del municipi de *Alcossebre que comença en cala Blanca, passant al costat del far de *Irta i descobrint algunes de les nombroses cales que esguiten la costa del parc natural. A més es va parlar de l'elevat valor del parc, especialment de la seua zona costanera i de la importància de la seua conservació.



RESULTATS DEL SERVEI DE TRITURACIÓ 2021

El departament de prevenció d'incendis de la Conselleria d'Agricultura, Desenvolupament Rural, Emergència Climàtica i Transició Ecològica ofereix tots els anys, des del començament de la primavera, un servei de trituració de restes agrícoles als agricultors de l'entorn dels Parcs Naturals de la Comunitat Valenciana. D'aquesta manera, a més d'evitar riscos d'incendis a causa de les cremes, es disminueixen els gasos emesos a l'atmosfera i es reincorpora matèria orgànica al sòl amb el consegüent benefici.

Enguany han participat 17 propietaris de l'entorn del Parc Natural de la Serra d'*Irta, més del doble que l'any passat, superant les 21 hectàrees de terreny repartides en 40 parcel·les diferents.

JORNADES DE PROMOCIÓ DE L'AGRICULTURA ECOLÒGICA



SANTA MAGDALENA DE POLPIS

Data: 11/11/2021

Lloc: Edifici Social-Auditori
C/ Alcalà 52

ALCALÀ DE XIVERT

Data: 18/11/2021

Lloc: CESAL Alcalà de Xivert
Paseo Héroes de Marruecos 2A

PENÍSCOLA

Data: 02/12/2021

Lloc: Centro Sociocultural
C/ Maestro Bayarri 2

Horari: de 17 a 20 h

Aquestes jornades tenen per objecte promocionar el cultiu ecològic al Parc Natural de la Serra d'*Irta, ja que, a més dels nombrosos beneficis ambientals que reporta, també és una bona alternativa en aquests espais de muntanya per a millorar la rendibilitat dels cultius, recuperant a més el patrimoni cultural i el bon fer dels nostres avantpassats.

En cada jornada es facilitarà informació sobre els principis bàsics de l'agricultura ecològica, la seua problemàtica i beneficis, així com d'aquelles ajudes que poden fer possible la seua posada en marxa.

Ens centrarem en els cultius que se situen en l'àmbit territorial del parc natural i en les seues possibilitats de re conversió a l'agricultura ecològica.

Aquestes jornades estan dirigides a tots aquells productors agrícoles de la zona, així com a totes aquelles persones interessades en l'agricultura ecològica.

+ INFO JORNADES





PASSA L'ESTIU ..., I ARRIBA LA TARDOR



RECOMANACIONS PER A RECOLLIR BOLETS



Els bolets s'han de tallar per la base del peu amb navalla o ganivet, deixant enterrada la part inferior per a així protegir el miceli. No s'ha de remoure la fullaraca amb rasclets, ja que els micelis es localitzen en les capes superficials del sòl i, si aquests es tiren a perdre, provoquen la mort del bolet. Si això ocorre, allí ja no tornaran a créixer bolets.

- Recolliu els bolets en cistelles de vímet i no en bosses de plàstic. D'aquesta manera, les partícules generatives dels bolets- les espores- són recuperades pel bosc.
- Agafeu només els bolets que identifiqueu sense cap mena de dubtes.
- Els bolets que no conegueu no els agafeu, trepitgeu ni esclafeu.
- No remogeu la fullaraca amb cap eina perquè perjudica el bosc i als bolets.
- Si són molt xicotets, no els agafeu, és millor deixar-les créixer una mica més perquè estiguen madurs i hagen tingut temps d'alliberar les espores.
- Recolliu els bolets amb moderació. Es poden recol·lectar com a màxim 6 kg per persona i dia.

RECOMANACIONS PER A LA PRÀCTICA DEL SENDERISME I BICICLETA EN ÈPOCA DE CAÇA



- Es recomana realitzar itineraris per pistes i camins principals i mai entre matollar o per sendes en les quals la vegetació ens pugui deixar invisibles davant les posades dels caçadors.
- Resulta més segur caminar en grup que una persona sola que pot passar desapercebuda.
- Utilitzeu roba amb colors que destaquen, com el roig o taronja, o que brillen, armilla reflectora, i eviteu l'ús de tons negres, marrons i verds.
- Els dies en què es pot caçar són els DIJOUS, DISSABTES, DIUMENGES I FESTIUS.
- Si es realitzarà una batuda de senglars, la nit anterior ha de quedar senyalitzada la zona on es desenvoluparà. I per la nostra seguretat haurem de triar algun altre itinerari.
- Si porteu gos, tant per la teua seguretat com per la de la teua mascota, és normativa del parc portar-lo lligat.



I RECORDA QUE,
DAVANT QUALSEVOL DUBTE ENS POTS CRIDAR
ALS TELEFONS DEL PARC 964336791//679196398

L'ÀGUILA MÉS AMENAÇADA DE LA COMUNITAT VALENCIANA

D'entre la multitud d'aus que habiten la Serra d'Irta, destaca unes de les grans àguiles de la península Ibèrica. Malauradament, també una de les més amenaçades.

L'àguila de panxa blanca (*Aquila fasciata*) té dues parcelles reproductores als territoris del Parc Natural, als termes municipals de Santa Magdalena de Polpis i Alcalà de Xivert. Cria a penya-segats i canti'ls rocosos a mitjanes altitud, apossant el niu en esquerdes i cavitats que omplen d'una ingent quantitat de matèria vegetal.

A pesar que sols està catalogada com a Vulnerable al Catàleg Valencià d'Espècies de Fauna Amenaçades, la seua tendència negativa en les últimes dècades (molt especialment a la província de Castelló) fa témer que arribe a trobar-se En Perill d'Extinció al territori valencià.

Les amenaces que enfronta aquesta àguila són molt semblants a les de la resta de grans rapinyaires i inclouen la destrucció o degradació del seu hàbitat, la reducció de les seues preses (principalment, el conill) o la cacera il·legal. Al territori valencià són també rellevants els ofegaments en basses d'aigua o les molèsties derivades de l'escalada i altres activitats prop dels seus llocs de nidificació.

No obstant, la principal amenaça resideix a les línies elèctriques, on cada any moren diversos exemplars: les àguiles de panxa blanca empen sovint les postes elèctrics com atalaies per a caçar. De no estar degudament corregits, el risc d'electrocució és molt elevat.

Si bé la població d'aquesta àguila a la Serra d'Irta és reduïda, qualsevol petita aportació a aquesta espècie en davallada a la península Ibèrica mereix els majors esforços de conservació. I aquests impliquen donar a conèixer a la població l'increïble privilegi que suposa l'existència d'aquesta àguila al nostre Parc Natural costaner.

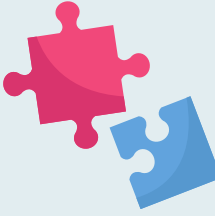


MÉS INFORMACIÓ



Fotografies: Banc de Dades de Biodiversitat de la Comunitat Valenciana

Passatemps



Relaciona cada au amb el seu menjar favorit:
(PISTA: fixa't en el bec!)



A



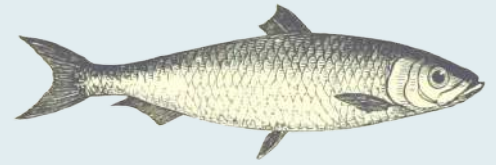
B



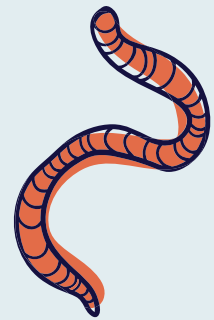
C



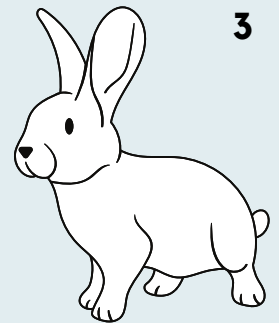
D



1



2



3



4

Fotografies: Banc de Dades de Biodiversitat de la Comunitat Valenciana

Resposta: A3, B4, C1, D2

ENQUESTA DE SATISFACCIÓ

Has visitat recentment el Parc Natural de la Serra d'Irta?
Què t'ha semblat l'experiència?

Dedicant-nos dos minuts del teu temps ens pots ajudar a millorar:
emplena aquesta breu enquesta de satisfacció sobre la teua visita
i fes-nos arribar qualsevol suggeriment de millora que se
t'ocórrega.

[ACCEDEIX A LA
ENQUESTA](#)



Gràcies per la teua col·laboració!



Emergències 112 Comunitat Valenciana

En aquesta web podeu comprovar les alertes per risc d'incendi, meteorologia, etc., per així poder planificar millor les vostres sortides a la natura.



"El canvi climàtic incrementa les condicions ideals per als grans incendis"

Un recent estudi apunta al clima com un dels principals desencadenants, en propiciar la inflamabilitat del combustible, les condicions de sequera i l'efectivitat de les ignicions.



"L'àguila de panxa blanca en la Comunitat Valenciana: crònica d'una extinció anunciada"

Notícia per alertar sobre les contínues morts d'àguiles de panxa blanca al territori valencià per causes relacionades amb els humans, com electrocucions, ofegaments o trets.



Col·laboracions

Recordeu que podeu fer-nos arribar les vostres col·laboracions, fotos, poesies, relats, etc. que heu creat a través del correu electrònic del parc: serra_irta@gva.es.

Esperem les vostres aportacions!

Recomanem la subscripció a la llista de distribució de les notícies de la nostra web. És la manera més ràpida d'informar-se de les activitats dels Parc Natural per mitjà d'un correu electrònic automàtic en el moment de la publicació de cadascuna de les notícies.

[Suscriu-te ací](#)

Redacció Equip tècnic del PN

Centre d'Interpretació del Parc Natural de la Serra d'Irta

CV 141 Km 1,5

12598 Peníscola (Castelló)

Telèfons: 679196398 / 964336791

Correu electrònic : serra_irta@gva.es

<http://parquesnaturales.gva.es/irta>

