



# Al Marge

Butlletí informatiu del Parc Natural de la Serra d'Irta

**01**

## Signa

Elena Raiminguez Valero  
I.E.S. Serra d'Irta, Alcalà de Xivert

**02**

## Manteniment i Conservació

Conservació d'hàbitats  
Treballs de manteniment

**04**

## Comunicació y Divulgació

La importància de les Dunes  
  
Activitats de promoció,  
interpretació i educació ambiental

**08**

## Projectes

Diari d'un limonium - I.E.S. Serra d'Irta  
  
Projecte de regulació d'accés de  
vehicles de motor al Parc Natural

**12**

## Patrimoni Natural

Coneix el boix, el rei del  
sotabosc

**14**

## + Informació

Passatemps i webs d'interés



**Elena Raimínguez Valero**  
**Tècnic especialista en Educació Infantil**  
**Diplomada en Pedagogia Terapèutica**  
**Màster en dificultats d'Aprenentatge**

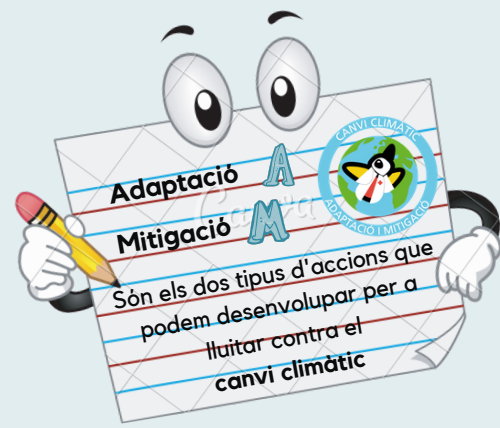
El projecte que us presentaré es desenvolupa en l'I.E.S. Serra d'Irta, situat en la localitat castellonense d'Alcalà de Xivert. En aquest centre comptem amb un programa molt específic del qual soc tutora. Es diu Programa d'Aula Compartida (PAC) i el seu objectiu principal és erradicar l'abandó escolar prematur de l'alumnat que compleix aquest perfil.

A la fi d'aquest estiu vaig rebre una trucada molt especial en la qual se'ns proposava participar en un projecte molt interessant relacionat amb diferents organismes com són el CIEF i els professionals responsables del Parc Natural Serra d'Irta. Es tractava de l'elaboració d'un banc de llavors d'una planta del nostre entorn que pròximament es catalogarà com en perill d'extinció. No vaig poder negar-me davant tal aposta. A més, en el centre disposem d'un espai específic destinat per a l'hort, amb el qual podíem garantir un enclavament idoni per a la proposta.

A principis de curs vam rebre dues visites formatives per part dels professionals del Parc Natural. La primera es va desenvolupar en el centre, i en ella van explicar (a alumnes i professors) la importància del projecte, conceptes fonamentals com per exemple "microreserva", i se'ns va presentar per fi al nostre linx ibèric vegetal: el *Limonium irtaense*. Aquest només creix a l'entorn del Parc Natural i per això va tindre lloc allí la segona formació. Tota aquesta informació i experimentació va fer que els estudiants prengueren consciència i responsabilitat davant l'aposta que se'ns oferia. Va ser en aquest moment quan l'alumnat va pensar i va concretar un nom per al projecte. Van decidir que li dirien "Llavors per a la vida". Una mica més tard, per novembre, va arribar la nostra joia. Dos professionals del CIEF ens van fer una formació als docents implicats. En ella ens van explicar tot el procés des de la seua plantació al manteniment i seguiment d'aquest. L'endemà l'alumnat del PAC va plantar les 65 plantes de *Limonium irtaense*. Va ser en eixe moment quan tot el que estàvem aprenent es va convertir en realitat.

Al llarg d'aquests mesos els alumnes s'han involucrat molt. Totes les setmanes, per grups, s'encarreguen d'analitzar i observar diferents aspectes com: evolució, plagues o caragols, reg, males herbes i tiges de floració, entre altres. Actualment moltes de les nostres plantes tenen tiges que en un futur no gaire llunyà seran flor.

Per tot això voldria agrair la proposta que se'ns va fer. En només sis mesos s'han aconseguit molts objectius amb l'alumnat relacionats amb el medi ambient com el coneixement i respecte per l'entorn pròxim o el sentit de responsabilitat, entre altres. Segur que quan es pugui repoblar en el seu espai natural serà una recompensa emocional molt positiva a nivell personal.



Reduir la vulnerabilitat dels ecosistemes, la societat, les infraestructures i les institucions. S'ocupa dels **efectes del canvi**.



Reduir i limitar les emissions de gasos d'efecte d'hivernacle en l'atmosfera. S'ocupa de les **causes del canvi**.

## CONSERVACIÓ D'HÀBITATS

En aquesta primera part de l'any s'han realitzat dues plantacions. Una de margallons en el límit de la duna del Pebret, per a completar les plantacions fetes en aqueix punt en els últims anys.

També s'han plantat 25 exemplars de boix en una zona pròxima al barranc del Boixar, per a reforçar l'única població coneguda d'aquesta espècie al parc natural.



D'altra banda, s'han realitzat regs de suport a les plantacions existents de la duna del Pebret i a la d'oms resistents a la grafiosi situada en l'àrea recreativa del Mas del Senyor.

Una altra actuació realitzada ha sigut el suport a les brigades de plagues per a la col·locació de paranys per a la processonària del pi.



# TREBALLS DE MANTENIMENT

## MANTENIMENT D'ÀREES RECREATIVES I D'APARCAMENT

S'han fet treballs de desbrossament i de manteniment de la vegetació existent en les àrees recreatives del Pebret, mes de Senyor, la Caseta, pou del Moro, font d'en Cans i Sant Antoni.

A més, han necessitat reparacions en el clos les zones d'aparcament del Pebret i de la platja d'Irta.

Quant a aparcaments, també s'ha treballat en noves zones establides dins del projecte regulació de l'accés de vehicles de motor al parc natural.



## ITINERARIS AL PARC

S'han fet treballs de manteniment mitjançant el desbrossament de vegetació en les sendes del coll de la Palma i de la font d'en Canes, i de les pistes forestals del Estopet, de la costa, del pic de vigilància contra incendis i de Xivert. També s'ha treballat a arreglar dos punts de les pistes d'accés a Xivert i Polpis.

A més s'han col·locat alguns senyals per a reforçar les indicacions dels itineraris cap al castell de Xivert, el mas del Senyor, el pou del Moro i en la mallada de la Rabosa.



## Activitats de promoció, interpretació i educació ambiental



### DIA DE L'ARBRE

En aquesta edició, a causa de les mesures que s'han hagut d'adoptar pel Covid-19, el Dia de l'Arbre s'ha celebrat d'una manera diferent a altres ocasions.

Des del parc natural vam fer un lliurament simbòlic de plançons de margalló i boix a Paco Arnau, president del Centre excursionista Serra d'Irta de Peníscola. Després vam anar a plantar alguns exemplars de boix per a reforçar la població existent d'aquesta espècie en una zona pròxima al barranc del Boixar.



## Activitats de promoció, interpretació i educació ambiental

### VISITA DEL CIPFP DE BENICARLÓ

Al febrer ens va visitar un grup del grau d'Aprofitaments forestals del Centre integrat públic de formació professional de Benicarló.

Vam fer la ruta circular d'Alcalà fins al castell de Xivert, en la qual a més de parlar sobre alguns aspectes històrics, vam veure sobre el terreny diferents ambients naturals i vam conèixer els usos que se li ha donat a la Serra d'Irta al llarg del temps i en l'actualitat. També vam parlar de les antigues repoblacions forestals, dels projectes per a la seua naturalització i de les possibilitats d'ocupació relacionades amb la gestió del medi natural.



### RUTA INTERPRETATIVA 'UN PAISATGE DE CONTRASTOS'

A l'abril reprenem les activitats obertes al públic. Ho vam fer amb la ruta 'Un paisatge de contrastos', en la qual vam recórrer part de la ruta oficial del parc natural que discorre pegada a la costa de Alcossebre.

Vam caminar per sendes entre la vegetació, vam descobrir boniques cales i vam poder observar algunes de les aus marines que habiten en aquest valuós tram litoral del parc natural.





## LA IMPORTÀNCIA DE LES DUNES LITORALS

Les dunes són formacions d'arena que s'originen per processos d'acumulació gràcies al transport del vent. Al món es poden trobar en zones obertes, com els deserts, o en el litoral al voltant de xicotets obstacles geogràfics.

Les dunes litorals són la base per a una gran diversitat biològica, amb espècies de flora i fauna que s'adapten a l'arena, vent i onatge, com el lliri marí (*Pancratium maritimum*) o el esporòbol arenari (*Sporobolus pungens*). Estan a més habitades per espècies de fauna característica, com el corriol camanegre (*Charadrius alexandrinus*), au de platges, arenals costaners, saladers i llacunes, molt sensible als impactes dins d'aquesta mena d'hàbitats.

D'altra banda, tenen gran importància per a la resta dels ecosistemes litorals. Actuen com a barrera enfront de l'onatge, el vent i els forts temporals marítims, dispersant la seua energia i impedingint o atenuant la força amb la qual es mouen cap a l'interior. Aquest paper és especialment important a causa del canvi climàtic.

Les dunes també absorbeixen l'aigua dolça provinent de les pluges, filtrant-la i emmagatzemant-la a pocs metres de profunditat. Quan es formen llargs cordons dunars, poden arribar a aïllar zones d'aigua, com a xicotetes llacunes o fins i tot aiguamolls. Són a més una reserva d'arena per a les platges circumdants durant episodis de forta erosió.



Lliri marí, corriol camanegre (foto de Seu/Birdlife) i escarabat de platja (*Erodium goryi*)



## Comunicació i Divulgació



*Imatge modificada de Jiménez, et al., 2015*

Malgrat la seua importància, els sistemes dunars es veuen sotmesos a factors erosius i impactes negatius que els posen en perill. D'una banda, l'augment de la força i la freqüència dels temporals a conseqüència del canvi climàtic. D'altra banda, es veuen sotmesos a alteracions antròpiques importants, a conseqüència del desenvolupament urbanístic. Com a conseqüència es desestabilitza l'estructura de les dunes fins al punt de poder fer-les desaparèixer.

A la Serra d'Irta es troba la Duna del Pebret, l'única duna natural que hi ha en tot el parc. És a més microreserva de flora des de l'any 2008, i en ella es poden trobar espècies dunars característiques. Però durant l'estiu i èpoques vacacionals, la gran afluència de visitants genera una gran pressió sobre aquest ecosistema. Per això, és necessària la seua protecció per a assegurar la supervivència i continuïtat d'aquest ecosistema dins del parc natural.



*Duna del Pebret, microreserva de flora*





### DIARI D'UN LIMONIUM - IES SERRA D'IRTA

A principi de curs ens van proposar un Projecte molt interessant, ja que havíem de cuidar una planta que prompte seria considerada en perill d'extinció. La planta es diu LIMONIUM IRTAENSE.

**OCTUBRE:** vam anar a Torre Badum (zona pròxima a on creix la nostra planta). Ens van explicar com era la planta i en quina mena d'ecosistema pot sobreviure. Ara com ara només s'ha trobat en aquest racó del Mediterrani. Dues setmanes més tard van vindre els professionals del Parc Natural Serra d'Irta a donar-nos una xarrada a l'institut. En ella ens van explicar el valor d'un microecosistema i la importància de cuidar-lo.

**NOVEMBRE:** vam rebre la visita de professionals del CIEF. Ens van explicar bé l'objectiu del Projecte, que consisteix a elaborar un banc de llavors per a poder repoblar i mantindre les poblacions d'aquesta planta. Per això vam decidir dir-li "Llavors per a la vida". A més ens van informar com plantar-la correctament i quin tipus de cures necessita (reg, revisió de bacteris i/o plagues). Va ser llavors quan per fi vam poder plantar nostres 65 plantes de Limonium irtaense. Quan anem a l'hort llevem males herbes que no paren de créixer, ens assegurem que no apareix cap plaga i les reguem cada 2 o 3 dies segons la calor o la pluja que hi haja hagut.



**Coneixent al  
limonium**



**Quan les vam plantar**



**Posant el bactericida**

**GENER:** vam patir molt aquest mes ja que una gran borrasca va amenaçar la durabilitat del nostre objectiu però.... El LIMONIUM VA SOBREVIVRE a la borrasca Filomena.

**FEBRER:** vam continuar amb les cures fonamentals de reg, males herbes i plagues. Aquest mes va ser molt tranquil ja que no va haver-hi cap amenaça per a les nostres plantes.

**MARÇ:** hem detectat bavoses només en dues plantes. Ambdues tenien algunes fulles mossegades. Per això comencem a fer bactericida. El remei l'hem fet amb: 5 litres d'aigua i uns 60 ml de sabó potàssic. A més hem observat que estan començant a eixir les tiges de les seues flors en dues plantes. De moment cap s'està posant lletja.

**ABRIL:** aquest mes com ha plogut massa ha crescut molt la mala herba, per això estem pensant fer-li un embuatat amb matèria orgànica com a restes de poda o escorça de fusta. El limonium va bé, ha crescut molt i li estan eixint moltes tiges a moltes plantes per a la floració. Com el temps és molt variable l'observem per a regular millor el reg, els solem regar en dies que farà molt de sol.

Manuel Antonio García García  
I.E.S Serra d'Irta



Llevant males herbes

Les nostres primeres tiges

## Projectes

### PROJECTE DE REGULACIÓ D'ACCÉS DE VEHICLES DE MOTOR AL PARC NATURAL

La Serra d'Irta és una de les últimes serres litorals més ben conservades de la zona mediterrània. És de gran importància, a més de per el seu gran valor ecològic, pel seu interès cultural i paisatgístic.

S'ha comprovat que la gran afluència de visitants que accedeixen a les platges amb vehicle de motor causa greus impactes sobre l'ecosistema litoral del Parc Natural, i el trànsit de vehicles produeix molèsties als visitants que van caminant o amb bicicleta.

Si no volem que la situació s'agreuge, és necessari prendre mesures.



*Margalló en la pista cobert de pols*

Contaminació de l'aire

**Impactes sobre el sòl:** Compactació, erosió i pèrdua de sòl, contaminació del sòl

**Impactes sobre la fauna:** atropellaments, alteració de l'hàbitat, alteració del comportament

**Impactes sobre la vegetació:** deposició de material particulat que impedeix la fotosíntesi, pèrdua de coberta vegetal

**Impactes sobre el paisatge:** degradació de l'entorn, deterioració de la qualitat estètica i visual

**Impactes socials:** l'afluència massiva genera problemes d'accessibilitat, aparcament, circulació i embossos, que poden derivar en estrès.



## Projectes

Per això, es regularà l'accés al Parc Natural de la Serra d'Irta als vehicles de motor.

Els visitants que acudisquen a peu o amb bicicleta no veuran limitat el seu accés.

El que es pretén és la conservació de l'espai protegit, evitar la seua degradació i afavorir la mobilitat sostenible.

**Amb antelació suficient, es posarà a la disposició dels visitants i propietaris tota la informació necessària per a facilitar el gaudi del Parc Natural.**

Tota aquesta informació estarà disponible també en la pàgina web del Parc Natural:

<http://parquesnaturales.gva.es/es/web/pn-serra-d-irta>

### CONEIX EL BOIX, EL REI DEL SOTABOSC

El boix (*Buxus sempervirens*) és un arbust perennifoli de fulles xicotetes i el·líptiques, molt característic del sotabosc ibèric, on desenvolupa un paper de gran importància ecològica. Forma part de la coberta vegetal de boscos mixtos o pinedes sobre substrats calcaris, on acull una rica biodiversitat. Prefereix ambients intermedis: ni molt secs ni molt humits, ni molt càlids ni molt frescos, i es troba de manera abundant en la zona nord de la Comunitat Valenciana (Tinença de Benifassà). Però també se li pot veure fàcilment en les gorges dels principals rius (Túria, Xúquer i Millars) i algunes altres localitats aïllades. A la Serra d'Irta es troba principalment al Barranc del Boixar.



*Barranc del Boixar*



*Fulles de boix*

És de creixement lent. Pot arribar a viure centenars d'anys, i es reproduïx per estolons, la qual cosa ho fa molt resistent a incendis forestals, podent rebrotar directament des de davall del sòl. Les flors, que apareixen al començament de la primavera, són xicotetes (uns 2mm) i poc vistoses, però riques en nèctar que atrau a abelles, vespes, mosquits i altres himenòpters i dípters. La seua fusta és dura i pesada. S'usa de manera tradicional en treballs de talla fina (típiques són les peces d'escacs de boix), ebenisteria i fins i tot com a substitut de l'ivori i el banús. Les fulles i els fruits del boix són tòxics, excepte per a algunes espècies d'ocells que dispersen les seues llavors.

No obstant això, les poblacions de boix es troben en greu risc degut a la *Cydalima perspectalis*, una arna asiàtica introduïda a Europa el 2007. Les larves d'aquesta espècie provoquen una intensa defoliació, i ataquen també a l'escorça, la qual cosa pot arribar a provocar la mort del boix. Les pupes s'amaguen bé entre el brancatge i són difícilment visibles. Pot ser especialment nociva en zones on el boix forme masses denses, estenent-se amb rapidesa.

Les primeres cites a Espanya de *Cydalima perspectalis* es van donar a Navarra l'any 2015, i en 2017 a la Comunitat Valenciana, als jardins de l'Albarda de Pedreguer. A la Serra d'Irta es va trobar de manera escassa en alguns exemplars del Barranc del Boixar en el 2018, i en 2020 s'han vist plantes afectades. Per això s'estan programant tractaments per a actuar enfront de la plaga i evitar el seu avanç a la Serra d'Irta.



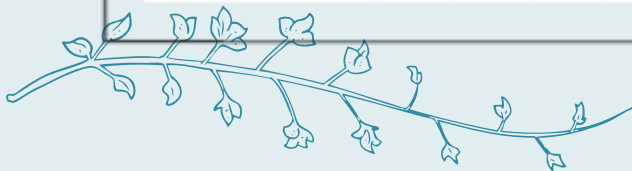
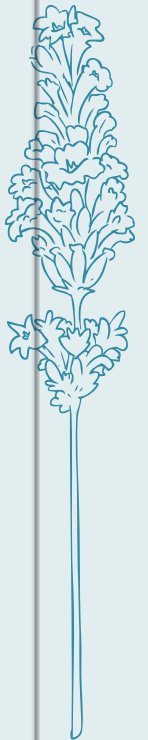
Arna i eruga de *Cydalima perspectalis*, boix afectat per l'arna

SOPA DE LLETRES

Troba en aquesta sopa de lletres plantes que podries veure al Parc Natural de la Serra d'Irta.



R	A	G	I	N	E	B	R	E	H	G	H	J	P
O	V	F	E	F	L	L	I	R	I	M	A	R	Í
G	K	E	T	I	M	Ó	A	L	B	A	I	D	A
C	W	N	A	Y	A	E	V	Y	B	G	A	V	Ó
O	H	S	R	F	M	U	Q	B	R	R	M	D	V
S	B	O	P	E	A	R	C	T	U	Q	H	M	K
C	A	P	B	N	R	G	A	B	C	S	G	Q	B
O	J	E	P	O	G	A	R	Q	E	D	X	J	C
L	A	G	I	L	A	M	D	S	S	T	L	Q	R
L	B	U	B	L	L	A	M	R	T	I	M	V	S
A	O	E	L	M	L	R	A	C	E	M	W	U	J
F	I	R	A	A	Ó	I	R	Z	P	O	Y	V	X
I	X	A	N	R	N	N	Í	N	A	Q	A	Z	D
Y	L	A	C	Í	L	A	U	T	G	K	P	Z	U



Lliri marí, ensopèguera, estepa, pi blanc, albaida, fenoll marí, coscolla, margalló, bruc, boix, gavo, ginebre, tímo, eruga marina, card marí.

## + Informació

+INFO d'interés



### Salvem les papallones!

En aquesta web podràs aprendre moltes coses sobre les papallones, la seua importància i com protegir-les. A més, podràs veure algunes en realitat ampliada, i fins i tot, adoptar una papallona!



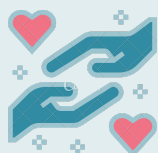
### Revista Climàtica

Revista especialitzada en canvi climàtic.  
Reportatges, cultura i notícies climàtiques diàries.



### Portal web del Banc de Biodiversitat de la Comunitat Valenciana

Podràs obtindre informació sobre espècies silvestres del territori valencià, llistats, informació descriptiva, fotografies, mapes de distribució, els estats legals que les protegeixen o els seus censos de població. També es pot col·laborar afegint cites.



## Col·laboracions

Recordeu que podeu fer-nos arribar les vostres col·laboracions, fotos, poesies, relats, etc. que heu creat, a través del correu electrònic del parc: [serra\\_irta@gva.es](mailto:serra_irta@gva.es).

**Esperem les vostres aportacions!**

*Recomanem la subscripció al llistat de distribució de les notícies de la nostra web. És la manera més ràpida d'informar-se de les activitats del Parc Natural per mitjà d'un correu automàtic en el moment de la publicació de cadascuna de les notícies.*

**Subscriu-te aquí**

Redacció Equip tècnic del PN

Centre d'Interpretació del Parc Natural de la Serra d'Irta

CV 141 Km 1,5

12598 Peníscola (Castelló)

Telèfons: 679196398 / 964336791

Correu electrònic : [serra\\_irta@gva.es](mailto:serra_irta@gva.es)

<http://parquesnaturales.gva.es/irta>

