



Limonium irtaense
Foto: A. Navarro

Al Marge

Butlletí informatiu del Parc Natural de la Serra d'Irta

01

Signa

Paula Paredes Ruano
Arqueòloga

02

Manteniment i Conservació

Tasques de rehabilitació,
actualització, millora i reparació.

05

Comunicació i Divulgació

Sabies que...?
Activitats de promoció,
interpretació i educació
ambiental.

09

Notícies

Projecte de conservació
"Llavors de vida"
Cadira de rodes adaptada per a la
natura
Centre d'interpretació més
sostenible

11

Patrimoni Natural

La defensa de la papallona
arlequí.

13

+ Informació

Passatemps i webs d'interés



Paula Paredes Ruano

Licenciada en Geografia e Història per la Universitat de Salamanca, amb l'especialitat en Prehistòria.

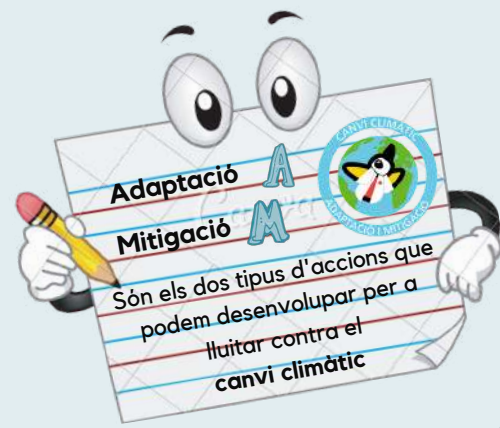
Cursos de doctorat en Arqueologia Prehistòrica en la Universitat Autònoma de Barcelona.

El començament de la meua trajectòria professional s'emmarca en el municipi d'Alcalà de Xivert, on residisc, i es remunta a les primeres intervencions arqueològiques que es van realitzar en la plaça d'armes i en el albacar del Castell de Xivert. També vaig treballar en posteriors actuacions arqueològiques en diferents zones del castell i vaig estudiar els materials arqueològics documentats en la aljama morisca (que en l'actualitat es troben exposats en la Col·lecció Museogràfica del municipi d'Alcalà de Xivert).

Recentment he col·laborat en les excavacions realitzades en el jaciment de l'Edat de Bronze de l'Ermita de Santa Llúcia.

En l'actualitat estic realitzant un **estudi sobre els forns per a la destil·lació d'oli de ginebre de la Serra d'Irta**. Aquest estudi el realitze conjuntament amb D. José Luis Esteller, veí de l'Alcalà de Xivert i descobridor de gran part de les restes documentades. Aquesta investigació s'emmarca dins d'un PROJECTE científic de PROSPECCIÓ Etnoarqueològica que compta amb la col·laboració de D. Gustavo Aguiella, tècnic del Servei d'Arqueologia de la Diputació de Castelló, entitat que aporta la logística per a dur a terme la intervenció i el seu estudi científic. Aquesta actuació de camp compta amb l'autorització de la Conselleria de Cultura i Patrimoni de la Generalitat Valenciana i del Parc Natural de la Serra d'Irta. L'objecte d'aquesta investigació pretén recopilar les evidències arqueològiques que deixen els treballs vinculats amb la destil·lació de l'oli de ginebre. Es tracta d'una sèrie d'empremtes rupestres, identificades tradicionalment com **petròglifs**, el gravat de les quals (circular, fulliforme o ramiforme) presenta una sèrie de canals que desemboquen en una cubeta tallada en la roca. Aquestes empremtes formarien part de la base d'un forn construït sobre plataformes calcàries del substrat geològic de la serra. L'obtenció d'aquest oli era una activitat artesanal molt laboriosa, actualment en desús i realitzada per pastors que practicaven la transhumància ramadera en la zona. Existeixen paral·lelismes en altres municipis de Castelló i a les províncies de Terol, València i Tarragona.

La catalogació georeferenciada de cada element etnogràfic documentat en l'estudi, estableix les bases per a la creació d'una ruta sobre la destil·lació de l'oli de ginebre al Parc Natural de la Serra d'Irta. Seria interessant crear un itinerari interpretatiu que pose en valor la transcendència d'aqueixes empremtes pròpies d'usos i costums ancestrals que sobre la serra s'han practicat i que al costat de tota una sèrie d'elements propis de l'arquitectura de la pedra en sec són el resultat d'un antic paisatge cultural.



Reduir la vulnerabilitat dels ecosistemes, la societat, les infraestructures i les institucions. S'ocupa dels **efectes del canvi**.



Reduir i limitar les emissions de gasos d'efecte d'hivernacle en l'atmosfera. S'ocupa de les **causes del canvi**.

CONSERVACIÓ D'HÀBITATS

ELIMINACIÓ DE RESIDUS

Els temporals llancen residus de tota mena a la costa del parc amb el consegüent perjudici per a l'ecosistema litoral.

La brigada de manteniment i conservació del parc s'encarrega de la seua recollida i trasllat fins a un punt net per a la seua adequada gestió.



REG DE PLANTACIONS

Durant els mesos en què encara fa calor i abans de l'arribada de les pluges de la tardor es realitzen regs de suport als llentiscles, margallons, aladerns i arçots que durant diversos anys s'han anat plantant al voltant de la duna del Pebret.

L'objectiu d'aquesta plantació és delimitar aquest valuós espai de parc natural que està protegit de manera especial amb la figura de Microreserva de Flora.

TASQUES DE MANTENIMENT

MANTENIMENT D'ÀREES RECREATIVES I D'APARCAMENT

Després del període de major afluència de visitants al parc natural es fa necessari realitzar treballs de reparació i manteniment en algunes de les zones més freqüentades.

S'ha reparat la tanca que delimita la cala Argilaga i la platja del Russo, s'ha acondicionat l'entorn de l'antiga caserna de carabiners situada en l'àrea recreativa del Pebret i s'han corregit els desperfectes que han patit algunes de les senyals informatives que hi ha col·locades al llarg del parc.



CONDICIONAMENT D'ELEMENTS CULTURALS

Alguns dels treballs que es realitzen van encaminats a la millora d'elements culturals.

En aquest període s'ha treballat en els entorns del corral de la Viuda i d'alguna de les moltes construccions de pedra seca que hi ha disperses per tot el parc natural.



TASQUES DE MANTENIMENT

ITINERARIS EN EL PARC

Els itineraris necessiten un manteniment periòdic per a poder recórrer el parc natural de manera segura.

En alguns casos es tracta de desbrossaments de vegetació, com els que s'han realitzat en la senda de Campanilles, la del pouet de Trício, en la de pujada a la font de la Parra i en els camins de l'Ametler i de la platja d'Irta.

També és freqüent la retirada d'elements que obstaculitzen el pas. S'ha treballat per a llevar arbres caiguts - com per exemple un pi en la pista de l'Ametler - i també s'ha netejat un tram del camí del Pebret a causa de la caiguda de pedres d'un mur.



D'altra banda també s'ha reforçat la senyalització d'alguns itineraris, bé per a afegir indicacions en algun punt determinat, o bé per a reparar o reposar senyals que s'han deteriorat.

És el cas de la zona del coll de la Palma, del castell de Xivert, del pic de vigilància contra incendis, del pou del Moro, de la font d'en Canes i de l'itinerari de la font de la Parra.





RESIDUS I CANVI CLIMÀTIC

Amb permís de l'actual pandèmia del COVID-19, en els últims anys el canvi climàtic s'ha convertit en el centre d'atenció a escala mundial dels mitjans de comunicació, indústria, administracions públiques i societat en general. Estem davant un problema d'envergadura global al qual ja estem arribant tard, per la qual cosa és vital dedicar-li un gran esforç, tant per a evitar que es convertisca en un mal major i irreversible, com per a adaptar-nos als canvis que ja s'estan produint

Tenint en compte que del 21 al 29 de novembre es va celebrar la Setmana Europea de Prevenció de Residus, resulta interessant preguntar-nos si existeix una relació entre els residus que generem en consumir i l'evolució del canvi climàtic.



Pot un producte qualsevol des que s'elabora fins que es considera residu contribuir negativament al canvi climàtic? Com a consumidors, podem fer alguna cosa per a tractar de minimitzar aquests efectes?

S'entén com a **CICLE DE VIDA D'UN PRODUCTE** al conjunt de processos pel qual passa qualsevol producte des de l'extracció de les matèries primeres necessàries per a dur a terme la seua elaboració, passant per la seua distribució, comercialització i utilització, fins que, després de finalitzar el seu període de vida útil, passa a tractar-se i gestionar-se com un residu o deixalla.



Si prenem com a exemple un dels envasos més complicats quant al seu reciclatge al estar format per 3 materials diferents, el tetra brick de llet, normalment no pensem que ja en la mateixa fàbrica, durant els processos d'elaboració de la llet i de l'envàs, es consumeixen moltes matèries primeres i energia, generant-se gran quantitat de residus diferents, destacant en forma d'emissions el CO₂ (diòxid de carboni).

A aquestes emissions cal sumar les produïdes durant el transport tant de les matèries primeres, com del producte final durant la distribució per a la seua comercialització.

Una vegada ja a les nostres cases, després de consumir el producte i deixar de ser útil es converteix en un **RESIDU**, que portarem al contenidor corresponent, en aquest cas al **CONTENIDOR GROC**, en tractar-se d'un envàs fet per més materials a part de cartó.



Des del contenidor, el brick i la resta de residus seran transportats fins a diferents instal·lacions per a ser sotmesos a diversos tractaments com la separació, el triatge i en el cas del tetra brick la recuperació dels diferents components (alumini, polietilè i paper) i el reciclatge de cadascun d'ells per part d'empreses especialitzades, i la valorització, amb la qual s'obté energia a través de la incineració. En defecte d'això, aquells residus que no poden ser reciclats o incinerats per a l'obtenció d'energia, seran depositats en abocadors controlats.

De manera general podríem dir que els danys que un producte pot causar sobre el medi ambient al llarg del seu cicle de vida depenen de la mena de procés productiu al qual és sotmés per a la seua fabricació, dels materials que ho formen, de la distància que recorre fins que arriba a les nostres cases i de la mena de gestió que se li dona quan es transforma en un residu.

I bé, ara que ja sabem com un producte pot contribuir al canvi climàtic, com a consumidors que som, ens interessa també conèixer què podem fer per a minimitzar aquests efectes. És per això que volem llançar una sèrie d'idees per a planificar les nostres compres i realitzar un **CONSUM EL MÉS RESPONSABLE POSSIBLE**.

És ací on tots nosaltres hem de conscienciar-nos i prendre les mesures necessàries. Des del Parc Natural Serra d'Irta t'animem per a això!

Segur que coneixes la **REGLA DE LES 5R**, però t'hem preparat una llista amb els consells que pots seguir quan et prepares per a fer la compra, i així practicar un consum responsable.



LLISTA PER A FER UNA COMPRA RESPONSABLE

- Entre productes similars, tria aquells que contaminen menys al llarg del seu cicle de vida.
- Compra productes sense envasos i amb menys embalatges.
- Evita els productes en envasos difícils de degradar i/o reciclar, com a plàstics o tetra bricks.
- Aposta per producte local o de proximitat.
- Reutilitza els materials abans de rebutjar-los. Posa a prova la teua creativitat!
- Separa correctament els residus per a facilitar el seu reciclatge.
- Dona suport al comerç just, ètic i solidari.
- No caigues en las compres impulsives.
- Valora altres alternatives per a realitzar la compra, com els grups de consum.
- Compra prop del teu domicili i evita agafar el cotxe.

Activitats de promoció, interpretació i educació ambiental

LET'S CLEAN UP EUROPE

Sota aquest lema s'ha realitzat en tota Europa una jornada de recollida de residus. En el nostre cas, i dins també de la campanya del parc 'Per una serra més neta..', es va organitzar el 19 de setembre una activitat encaminada a recollir residus en un tram de costa comprés entre cala Mundina i la platja del Serradal.

Gràcies a la gran implicació dels participants es va aconseguir eliminar la brossa d'aquesta valuosa zona del parc natural, ajudant així a la seua conservació.



UN VIATGE D'ANADA I TORNADA

El 9 d'octubre organitzem una activitat juntament amb **APNAL Ecologistes en Acció de Vinaròs** per a celebrar el **Dia Mundial de les Aus Migratòries**. Situats en l'aiguamoll protegit de la desembocadura del riu Sant Miquel, vam poder conèixer millor a aquestes aus, els problemes que troben en els seus viatges migratoris i com es pot ajudar a la seua conservació.

A més, al llarg del matí observàrem algunes de les aus més representatives que habiten a l'entorn del Parc Natural de la Serra d'Irta, com a corbs marins grossos, gavines i un atrevit blavet.



UNA MAR D'OLIVERES



Amb motiu de la campanya «Consum amb gust, consum responsable», el passat 14 de novembre es va donar a conèixer un dels productes locals i naturals amb el distintiu de la Marca Parcs de la Comunitat Valenciana que existeixen al nostre parc: oli d'oliva verge extra BARDOMUS.

Durant un passeig per la finca els responsables de l'empresa ens van explicar com cultiven les oliveres, i ja en l'almàssera, com és el procés d'extracció de l'oli. Per a finalitzar els assistents van gaudir d'una degustació de diferents tipus d'oli.



DIM 2020 - PUGEM A CAMPANILLES



La celebració del **Dia Internacional de les Muntanyes** ja és un clàssic als Parcs Naturals de la Comunitat Valenciana.

El 5 de desembre pugem fins al **pic Campanilles**, que amb els seus 572 metres d'altitud és el punt més elevat de la serra. Des d'allí vam gaudir de les increïbles vistes del parc natural i de la sempre impactant combinació de la costa mediterrània i el muntanyenc interior.

PROJECTE DE CONSERVACIÓ EN L'IES SERRA D'IRTA "LLAVORS DE VIDA"

El *Limonium irtaense* o **Ensopeguera d'Irta** és una planta que únicament creix en algunes penyes litorals de la Serra d'Irta. A causa del seu escàs nombre, pròximament serà considerada en perill d'extinció.

Amb la finalitat d'ajudar a millorar la seua situació, des del parc natural s'ha promogut un projecte per a la creació d'un **hort llavorer**. Aquest hort consisteixen en un espai on les plantes de *Limonium irtaense* es puguen desenvolupar adequadament i de manera controlada, per a així poder recol·lectar les seues llavors i que siguen utilitzades en la conservació de l'espècie. Està situat en les instal·lacions de l'**IES Serrad'Irta** d'Alcalà de Xivert, ja que des del moment en el qual els vam proposar aquesta iniciativa va tindre molt bona acceptació entre els seus professors i alumnes. Entre tots han triat per al projecte un nom preciós i amb molt de significat: **"LLAVORS DE VIDA"**



El procés de posada en marxa va començar amb una xarrada en l'institut per part d'una **educadora ambiental del parc natural** per a donar a conèixer a la planta i el projecte de conservació.

També ha col·laborat una **tècnica en Conservació de Flora**, realitzant una eixida de camp juntament amb els professors i alumnes de l'IES per a descobrir com es desenvolupa aquesta particular espècie en el seu ambient natural.

D'altra banda, l'hort ha sigut possible gràcies a la participació del **Centre d'Investigació i Experimentació Forestal de la Comunitat Valenciana (CIEF)**, que ha proporcionat les plantes de *Limonium irtaense* procedents dels seus vivers, i ha assessorat en la creació de l'hort i en els treballs que cal realitzar en ell.

En pròxims butlletins informarem sobre l'evolució d'aquest important projecte, que a més d'afavorir a una espècie molt escassa, persegueix implicar un sector tan important com és l'educatiu de la zona en aspectes relacionats amb la divulgació i conservació del Parc Natural de la Serra d'Irta.

A més, per a conèixer els treballs que s'estan duent a terme per a la conservació de *Limonium irtaense*, es pot consultar un interessant **article publicat en la revista NEMUS** ([enllaç](#)).



CADIRA DE RODES ADAPTADA PER A LA NATURA



Durant l'últim trimestre d'enguany hem tingut al parc natural una **cadira de rodes adaptada per a la natura (CRAN / JOËLETTE)**, que permet a persones amb mobilitat reduïda o qualsevol altre tipus de diversitat funcional realitzar senderisme en el medi natural.

Des del parc hem contactat amb institucions, col·lectius i associacions per a donar a conèixer aquest servei, i també es va realitzar una jornada formativa sobre el maneig de la cadira.

Es pot consultar la seua disponibilitat en l'apartat d'**ACCESSIBILITAT** de la pàgina web del parc natural.

CENTRE D'INTERPRETACIÓ MÉS SOSTENIBLE

Recentment s'han instal·lat **plaques solars** en el centre d'interpretació del parc. Amb la generació i consum d'energia fotovoltaica aconseguim reduir les emissions de gasos contaminants i d'efecte d'hivernacle, i contribuir així amb el nostre granet d'arena a la necessària transició ecològica.



LA DEFENSA DE LA PAPALLONA ARLEQUÍ

Com ja us vam informar en l'anterior edició de "Al Marge", des del mes de maig passat estem realitzant seguiments a les papallones diürnes que habiten en la serra per a tractar d'identificar-les, compatibilitzar-les i enviar la informació recopilada al programa de seguiment de papallones europeu BMS (Butterfly Monitoring Scheme).

Però, recordeu per a què? Per acolorides, primaverals i boniques que semblen? No, encara que sembla una raó una miqueta atractiva i divertida, aquest no és el motiu. La veritat és que les papallones ens serveixen com a **BIOINDICADORS**, és a dir, ens serveixen com a model a seguir per a detectar i estudiar els impactes que el canvi climàtic causa sobre els ecosistemes.

Això és pel fet que les papallones tenen unes necessitats d'hàbitat molt estrictes i específiques, la qual cosa fa que siguin molt sensibles als canvis que es produeixen en l'ambient, per exemple, les erugues de cada espècie s'alimenten exclusivament d'una o unes poques plantes.

Una vegada recordats aquests importants conceptes, per al·lusions volem fer esment especial a un lepidòpter que hem observat volant durant la primavera passada a la Serra d'Irta, i del qual estem encantats tant de la seua presència com de vetlar per la seua conservació, perquè tenen unes exigències d'hàbitat i un estil de vida una miqueta peculiars.



Ens referim a la papallona **Zerynthia rumina**, més coneguda com a **papallona arlequí** o **papallona de les Aristolochias espanyoles**, la qual es distribueix en xicotetes poblacions aïllades pel sud de França, el nord d'Àfrica i bona part de la Península. És típica de llocs sense grans masses forestals però amb abundància de roques, matolls i arbustos, on creix la seua **PLANTA NUTRÍCIA**, única espècie de planta de la qual s'alimenten les seues larves durant el seu creixement, per la qual cosa la conservació d'aquest vegetal en la serra és clau perquè aconseguisquen la seua maduresa i veure-les volar a la primavera.

Fotos: Paco Arnau



Larva de *Zerynthia rumina*



Adult de *Zerynthia rumina*

Patrimoni Natural

Però, quina és la planta nutrícia de la papallona arlequí? A què ens referim exactament quan diem que aquesta papallona és un insecte una miqueta peculiar?

El nom comú pel qual també se'ls coneix a aquests insectes ens dona una lleugera pista, perquè prové de l'estreta associació que tenen amb una planta herbàcia d'estranyes flors i propietats tòxiques, l'**ARISTOLOCHIA**.

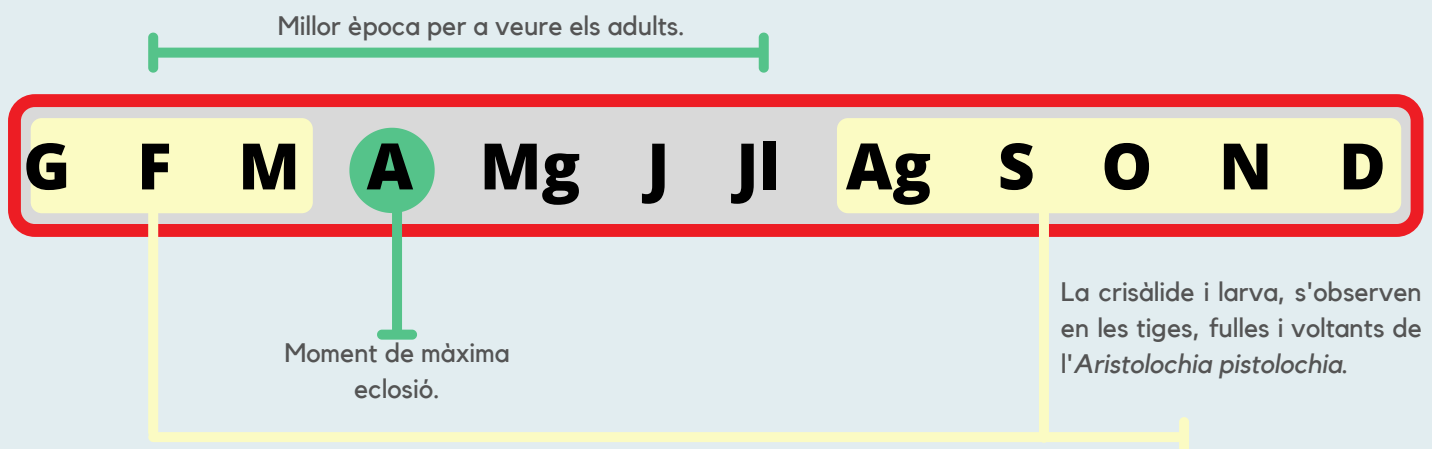


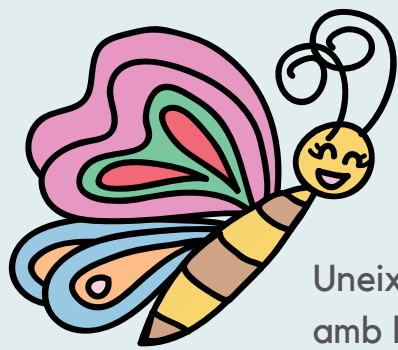
Convé matisar que el terme 'Aristolochia' agrupa unes 500 espècies de plantes que es distribueixen per tota la zona mediterrània, tropical i subtropical del planeta. De totes elles, únicament cinc creixen de forma no gaire abundant en la Península Ibèrica, sent l'**Aristolochia pistolochia** la més comuna en la Comunitat Valenciana i la que serveix d'aliment a les larves de Zerynthia del parc natural.

Però el més interessant de tot és que quan les larves ingereixen els teixits vegetals de l'*Aristolochia pistolochia*, a causa de l'alt grau de toxicitat que presenten, a més d'obtenir nutrients, reben una bateria de toxines que emmagatzemen en el seu cos durant el resta del seu cicle de vida, sense resultar intoxicades o danyades, que els serveixen com a protecció en front dels depredadors.

No obstant això, el color vistós dels individus adults hauria d'informar que es tracten un mos enverinat. Aquesta cridanera coloració les fa inconfusibles amb la resta d'espècies del nostre territori però no impedeix que siguin difícils de detectar a simple vista en el camp a causa del seu baix i discret vol.

Per aquest motiu us deixem uns xicotets consells perquè intenteu observar-les la pròxima vegada que passegeu per les muntanyes del parc natural, i com ja sabeu, aneu amb compte amb totes dues espècies, perquè tenen propietats tòxiques.





QUI S'ALIMENTA DE QUÈ?

Passatemps

Uneix amb fletxes les papallones que es troben en la Serra d'Irta amb la planta nutrícia de la qual s'alimenta la seua larva.



1. *Papilio machaon*
Reina de la ruda

a. *Arbutus unedo*
Arboç



2. *Charaxes jasius*
Rei de l'arboç

b. *Erodium sanguis-christi*
Peu de pardalet



3. *Zerynthia rumina*
Papallona arlequí

c. *Brassica napus*
Colza



4. *Pieris rapae*
Blanqueta de la col

d. *Foeniculum vulgare*
Fenoll



5. *Aricia agestis*
Moreneta septentrional

e. *Aristolochia pistolochia*



SOLUCIONS

1.d / 2.a / 3.e / 4.c / 5.b

+ Informació

+INFO d'interés



Visor d'Escenaris de Canvi Climàtic.

Plataforma de fàcil accés per a conèixer, visualitzar i descarregar les projeccions més actualitzades per al clima futur de la nostra comunitat.



"L'acumulació de posidonia alberga decenes d'espècies animals"

Un estudi d'investigadors del UIB-CSIC destaca la gran biodiversitat associada a les acumulacions d'aquesta planta marina a les platges i l'impacte que suposa la seua eliminació.



"Els humans som els responsables de destruir l'ecosistema marí i hem de fer alguna cosa el més aviat possible"

A través del seu instagram (@masquepescadores), aquesta parella de pescadors mostren la gran quantitat de residus que recullen cada dia amb el seu vaixell.



Col·laboracions

Recordeu que podeu fer-nos arribar les vostres col·laboracions, fotos, poesies, relats, etc. que heu creat, a través del correu electrònic del parc: serra_irta@gva.es.

Esperem les vostres aportacions!

Recomanem la subscripció al llistat de distribució de les notícies de la nostra web. És la manera més ràpida d'informar-se de les activitats del Parc Natural per mitjà d'un correu automàtic en el moment de la publicació de cadascuna de les notícies.

Subscriu-te aquí

Redacció: Equip tècnic del PN

Centre d'Interpretació del Parc Natural de la Serra d'Irta

CV 141 Km 1,5

12598 Peníscola (Castelló)

Telèfons: 679196398 / 964336791

Correu electrònic : serra_irta@gva.es

<http://parquesnaturales.gva.es/irta>

