



memòria de gestió 2022

parc natural de la serra de mariola



GENERALITAT
VALENCIANA

parc natural
de la serra
de mariola



Centre d'Informació del Parc Natural de la Serra de Mariola

Mas d'Ull de Canals, CV-795 km 17
965937961, 679195215

serra_mariola@gva.es

parquesnaturales.gva.es/mariola

www.facebook.com/pnserrademariola

t.me/pnserrademariola (Telegram)



GENERALITAT
VALENCIANA

parc natural
de la serra
de mariola



GENERALITAT
VALENCIANA

Conselleria d'Agricultura,
Desenvolupament Rural,
Emergència Climàtica
i Transició Ecològica

Generalitat Valenciana

Conselleria d'Agricultura, Desenvolupament Rural,

Emergència Climàtica i Transició Ecològica

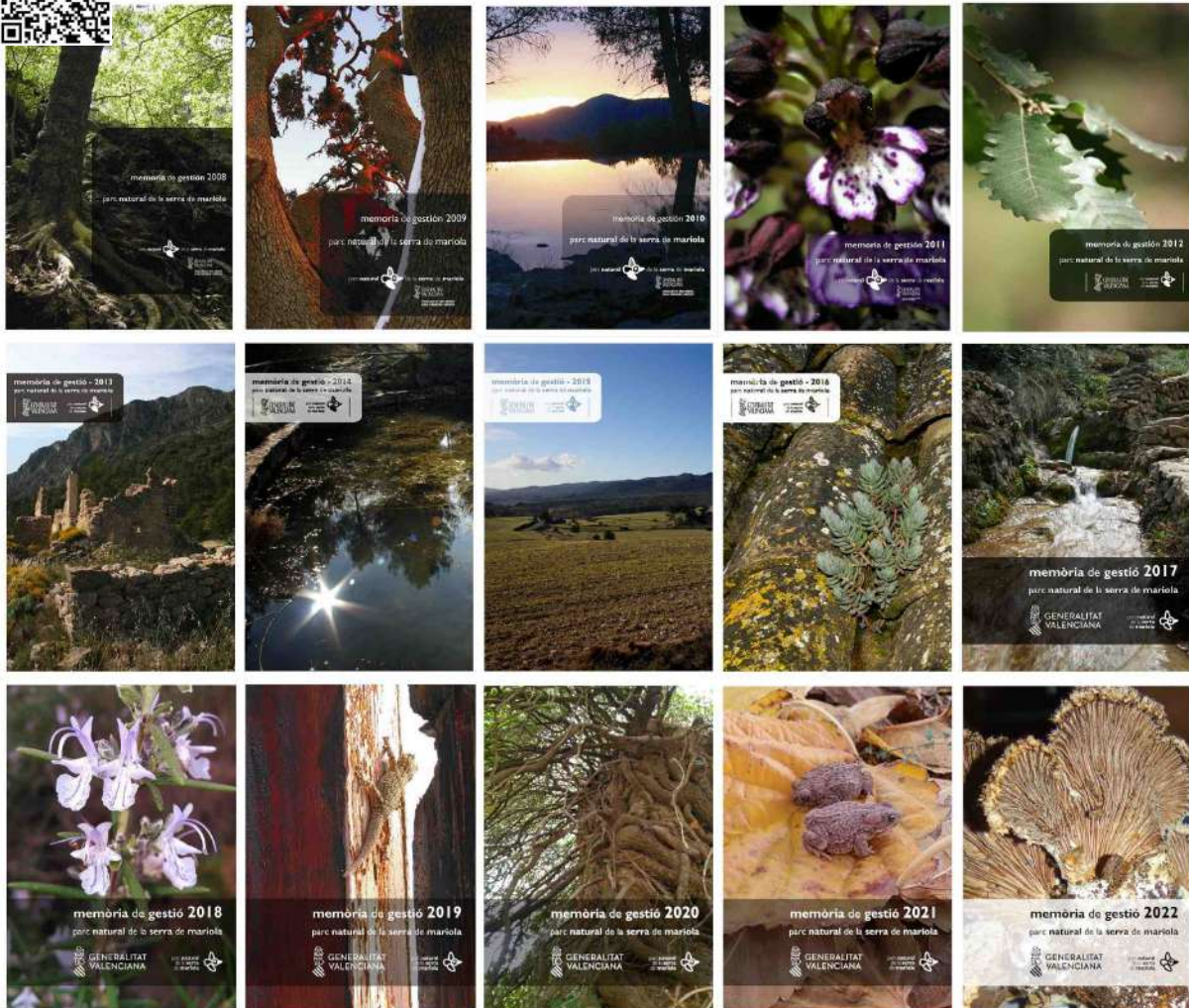
DG de Medi Natural i d'Avaluació Ambiental

Servei de Gestió d'Espais Naturals Protegits



Serra de Mariola > Coneix-nos > Gestió i legislació > Memòries de gestió

<https://parquesnaturales.gva.es/valweb/pn-serra-de-mariola/memories-de-gestion>



PRESENTACIÓ

La present memòria recull l'activitat de gestió desenvolupada al Parc Natural de la Serra de Mariola al llarg de l'exercici de 2022. Segueix la línia de les darreres memòries d'acord amb la planificació anual prèvia, amb el format i estructura de línies d'actuació estratègiques i avaluació de les tasques executades. Així, existeix un vincle directe entre l'estructura i el contingut de la Memòria de Gestió amb el Pla de Gestió anual, amb l'objectiu d'obtenir una millor avaluació de l'eficàcia del Pla de Gestió i implementar un procés de retroalimentació encaminat a l'optimització de les decisions de gestió i, amb això, a una utilització més eficient i racional dels recursos disponibles.

S'ha tractat de dur a terme les actuacions programades en el marc de les directrius estratègiques en matèria de gestió dels ecosistemes i dels usos del parc. En el primer aspecte, cal remarcar que en les directrius estratègiques en matèria de gestió dels ecosistemes del parc es té molt en compte el foment del canvi en l'estructura i composició de les formacions boscoses, per assolir així a una major resiliència ecològica enfront dels processos de canvi climàtic global en curs, amb un vessant relacionat que és la prevenció d'incendis forestals. En aquesta línia de prevenció d'incendis, cal destacar també la importància de les actuacions encaminades al manteniment d'una estructura de paisatge en mosaic, amb espais agrícoles entre les masses forestals i a la minimització de l'ús del foc, sense oblidar les actuacions de manteniment de les infraestructures de defensa contra incendis previstes en els plans de prevenció.

Quant a la gestió de l'ús públic, que continua sent un dels punts amb major exigència, s'orienta cap a la consecució d'un ús públic sostenible, millorant la capacitat d'acolliment i reduint l'impacte generat per l'elevada afluència de visitants. S'han continuat les actuacions de manteniment i millora de les infraestructures d'ús públic existents. Així mateix es continua treballant en la prevenció de riscos per als visitants que hi acudeixen, considerant les necessitats de seguretat davant les emergències que puguin produir-se.

També cal destacar les actuacions fetes en el camp de la conservació del patrimoni cultural, en les que en col·laboració amb la Conselleria d'Educació, Cultura i Esports s'han impulsat projectes de conservació de béns culturals representatius de l'àmbit del parc natural, especialment els relacionats amb les coves i pous de neu existents a aquest.

En síntesi, s'adopta una estratègia de gestió proactiva, desenvolupant actuacions orientades a

la preservació i millora dels ecosistemes presents al Parc Natural, donat el seu caràcter de sistemes sotmesos a la intervenció humana des de temps prehistòrics, aspecte aquest que fa desaconsellables les polítiques de gestió estàtiques, basades només en la restricció de l'activitat humana en l'àmbit de l'espai natural.

Es continua amb el fonament tècnic i científic per a la presa de decisions de gestió i, per això, es manté la funcionalitat de la comissió científica dels parcs naturals de la Font Roja i de la Serra de Mariola.

Com anys anteriors, no podem deixar de remarcar i agrair la col·laboració de les institucions, entitats i col·lectius que participen habitualment en la gestió del Parc Natural. En aquest sentit, cal destacar la col·laboració dels ajuntaments d'Alcoi, Cocentaina, Muro, Agres, Alfafara, Bocairent i Banyeres de Mariola. I novament fer extensiu aquest reconeixement a tota la societat de l'entorn del Parc Natural, que continua valorant la conservació d'aquest espai, i ens impulsa cada any a millorar la gestió de l'espai protegit, a fi de garantir la seua conservació i el seu gaudi per tota la ciutadania.

Salvador F. Palop Guillem
Director conservador del Parc Natural de la Serra de Mariola
(maig de 2023)

ÍNDIX

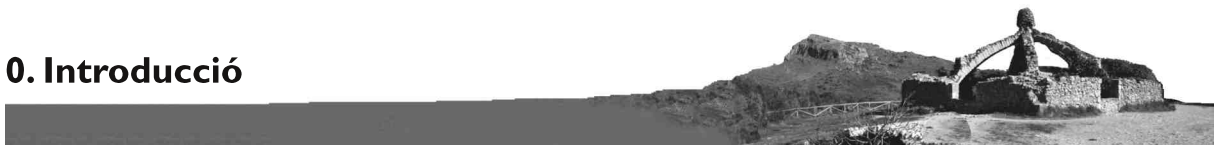
pàg.

0.	Introducció	6
	Objectius generals	7
1.	Conservació del medi	8
	1.1. Conservació d'hàbitats	9
	1.2. Conservació de flora	15
	1.3. Conservació de fauna	19
	1.4. Prevenció d'incendis	25
	1.5. Conservació del patrimoni cultural	31
2.	Gestió de l'ús públic	34
	2.1. Manteniment d'infraestructures, equipaments i senyalització	35
	2.2. Atenció als visitants	42
	2.3. Regulació d'activitats	49
	2.4. Correcció d'impactes i seguretat de l'usuari	57
3.	Gestió de les relacions amb l'entorn social	62
	3.1. Activitats de promoció, interpretació del patrimoni i educació ambiental	63
	3.2. Comunicació i divulgació	65
	3.3. Altres iniciatives de dinamització en l'àmbit d'influència socioeconòmica	74
4.	Adquisició i millora del coneixement	76
	4.1. Activitat científica pròpia	77
	4.2. Activitat científica externa	79
	4.3. Comissió científica	82
5.	Organització general i gestió administrativa	84
	5.1. Organització i coordinació dels recursos	85
	5.2. Relacions amb institucions, gestió participada i Junta Rectora	91
	5.3. Gestió administrativa	96
6.	Resum econòmic	100

0. Introducció



0. Introducció



Amb aquesta Memòria de Gestió de 2022 del Parc Natural de la Serra de Mariola, novament es presenten els continguts amb l'esquema per fitxes d'actuacions, amb el detall de la descripció de les actuacions executades i una avaluació per indicadors quantificables definits als plans anuals de gestió. S'exposa esquemàticament les actuacions, les iniciatives o els projectes que s'hi han dut endavant durant l'annualitat, per part de diferents ens, però sobretot pel personal adscrit a la gestió de l'espai natural protegit, en relació amb les competències atribuïdes al Servei de Gestió d'Espais Naturals Protegits de la Direcció General de Medi Natural i d'Avaluació Ambiental (Conselleria d'Agricultura, Desenvolupament Rural, Emergència Climàtica i Transició Ecològica).

Objectius generals

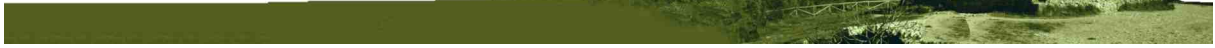
La normativa d'ordenació de l'espai natural protegit estableix el seu marc de gestió, de la qual es deriven els següents objectius estratègics en termes generals:

- Protegir i conservar els valors naturals, paisatgístics i culturals del Parc Natural.
- Assegurar la sostenibilitat de l'activitat socioeconòmica en l'àmbit de l'espai natural i la seua zona d'influència.
- Ordenar, regular i promoure les demandes d'activitat educativa i recreativa.
- Promoure la informació, sensibilització, participació i cooperació de la població local en la conservació del Parc Natural.
- Corregir i minimitzar els impactes derivats de l'activitat humana.
- Establir criteris de seguretat per a minimitzar riscos per als espais protegits i per als seus visitants.
- Coordinar les activitats d'altres organismes i institucions que puguen desenvolupar la seua activitat competencial en l'àmbit del Parc Natural, cooperant amb ells per a obtindre les màximes sinergies en benefici de la conservació dels ENP.

I. Conservació del medi



I. Conservació del medi



I.1. Conservació d'hàbitats

Capítol relatiu a actuacions puntuals dins de les competències pròpies de la direcció per a la gestió de l'espai natural protegit. També inclou tasques continuades que duen a terme altres equips en desenvolupament de les seues competències en matèria d'espècies i hàbitats dependents del Servei de Vida Silvestre.





MANTENIMENT, ADEQUACIÓ I MILLORA DE PUNTS D'AIGUA

Objectius

Millorar la conservació d'ecosistemes fontinals, importants per a la fauna i la flora que hi alberguen. Mantindre i millorar periòdicament les estructures condicionades en anteriors anualitats i corregir possibles afeccions derivades de l'UP, la fauna salvatge, etc. Adequar indrets amb afluència de visitants, emblemàtics i d'interés per a l'UP.

Descripció d'actuacions

Especialment al mes de novembre de 2022, destaca l'execució d'una important actuació de millora de la font Freda i el seu entorn immediat, tot derivat de l'afecció per fauna salvatge (porc senglar), i com a col·laboració amb la propietat i l'ús del recurs hídric. El conjunt de treballs van consistir en: neteja de canal, empedrat al voltant de la séquia i l'abeurador, restauració de la séquia, prolongació de mur de contenció, neteja de canaleta i desembossament de l'eixidor, repàs d'arqueta, desbrossament i poda dels voltants així com repàs de plantacions anteriors.

En concepte de manteniment periòdic, també cal citar la neteja i el manteniment de la séquia de la font del Pla de Santa Bàrbera (assegador) i eliminació d'arrels, després dels desbrossaments periòdics.

De la mateixa manera, diferents tasques de manteniment i neteja a les estructures de conducció i punts d'aigua del mas de Galbis i de la font de la Malladeta: eixida de la font, bassa, séquies, bassonet d'ofegabous, bassonet naturalitzat, abeurador.

A la font de Mariola també es va realitzar la neteja de la séquia i desembossament, sobretot després de les pluges.

Avaluació

En conjunt, en aquest concepte s'ha estimat una despesa de 73 jornals.



MILLORA AMBIENTAL DE LES MASSES FORESTALS D'ALGUNS PARATGES D'INTERÉS

Objectius

Accelerar l'estat de les masses forestals cap a una etapa de successió més desenvolupada, naturalitzar l'estructura amb diferents classes d'edat, bosquets i clarianes, augmentar la diversitat, reduir la densitat del pinar i afavorir la presència d'espècies més resilientes.

Descripció d'actuacions

En aquesta ocasió l'actuació es va centrar en el rodal davall de la cava Gran, d'antiga repoblació de pins, molt afectat per successius episodis de temporals. Cal dir que en aquest apartat també es concep aquest aspecte, relacionat també amb la correcció de danys i l'eliminació de restes i fusta acumulades. Els treballs van consistir a talar, podar, trossejar, desbrancar i estellar amb desbrossadora. Com habitualment, la llenya resultant es va traslladar i es va posar a disposició de veïns. A més es va fer manteniment i al voltant de l'abeurador.

Avaluació

Per a aquesta actuació s'han calculat 47 jornals i es va treballar sobre unes 3 ha.



ACTUACIONS DE BRIGADES XARXA NATURA 2000

Objectius

Conservar i millorar els hàbitats en paratges d'interés en l'àmbit de la Xarxa Natura 2000, i específicament als que han motivat la declaració de les microreserves de flora.

Continuar amb el control i erradicació de flora invasora als rodals on es considere oportú i viable i col·laborar amb la propietat privada per a la consecució dels objectius.

Coordinar esforços i recursos amb el PN per a la consecució dels objectius de conservació.

Descripció d'actuacions

Les brigades Xarxa Natura 2000, dependents del Servei de Vida Silvestre, duen a terme diferents tasques relacionades amb la conservació dels hàbitats i les espècies. Al Parc Natural, habitualment els treballs s'han centrat en les microreserves de flora, en el control de flora exòtica invasora, i algunes altres accions puntuals en relació amb la flora catalogada, les reserves de fauna, etc.

En relació amb el control de flora exòtica invasora, en 2022 s'ha continuat amb els tractaments de repàs de les localitzacions establides d'*Ailanthus altissima* sobretot i *Robinia pseudoacacia*, al barranc de l'Assut d'Agres, caseta Don Facundo, Baradello de Moia, Blai Giner, font de Barxell, font dels Patos i molí Paià, Preventori i barranquet de Soler, mas de Nunyo, la Solaneta (Banyeres), Ull de Canals, Sant Cristòfol (Cocentina), mas de Bellot, riu Vinalopò, toll Blau, la Borrera, mas de Nones, els Congregants. Però cal destacar l'actuació al barranc del Molí, barranc dels Quinyons i la CV-700 a Agres, on també es va actuar sobre *Arundo donax*. Amb la col·laboració de l'equip del PN.

Quant a la flora, es van realitzar plantacions d'*Apium repens* en localitzacions puntuals de l'Ombria. Altres actuacions puntuals d'adequació de l'hàbitat per a l'ofegabous (finca Buixcarró). La resta corresponen a actuacions de tractaments de la vegetació forestal al voltant de la reserva de fauna del Canyet i la pista d'accés, i desbrossaments selectius a algunes microreserves de flora (el Recingle, la Teixera).

Avaluació

En total 382 jornals de la brigada de la zona. Concretament en control de flora invasora s'han gastat 263 jornals. Cal sumar 3 jornades de tractor per part de l'equip del PN per a l'actuació de la CV-700.



LIFE TEIXERES

Objectius

Millorar l'estat de conservació dels boscos de teix mediterranis en territori valencià, i la capacitat de resistència davant les amenaces del canvi climàtic i els riscos que poden posar en perill la seua salut.

Descripció d'actuacions

En 2021 la Comissió Europea va aprovar el projecte LIFE «Conservation and restoration of relict *Taxus baccata* woods». En 2022 l'activitat es va limitar a la realització de visites de camp i a l'elaboració de propostes d'actuació (ex.: caracterització de les parcel·les, hort llavorer de dispersió, treballs silvícoles, reforços...).

Avaluació

Aquest projecte té una durada de cinc anys i es preveu l'execució de les actuacions en els anys successius.



PROJECTE MRR DEL SERVEI DE CAÇA I PESCA: PORC SENGLAR I ARRUI

Objectius

Reduir la densitat de porcs senglars als territoris declarats amb sobreabundància. Igualment amb les poblacions d'arruí, espècie declarada invasora a erradicar en aquest territori.

Disminuir l'impacte d'aquestes sobre altres espècies amenaçades i sobre les activitats humanes.

Millorar la informació sobre aquestes, augmentar la cooperació entre usuaris i l'Administració i fomentar bones pràctiques.

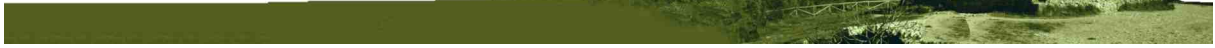
Descripció d'actuacions

«Accions per a la conservació d'espècies amenaçades, control de porcs senglars i erradicació d'arruís als espais naturals protegits» és un projecte impulsat des del Servei de Caça i Pesca amb un període d'execució de dos anys. Compta amb fons de la Unió Europea del Mecanisme de Recuperació i Resiliència (MRR), i contempla un important component d'investigació però també de gestió del territori, en cinc parcs naturals, entre ells el de la Serra de Mariola. En 2022, en una primera fase, es va convocar una reunió informativa amb col·lectius de caçadors, llauradors, ajuntaments... per a explicar les bases d'uns mostrejos més detallats (a realitzar entre finals d'any i principis del següent). Finalment es va optar per la MUP de l'Ombria de Mariola, on es van fer servir 9 càmeres (estacions) amb el mètode Random Encounter Model (REM), entre el 14 de desembre i el 16 de gener. Tot per a després proposar les mesures que es puguin considerar.

Avaluació

Després d'aquest primer estudi es valoraran les conclusions prèvies i l'abast de la iniciativa, ja a la següent anualitat (primavera de 2023).

I. Conservació del medi



I.2. Conservació de flora

Capítol relatiu a actuacions puntuals dins de les competències pròpies per a la gestió de l'espai natural protegit, i altres tasques que duen a terme altres equips en desenvolupament de les seues competències en matèria d'espècies i hàbitats o en matèria forestal (algunes accions ja han quedat incloses en l'apartat d'hàbitat, com el conjunt d'actuacions de Xarxa Natura 2000).





BANC CLONAL DE TEIXOS I HORT LLAVORER DE GALER DEL MAS DE GALBIS

Objectius

Mantindre aquest projecte a llarg termini de conservació *ex situ* del material genètic dels teixos d'hàbitat prioritari i del projecte de producció llavorera de galers, en col·laboració amb el CIEF.

Descripció d'actuacions

En 2022 s'ha continuat amb la revisió de manteniment bàsic del reg per part de l'equip del PN, i la visita periòdica als dos projectes relacionats ubicats al mas de Galbis per part del CIEF.

Avaluació

Projectes de conservació de material genètic a llarg termini, es realitza un seguiment del creixement de les plantes.



CONSERVACIÓ DEL PATRIMONI ARBORI MONUMENTAL

Objectius

Conservar el patrimoni arbori monumental i singular present a la serra, i concretament proposar i realitzar, en la mesura que es pugua, intervencions puntuals tant de caràcter preventiu com pal·liatiu, en aquells exemplars que puguen patir alguna afecció.

Descripció d'actuacions

En 2022 cal citar una actuació sobre el roure de Trencacaps consistent en el desbrancat d'un trencament puntual i l'eliminació de les restes. S'ha continuat fent el seguiment de l'estat del xop de Santa Bàrbera, dels nouers de la font de Mariola i de l'auró de la Teixera. Igualment es va seguir l'estat de l'afecció per *Kermes vermilio* a la carrasca de Xirillent, amb un agreujament aparent, es va realitzar una segona inspecció per part dels tècnics de sanitat forestal. Es va contactar amb la propietat per valorar l'aplicació d'algun tipus de tractament de prova, emplaçant-se a la primavera vinent per a una nova valoració de l'estat i, si és el cas, la realització del tractament, el qual s'efectuarà entre finals de la primavera i principis de l'estiu del proper període.

Avaluació

Tant el xop de Santa Bàrbera com els nouers de la font de Mariola presenten una aparença estable després de les actuacions passades. Igualment l'auró de la Teixera després de la greu afecció en gener de 2020, i el roure de Trencacaps malgrat eixa branca trencada. Amb el cas de la carrasca de Xirillent caldrà veure l'evolució a la primavera, les condicions ambientals i els resultats del tractament, si escau.



SEGUIMENT DE LES PLANTACIONS D'OMS RESISTENTS A LA GRAFIOSI

Objectius

Recuperar algunes de les omedes que estaven presents fins a la seua degradació o desaparició a causa de la grafiosi, tot posant a prova la resistència d'aquests exemplars a la malaltia.

Descripció d'actuacions

Després de les plantacions efectuades anteriorment, amb les condicions establides dins del «Programa nacional de millora i conservació dels recursos genètics dels oms ibèrics» del MAPA (Ministeri), en 2022 s'ha dut a terme el seu seguiment i la realització dels regs de suport.

Avaluació

S'han estimat 7 jornals per a la realització de les tasques relacionades.

I. Conservació del medi



I.3. Conservació de fauna

Capítol relatiu a actuacions puntuals dins de les competències pròpies de la direcció per a la gestió de l'espai natural protegit, i també a tasques continuades que duen a terme altres equips en desenvolupament de les seues competències en matèria d'espècies catalogades i els seus plans, programes o línies d'actuació (Servei de Vida Silvestre).





CONSERVACIÓ DE LES POBLACIONS DE CRANC DE RIU (*Austropotamobius pallipes*)

Objectius

Continuar amb la dinàmica d'aquest projecte del PN dins de les actuacions de recuperació de l'espècie amb la supervisió de l'equip responsable del Servei de Vida Silvestre.

Acomplir les tasques de seguiment escaient i certificar la reproducció a les poblacions establides.

Col·laborar amb el servei responsable, amb les actuacions de recuperació d'espècies amenaçades.

Descripció d'actuacions

Aquest és un projecte assumit com a propi des del PN, però coordinat amb el Servei de Vida Silvestre. Sempre es realitza una comprovació de l'estat dels hàbitats i de les seues condicions ambientals. S'ha continuat amb les tasques de seguiment de les poblacions establides al Parc Natural.

Avaluació

Se certifica la presència i l'èxit reproductiu a les dues poblacions objectiu, amb individus de diferents classes d'edat dels dos sexes i larves de l'any.



CONSERVACIÓ DE LES POBLACIONS D'OFEGABOUS (*Pleurodeles waltl*) I D'ALTRES AMFIBIS

Objectius

Establir els indrets potencialment més adequats per a la recuperació de l'espècie. Fomentar la importància dels punts d'aigua en generals i en concret per als amfibis.

Augmentar la riquesa faunística d'espècies autòctones i minvar l'aïllament de les poblacions.

Col·laborar amb el servei responsable amb les actuacions de recuperació d'espècies amenaçades.

Descripció d'actuacions

Es dona continuïtat a aquest projecte, igualment assumit com a propi amb la supervisió del personal del Servei de Vida Silvestre. S'ha continuat amb la col·laboració amb el responsable de la gestió de la finca Buixcarró, declarada reserva de fauna amb l'interés en l'hàbitat per als amfibis. En 2022 es van realitzar les tasques de seguiments oportunes als diferents punts on s'ha actuat en diferents anualitats. Es va realitzar una solta als punts establits al mas de Galbis, amb 28 exemplars procedents de la cria en captivitat i engreixament també amb la continuïtat del projecte del centre educatiu d'Alcoi (C. Sant Roc).

També de nou es van arreplegar mostres per a la realització d'anàlisis. Es va realitzar nous anàlisis de possibles patògens causants de malalties infeccioses d'amfibis (col·laboració de la Fundació Oceanogràfic). Aquest punt es fa extensiu a totes les espècies d'amfibis presents.

Avaluació

Se certifica una gran població a la reserva de fauna del Buixcarró (adults, postes i larves), la qual cosa deriva en la decisió de derivar els següents esforços ja a altres ubicacions, com el mas de Galbis, i fer-ho servir com a punt de translocacions tot a expenses del resultat de les analítiques de patògens.



REINTRODUCCIÓ DE *Triops cancriformis*

Objectius

Participar en la línia d'actuacions engegada per la Conselleria per a frenar la regressió de les poblacions de l'espècie en territori valencià.

Dur a terme assajos de reintroducció per a la consecució dels objectius, i per a la conservació dels hàbitats prioritaris i de la biodiversitat al Parc Natural en general.

Col·laborar amb el servei responsable amb les actuacions de recuperació d'espècies amenaçades.

Descripció d'actuacions

Amb les proves ja iniciades l'any anterior, en 2022 s'ha continuat amb el projecte. En primer lloc es va revisar l'estat dels bassons objecte de les actuacions de l'any anterior, i es va fer una nova solta de 34 individus, procedents de l'eclosió en captivitat al centre de conservació d'espècies d'aigua dolça de la Conselleria. Aquesta acció, també dins del projecte del centre educatiu com a extensió del projecte abans descrit, i en col·laboració de la fundació responsable de la finca Buixcarró. En segons lloc es van realitzar les primeres valoracions per a l'establiment d'accions del projecte a noves ubicacions (ex. MUP de l'Ombria de Mariola).

Avaluació

Donades les característiques i el cicle de l'espècie, caldrà valorar els primers resultats en les anualitats vinents i l'extensió a noves ubicacions.



GESTIÓ DE LA RESERVA DE FAUNA DEL CANYET I SEGUIMENT DE LA COLÒNIA DEVOLTORS (*Gyps fulvus*)

Objectius

Col·laborar amb l'Ajuntament d'Alcoi en el vessant tècnic i de seguiment del projecte.

Dur a terme el manteniment del canyet i de la reserva de fauna, amb l'aportació de menjar, i dinamitzar el vessant divulgatiu i educatiu, per part de l'ens local responsable.

Estimar l'èxit reproductiu de la colònia.

Descripció d'actuacions

L'Ajuntament d'Alcoi ha continuat duent endavant el manteniment del projecte amb la gestió i l'aportament de carronyes i el manteniment de la reserva de fauna del Canyet de les Pedreres de Sant Cristòfol. Igualment, ha continuat amb el vessant d'explotació didàctica o educativa. Des del Parc Natura s'ha continuat amb el vessant tècnic del projecte, amb el marcatge de voltors durant l'època tardorenca de dispersió. Es van realitzar dues jornades de marcatge, 21 d'octubre i 21 de novembre. S'ha continuat també amb el seguiment de les colònies a les comarques, per part de l'equip del centre de recuperació de fauna salvatge de Santa Faç.

Avaluació

En relació amb la carronya, en 2022 es van aportar 17.980 kg. Quant a les visites, aquestes es troben incorporades a la tipologia de visites autoritzades (unes 20 activitats entre la campanya d'escolars local i les portes obertes en grups). Es van anellar 62 exemplars nous i 35 recuperats, un d'ells un volor negre amb anella de França.



MANTENIMENT D'ESTRUCTURES PER AL FOMENT DE LA FAUNA SALVATGE

Objectius

Facilitar l'accés a l'aigua en ambients forestals amplis per al foment de la fauna salvatge.

Descripció d'actuacions

Els abeuradors propis, ubicats a la MUP de l'Ombria de Mariola i a la MUP del mas de Galbis, van ser adaptats per a funcionar de manera autònoma i així optimitzar recursos i desplaçaments, amb la qual cosa ara es tracta simplement de realitzar una supervisió i un manteniment mínim.

Avaluació

Es comprova el funcionament òptim amb la mínima despesa de recursos, una inspecció anual enguany amb algunes preparacions puntuals (3 jornals).

RECUPERACIÓ DE FAUNA SALVATGE

NOTA: en el moment de la redacció del present document, no es disposa de les dades d'ingressos en centres de recuperació, procedents de les poblacions de l'àmbit d'influència del PN.

I. Conservació del medi



I.4. Prevenció d'incendis

El Servei de Prevenció d'Incendis Forestals (Direcció General de Prevenció d'Incendis Forestals), és el competent en la matèria. En concepte de vigilància, d'acord amb el Pla vigent, al PN hi actuen 3 unitats de vigilància mòbils i altres parcialment, repartides per demarcacions i comarques, i el punt de vigilància fixa (observatori forestal) d'Agres, en actiu durant l'any amb major o menor horari segons l'estació. Igualment el Parc Natural du a terme algunes accions concretes, relacionades amb la prevenció, amb els recursos propis, i col·labora puntualment en les tasques de vigilància i informació en dies d'alerta 3.



APROVACIÓ DE LA REVISIÓ DEL PLA DE PREVENCIÓ D'INCENDIS

Al DOGV núm. 9454 de 21/10/2022 es publica la Resolució de 4 d'octubre de 2022, de la consellera d'Agricultura, Desenvolupament Rural, Emergència Climàtica i Transició Ecològica, per la qual s'aprova la revisió del Pla de prevenció d'incendis forestals del Parc Natural de la Serra de Mariola.



CONJUNT DE DESBROSSAMENTS SELECTIUS I ALTRES TRACTAMENTS DE LA VEGETACIÓ A ÀREES D'ÚS PÚBLIC I PUNTS D'INTERÉS / COL·LABORACIÓ AMB EL DESBROSSAMENT DE VIES DE COMUNICACIÓ

Objectius

Reduir el combustible a les vores de vials i altres corredors perifèrics, àrees d'ús públic i punts d'interés, mitjançant el desbrossament del material vegetal *in situ*, seguit de l'època de major creixement d'herbàcies.

Tindre en compte la fenologia de les espècies, per tal de respectar l'òptim de floració i ajustar els temps de manera compatible amb els criteris de conservació de la biodiversitat.

Incorporar criteris ambientals tant en l'extracció de restes com en les comunitats vegetals resultants. Col·laborar amb les entitats locals.

Descripció d'actuacions

En aquest apartat es contempla una col·lecció d'actuacions, executades per l'equip de manteniment i conservació del Parc Natural, totes en concepte de prevenció d'incendis i tractaments de la vegetació, i que es poden agrupar en tres conjunts: per una banda els desbrossaments selectius de la vegetació, principalment manuals i amb periodicitat anual, a àrees d'ús públic o elevada afluença i alguns punts d'interés, d'altra banda els desbrossaments de les vores de camins i vials perifèrics municipals, que es realitzen en concepte de col·laboració amb els ajuntaments, i un tercer grup més específic de tractament de la vegetació, amb podes, tales, desbrancaments, trossejat, trituració, transport de llenya i retirada de restes, a les masses forestals adjacents a algunes pistes de primer o segon ordre. Per a aquestes actuacions, especialment les del segon bloc, es compta amb el tractor cedit per l'Ajuntament d'Alcoi, dut per un membre de l'equip del PN, que també realitza treballs a la resta d'espais naturals de la unitat de gestió. Cal dir que els treballs es programen també amb un criteri fenològic a l'hora d'ajustar el moment oportú en relació a la floració i la dispersió de llavors de les espècies en general, per compatibilitzar la conservació amb les mesures de seguretat.

Quan al primer conjunt, s'ha treballat als indrets habituals: barranc del Cint, el Convent (d'Agres), la font de Mariola, el pla de Santa Bàrbera, la font del Tarragó, la font Freda, el Preventori, Ull de Canals.

I del segon conjunt: carreteres del Baradello, del Preventori, pistes de Sant Cristòfol/reserva de fauna, zona de Gormaget (col·laboració amb l'Aj. d'Alcoi), camins al Convent, l'Alcúdia, la Mola... (col·laboració amb l'Aj. d'Agres i Alfafara), entre d'altres.

Dels tractaments a pistes, cal destacar les pistes de la MUP de l'Ombria de Mariola, camins de Malagana, i més puntualment el Preventori, Serelles i el Racó Llobet.

A banda, cal afegir en aquest apartat una actuació puntual, en concepte de col·laboració, destinada a

I. Conservació del medi



la retirada de troncs, desbrancament i trossejat, d'una actuació de correcció i manteniment de línia elèctrica al límit de la MUP de l'Ombria, a la caseta Don Facundo.

Avaluació

En conjunt s'estima una despesa al PN d'uns 160 jornals: 76 de desbrossaments amb unes 7 hectàrees, 20 jornals i 3,5 ha més de resta de camins, i 64 jornals de tractaments de la vegetació.





SERVEI DE TRITURACIÓ DE RESTES AGRÍCOLES

Objectius

Evitar l'ús del foc per a l'eliminació de restes agrícoles en l'interior del PN com a mesura preventiva i difondre altres mètodes alternatius i de bones pràctiques agrícoles amb la reincorporació de la terra de la matèria orgànica.

Descripció d'actuacions

S'habilita una quarta temporada d'aquest servei, dispostat pel Servei de Prevenció d'Incendis Forestals, per a la trituració de restes agrícoles per a propietaris particulars als PN de la Serra de Mariola i el PN de la Font Roja. De nou des del PN de la Serra de Mariola es va dur a terme la coordinació d'aquest servei, amb informació i difusió, la recepció i tractament de les sol·licituds, la coordinació amb els sol·licitants, i l'organització de les parcel·les de treball. Es va dur endavant mitjançant una brigada formada per dues persones dotades d'un vehicle tot terreny i una màquina biotrituradora. En l'apartat de comunicació, cal dir que el servei de trituració va ser la temàtica d'una xarrada per part del PN, a una jornada sobre dinamització socioeconòmica, celebrada a l'Alqueria d'Asnar.

Avaluació

En un principi es van dotar 4 mesos des de la segona quinzena de febrer, però amb els nombrosos retards per pluja i altres circumstàncies es va ampliar el període fins a finals de juliol (62 dies efectius de trituració). Va concloure l'execució del servei en aquesta anualitat al PN de la Serra de Mariola amb l'atenció a 51 propietaris i 84 parcel·les cadastrals. En total 74,5 tones de biomassa triturada, que corresponen a una estimació de 48,5 tones de CO₂ no emeses a l'atmosfera.



ACTUACIONS DINS DELS PLANS LOCALS DE PREVENCIÓ D'INCENDIS

Objectius

Mantindre i adaptar infraestructures de prevenció d'incendis en el context dels plans locals de prevenció d'incendis forestals en vigor.

Descripció d'actuacions

onsisteix en els treballs forestals realitzats per part d'alguns ajuntaments dins de les actuacions previstes per a aquesta anualitat d'acord amb els plans locals de prevenció d'incendis forestals (PLPIF) en vigor. En 2022 consta que realitzen algunes actuacions l'Ajuntament de Bocairent (la Font Freda) i l'Ajuntament d'Alfara (ombria amb Malagana, amb subvencions de la Diput. d'Alacant i la GVA); també l'Aj. d'Alcoi (algunes actuacions a camins).

Avaluació

Les condicions per a l'execució dels projectes anuals han d'enquadrar-se en la tramitació dels expedients administratius corresponents, en compliment de la normativa específica i sectorial d'aplicació.



VOLUNTARIAT DE PREVENCIÓ

Els grups que han col·laborat amb el pla de vigilància en l'àmbit del parc en la campanya de 2022, per mitjà de la convocatòria de subvencions i la resolució corresponents, han sigut els següents: ACIF-Alcoi (7.435,56 €), Ajuntament d'Alcoi (8.541,21 €), Ajuntament de Banyeres de Mariola (6.140,00 €) i Associació Mariola Verda (7.470,14 €).

INCENDIS FORESTALS

Cal recordar que l'extinció s'adscriu a l'Agència Valenciana de Seguretat i Resposta a les Emergències. A la següent taula se citen els incendis a terrenys forestals ocorreguts a 2022 registrats als butlletins de la unitat tècnica (UT-902) del Servei de Prevenció d'Incendis Forestals a l'àmbit territorial del PORN de la Serra de Mariola:

Data	TM	Sup. (ha)	Causa	Paratge
2 de maig	Muro	0,0002	llamp	Racó Puig
3 de juny	Cocentaina	0,0476	intencionat	La Costa/la Borriolera
8 de juliol	Bocairent	0,003	llamp	Mas dels Terrers
13 d'agost	Bocairent	0,0007	desconeguda	Pla de Nones
25 d'agost	Bocairent	0,007	llamp	Càpito

Fora de l'àmbit de l'ENP, es podria afegir un altre en la perifèria (riu d'Agres, TM Muro), el 22 de maig, de 0,08 ha per negligència.

I. Conservació del medi



I.5. Conservació del patrimoni cultural

Les competències en matèria de patrimoni cultural catalogat recauen en la Conselleria d'Educació, Cultura i Esport, i en suma, dins del marc d'actuació propi de la gestió de l'espai natural protegit, es duen a terme diferents accions.





INTERVENCIÓ ARQUEOLÒGICA AL TOSSAL DEL MAS DE MIRÓ

Objectius

Determinar les característiques d'un jaciment arqueològic de gran interès científic i històric.
Impulsar la difusió i coneixement del patrimoni històric i arqueològic.
Col·laborar amb les entitats locals.

Descripció d'actuacions

En 2022 s'inicia aquesta iniciativa de la mà del Museu Arqueològic Municipal «Camilo Visedo Moltó» d'Alcoi, amb el títol «Pla general d'investigació 2022-2024. Origen i formació del Bronze Valencià: mas d'en Miró, mas de Menente i la Mola Alta de Serelles», amb la intenció de fer una revisió i ampliació de l'estudi de l'anomenat Bronze Valencià en vespres de la commemoració de les primeres excavacions arqueològiques en aquests assentaments al terme municipal d'Alcoi. Les excavacions es van dur a terme durant el mes de juny principalment, amb la col·laboració del Parc Natural per a la gestió d'autoritacions i la realització de desbrossaments previs a la campanya per a la preparació de la intervenció arqueològica.

Avaluació

Aquest projecte tindrà una continuïtat en els anys vinents.



PROJECTE DE CONSOLIDACIÓ I VALORACIÓ DE LES CAVES DE L'HABITACIÓ I DEL BUITRE

Objectius

Evitar el deteriorament amb la consolidació dels elements conservats fins ara de les caves de l'Habitació i del Buitre, declarades com a Bé de Rellevància Local (BRL).

Conservar i posar en valor elements patrimonials que destaquen com a símbols de la serra.

Fomentar la col·laboració entre departaments amb diferents competències sobre el territori, en aquest cas en matèria de patrimoni cultural.

Descripció d'actuacions

En 2022 es continua i conclou la redacció del projecte de «Documentació, consolidació i posada en valor de la cava de l'Habitació i la cava del Buitre, al Parc Natural de la Serra de Mariola, terme municipal d'Agres», adjudicat a Laboratorio de Arquitectura y Territorio SLP en 2021 per a dos anys. Es van realitzar diferents reunions amb l'equip redactor conjuntament amb responsables de la Conselleria de Cultura, per al seguiment i evolució del projecte, i per a la proposta i disseny de continguts, senyalització, etc.; paral·lelament es van realitzar les primeres valoracions dirigides al pressupost i a l'execució definitiva del projecte de consolidació i valoració amb vista a l'annualitat vinent.

Avaluació

La inversió per al contracte d'execució de l'estudi, de caràcter biennal, compta amb un import total de 15.972 € (12.342 € corresponents a 2022).

2. Gestió de l'ús públic



2. Gestió de l'ús públic



2.1. Manteniment d'infraestructures, equipaments i senyalització

Els «equipament» d'ús públic són les instal·lacions fixes o mòbils destinades a prestar suport físic a les activitats i programes d'ús públic. La seua utilitat pot residir en si mateixa o servir de recurs bàsic a serveis prestats per personal especialitzat («Conceptos de uso público en los espacios naturales protegidos - manual 01», Europarc-España, 2005).



2. Gestió de l'ús públic



MANTENIMENT DE LES RUTES OFICIALS DEL PN

Objectius

Mantindre i millorar el conjunt d'equipaments per a la visita en el que es basa l'eina principal de divulgació d'atenció als usuaris, i l'oferta més habitual de promoció destinada a grups familiars i visitants genèrics del PN.

Realitzar un seguiment periòdic per a conèixer l'estat de les rutes pròpies del PN.

Descripció d'actuacions

A més de les tasques de manteniment habituals, en 2022 destaquen actuacions més intenses, en primer lloc per les afeccions derivades de les intenses pluges de la primavera, i en segon lloc com a iniciativa singular de millora i correcció d'impactes com es detalla a continuació:

A la ruta verda del PN ja es va actuar als trams inicial i final, en 2022 com a complement s'ha realitzat un major esforç en tot el tram intermedi, el 80% de la ruta. Cal dir que hi ha una preocupació en general, per l'augment considerable de la degradació de les sendes i l'aparició d'un elevadíssim nombre de noves travesses per tot arreu. En el cas concret de la ruta verda s'ha detectat com s'ha agreujat més encara de manera molt recent, amb l'aparició i ampliació de moltes travesses i l'augment dels processos erosius. Així es va plantejar una actuació específica, acompanyada d'una campanya informativa i, a més paral·lelament amb l'acompanyament d'un projecte educatiu (que es comentarà a l'apartat corresponent). Es van fer servir materials vegetals per a tancar les travesses i també amb plantació al llarg del recorregut, es van refer marges i es van col·locar senyals rústics prèviament construïts amb materials propis.

Quant a la ruta blava, molt afectada durant l'època de precipitacions, es va fer un manteniment intens durant la crescuda del riu, que va coincidir amb el període de Setmana Santa, amb el desembossament regular dels ponts. Es va mantindre una senyalització provisional durant la màxima crescuda del riu. Després es va haver de realitzar una restauració de la senda i els pontets al pas de la ruta per riu, a més de la reposició de baranes podrides i esglaons. Cal afegir que, addicional a la ruta blava, es manté la senyalització d'itinerari alternatiu de nexa amb el camí de la cova Foradada per mas de Galbis donat l'estat de ruïna de la fàbrica de Blanes.

En el mateix sentit de la ruta verda, en 2022 s'inicia una primera actuació de restauració i correcció de la ruta groga, també desdibuixada i amb greus processos erosius, també amb la retirada de pins caiguts per danys per temporals, neteja de la senda, etc. Cal dir que aquesta intervenció inicial d'urgència tindrà la seua continuïtat més endavant.

A la ruta roja en 2022 les tasques es limiten a la retirada de pins caiguts.

Avaluació

S'estima en aquest concepte una despesa de 60 jornals en total. A la ruta verda s'ha actuat sobre 1 km de longitud de senda.

2. Gestió de l'ús públic



MANTENIMENT I GESTIÓ DE SENDERS HOMOLOGATS

Objectius

Millorar paisatgísticament un dels equipaments de referència, el GR 7, al pas pel PN de la serra de Mariola.

Millorar la seguretat i augmentar la satisfacció dels senderistes i usuaris tant habituals com esporàdics, i corregir o minvar els impactes derivats del trànsit o d'altres incidències.

Gestionar l'oferta d'equipaments (xarxa de sendes) sense augment significatiu de l'actual (com ja es va posar de manifest temps enrere), per tal de dotar-la de major coherència com a xarxa, i realitzar una regulació efectiva de l'activitat del senderisme al PN.

Realitzar propostes de millora amb relació a la dinamització socioeconòmica i a la seguretat, d'acord amb els criteris de gestió per a la conservació.

Descripció d'actuacions

En relació amb el GR 7, es va dur a terme una actuació concreta en el segment del barranc del Cint, que va consistir en el desbrossament dels laterals de la senda, l'obertura de passos que estaven estretint-se i el control del creixement d'esbarzers en l'interior del barranc i recuperació de pas d'aigua del sobreexidor de la conducció, poda i retirada de peus caiguts al tram aigües amunt, etc. D'altra banda, s'ha detectat en els últims anys afeccions puntuals per pas de bicicletes, en trams eixamplats o laterals. De la mateixa manera que amb la font de la Teula, aquesta actuació tindrà segones fases de restauració en temporades vinents.

D'altra banda, en relació amb altres senders homologats de tercers com a entitats promotores, cal assenyalar la col·laboració amb el Centre Excursionista d'Alcoi per a la revisió del PR 57, a efectes de procediments de controls de qualitat i d'homologació amb la FEMECV.

Avaluació

En aquesta actuació concreta del GR 7, s'ha calculat una despesa de 32 jornals. S'ha actuat sobre una longitud de 2,2 km, des del Teular del Llonganisser fins als pous del barranc.

2. Gestió de l'ús públic



MANTENIMENT DEL CENTRE D'INFORMACIÓ DEL PN

Objectius

Fer les feines de manteniment necessàries tant a l'espai exterior com interior, per a poder oferir l'equipament de recepció i atenció del PN en estat òptim.

Descripció d'actuacions

A finals d'any s'inicien tràmits per a dotar d'una partida amb pressupost destinada a l'execució d'obres de manteniment a l'edifici del CI del PN.

En altre ordre de coses es pot comentar la incidència d'acumulació de residus sòlids urbans a l'accés al mas d'Ull de Canals amb la retirada de contenidors amb la implantació de l'actual gestió de residus municipals per part de l'Aj. de Banyeres. Per això es van coordinar amb l'Ajuntament les accions oportunes i es va col·locar cartell informatiu.

Avaluació

Execució d'obres de reparacions pendent per a la següent anualitat.

2. Gestió de l'ús públic



MANTENIMENT D'ÀREES RECREATIVES

Objectius

Realitzar les feines de manteniment necessàries per a poder oferir uns equipaments recreatius i de lleure en estat òptim.

Coordinar les tasques de manera conjunta amb altres equips i departaments amb diferents àrees competencials dins del PN.

Descripció d'actuacions

Es tracta del manteniment general de les àrees recreatives del PN amb ús públic no privatiu gestionades per la GVA o ajuntaments. Les unitats de gestió forestal (UGF), adscrites a les seccions forestals territorials, tenen l'encàrrec de la neteja i el manteniment dels equipaments recreatius forestals que, en el cas de Mariola, se centren en l'AR de la Font de Mariola, l'AR de Montblanc o de la Font del Molí Mató, i l'AR de la Font del Tarragó. En el cas de l'AR del Preventori, que és de gestió municipal, també es col·labora directament, i també a l'AR de l'ermita de Sant Cristòfol, titularitat de l'Ajuntament de Cocentaina a més de la de l'ermita de Santa Bàrbara. L'Aj. de Cocentaina va procedir a la reparació d'una solside a un mur en l'AR de Sant Cristòfol.

El personal del PN va realitzant un seguiment de l'estat de les àrees recreatives d'ús públic del PN.

Avaluació

El treball realitzat per la UGF adscrita es realitza de manera periòdica al llarg de tot l'any i amb àmbit provincial. S'ha fet una estimació de la brigada per a aquestes 5 àrees recreatives de la serra de Mariola (més les 2 àrees recreatives del PN de la Font Roja) de 110 jornades en conjunt.

2. Gestió de l'ús públic



MANTENIMENT DE CARTELLERIA RÚSTICA

Objectius

Mantindre la cartelleria pròpia i actualment disponible en estat òptim a alguns punts d'interés.

Descripció d'actuacions

Aquestes tasques consisteixen en la restauració de cartells de fusta, retolació i pintat, i reinstal·lació, reparació d'estructures metàl·liques i de fusta, etc. Aquests cartells d'elaboració pròpia serveixen de suport d'informació a la gestió.

Avaluació

S'estimen uns 50 jornals en aquest concepte, incloent-hi també desmuntatge (de senyals defectuosos o obsolets) i instal·lació d'aquestes i altres senyals (oficials) segons el cas.

2. Gestió de l'ús públic



PROJECTE DE MILLORA DE LA SENYALITZACIÓ OFICIAL INTERNA DEL PN

Objectius

Valorar i cobrir les necessitats de senyalització dels equipaments propis del Parc Natural per a la consecució dels objectius dirigits a la promoció de l'espai, la divulgació dels valors i la regulació dels usos.

Descripció d'actuacions

En 2022 s'obri una licitació, encara que limitada, per a la dotació de senyalització oficial (d'acord amb el Manual de senyalització dels parcs naturals, paratges naturals, reserves naturals, monuments naturals, llocs d'interés i paisatges protegits, aprovat per Resolució de 25 de març de 2011), per a la xarxa d'Espais Naturals Protegits. Al Parc Natural s'elabora una proposta que inclou reposició i nova senyalització per a cobrir mancances (en alguns casos motivades per la degradació i l'aparició de drecceres de nova creació a rutes, etc.). Ajustant-se a la limitació pressupostària, aquesta proposta es limita a les necessitats més apressants, no contemplant substitució de senyalització antiga, ni altra senyalització no contemplada al Manual, com l'externa, sobre la qual des del PN s'exploren altres vies per a cobrir les mancances.

Paral·lelament des del PN es realitzen propostes puntuals i el disseny dels senyals, per a la senyalització d'alguns recursos o de reforç de la gestió, amb els mitjans propis o en col·laboració amb entitats locals. D'aquesta manera, en 2022, es pot destacar la col·laboració de l'Àrea de Medi Ambient de la Diputació d'Alacant per al reforç de la senyalització de la ruta verda/SL 168 (del qual és l'entitat promotora), o l'Ajuntament de Cocentaina per al cas de la problemàtica de la zona d'escalada del mas de la Penya (que es detallarà més endavant a l'apartat corresponent).

Avaluació

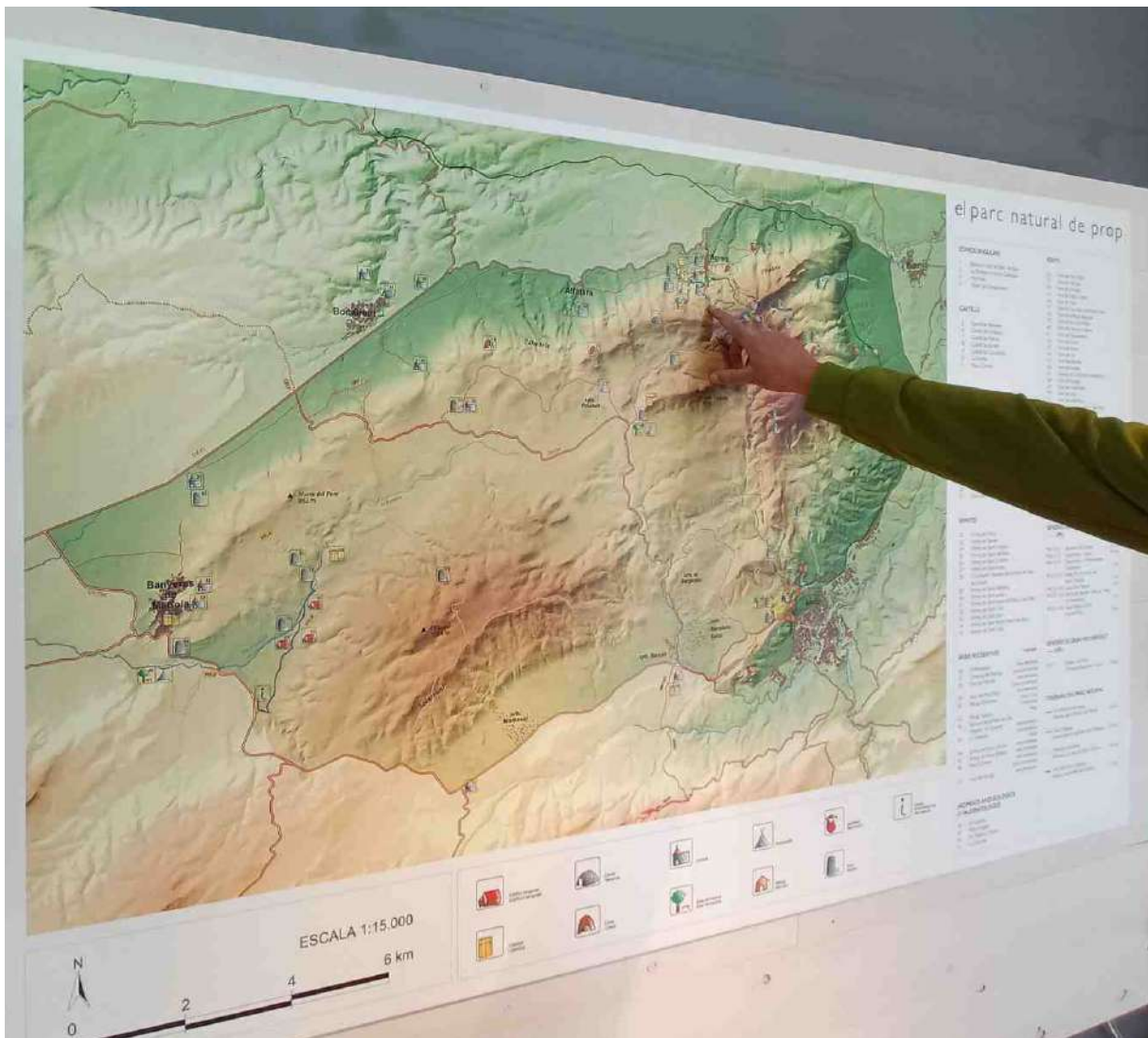
Aprovada la proposta, la fabricació i adquisició dels senyals s'espera per a 2023.

2. Gestió de l'ús públic



2.2. Atenció als visitants

L'equip tècnic del PN porta endavant diferents tasques, de caràcter diari, relacionades amb aquest servei públic tant en l'atenció als visitants en el sentit més estricte, com a informador, com en concepte de servei d'informació, assessorament o de qualsevol aspecte que es puga suscitar per part de les persones o entitats interessades, visitants, residents, propietaris, professionals, etc.



2. Gestió de l'ús públic



PROGRAMA D'ATENCIÓ ALS VISITANTS I SERVEI D'ATENCIÓ A USUARIS DEL TERRITORI

Objectius

Donar servei públic d'atenció al conjunt de visitants genèrics del PN.

Motivar la visita responsable a l'espai natural protegit.

Atendre les consultes o suggeriments en termes generals de la població, concebut i assumit com a servei públic d'enllaç amb l'administració.

Dinamitzar des del punt de vista de l'oferta i la demanda d'usos i activitats, l'àmbit d'influència socioeconòmica del PN.

Atendre les peticions de la població local, propietaris i usuaris en general, per a la realització de l'àmplia diversitat d'usos i aprofitaments duts a terme de manera regulada.

Descripció d'actuacions

En concepte d'atenció s'engloba un servei que s'ofereix amb un rang de motivacions per part dels usuaris molt ampli, i que es pot classificar en dos conjunts particulars: l'atenció al visitant pròpiament dita, i un servei d'atenció a usuaris. Ara es para atenció concretament en el primer aspecte. En general, des del Centre d'Informació del Parc Natural de la Serra de Mariola, es desenvolupa la funció d'informar i de sensibilitzar al visitant sobre els valors naturals i culturals més ressenyables, l'oferta d'ús públic, mitjançant la comunicació verbal i els recursos materials i digitals disponibles. El destinatari és qualsevol persona que hi acudisca (en horari d'atenció matinal de dilluns a diumenge) o es pose en contacte amb l'oficina per mitjà telefònic o electrònic. Igualment, el personal del PN realitza aquestes funcions durant el desenvolupament de les seues tasques fora del CI.

Avaluació

En 2022 s'han enregistrat 15.005 visitants pel que fa a la tipologia de visites informades. La informació completa del registre de visitants es detalla a continuació a l'apartat d'afluència i resum estadístic per any natural i per tipologies. En termes generals, s'està en uns nivells que dibuixen un figura d'estructura similar a la que les dades i l'experiència ha donat en els successius anys, potser amb una regulació després dels anys postconfinament.



AFLUÈNCIA DE VISITANTS: ESTADÍSTICA DE VISITES

Cal insistir, com sempre, en què les dades corresponen només a les tipologies de visites controlades des de l'oficina del PN, i no s'inclouen altres dades d'allotjaments o equipaments privats, dades d'activitats d'empreses que no n'informen el PN o població resident i accessos perifèrics des d'altres punts. I es recorda la dificultat de disposar d'un càlcul més real de les visites que acudeixen cada dia al PN, donada l'extensió i la seua complexitat a més de les limitacions dels recursos del servei, i per això aquestes dades mai no poden considerar-se definitives. Les tipologies han estat definides amb les següents característiques:

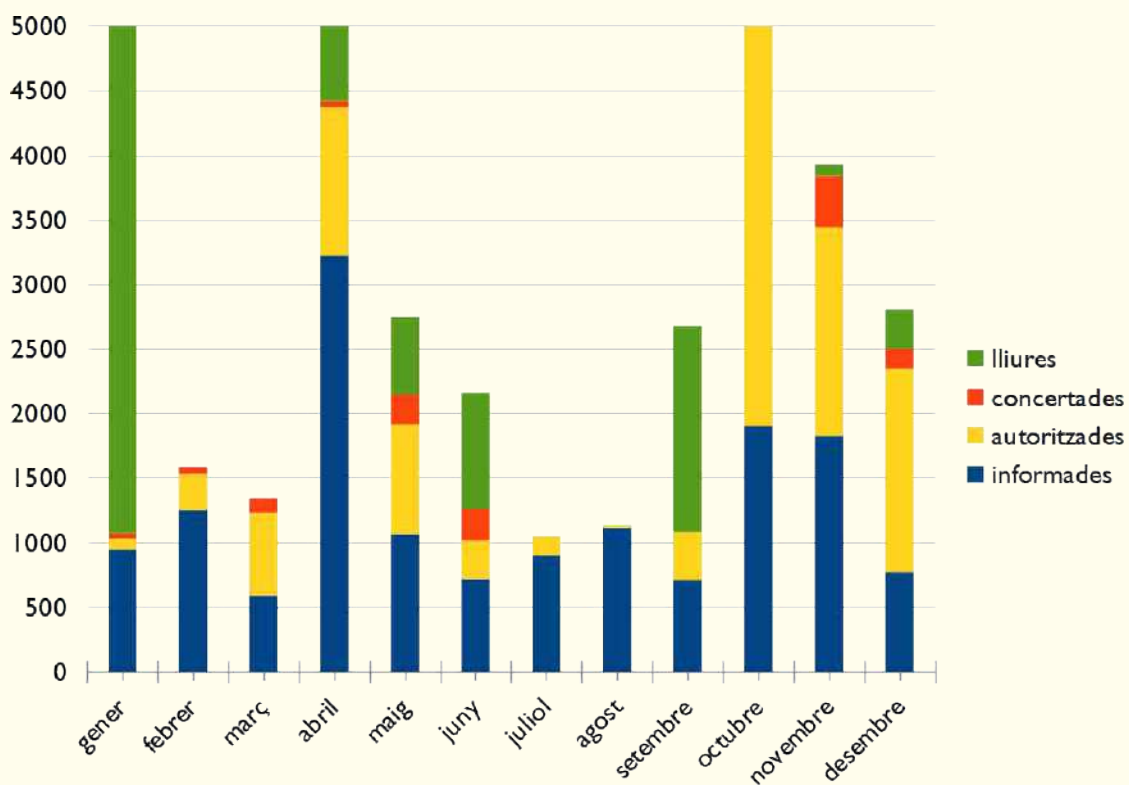
- Visita “informada”: atesa o advertida directament des del CI del PN i pel personal del PN.
- Visita “concertada”: amb atenció exclusiva de l'equip del PN en la realització d'activitats dins dels diferents programes.
 - Visita “autoritzada”: realitzada per grups amb qui el personal del PN manté un contacte, i visiten la serra de manera autoguiada o facen qualsevol activitat d'UP, i que n'informen el PN d'acord amb la normativa específica; en molts casos no se segueix el procediment establert, en aquest sentit el personal del PN du a terme una important tasca de recerca i divulgativa.
 - Visita “lliure”: aquella recollida puntualment de manera no sistemàtica pel personal del PN per observació directa durant les seues tasques i que es consideren significatives. No s'inclouen visites estimades en sentit estricte per un càlcul o aproximació, sí que inclouen estimacions oficials municipals o dels organitzadors d'esdeveniments socioculturals tradicionals o autoritzats.

En 2022 s'ha enregistrat un total de 39.535 visitants, i sense el tipus de visites lliures o estimades, la xifra és de 26.755. A continuació s'expressa el resum global de les dades enregistrades al 2022:

2. Gestió de l'ús públic



	<i>informades</i>	<i>autoritzades</i>	<i>concertades</i>	<i>lliures</i>	
<i>gener</i>	945	88	38	829	9366
<i>febrer</i>	1251	280	54	0	1585
<i>març</i>	589	641	111	0	1341
<i>abril</i>	3221	1152	48	700	5121
<i>maig</i>	1063	852	231	600	2746
<i>juny</i>	717	299	241	900	2157
<i>juliol</i>	901	147	0	0	1048
<i>agost</i>	1114	19	0	0	1133
<i>setembre</i>	708	370	0	1600	2678
<i>octubre</i>	1900	3331	99	300	5630
<i>novembre</i>	1826	1616	400	85	3927
<i>desembre</i>	770	1576	157	300	2803
	15005	10371	1379	12780	39535



2. Gestió de l'ús públic



En conclusió s'observa com les dades tornen a tindre nivells molt similars a les dels anys anteriors a la pandèmia. Si bé les visites informades s'han regularitzat, el punt més clar és la recuperació de les visites autoritzades, organitzades en grups autoguiats, ja amb la realització d'esdeveniments particulars, esportius i culturals de caràcter periòdic o amb certa tradició com abans. Cert és que destaca la tardor i l'hivern amb la celebració de proves esportives (i amb l'Aplec excursionista). Les visites concertades han experimentat un lleuger augment. El mateix passa amb les lliures, amb la recuperació d'actes, com sempre destacant el mes de gener amb el «Nadal alcoià». En definitiva, es manté el nivell de la suma d'informades, autoritzades i concertades (dada més objectiva en l'anàlisi), i la xifra resultant i la corba gràfica estacional, és similar i equivalent a la tendència que s'ha anat observant amb l'experiència; clar que sempre té una dependència directa amb les condicions meteorològiques que hagen anat patint-se.

Quant a l'objecte de visita i el perfil de visitant, al CI del PN s'acudeix sobretot per a l'accés a la capçalera del riu Vinalopó. Si bé l'experiència demostrava una afluència majoritària de grups familiars, darrerament es denota un augment proporcional de grups d'adults excursionistes, igualant-se progressivament el percentatge d'aquestes dues classes. En tot cas, la motivació principal continua sent la cerca d'alguna ruta o paratge, per a la realització d'eixides de lleure d'un dia i retorn. La ubicació del CI del PN, únic punt d'observació sistemàtic, és un condicionant a tindre sempre en compte en el registre de visites (deixant ben lluny altres punts d'interés i d'afluència del PN).

2. Gestió de l'ús públic



GESTIÓ DEL SERVEI DEL CENTRE D'INFORMACIÓ

Objectius

Facilitar l'ús del principal equipament de recepció del PN.
Dinamitzar l'equipament com a punt de referència.

Descripció d'actuacions

El Centre d'informació del PN, ubicat al mas d'Ull de Canals, és el punt de referència destinat a complir els diversos serveis de recepció, informació, interpretació per a la visita, de promoció i desenvolupament d'activitats, però també el segon aspecte de finestra ciutadana, atenció i assessorament a usuaris, altres ens i agents socials, propietaris... amb atenció personal. El CI alberga l'oficina del PN des d'on es realitzen les tasques administratives i de gestió. L'equip tècnic del PN gestiona l'espai per a poder desenvolupar les diferents tasques del servei. S'ha continuat prestant l'ús de la sala en funció de la demanda: acollida, sala de vídeo, cursos de formació, reunions...

Avaluació

La tipologia de visites informades inclou altres classes com propietaris i professionals, que suposen un 2,6% d'aquestes. Aquesta atenció presencial està molt influïda per la ubicació del CI, ja que s'estima, encara que de manera subjectiva perquè no es disposa de dades quantificables, que la major part de l'atenció s'efectua telefònicament, i en segon terme per correu electrònic.

2. Gestió de l'ús públic



COL' LABORACIÓ AMB OFICINES DE TURISME MUNICIPALS: PUNTS D'INFORMACIÓ COL' LABORADORS

Objectius

Mantindre mecanismes estables en matèria d'intercanvi d'informació i procediments de treball entre les administracions ambientals i turístiques de la GVA en l'àmbit local.

Complementar la difusió d'informació d'utilitat per als visitants, enfocades a la interpretació del patrimoni i la sensibilització ambiental.

Millorar la informació que es facilita als visitants i turistes dels ENP, garantint que la informació que s'oferisca siga responsable i veraç, a través d'una coordinació contínua.

Descripció d'actuacions

En matèria de turisme, des del PN s'ha continuat mantenint el contacte continu amb els tècnics de les oficines de turisme municipals dels ajuntaments de l'àmbit d'influència socioeconòmica del PN. A més, en 2022 s'han rebut les adhesions que faltaven, després del reinici en 2021 de la col·laboració entre la xarxa de parcs naturals i les Tourist Info, amb les acreditacions de les oficines de turisme com a punts d'informació col·laboradors (PIC) de cadascun dels parcs naturals. I en la línia que s'ha mantingut al Parc Natural, es va dur a terme una nova jornada formativa i informativa, que es pretén mantindre de manera periòdica. Aquesta jornada específica del PN de la Serra de Mariola i coordinada des de Turisme, es va celebrar al mes de juny al CI del PN. A l'octubre es va celebrar una reunió telemàtica de seguiment de PIC de la xarxa de parcs naturals.

Des del PN s'ha prestat ajuda, amb suggeriments i revisió continguts, sobre materials, propostes o iniciatives d'oferta i producte turístic des dels equips municipals (ex.: revisió de fitxes d'equipaments, continguts per a l'oficina d'Alcoi i revisió de fullet de rutes locals, activitats a Agres, Cocentaina...).

Avaluació

Els PIC acreditats al PN de la Serra de Mariola són: Agres, Alcoi, Cocentaina, Bocairent, Banyeres, Banyeres castell, i també Ayora i Elda.

2. Gestió de l'ús públic



2.3. Regulació d'activitats

Aquest apartat es relaciona amb una important part de la diversitat de tasques dutes a terme des de l'oficina del PN. L'esforç en la regulació de l'UP resulta fonamental en la gestió del PN, per la gran demanda social, que a Mariola ha tingut caràcter tradicional, i que en general ha experimentat un creixement molt elevat en la darrera dècada. La necessària presa de mesures de manera compatible amb la conservació dels valors naturals i culturals, és un procés participatiu que compta amb la implicació directa de diferents agents socials.



2. Gestió de l'ús públic



GESTIÓ DE LA REGULACIÓ DE MARXES AUTOGUIADES

Objectius

Complir amb la normativa específica de l'espai natural protegit pel que fa a la realització de marxes en grups organitzats.

Difondre la importància de seguir aquesta regulació.

Aportar suggeriments per a intentar adequar-se a les motivacions dels organitzadors i a créixer la satisfacció dels participants d'acord amb els criteris de conservació, a més de valorar la compatibilitat entre diferents usos coincidents en l'espai i el temps.

Obtindre informació i dades de les activitats que van realitzant-se per tercers, en estima d'un volum d'afluència organitzada i com a ferramenta de supervisió.

Descripció d'actuacions

S'ha seguit la tasca de regulació de marxes autoguiades i d'altres activitats d'ús públic en grups organitzats com sempre. El procediment establert és la principal font d'informació, i té la finalitat de fomentar una correcta gestió dels equipaments, la seguretat dels usuaris, la compatibilitat amb altres usos i la conservació, en cas de detectar possibles afeccions. Tot això, mantenint el contacte amb centres excursionistes i altres col·lectius esportius, culturals..., empreses i entitats diverses, per a la recepció de sol·licituds, l'assessorament, el registre i el vistiplau de les activitats programades (ex. Aplec excursionista...). A més es fa una tasca divulgadora del procediment i una cerca d'activitats de tercers, encara que un nombre d'activitats que no són comunicades, queden fora d'aquesta supervisió.

Avaluació

Amb una clara recuperació, en 2022 s'han enregistrat 10.371 visitants corresponents a la tipologia de visites autoritzades.

2. Gestió de l'ús públic



GESTIÓ DE LA REGULACIÓ DE L'ACCÉS AMB VEHICLE MOTORITZAT

Objectius

Complir amb la normativa específica de l'espai natural protegit i amb la normativa sectorial d'aplicació pel que fa a l'accés i circulació amb vehicle motoritzat particular.

Informar sobre aquesta regulació i la seua importància.

Gestionar els tancaments de la manera més efectiva possible i disposar els mecanismes o elements dissuasius que es consideren més oportuns.

Seguir els procediments administratius establits de manera sistemàtica com el cas de la pista del Vinalopó.

Realitzar el seguiment de possibles afeccions als accessos habituals regulats i de l'estat de les pistes i camins a l'interior del PN.

Descripció d'actuacions

S'ha continuat amb la regulació activa de l'accés amb vehicle motoritzat. Es divulga aquesta regulació per al seu ús responsable. Es considera fonamental la col·laboració dels titulars de terrenys i la dels cossos competents en vigilància i control. Es gestiona des del PN l'obertura i el tancament de pistes segons les necessitats. Els tràmits queden acotats a les nombroses gestions dels accessos en relació a les activitats de propietaris particulars, d'equips investigadors, d'empreses, de societats de caçadors, per al suport d'activitats autoritzades, d'equips professionals en l'àmbit divulgatiu, científic, tècnic, de personal d'administracions públiques, o de vigilància, control i emergències.

Quant al cas específic de la pista del Vinalopó, s'ha continuat amb el sistema implantat amb la regulació contínua, 24 h 365 dies, basada en la barrera automàtica.

Avaluació

Les autoritzacions específiques (professionals diversos, investigadors, equips tècnics i altres mitjans, obres o aprofitaments, etc.), es troben integrades en el conjunt de les visites autoritzades. Però no s'inclouen les visites relacionades amb propietaris i titulars de terrenys que no es quantifiquen sistemàticament, tant en general com en el cas concret de la pista del Vinalopó (per tant queda fora de l'estadística). S'han emés unes 30 autoritzacions singulars per als conceptes abans esmentats. També en 2022 es van reprendre les visites en microbús a les caves organitzades per l'Ajuntament d'Agres, entés com a servei substitutiu, durant 4 jornades a la primavera i 10 jornades a la tardor i els ponts festius, amb aproximadament 21 ocupants per viatge.

2. Gestió de l'ús públic



GESTIÓ DE LA REGULACIÓ PER A LA REALITZACIÓ DE PROVES ESPORTIVES

Objectius

Dur endavant la regulació per a la realització de proves esportives establida, en compliment de la normativa específica i sectorial aplicable, i dels objectius de gestió de l'espai natural protegit.

Descripció d'actuacions

Aquesta gestió es planteja de manera paral·lela a la tramitació administrativa d'autoritzacions, que segueix la seua via. De manera resumida es poden esmentar els següents punts: seguiment de la programació de proves o esdeveniments esportius, compliment dels condicionants establerts, redacció d'informes de control en col·laboració amb els promotors locals. Es va seguir el calendari preestablert.

En 2022 es treballa amb els promotors i organitzadors de l'ultratrail anomenat Aitex Terra Trail, que entra a la quota de proves formalment en substitució d'altra amb el condicionat establert, per al compliment de la regulació i dels criteris de gestió, a celebrar a principis de 2023. Cal afegir la realització d'alguna altra reunió relacionada amb calendari i traçats de proves, com el cas de l'Ajuntament d'Alcoi, en el context de la unitat de gestió Font Roja-Mariola i paisatges protegits.

Avaluació

En 2022 se celebren els següents esdeveniments de proves esportives:

- XIV Pujada a la Penya del Frare: organitzada pel Club d'Esports de Muntanya Les Llebres de Muro, celebrada el 6 de març, amb un màxim de 700 participants en tres modalitats.
- XXII Pujada al Montcabrer: organitzada pel Centre Excursionista d'Alcoi, celebrada el 2 d'octubre, amb un màxim de 500 participants en dues modalitats.
- IX edició del Trail Solidari Ciutat d'Alcoi: organitzat per +queuntrail, celebrat el 15 d'octubre, amb 1200 participants en total dins del PN (altres fora) en tres modalitats i circuits.
- VII Trail Bocairent: organitzat per l'Ajuntament de Bocairent, celebrat el 30 d'octubre, amb un màxim de 500 participants en tres modalitats.
- V Trail Fira de Tots Sants: organitzat per Soca-Run Club d'Esports de Muntanya, celebrat el 6 de novembre, amb un màxim de 600 participants en tres modalitats.

També es va dur a terme el LXVII Trofeu Sant Jordi Santiago Blanquer de ciclisme per carreteres i camins asfaltats, el 15 de maig, amb 200 corredors, i altra de Dones Bicibles al setembre amb 200

2. Gestió de l'ús públic



GESTIÓ PER A LA REGULACIÓ DE L'ACCÉS A LA COVA DE LA SARSA

Objectius

Implantar les mesures de conservació proposades, i millorar el potencial patrimonial de la cavitat.
Fer valdre les diferents figures de protecció que hi conviuen, i mantindre la capacitat d'acollida d'acord amb els criteris de conservació.
Aplicar un sistema de regulació pràctic i efectiu.

Descripció d'actuacions

La suma importància d'aquesta cavitat, que ha sigut l'escola de molts espeleòlegs valencians, ha quedat documentada com a jaciment arqueològic catalogat, com a lloc d'interés geològic sobretot per les seues formacions càrstiques i, a més, per albergar art esquemàtic prehistòric (BIC, patrimoni de la humanitat). Tot açò a més de trobar-se al Catàleg de Coves en el context de la xarxa d'Espais Naturals Protegits. Amb la confluència i la importància de les figures de protecció que hi alberga, i amb la preocupació per la seua conservació i les afeccions ambientals i patrimonials detectades, calia fer efectiva la normativa de protecció aplicable.

Després de l'estudi previ, el projecte consegüent i la seua execució i els acords amb administració competent, Ajuntament i propietat, en 2022 s'implanta el sistema de regulació, amb la informació corresponent a sol·licitants, amb un condicionat objectiu, i el procediment per a l'autorització de visita espeleològica. Tot gestionat des del PN, amb la col·laboració de l'Ajuntament de Bocairent.

Avaluació

Les actuacions sobre la cavitat es van executar d'acord amb la previsió.
Quant a les visites, es troben englobades en el còmput d'autoritzades, i s'han comptabilitzat 14 autoritzacions emeses amb un total de 136 persones visitants (límit màxim de 10 persones/dia per autorització).



REGULACIÓ DE LA CIRCULACIÓ EN BTT

Objectius

Informar sobre la regulació i la seua importància en compliment amb la normativa específica de l'espai natural protegit pel que fa a la circulació en bicicleta.

Descripció d'actuacions

Dins dels esports de muntanya és, juntament amb la carrera pedestre, una de les activitats amb més creixement durant els darrers anys, tant que semblen superar-se les capacitats establertes per la normativa específica i els mitjans de control. D'aquesta manera des del PN s'ha intentat en els últims temps acomplir una tasca divulgadora a empreses, col·lectius o usuaris per a un ús responsable i compatible amb altres usos i amb la conservació, d'acord amb la normativa específica. Durant 2022 s'ha treballat en la supervisió i assessorament a diferents consultes o iniciatives; cal destacar la comunicació per a l'intent de correcció d'informació inadequada a algunes pàgines web oficials (ex. Costa Blanca) i no oficials (no sempre amb èxit).

Avaluació

No es disposa de dades objectives per a il·lustrar aquest apartat. La tipologia de visites autoritzades inclou alguns pocs grups autoguiats de marxa en BTT, sempre per zones permeses.



INICIATIVA DE REGULACIÓ PARTICIPADA DE L'ESCALADA I EL BARRANQUISME

Objectius

Actualitzar de manera participada la informació sobre llocs hàbils d'escalada i de descens de barrancs en el context del PRUG i sobretot dels sectors actuals.

Valorar les possibles afeccions i el compliment de la normativa específica de l'ENP i sectorial aplicable, i treballar per a la consecució dels objectius de conservació del PN.

Motivar la col·laboració estreta dels col·lectius locals com a representants del sector d'usuaris i amb l'entitat federativa.

Descripció d'actuacions

Després dels primers contactes, cal destacar en 2022, el prec per part del mateix col·lectiu local d'escaladors per la problemàtica d'ús a la zona d'escalada del mas de la Peña. La preocupació deriva en la massificació de la zona i la deriva a usos conflictius, no compatibles, com la pernocta, etc., amb la consegüent degradació, acumulació de residus... En coordinació amb l'Ajuntament de Cocentaina per a la presa de mesures de vigilància i control, es va acordar i instal·lar una senyalització informativa detallada, per a promoure un ús compatible i racional, en col·laboració amb aquest col·lectiu local. També es van donar les primeres passes per a l'actualització de la situació de sectors i vies al barranc del Cint.

Avaluació

El projecte en general, en 2022 resta encara en fase de diagnòstic i en vies de desenvolupament.



REGULACIÓ DE L'ÚS RECREATIU INTENSIU

Objectius

Informar sobre la normativa específica de l'espai natural protegit pel que fa a l'ús recreatiu intensiu i les àrees hàbils i no hàbils, i sobre la importància d'aquesta regulació.

Descripció d'actuacions

De la mateixa manera, l'afluència massiva a determinats indrets que no són espais recreatius, dona lloc a pràctiques no compatibles amb la conservació, per la qual cosa es realitza en aquest sentit una intensa tasca divulgadora d'aquesta problemàtica des de l'oficina del PN. Però en aquest cas, el públic general no organitzat és el principal destinatari, amb la consegüent dificultat que açò suposa més encara amb l'efecte crida no controlat (ex. plataformes digitals i xarxes socials). Ja és conegut el cas del bany (a més de pícnic, estança de lleure, etc.) en zones no regulades i amb limitació expressa com la font de la Coveta i el seu entorn (àrea de protecció integral de la capçalera del riu Vinalopó), o el cim del Montcabrer (acampada no regulada, afluència massiva, etc.).

Avaluació

No es disposa de dades objectives desglossades per a il·lustrar aquest apartat, només aquelles visites controlades des del CI del PN incloses a les visites informades.

2. Gestió de l'ús públic



2.4. Correcció d'impactes i seguretat de l'usuari

Ambdós conceptes, l'aparició d'impactes en el medi derivats de l'ús públic, i la millora de la seguretat dels usuaris davant riscos, en la majoria dels casos estan íntimament lligats i poden tindre una relació causa-efecte directa. Alhora, justifiquen la regulació expressada en el capítol anterior, on la gran part de les mesures adoptades es dirigeixen a la gestió per a la conservació, però també, en igual mesura, destinat a la seguretat dels usuaris davant alguns riscos. Així, les accions van realitzant-se al llarg del temps segons necessitats i peticions.





REPARACIÓ I MANTENIMENT DE TANCAMENTS I PASSOS A CAMINS I PISTES

Objectius

Assegurar l'estat de les estructures existents a les vies de comunicació com a seguretat dels usuaris en general i del trànsit de mitjans de vigilància i emergències.

Descripció d'actuacions

El PN disposa d'un important conjunt de tancaments, a més dels tancaments gestionats conjuntament amb ajuntaments o particulars a vies de primer o segons ordre. Els treballs de reparació i manteniment generalment consisteixen en la reconstrucció de mollons de pedra laterals, refer soldadures de plantilles a terra, la substitució de plantats, de pals de delimitació i de senyals, la reposició de cadenats i de passadors, etc. Aquesta tasca es realitza al llarg de l'any en funció dels desperfectes ocasionats i de les necessitats. Els tancaments més habituals són els següents: Guilella, les Monges, Sotarroni, l'Ombria de Mariola, racó del Cirer, Serelles, mas de Llopis, Sant Cristòfol-canyet, Preventori, el Troncal, mas de Mariola-Serafi...

Relacionat indirectament amb aquest apartat, es poden citar també els danys produïts per temporals a pistes, en especial el cas d'un tram a la MUP de l'Ombria amb el racó del Cirer, qüestió sobre la qual es va informar des del Parc Natural als efectes oportuns.

Avaluació

En 2022 s'han destinat uns 16 jornals. Amb la millora del sistema de passadors, s'han reduït les incidències així com la despesa de recursos.

2. Gestió de l'ús públic



REPARACIÓ I MANTENIMENT D'ELEMENTS DE PROTECCIÓ

Objectius

Mantindre i millorar els elements dissuasius i de seguretat per als visitants i usuaris a punts d'interés.

Descripció d'actuacions

En aquest apartat s'inclou un conjunt d'actuacions puntuals destinades a la instal·lació o reparació de tanques, baranes i altres elements similars. En alguns casos són tasques no programades que sorgeixen amb els temporals o altres perturbacions (eliminació d'obstacles, solses, peus caiguts o reparació de passos).

En 2022 cal citar: el tancament d'un pou al barranc d'Ull de Canals, la reparació de la tanca del pas del barranc de Xirillent a la CV-795 (actuació concebuda en concepte de seguretat, però també de protecció de la fauna salvatge i millora de la connectivitat), eliminació de pins al Racó Llobet i a diferents vies de l'Ombria de Mariola, i retirada de solsa a l'accés a la caseta de vigilància.

Quant a instal·lacions davant risc de caigudes, destaca: la nova instal·lació de barana perimetral a la cava del Portell (o de Joan Despuig) i construcció d'esglaons per a l'accés, i la reparació de tota la tanca de la cava Don Miguel, a més del desbrossament i poda de l'aproximació perimetral i l'eliminació de pins sobre l'estructura de l'immoble (igualmente, aquesta actuació també s'identifica en concepte de conservació del patrimoni cultural).

En aquest concepte, encara que es comptabilitzen en altres apartats de la memòria, es poden contemplar actuacions dirigides a la correcció d'impactes derivats de les pluges torrencials (ex. crescuda del riu Vinalopó al pas de la ruta blava del PN i senyalització durant la Setmana Santa) o per afecció de l'ús públic (correcció de travesses a la senda de les caves, ruta verda).

Avaluació

Per a tot el conjunt s'ha estimat una despesa de 49 jornals. Per al cas concret de les caves del Portell i Don Miguel en són 33.



ELIMINACIÓ D'IMPACTES PAISATGÍSTICS

Objectius

Eliminar elements que s'han comprovat abandonats i que han quedat com a residus amb impacte visual i paisatgístic.

Descripció d'actuacions

En la línia ja iniciada en anys anteriors, a finals de 2022 s'inicia l'eliminació de les torres més accessibles d'una antiga línia elèctrica entre Pinatell i la MUP de Sant Cristòfol, al pas per la CV-794 al pla d'Aparici. També una antena trencada i en desús al Recingle.

Des del PN s'ha intentat també demanar l'eliminació de línies telefòniques tallades o obsoletes.

Avaluació

Aquesta actuació continuarà ja iniciat 2023. En 2022 n'hi ha una despesa de 15 jornals.

2. Gestió de l'ús públic



MESURES DAVANT SITUACIONS DE PREEMERGÈNCIA METEOROLÒGICA

Objectius

Aplicar mesures de seguretat donada l'elevada freqüència de situacions de risc extrem d'incendi forestal o d'altre tipus (ex. temporals de vent, nevades).

Coordinar criteris amb altres departaments competents.

Difondre els avisos i informar convenientment a usuaris.

Descripció d'actuacions

Ordinàriament, des de l'oficina del PN, es fa una tasca informativa sobre alertes per fenòmens meteorològics i similars. D'altra banda, en 12 d'agost, es promulga una Resolució extraordinària per part de les Conselleries competents en justícia i en medi ambient, motivada per l'onada de calor (DOGV núm 9404, de 12/08/2022), per la qual s'efectuen una sèrie de restriccions i es decreten suspensió d'activitats, amb especial incidència sobre els parcs naturals forestals, diferents de zones humides. Des del PN de la Serra de Mariola es van dur a terme totes les accions necessàries per a l'aplicació i la difusió d'aquestes mesures amb els mitjans habituals disponibles.

Avaluació

L'aplicació d'aquestes mesures va comprendre des del 12 d'agost fins al 15 ambdós inclosos.

3. Gestió de les relacions amb l'entorn social



3. Relacions amb l'entorn social



3.1. Activitats de promoció, interpretació del patrimoni i educació ambiental

La interpretació del patrimoni és l'acció de comunicació de caràcter creatiu, entés com l'art de revelar el significat i importància del llegat natural i històric al públic que visita un espai natural protegit, perquè ho gaudisca, ho aprecie i contribuïska a la seua conservació. L'educació ambiental és el procés permanent i planificat d'accions destinades a la resolució dels problemes socioambientals que es produeixen en els espais naturals protegits mitjançant la millora de la comprensió, l'anàlisi crítica, l'aprenentatge de coneixements i destreses, la sensibilització i la presa d'accions («Manual 01», Europarc-España, 2005).



3. Relacions amb l'entorn social



ACTIVITATS CONCERTADES I PLANIFICADES D'INTERPRETACIÓ DEL PATRIMONI I EDUCACIÓ AMBIENTAL

Objectius

Fomentar actituds respectuoses amb la conservació dels espais naturals i sensibilitzar sobre diferents problemàtiques relacionades amb el medi ambient.

Donar a conèixer i fer valdre el patrimoni natural i cultural de l'espai, especialment a la població més pròxima.

Divulgar les actuacions de gestió per a la conservació portades a terme des del PN, sobretot entre la població local.

Descripció d'actuacions

Aquest apartat d'activitats es divideix en diferents blocs. Un es tracta del programa que ofereix el PN com a servei, amb les anomenades visites concertades amb grups organitzats, dirigit sobretot a escolars, de tots els nivells de l'educació formal, però també d'altres estaments educatius o associacions sense ànim de lucre, etc., i basades sobretot en itineraris interpretatius adaptats a les característiques i els objectius de cada grup. En els últims temps, es pretén donar a aquest programa un caire més dirigit a la realització de projectes educatius transversals, i més amb els centres educatius locals, on es pretén donar a conèixer la gestió per a la conservació del Parc Natural. Dit d'altra manera, les accions de conservació serveixen com a línia argumental de les activitats d'interpretació del patrimoni i educació ambiental en general. Destaca l'empresa d'alguns projectes d'aprenentatge-servei, com els dirigits al projecte d'ofegabous o del *Triops*, o altre relacionat amb la campanya de sensibilització i restauració de la senda de les caves (ruta verda).

Un altre capítol són les activitats de divulgació i sensibilització, destinades i obertes al públic en general, com les rutes guiades realitzades amb el Dia de l'Arbre o el Dia Europeus dels Parcs Naturals. Altres activitats van haver de ser ajornades per les previsions de l'oratge o per les mesures extraordinàries adoptades per onada de calor. En 2022 s'ha tornat a participar en la iniciativa conjunta d'ENP amb la Direcció General d'Infància i Adolescència (Conselleria d'Igualtat i Polítiques Inclusives) per a la realització d'activitats amb centres de menors.

El PN també ha col·laborat indirectament amb activitats d'altres entitats com el projecte d'«aus i canvi climàtic» promogut per la Fundació Victoria Laporta fruit d'un finançament extern, o la festa del «pi dels xiquets» d'Agres», amb repoblació (no incloses al còmput del registre del PN). Cal destacar també la participació activa del PN, amb el de la Font Roja, al 44é Aplec Excursionista dels Països Catalans amb el Centre Excursionista d'Alcoi com a amfitrió.

Avaluació

Les visites registrades en aquest apartat en la tipologia de 'concertades' són 1.379.

3. Relacions amb l'entorn social



3.2. Comunicació i divulgació

El programa de comunicació i divulgació aglutina algunes tasques que pretenen difondre informació objectiva i actualitzada sobre una gran varietat de conceptes, usos, oportunitats o restriccions, i també de les actuacions d'interés que es duen a terme, per a promoure actituds cooperatives amb la gestió de l'espai natural protegit.

Com es va explicar a l'anterior Memòria, només començar l'any, es commemora el 20é aniversari de la declaració del Parc Natural de la Serra de Mariola, fet sobre el qual es va fer ressò amb diferents publicacions i comunicacions.



3. Relacions amb l'entorn social



ALGUNES PUBLICACIONSTEMÀTIQUES

Objectius

Difondre coneixement sobre valors ambientals, o sobre la regulació d'usos i els bons hàbits en la realització d'activitats en el medi natural, posant de manifest l'existència de diferents problemàtiques relacionades amb el medi ambient.

Descripció d'actuacions

Cal destacar finalment la publicació digital del número 10 de la revista «Iberis, revista per al coneixement dels ecosistemes del Carrascal de la Font Roja i de la serra de Mariola». Recordem que aquesta és una revista de divulgació científica, que va iniciar el seu camí a la Font Roja ja fa anys i que ara, igual que la gestió, la comissió científica i les jornades de divulgació científica, s'estén també a la serra de Mariola.

També es va publicar digitalment un audiovisual de la conferència organitzada pel PN amb motiu de la capitalitat cultural de Bocairent i d'Alcoi de l'any anterior.

Avaluació

La difusió es fa també a través dels mitjans habituals. No es disposa de dades segmentades.

3. Relacions amb l'entorn social



PROJECTE COMPROMESO2

Objectius

Sensibilitzar en matèria de canvi climàtic i petjada de carboni.
Proposar mesures de reducció i de compensació.

Descripció d'actuacions

És un projecte impulsat des del Centre d'Educació Ambiental (CEACV) de la GVA i estés a la xarxa de parcs naturals, per al càlcul de la petjada de carboni associada a l'activitat de les instal·lacions i els equips adscrits al PN, i el seu posterior registre a l'aplicació del Ministeri de Transició Ecològica i el Repte Demogràfic. En 2022 s'inicia el projecte al PN, amb el càlcul i el registre de la petjada de carboni generada per les instal·lacions i els equips propis del PN relatius a 2021.

Avaluació

El càlcul global resultant és de 18,29 t CO₂e (2021).

3. Relacions amb l'entorn social



CAMPANYES DE SENSIBILITZACIÓ

Objectius

Sensibilitzar sobre alguna incidència, problemàtica o afecció concreta de la gestió de l'espai natural protegit.

Descripció d'actuacions

Amb el títol «No deixes les sendes velles per les novelles» es va iniciar una campanya de sensibilització de manera paral·lela a la realització de les actuacions ja esmentades abans a la ruta verda del PN. Des de ja feia prou de temps, des del PN es va detectar un agreujament de les afeccions derivades de l'ús públic sobre una de les sendes més populars. A més de la intervenció ja citada, es va procedir a la informació en el lloc mitjançant la col·locació de cartells, i amb la campanya per mitjà de la web i les xarxes socials.

Avaluació

No es disposa de dades reals de visites lliures ni de dades desglossades de continguts digitals.

3. Relacions amb l'entorn social



MANTENIMENT DEL LLOC WEB DEL PN I PRESÈNCIA A XARXES SOCIALS OFICIALS

Objectius

Fomentar l'ús de la web oficial com a ferramenta bàsica per a la divulgació de l'oferta de serveis i equipaments per a l'ús públic.

Utilitzar la web com a plataforma dels procediments de sol·licitud en els sistemes de regulació d'activitats.

Fer servir la web oficial com mitjà principal de difusió de gestió, avisos, notícies...

Donar visibilitat al PN a les xarxes socials.

Aprofitar els mitjans digitals per a divulgar els valors del PN i la importància de la seua conservació.

Descripció d'actuacions

En 2022 s'ha continuat mantenint el lloc web oficial (dins del lloc *parquesnaturales.gva.es*) del PN de la Serra de Mariola com a ferrament essencial per a la divulgació en tots els seus vessants. La incorporació o actualització de continguts és una de les tasques dutes a terme des del PN. A banda de les tasques habituals i la revisió o actualització de continguts, cal destacar la funció de la web oficial per a la difusió de campanyes informatives, com s'ha citat abans, i d'avisos extraordinaris. En aquest sentit és molt interessant el cas dels avisos relacionats amb les activitats cinegètiques (batudes i ganxos), o les alertes per condicions meteorològiques extremes i risc d'incendi, com la ja citada al mes d'agost amb les consegüents limitacions extraordinàries.

Tots aquests avisos es publiquen també a les xarxes socials gestionades pel PN. El PN compta amb una plana pròpia a Facebook (*@pnserrademariola*) i amb un canal de difusió de Telegram (<https://t.me/pnserrademariola>). A més, la xarxa de parcs naturals en conjunt compta amb altres xarxes socials com Twitter (*@GVAparcs*, amb l'etiqueta habitualment *#PNSerraMariola*), on en 2022 s'han publicat missatges de temàtica molt diversa (dona i ciència, capitals culturals, ofegabous, tren, projectes educatius, la tardor, marcatge de voltors, presència a TV, actuacions de conservació, fonts, activitats...).

Avaluació

A partir de les dades extretes de Google Analytics, en 2022, al web del PN hi ha hagut 18.155 sessions, de durada mitjana de 2 minuts, 13.853 usuaris i 55.219 visites a planes, amb una mitjana de 3,04 planes per sessió, el 66,55% corresponen a noves sessions. Les dades de procedència de les sessions no es consideren ressenyables. Són xifres una mica inferiors a les dels temps de desconfinament. Amb l'experiència diària, continua detectant-se l'hàbit majoritari de consultes a webs no oficials, molt populars però sense cap supervisió formal, la qual cosa deriva en molts casos en confusions i informacions inadequades.

Quant a les subscripcions a la llista de distribució de notícies del web específic de Mariola, en el moment de la redacció d'aquest document el nombre de subscriptors és de 558 (15 més).

Quant a la plana de Facebook pròpia del PN, compta en el moment de la redacció d'aquest document amb 3.428 seguidors. En 2022 s'han publicat 43 missatges.

3. Relacions amb l'entorn social



COL·LABORACIÓ AMB ALTRES ENTITATS I CERCA DE CONTINGUTS WEB DE TERCERS

Objectius

Col·laborar amb altres entitats oferint el coneixement per a la revisió de continguts de manera que s'adeqüen als objectius i els criteris de la gestió per a la conservació del PN.

Revisar periòdicament el contingut d'altres webs, oficials i no oficials, per tal d'informar adequadament d'allò que no resulte compatible amb els objectius i els criteris de gestió.

Descripció d'actuacions

Són dos aspectes diferenciats, per una banda l'oferiment del servei del parc com a col·laboració per a l'elaboració i revisió de continguts amb aquelles entitats o institucions que ho requereixen (ex. Alcoi).

I d'altra banda, s'ha continuat amb la tasca de cerca d'informació relativa al PN a altres webs, oficials i no oficials, però també de mitjans de comunicació, per a la realització de suggeriments per correu electrònic de correcció o millora d'informació que poguera considerar-se incorrecta o inadequada, normalment en relació amb la regulació de l'ús públic (alguns casos reiteratius, ex. premsa digital, Diario Información, Turisme Costa Blanca...).

Avaluació

Hi ha un enorme volum d'informació disponible a Internet (llocs, blogs, wikis) sense cap supervisió oficial. Aquesta tasca té un caràcter continu al llarg del temps, no quantificada.

3. Relacions amb l'entorn social



ELABORACIÓ I DIFUSIÓ DEL BUTLLETÍ QUADRIMESTRAL DEL PN

Objectius

Mantindre una altra via de comunicació amb la societat per a conèixer tant els treballs que estan duent-se al Parc Natural, per part del seu personal, com les accions de gestió per a la conservació, o altres notícies o esdeveniments d'interés.

Informar puntualment sobre la importància de la conservació dels recursos que van motivar la protecció de la serra de Mariola i la declaració del PN.

Descripció d'actuacions

En 2022 s'ha continuat amb la redacció, elaboració i maquetació del butlletí informatiu «... a les fontetes» amb periodicitat quadrimestral. Versa tant sobre els treballs de manteniment i conservació que estan duent-se a terme, com sobre les accions de gestió, però també s'aprofita per a tractar algun tema d'actualitat o destacar algun dels valors del patrimoni natural i cultural. En definitiva qualsevol tema que pugua resultar d'interés amb relació al PN. La difusió d'aquesta publicació té la web oficial del PN com a principal vehicle, amb el seu llistat de distribució de subscriptors, a més dels canals i xarxes socials gestionats des del PN.

Avaluació

Es troben publicats els 3 números corresponents a 2022 a l'apartat reservat del lloc web. La difusió també es realitza mitjançant aplicacions de missatgeria instantània i multimèdia.

3. Relacions amb l'entorn social



COL·LABORACIÓ AMB MITJANS DE COMUNICACIÓ I PUBLICACIONS, I RECULL DE DOSSIER DE PREMSA

Objectius

Donar suport a publicacions o formats audiovisuals i oferir la possibilitat de col·laboració en la revisió de continguts per a la divulgació de valors o recursos del PN.

Donar visibilitat a qüestions concretes d'interés en la gestió del PN als mitjans de comunicació.

Arreplegar un dossier de premsa de caràcter intern com a font d'informació per a la gestió.

Descripció d'actuacions

Des del PN es col·labora amb aquells mitjans o publicacions periòdiques, tècniques, divulgatives o d'actualitat, que reclamen algun tipus d'informació, autorització, realització de recomanacions o suggeriments o, fins i tot, participació per a la realització de productes audiovisuals, radiofònics, escrits o gràfics.

Al mateix temps des de l'oficina del PN va arreplegant-se un dossier de premsa (digital) sobre assumptes diversos que concerneixen directament al PN.

Avaluació

En 2022 cal destacar la publicació de diferents articles, amb diferent temàtica, a revistes culturals locals: revista Barcella (col·lectiu Serrella), revista L'Agresana (col·lectiu de joves d'Agres). També el PN va tindre el seu protagonisme a l'edició de postals per part de Turisme de la Diputació de València amb la campanya «Greetings from Parcs Naturals» (amb València Capital Mundial del Disseny 2022).

Els espais naturals protegits sempre tenen protagonisme als mitjans de comunicació, en tot cas, en aquest període paga la pena citar alguns casos com les gravacions o emissions de produccions televisives, que de tant en tant hi acudeixen com a reclam, com el cas d'À Punt amb diferents programes (informatius, Terra Viva, Animalades, Bona Vesprada, Xino Xano...), RTVE (Espanya Directo, Camino del Cid). A més dels mitjans escrits habituals.

Cal esmentar també la publicació del llibre «Serra de Mariola, natura en imatges» de la Fundació Victoria Laporta, fruit de la col·laboració desinteressada de nombrosos fotògrafs, i que va ser presentat al Centre d'Informació del Parc Natural el 12 de maig. I la presentació al setembre, de la guia «Atlas de las aves de la ZEPA Serres de Mariola i Carrascal de la Font Roja».

3. Relacions amb l'entorn social



PROCEDIMENTS DE RESOLUCIÓ DE CONSULTES, QUEIXES O PETICIONS

Objectius

Desenvolupar de manera efectiva el servei de resolució de peticions o consultes amb els mitjans disponibles i en competència del PN.

Facilitar el servei del PN al públic en general per a atendre les consultes amb rigor i rapidesa.

Assumir aquest servei públic i de finestra per al ciutadà, com a ferramenta de gestió d'activitats, usos i aprofitaments, amb els criteris establerts de gestió per a la conservació.

Descripció d'actuacions

La resolució de consultes es concep com un servei bàsic i fonamental per a la satisfacció d'usuaris o d'agents socials, mitjançant l'atenció directa, la bústia de la web, o principalment el contacte telefònic i el correu electrònic. La diversitat d'assumptes és sempre molt elevada: des de la regulació i procediments relacionats amb l'ús públic i els equipaments (possibilitats i recomanacions de visita, rutes, accessos, regulacions, zones d'acampada, vehicles, btt...), com altres usos o aprofitaments (ús del foc, trituració, vols de dron, arreplega de bolets, aprofitament de llenya...), queixes, incidents o infraccions (compatibilitat d'usos), serveis oferits o fins i tot informació sobre la normativa d'aplicació (llicències urbanístiques, treballs forestals...) o la tramitació d'expedients administratius, com a exemples en general.

Avaluació

Aquest punt conforma una tasca de realització contínua i quotidiana. Les converses per correu electrònic relacionades amb consultes individuals, és a dir, no relacionades amb projectes o activitats són molt nombroses i en la pràctica de caràcter diari i reiterat, encara que no es compta amb dades sistemàtiques, tampoc de consultes telefòniques.

3. Relacions amb l'entorn social



3.3. Altres iniciatives de dinamització en l'àmbit d'influència socioeconòmica

En aquesta secció s'inclouen algunes iniciatives amb implicació social i econòmica, i amb diferents agents implicats de l'àmbit d'influència de l'espai natural protegit, definit per la suma dels termes municipals de les poblacions incloses en el seu àmbit territorial.



3. Relacions amb l'entorn social



SUPORT A LES EMPRESES DE PRODUCTES I SERVEIS CERTIFICATS DE LA MARCA

Objectius

Donar visibilitat als productes i els serveis d'empreses certificats per la marca al PN.
Donar suport a la divulgació dels contactes de les empreses de productes i serveis certificats.
Supervisar el compliment dels requisits de certificació respecte al compromís amb el territori.

Descripció d'actuacions

La marca «parcs naturals» es tracta d'un distintiu, amb una sèrie de requisits, a productes naturals, artesans i activitats de turisme de natura obtinguts, elaborats o prestats dins de les respectives àrees d'influència socioeconòmica dels parcs naturals. Des de la coordinació d'aquest projecte en l'àmbit de la xarxa de parcs, en 2022 es dona continuïtat a les certificacions i a les auditories, passant a 142 empreses en tot el territori.

Avaluació

Segons les dades facilitades, al PN de la Serra de Mariola conclou 2022 amb 8 empreses certificades, 3 de 'producte natural' (l'oli d'Almazara L'Alqueria, l'oli de Finca 9 Oliveres, i el vi de Guillella Agrícola), 2 de 'producte artesà' (la mel Font del Vir; la Mel de Bocairent té una suspensió temporal per pèrdua de la producció) i 3 de 'turisme de natura' (Arrels gestió i promoció del medi com a empresa d'educació ambiental, TotGlobo com a empresa de turisme actiu i Nordic Walking Costa Blanca que opera en altres parcs).

4. Adquisició i millora del coneixement

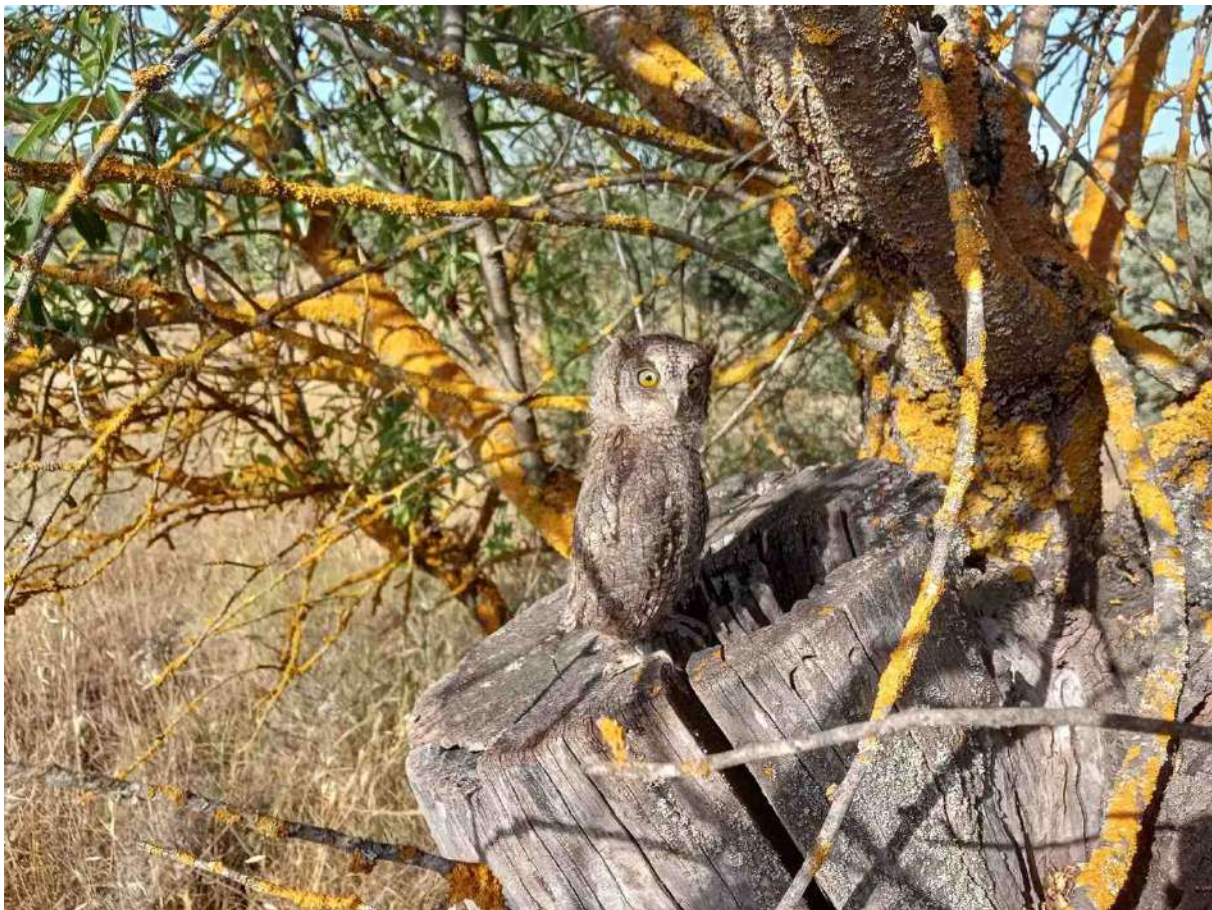


4. Adquisició i millora del coneixement



4.1. Activitat científica pròpia

El personal del Parc Natural du a terme algunes tasques d'investigació assumides des del PN, com a iniciativa pròpia o com a suport al personal adscrit al Servei de Vida Silvestre. Així, amb els seguiments propis de cadascun dels projectes ja descrits i altres que es detallaran ara, es vol obtenir de primera mà, algunes dades a manera d'indicadors de l'estat de salut dels ecosistemes i de la gestió per a la conservació.



4. Adquisició i millora del coneixement



DIVERSES TASQUES DE SEGUIMENT D'ESPÈCIES DE FLORA I FAUNA

Objectius

Conèixer de primera mà l'estat d'algunes poblacions considerades clau com a indicadors de l'estat de salut dels ecosistemes o com a avaluació del resultat de les accions de conservació. Col·laborar amb el personal adscrit al Servei de Vida Silvestre i amb el banc de dades de biodiversitat (BDB).

Descripció d'actuacions

Resumidament, es tracta d'un conjunt d'observacions de seguiment concretes, realitzades pel personal del PN, i que es poden resumir en les següents matèries:

- Poblacions d'espècies d'orquídies rares o amenaçades (primavera).
- Reproducció de rapinyaires rupícoles, en especial de l'àguila reial (temporada).
- Cites de mamífers carnívors mitjançant fototrampeig amb col·laboradors (puntual).
- Observacions no sistemàtiques de mortalitat de vertebrats a les carreteres perifèriques del PN, especialment la CV-795 (contínua).
- Seguiment de la flora a punts d'interès com el cim Montcabrer, pel seu interès i les problemàtiques detectades, amb botànic col·laborador (biennal).
- Seguiment de la població de boix (anual).
- Seguiment de les plantacions d'oms (*Ulmus minor*) resistent a la grafiosi.
- Seguiment d'amfibis a alguns punts d'interès (reserva de fauna, Buixcarró).

Des del Servei de Vida Silvestre es gestiona el Banc de Dades de Biodiversitat, i anualment elabora un informe sobre biodiversitat a espais naturals protegits.

Cal afegir que, un altre any, tot el personal del parc va col·laborar activament en la realització de censos tardorencs d'ungulats a la Font Roja.

Avaluació

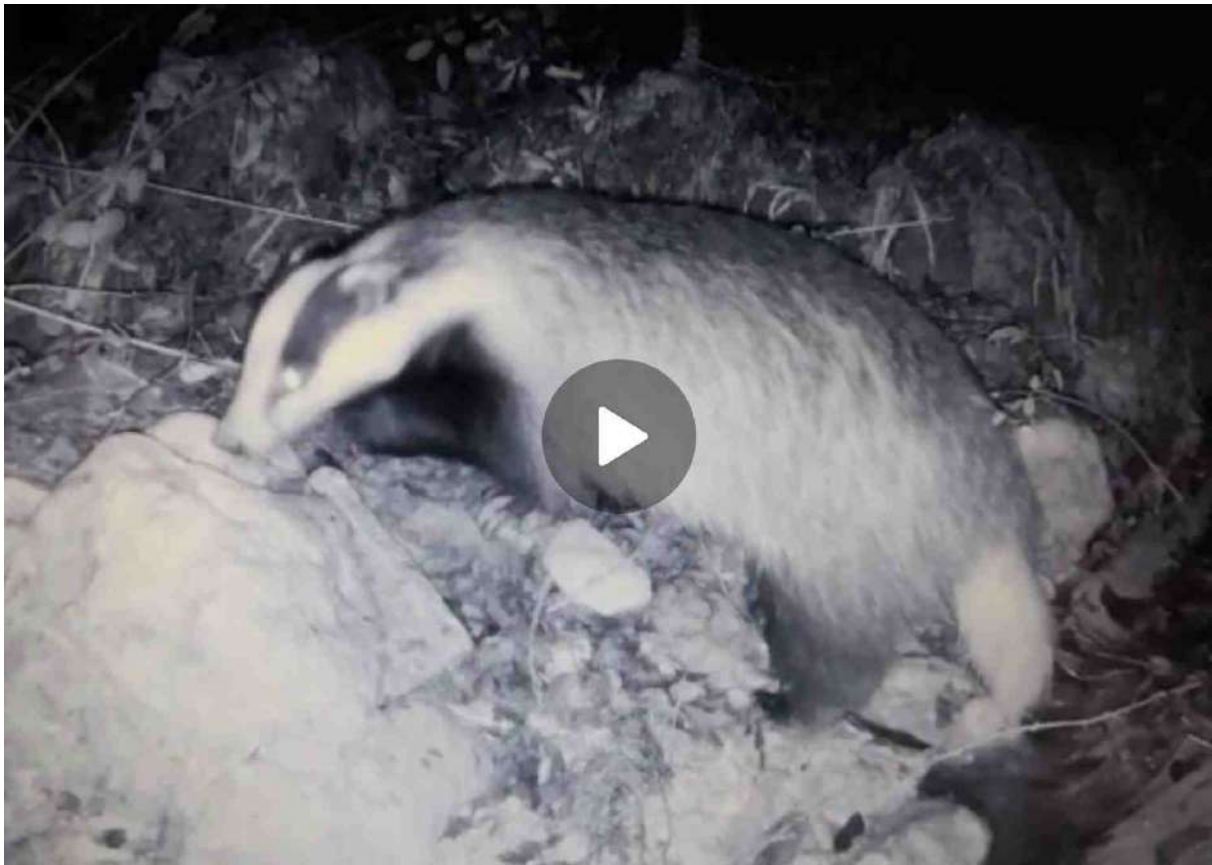
Se certifica la reproducció de rapinyaires rupícoles i es continua amb el seguiment de flora catalogada; la població de boix continua presentant un estat molt favorable; continua observant-se l'augment subjectiu de les poblacions de grans herbívors; en el cas de l'anàlisi de patògens en les poblacions d'amfibis, en col·laboració de la Conselleria amb la Fundació Oceanogràfic, ja en 2023 sabrem que han aparegut casos de quitridiomicosi.

4. Adquisició i millora del coneixement



4.2. Activitat científica externa

Entre els objectius de gestió del Parc Natural es troba la promoció i el suport a la investigació científica, a fi de facilitar la seua gestió i aprofundir en el coneixement dels seus valors i les seues problemàtiques.



4. Adquisició i millora del coneixement



COL·LABORACIÓ AMB ELS EQUIPS D'INVESTIGADORS EXTERNS

Objectius

Col·laborar i donar suport a treballs d'investigació externs, així s'ha fet des de ja fa anys amb alguns investigadors que any rere any realitzen estudis a Mariola, prèvia autorització, més o menys de manera continuada i amb qui es té relació directa.

Descripció d'actuacions

El personal assignat a l'espai natural protegit col·labora amb les diferents línies d'investigació que es duen a terme en el seu àmbit, amb els responsables dels diferents estudis i projectes.

De manera secundària i relacionada en aquest apartat, des de l'oficina del PN es presta ajuda i assessorament a alguns estudiants en la realització dels seus treballs acadèmics.

Avaluació

Tot seguit se citen els estudis dels quals es té constància 2021 d'acord amb els procediments establerts per la normativa específica de l'ENP.



PROJECTES D'INVESTIGACIÓ: RESUM DE 2022

- Inventari i distribució de la flora del PN de la Serra de Mariola: recerca de caràcter continu en col·laboració amb el PN, amb renovació anual, per part del botànic Lluís Serra Laliga, Conselleria/SEBICOP.
- Prospeccions micològiques, per Antoni Conca Ferrús (SOMIVAL), renovació anual.
- Seguiment de palometes nocturnes.
- Estudi de les poblacions de mamífers mitjançant fototrampeig per part del biòleg Daniel Musitu Ferrer, com a col·laborador del PN, iniciat en anys anteriors.
- Estudi sobre espècies cinegètiques i mamífers depredadors mitjançant fototrampeig, SIG de bolets i plantes aromàtiques i estudi sobre usos tradicionals de la serra: amb renovació anual, per part d'Antonio Belda Antolí, especialista tècnic, UA.
- Anellament científic d'aus al Parc Natural de la Serra de Mariola, per part de José Luis Cantó Corchado (anellador expert del Centre de Migració d'Aus de SEO/BirdLife).
- Anellament científic de *Prunella collaris*, equip de Rubén Oliver Tomàs (anellador expert) i altres. «Estudi sobre la hivernada del bardisser (*Prunella collaris*)», estudi iniciat el 2014.
- Projecte «Aus i canvi climàtic» (finca Buixcarró). Fundació Victoria Laporta Carbobell.
- Seguiment de caixes niu (finca Buixcarró). Fundació Victoria Laporta Carbobell.
- Estudi de carronyaires al Parc Natural i l'efecte de tractaments a les masses forestals, Sergio Gilabert Cerdà, ECFRNUA.
- «Servei tècnic de vigilància de les estacions de referència i obtenció de la línia base per a avaluar les alteracions degudes al canvi climàtic i a la contaminació atmosfèrica», del MITECO i a càrrec de Tragsatec, per a la realització de mostres biològiques i mesura de paràmetres, en aquest cas al riu Vinalopó.
- «Trabajos de control del estado cuantitativo de las aguas subterráneas: redes de piezometría e hidrometría de la Confederación Hidrográfica del Júcar».
- Projecte «Xarxa Bioclima», a instància del Centre d'Investigacions sobre Desertificació – CIDE (CSIC, UV, GVA).
- Treballs arqueològics al jaciment del Bronze del tossal del mas de Miró (Alcoi): nova campanya d'intervenció arqueològica, per part del Museu Arqueològic Municipal Camil Visiedo Moltó d'Alcoi.
- Excavacions arqueològiques a l'abric del Pastor (Alcoi), a càrrec de la Universidad de la Laguna.

4. Adquisició i millora del coneixement



4.3. Comissió científica

L'anomenada comissió científica de la Font Roja i la serra de Mariola, és el punt de partida participatiu, per a la realització de propostes consensuades de gestió per a la conservació. En definitiva, es pretén que les decisions de gestió tinguen fonament científic i tècnic.



4. Adquisició i millora del coneixement



FUNCIONAMENT DE LA COMISSIÓ CIENTÍFICA FONT ROJA-MARIOLA

Objectius

Promoure, coordinar i difondre l'activitat científica en l'àmbit dels parcs naturals i la seua zona d'influència.

Assessorar els òrgans de participació de cada parc i a la seua direcció en aquells aspectes del coneixement científic relacionats amb la gestió dels espais naturals.

Descripció d'actuacions

Aquesta comissió, que es concep en el marc de les juntes rectores dels parcs naturals, està formada per professionals de reconegut prestigi en l'àmbit de la investigació i la gestió del patrimoni natural i cultural, que desenvolupen la seua activitat en aquests parcs naturals i el seu àmbit d'influència, i per professionals que pertanyen a administracions vinculades a la seua gestió o tinguen un exercici professional relacionat amb aquests.

Avaluació

En 2022 es van celebrar dues reunions, la primera dijous 17 de març de manera telemàtica, i la segona dijous 24 de novembre de manera presencial al CI del PN. A la primera, amb 23 assistents, es va presentar un resum de les investigacions pròpies i de tercers en actiu, i es va donar compte detallat d'alguns casos, a destacar l'estudi en elaboració per a la consolidació de les caves de l'Habitació i del Buitre, i la conclusió del d'acollida de la cova de la Sarsa. A la segona, amb 19 assistents, es va presentar el projecte MRR del Servei de Caça i Pesca, el projecte de la Xarxa Bioclima, les intervencions arqueològiques a poblats del Bronze, i el projecte de carronyes.

5. Organització general i gestió administrativa

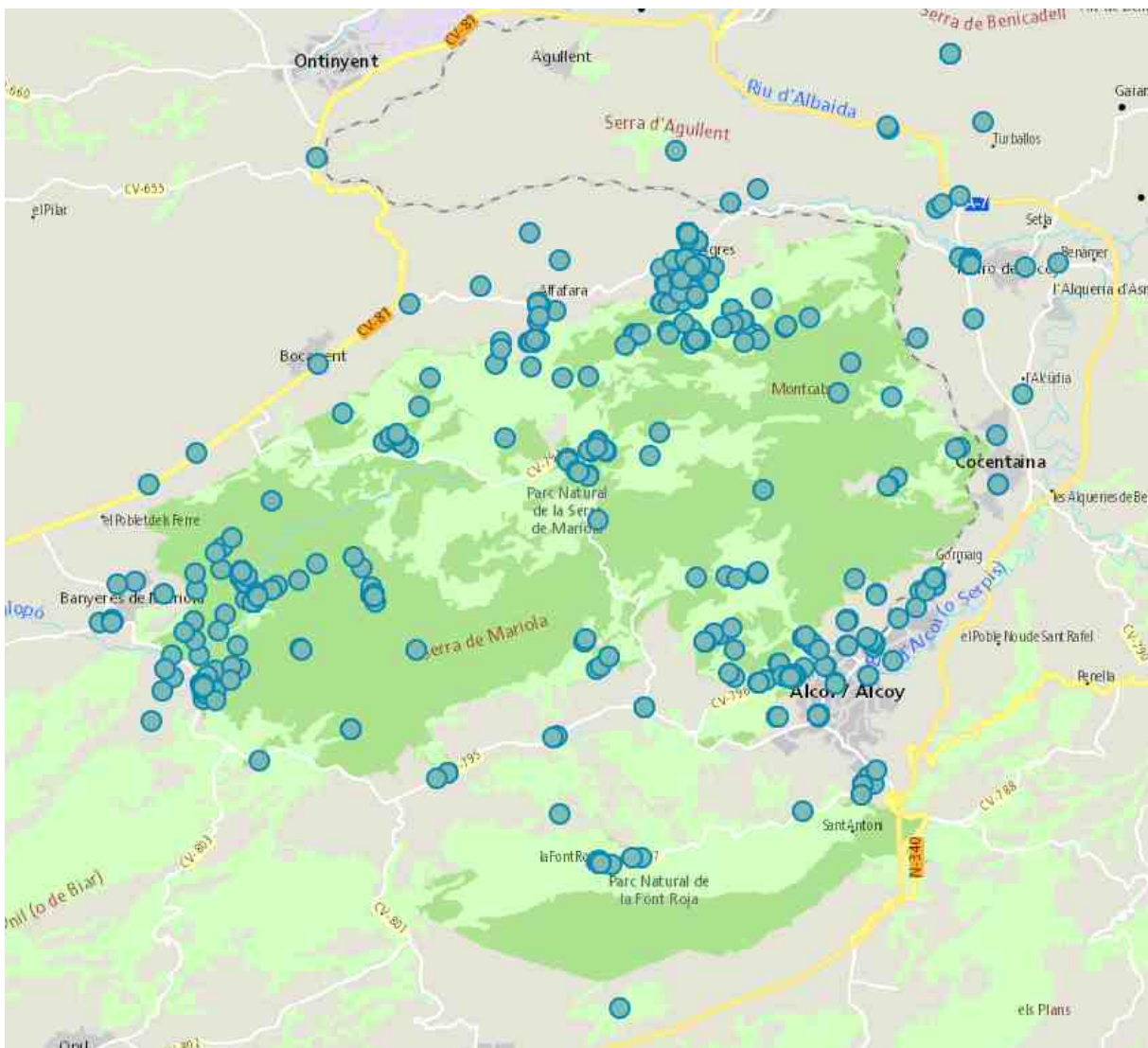


5. Organització general i gestió admin.



5.1. Organització i coordinació dels recursos

La finalitat de les següents actuacions és optimitzar els recursos tècnics i humans disponibles per mitjà de la planificació i coordinació del treball dut a terme.



5. Organització general i gestió admin.



PERSONAL DEL PARC NATURAL

El personal assignat al PN està conformat per l'equip tècnic i d'educació ambiental, amb dos treballadors (un tècnic i un guia), l'equip de manteniment i conservació, amb quatre treballadors (un d'ells com a capatàs), un tècnic mitjà del Servei de Gestió d'ENP adscrit a la 'unitat de gestió' i el director conservador, responsable de l'anomenada 'unitat de gestió Mariola-Font Roja'.

En segon terme cal comentar la substitució parcial del personal de l'equip tècnic en períodes vacacionals i un reforç puntual en el període de ponts festius a la tardor. Quant a la substitució per baixes laborals, amb períodes de minorització dels recursos, l'equip de manteniment ha tingut diferents situacions considerables, a destacar la plaça de capatàs en la pràctica totalitat de l'any i també d'un altre treballador. Al darrer trimestre s'incorpora un reforç en concepte de compensació del treballador assignat al tractor.

5. Organització general i gestió admin.



PLANIFICACIÓ, ORGANITZACIÓ I COORDINACIÓ DELS TREBALLS DEL PERSONAL DEL PN

Objectius

Elaborar una planificació adequada de treballs i actuacions, optimitzar els recursos disponibles i aprofitar les capacitats per a aconseguir la màxima eficàcia possible per part dels equips del personal del PN.

Descripció d'actuacions

Com s'ha explicat en anteriors memòries, la coordinació dels recursos es realitza en el conjunt de l'anomenada «unitat de gestió Mariola-Font Roja» (PN de la Serra de Mariola, PN del Carrascal de la Font Roja, PP del Serpis i PP de la Solana del Benicadell, i PP Serra del Maigmo i Serra del Sit).

En relació amb la programació de les tasques dels equips de manteniment i conservació, la dinàmica es concreta en la celebració de reunions mensuals. L'equip tècnic s'encarrega de redactar una acta en cada ocasió.

L'equip tècnic realitza tasques que van desglossades en cadascun dels capítols que componen aquest document i que de manera resumida es poden associar a aquestes grans temàtiques: projectes de gestió per a la conservació del patrimoni, assessorament i revisió; gestió de l'ús públic; divulgació, interpretació i educació ambiental; tasques administratives, redacció de documents; servei d'atenció general...

Avaluació

En 2022 continuen les reunions mensuals amb normalitat (exceptuant el mes d'agost com és habitual). Recordem que a aquestes reunions hi assisteixen els equips dels ENP (tècnics i capatassos), coordinador de Vaersa i coordinador de brigades Xarxa Natura 2000. De vegades hi assisteixen també agents mediambientals d'alguna de les 5 comarques amb ENP a la unitat de gestió. Quant a l'equip tècnic, la coordinació es realitza de manera contínua.

5. Organització general i gestió admin.



TASQUES D'ORGANITZACIÓ: OFICINA, MATERIALS I TALLER DEL PN

Objectius

Organitzar les estances interiors destinades a oficina, magatzem i taller, per a optimitzar el limitat espai per al desenvolupament de les tasques dutes a terme pel personal del PN.

Dur a terme les tasques preparatòries, d'adquisició, de manteniment de materials, maquinària i ferramentes per a l'execució de les actuacions programades.

Descripció d'actuacions

Habitualment es reserven els dies de mal oratge o d'alerta 3 per a diferents treballs de taller. Igualment, existeix un conjunt de tasques i de temps destinat a elles, en concepte de manteniment de ferraments i materials, vehicles, adquisició de materials i organització, revisions i posada a punt, etc. que s'ha optat per incloure en aquest apartat.

Avaluació

En relació amb l'equip de manteniment, s'han estimat 70 jornals en aquests conceptes; i el mateix en matèria de revisió i reparació de vehicles i maquinària, i arreplega o lliurament de material; també es destina un temps important, compartit amb altres tasques, en matèria de visita i revisió de treballs, i de reunions d'organització i tasques administratives.

5. Organització general i gestió admin.



COORDINACIÓ EN L'ÀMBIT DE LA XARXA D'ENP

Objectius

Dur endavant una coordinació unificada en aquells aspectes comuns del servei de la xarxa d'ENP.

Descripció d'actuacions

Existeix una dependència òbvia amb el Servei de Gestió d'Espais Naturals Protegits, en molts aspectes relatius a la gestió, i amb Vaersa, de qui depén el personal adscrit per al servei. En aquest sentit simplement cal destacar que algunes línies de treball venen marcades des del cap del Servei i des de la coordinació de la Xarxa d'Espais Naturals Protegits. Així cal destacar la redacció de diferent documentació requerida per l'equip de coordinació de molt diversa índole, i la celebració d'algunes reunions telemàtiques de caràcter temàtic puntuals.

Avaluació

Es realitza una comunicació centralitzada, no sistemàtica, contínua en el temps. En 2022 es van celebrar 4 presentacions telemàtiques.

5. Organització general i gestió admin.



RELACIÓ AMB ALTRES DEPARTAMENTS

Objectius

Mantindre i millorar la coordinació amb altres departaments competents en la gestió del territori dependents de la Conselleria d'Agricultura, Desenvolupament Rural, Emergència Climàtica i Transició Ecològica.

Descripció d'actuacions

De manera molt breu es vol destacar el contacte continu amb altres serveis (forestals, prevenció, caça, vida silvestre...), direccions territorials, brigades dependents d'altres departaments (Xarxa Natura 2000, Senda Verda...), etc., necessari per a la consecució dels objectius de gestió per a la conservació de l'ENP.

Avaluació

Existeix una gran diversitat d'usos i aprofitaments, i una gran complexitat administrativa, amb confluència de competències. Aquest és un aspecte transversal, per tant al llarg de la memòria se citen algunes de les sinergies més destacables. Paga la pena destacar en les darreres anualitats l'intercanvi d'informació, com s'ha expressat, amb el servei territorial de caça d'Alacant.

5. Organització general i gestió admin.



5.2. Relacions amb institucions, gestió participada i Junta Rectora

S'inclou aquest apartat l'acció dirigida al manteniment de relacions amb altres administracions, entitats i col·lectius vinculats amb el PN, amb una perspectiva sobretot local. No es pot concebre la gestió d'un ENP com és aquest, amb la seua realitat social, si no és integrant els diferents agents socials, establint canals fluides de comunicació amb tots aquells qui participen activament en la gestió del territori i fent-los partícips en la presa de decisions. Es treballa sobretot amb els ajuntaments, a més d'altres ens públics i no públics. De fet, en moltes ocasions altres estaments i no el PN, són els competents o responsables. La Junta Rectora és l'òrgan col·laborador i consultiu de la gestió del PN.



5. Organització general i gestió admin.



RELACIONS, COORDINACIÓ I COL·LABORACIÓ AMB INSTITUCIONS, ORGANISMES I COL·LECTIUS

Objectius

Mantindre canals fluids de comunicació amb els set ajuntaments de l'àmbit del PN.

Millorar la comunicació amb altres Conselleries i amb altres administracions competents.

Gestionar les relacions amb entitats de caràcter privat amb presència al PN.

Motivar la participació en els processos de gestió d'administracions locals, entitats i col·lectius relacionats directament amb el PN, i informar sobre les actuacions que van duent-se a terme.

Descripció d'actuacions

En l'àmbit territorial del PN conflueixen diferents institucions i organismes públics, així com entitats privades, per la qual cosa resulta de necessitat establiment de relacions que repercutisquen en la consecució dels objectius.

Des de fa anys, la gestió del PN va sempre acompanyada per la coordinació i la col·laboració amb la imprescindible gestió municipal, i aquesta és la intenció del seu equip gestor. Quant a la comunicació, la recollida i l'avaluació de propostes d'actuació, el PN atén les propostes que van rebent-se per a la seua valoració i inclusió en la programació.

Avaluació

Transversalment, com es descriu a cada projecte, aquestes relacions es duen a terme en el desenvolupament de la gestió del PN en el dia a dia, en funció de les oportunitats i de les necessitats. La comunicació amb els ajuntaments és contínua i coordinada. S'ha seguit la línia de treball de col·laboració directa per a la realització d'algunes actuacions, mitjançant el finançament o adquisició de materials per part dels ajuntaments i l'execució de les mateixes per part de l'equip del PN. Quant a la relació amb altres tipus d'entitats gestores del territori, cal destacar en 2022 els contactes realitzats des del PN amb les societats de caçadors, o amb altres en concepte de custòdia o gestió responsable (ex. finca Buixcarró de la Fundació Victòria Laporta, el mas de Prats de la Diputació d'Alacant...).

5. Organització general i gestió admin.



DIFUSIÓ D'INFORMACIÓ D'INTERÉS SOBRE AJUDES I SUBVENCIONS

Objectius

Difondre informació d'interés com a suport des del PN, i fomentar la col·laboració amb particulars, col·lectius i gestors en l'àmbit local en matèria de dinamització socioeconòmica.

Descripció d'actuacions

Des del PN es realitza una revisió diària de les disposicions, convocatòries i procediments publicats als diferents butlletins oficials, especialment al DOGV. A partir d'açò, s'informa els susceptibles destinataris, de la publicació de totes aquelles bases reguladores, convocatòries o resolucions, sobre agricultura i medi ambient, turisme, béns culturals, prevenció d'incendis, gestió forestal sostenible, manteniment de camins, ús de l'aigua, bones pràctiques, divulgació, comercialització de productes..., que puguen resultar d'interés en l'àmbit d'influència socioeconòmica del PN. Igualment s'atén a les consultes que puguen sorgir, i en especial amb agents de desenvolupament locals.

Avaluació

A continuació es resumeixen les ajudes i subvencions d'interés de 2022.



AJUDES I SUBVENCIONS D'INTERÉS: EXTRACTE DE 2022

- Per a millorar les condicions de producció i comercialització de mel, DOGV 9240.
- Ajudes per a projectes de restauració d'ecosistemes fluvials i reducció del risc d'inundació, Fundació Biodiversitat.
- Millora de la competitivitat i sostenibilitat de les explotacions ramaderes, DOGV 9245.
- Dirigides a empreses, associacions, federacions i fundacions, destinades a la millora de la competitivitat dels serveis i productes turístics, DOGV 9273.
- Als municipis de la Comunitat Valenciana per a potenciar projectes de lluita contra el canvi climàtic, DOGV 9284.
- Obres de condicionament de camins rurals, municipis i entitats menors, DOGV 9292.
- Execució de plans locals de prevenció d'incendis forestals (PLPIF), DOGV 9297.
- Voluntariat ambiental en prevenció d'incendis forestals, DOGV 9297.
- Catalogació de béns immobles de pedra en sec, així com per a promoure la recuperació, manteniment, conservació i protecció de l'arquitectura de la pedra en sec, DOGV 9304.
- A museus i col·leccions museogràfiques permanents reconegudes i a béns mobles, DOGV 9306.
- Elaboració de la secció de patrimoni cultural de catàlegs de proteccions i per a la redacció de plans especials de protecció i de plans directors per a intervenció en béns d'interés cultural, DOGV 9306.
- Operacions de modernització de regadius, comunitats de regants, DOGV 9310.
- Promoure alternatives a les cremes com a mètode d'eliminació de restes agrícoles, DOGV 9322.
- Actuacions de conservació i protecció dels béns immobles del patrimoni cultural, DOGV 9352.
- Foment de la utilització racional de l'aigua en aprofitaments hidràulics i regadius, comunitats de regants, DOGV 9365.
- Ramaderia ecològica en pràctiques extensives, DOGV 9368.
- Certificació de la producció ecològica, DOGV 9369.
- Millora del proveïment i reducció de pèrdues en xarxes a municipis menors de 20.000 habitants, DOGV 9377.
- Desenvolupament i l'aplicació de projectes d'R+D+I en matèria mediambiental d'adaptació, mitigació del canvi climàtic i transició ecològica, DOGV 9389.
- Control de la vegetació natural mitjançant aprofitament ramader extensiu en zones estratègiques lligades a la prevenció d'incendis forestals, DOGV 9414.
- Per a l'aplicació de mesures de gestió forestal sostenible, finançades per FEADER, DOGV 9420.
- Difusió, promoció i foment del patrimoni declarat per la UNESCO patrimoni mundial o immaterial de la humanitat, DOGV 9452.
- Per a desenvolupar projectes d'investigació i innovació educativa en centres docents sostinguts amb fons públics, DOGV 9467.
- Altres: despoblació rural, races autòctones, sector vitivinícola, residus, rehabilitació de basses de reg, desenvolupament rural/grups d'acció local.

5. Organització general i gestió admin.



ORGANITZACIÓ I ELABORACIÓ DE DOCUMENTACIÓ PER A LA JUNTA RECTORA

Objectius

Organitzar el funcionament de la Junta Rectora, per a garantir la participació, i elaborar tota la documentació adient.

Descripció d'actuacions

Des del PN es realitzen les tasques d'actualització de la llista de membres representants, la preparació de la celebració de les reunions i l'elaboració de tota la documentació relativa al funcionament de la Junta Rectora: convocatòries, actes, documents informatius, propostes d'actuacions, propostes de regulacions, comissions, etc., a més dels documents de gestió com les memòries de gestió anuals i també, ja de manera establida, els plans de gestió anuals.

Avaluació

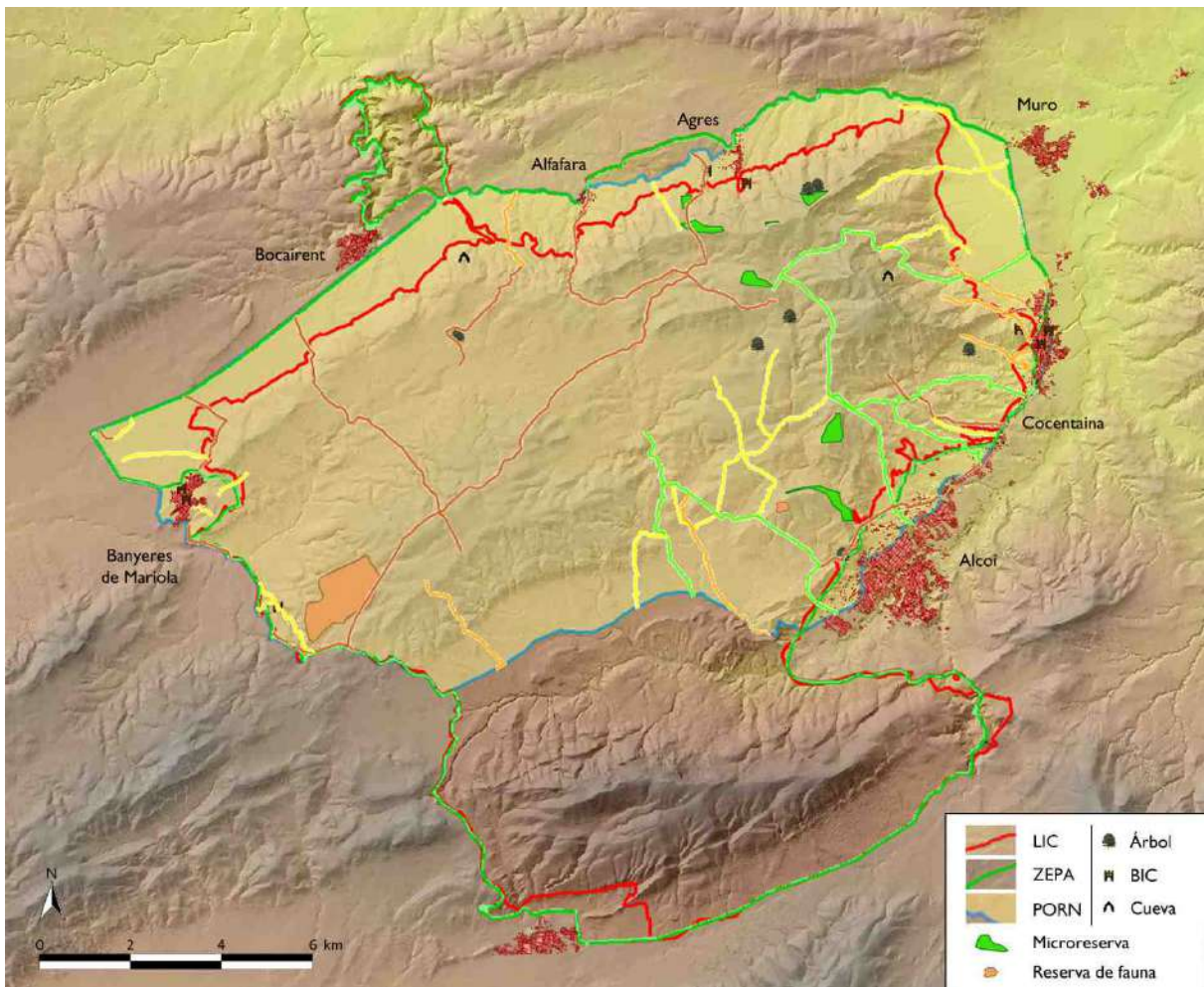
En 2022 es van realitzar una primera sessió ordinària de la Junta Rectora, dijous 26 de maig de vesprada, presencial, al CI del PN. Es va presentar la memòria de gestió de 2021, i es va aprofitar per a presentar la revista Iberis. Es va convocar la segona reunió per a dijous 1 de desembre, amb la presentació del pla anual de gestió i la presentació del projecte de caça, que finalment no va quedar oficialment constituïda per falta de quòrum.

5. Organització general i gestió admin.



5.5. Gestió administrativa

L'emissió d'informes, la preparació d'autoritacions, l'elaboració de documents per als diferents departaments de l'administració i dels òrgans del PN, i altres tipus de documentació que es generen en l'habitual esdevindre de la gestió, ocupa una part molt important del temps dedicat pel personal tècnic i de direcció del PN.



5. Organització general i gestió admin.



ELABORACIÓ I TRÀMIT D'INFORMES I AUTORITZACIONS ADMINISTRATIVES

Objectius

Articular els mecanismes adequats per a l'elaboració dels informes i coordinar el flux de documents durant el procediment de tràmit d'expedients.

Atendre les sol·licituds de manera rigorosa i aconseguir la màxima eficiència en el tràmit de la documentació oficial per a minimitzar els temps de contestació.

Elaborar els informes amb claredat, garantint la seua qualitat tècnica i jurídica.

Facilitar la relació dels sol·licitants particulars amb el PN així com dels organismes vinculats.

Descripció d'actuacions

L'aplicació de la normativa de protecció del PN genera la necessitat d'emissió d'informes preceptius en aquelles matèries en què així s'estableix a sol·licitud d'òrgans competents, i d'autoritzacions en matèria de competència pròpia del PN. Es destaca la intenció del PN de facilitar, amb l'atenció prestada, la relació de les persones interessades amb el PN.

A més es pot citar també ací la redacció de diferents documents a petició de la Direcció General del Medi Natural, en relació amb el PORN i el PRUG, o de caràcter tècnic i intern.

Avaluació

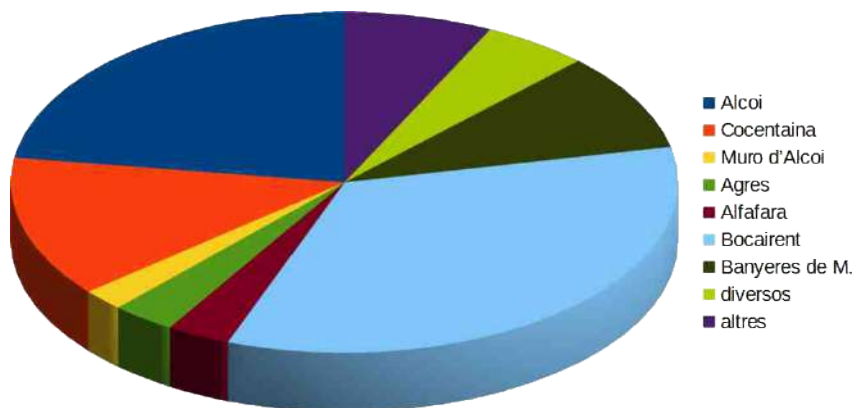
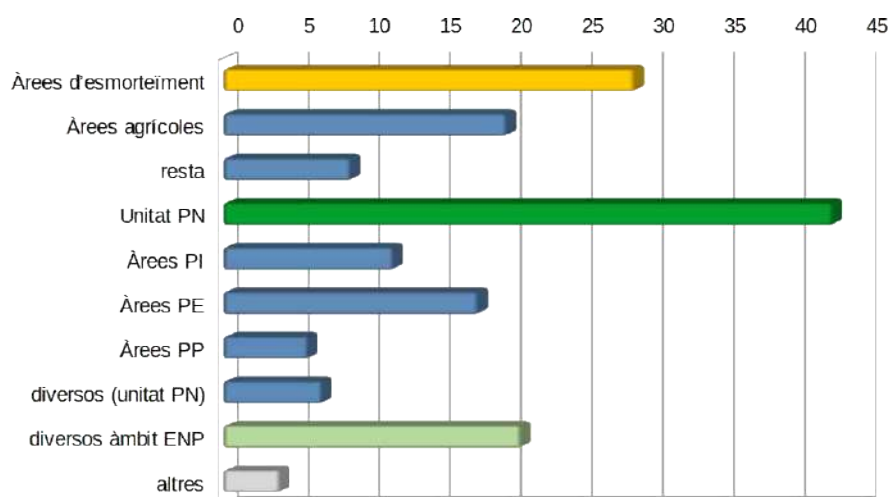
En 2022 s'han tramitat 97 expedients administratius (no es contemplen ací altres tràmits) de totes les matèries tècniques, amb relació a la normativa d'aplicació, de competència del Servei de Gestió d'Espais Naturals Protegits. Les xifres assenyalen una tendència que s'apropa molt a la que venia enregistrant-se en anteriors anualitats, tot i que pareix una pujada quelcom més pronunciada a les d'anteriors, cosa que fa pensar que es podria esperar un repunt en la següent i continuar amb números propers al centenar.

En relació amb la zonificació de l'espai natural, del total d'expedients tractats al llarg del present any, 29 s'ubiquen a les Àrees d'Esmorteïment d'Impactes, i 43 a la unitat Parc Natural. Pel que fa a les àrees perifèriques de protecció, prevalen de nou les sol·licituds sobre les Àrees Agrícoles (un 69% d'aquest grup, un 31% de la resta d'expedients) anotant-se novament un elevat nombre de sol·licituds per noves edificacions així com de reparació i condicionament de línies elèctriques preexistents, tot i que destaca una presència major d'expedients a altres zones en les quals, els anys anteriors, la presència resultava testimonial. En el cas de la unitat de zonificació Parc Natural, el repartiment és el següent: 29% (12% del total) a les Àrees de Protecció Integral, 42% (18,5% del total) a les Àrees de Protecció Ecològica, 14% (6% del total) a les Àrees de Protecció Paisatgística, i un 16% (7% del total)

5. Organització general i gestió admin.



corresponents a diverses dins d'aquesta unitat. La dada a Protecció Paisatgística és la que més ha augmentat respecte a 2022 (expedients relacionats amb el patrimoni, edificacions i arreglaments de camins); cal afegir 21 expedients (21% del total) que afecten a tot l'àmbit territorial de l'ENP o a diverses zones entre les quals és difícil de discriminar, sent aquesta dada una de les que més s'ha incrementat. Per municipis, els expedients tenen una distribució molt similar a anualitats anteriors i es reparteixen de la següent manera: 33 a Bocairent, 22 a Alcoi, 13 a Cocentaina, 2 a Muro, 3 a Agres, 3 a Alfafara, 9 a Banyeres, 9 a diversos i 7 a externs. De nou s'aprecia una distribució proporcional a la superfície del de cada terme inclosa en l'ENP amb la seua àrea d'esmoreïment, tot i que destaca respecte de l'anualitat anterior, la forta pujada (pràcticament el doble) de Bocairent, que pràcticament ha doblat el nombre d'expedients, seguit d'Alcoi que també n'ha experimentat. S'insisteix de nou el fet relacionat amb el servei d'atenció, ja que la resolució de moltes consultes prèvies (telefòniques, presencials, correus electrònics, etc.), no reflectides en les dades de tramitació d'expedients administratius, amb la predisposició del PN de cara a les persones interessades, es considera que optimitza la despesa de temps i de recursos, tant per al personal del PN i de l'administració de la GVA, com per als particulars, a més de satisfer la seua demanda d'informació.



5. Organització general i gestió admin.



COL·LABORACIONS EN MATÈRIA DE VIGILÀNCIA I CONTROL EN L'ÀMBIT DEL PN

Objectius

Coordinar accions i millorar la vigilància i el control davant aquelles problemàtiques detectades amb relació a diferents actuacions o activitats efectuades al PN.

Descripció d'actuacions

Les activitats de vigilància i control en l'àmbit normatiu de l'espai natural protegit resulten fonamentals. Es manté un contacte directe i continu de manera molt especial amb els agents mediambientals adscrits a les tres comarques de l'Alcoià, el Comtat i la Vall d'Albaida (corresponents a dues demarcacions forestals). També cal destacar en alguns casos concrets ja comentats, la coordinació amb les policies locals.

Avaluació

El Servei d'Inspecció Mediambiental, i per mitjà dels seus serveis territorials, és el responsable de la tramitació de denúncies i de la incoació d'expedients sancionadors per la via administrativa.

6. Resum econòmic



6. Resum econòmic



A continuació es descriuen els conceptes de la inversió depenent de la Direcció General de Medi Natural i d'Avaluació Ambiental i d'altres direccions generals de la Conselleria d'Agricultura, Desenvolupament Rural, Emergència Climàtica i Transició Ecològica, referent al PN de la Serra de Mariola i relativa a 2022:

Actuacions en ENP	
- inversió de l'encàrrec ponderada al PN de la Serra de Mariola:	140.380,61 €
Equips tècnics d'ENP	
- inversió de l'encàrrec ponderada al PN de la Serra de Mariola:	88.016,81 €
Projectes singulars	
- redacció de document base per a la revisió del PORN (part 2022):	14.507,90 €
- estudi projecte caves de l'Habitació i del Buitre (part 2022):	12.342,00 €
Brigades Xarxa Natura 2000 d'Alacant	
- prorrata de jornals al PN de la Serra de Mariola:	47.310,70 €
Brigada del servei de trituració	
- preu estimat de l'encàrrec de gestió per a Mariola-Font Roja:	92.600,00 €
Obres de prevenció d'incendis al PN:	
- reparació i manteniment de dipòsit:	4.186,18 €
Àrees recreatives - UGF	
- estimació al PN per a brigada, vehicle, encarregat, tècnic i materials:	55.800,00 €
Projecte MRR del Servei de Caça i Pesca	
- ponderació parcial de 2022 i al PN Serra de Mariola:	50.000,00 €

6. Resum econòmic



Se citen a continuació les dades facilitades per altres administracions relatives a l'estimació d'inversions al PN durant 2022:

Ajuntament d'Alcoi		
- reserva de fauna/projecte Canyet, actuacions puntuals a camins:		28.286,95 €
Ajuntament d'Alfafara		
- actuacions dins del PLPIF (subvencions Diput. Alacant i GVA):		37.385,00 €
Ajuntament de Bocairent		
- treballs forestals (PLPIF):		sense dades
Diputació d'Alacant		
- actuacions al mas de Prats (total 2022):		58.617,55 €
· vigilància	12.000,00 €	
· manteniment de bancals (6 ha):	4.500,00 €	
· manteniment del mas:	2.000,00 €	
· estacions pol·linitzadores (12 u.):	3.000,00 €	
· reparació de camí:	15.000,00 €	
· tractaments silvícoles (gener 2022):	22.117,55 €	
- conservació i millora de la museïtzació de Cava Gran:		11.966,90 €

Dades reflectides segons la informació rebuda disponible en data de: 15/05/2023.



memòria de gestió 2022
parc natural de la serra de mariola



GENERALITAT
VALENCIANA

parc natural
de la serra
de mariola



pla de gestió 2022
parc natural de la serra de mariola



GENERALITAT
VALENCIANA

parc natural
de la serra
de mariola



pla de gestió 2023
parc natural de la serra de mariola



GENERALITAT
VALENCIANA

parc natural
de la serra
de mariola



Memòria de gestió 2022: equip tècnic del PN

Serra de Mariola, maig de 2022

