

A photograph of two toads resting on large, yellowed autumn leaves. The toads are dark brown with small red spots. The leaves are vibrant yellow and orange, with some brown spots and veins visible. The background is slightly blurred, showing more leaves and a small green plant.

**memòria de gestió 2021**  
parc natural de la serra de mariola



**GENERALITAT  
VALENCIANA**

parc natural  
de la serra  
de mariola



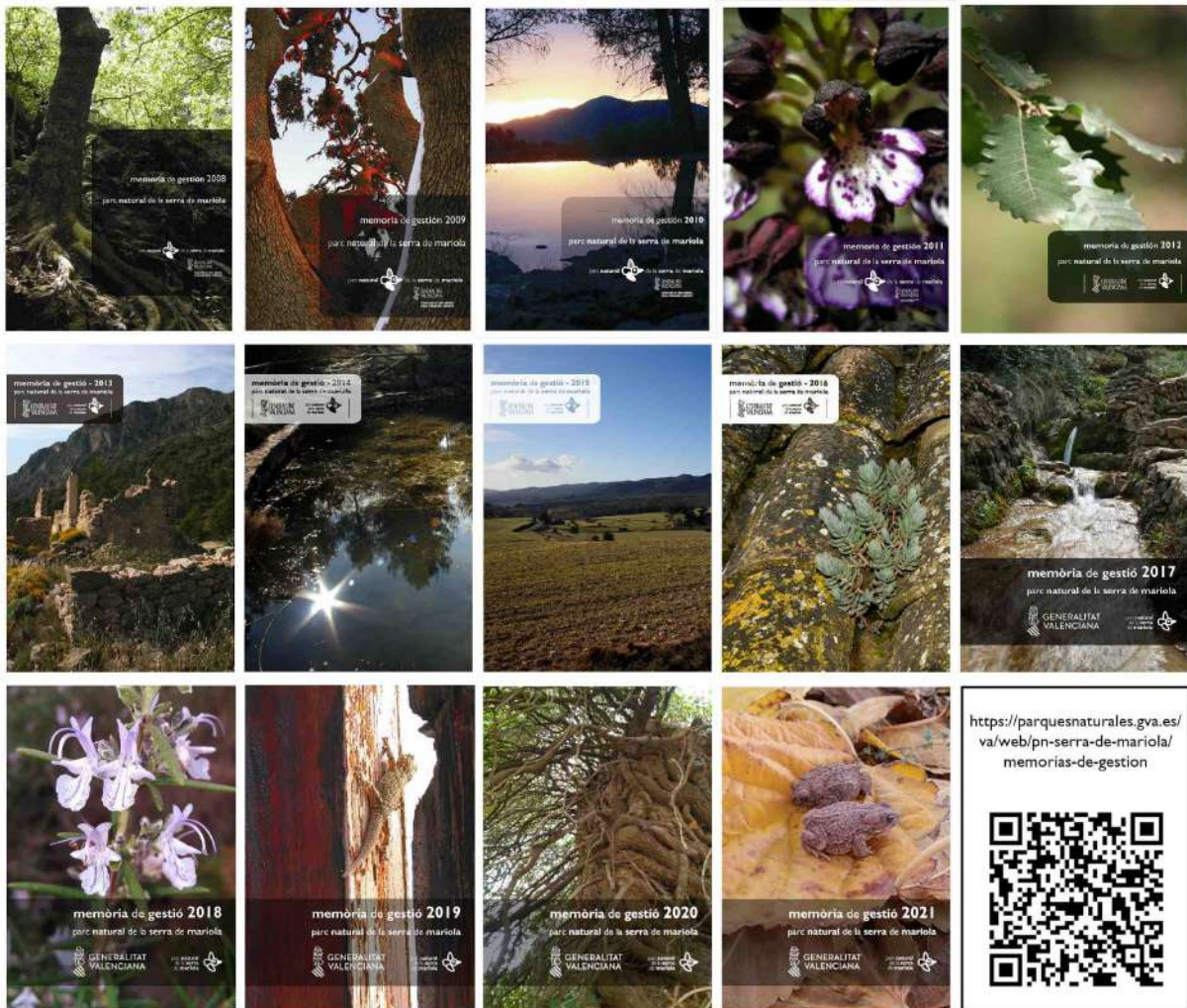


# Parc Natural de la Serra de Mariola

Centre d'Informació del Parc Natural  
Mas d'Ull de Canals, CV-795 km 17  
965937961, 679195215  
serra\_mariola@gva.es  
parquesnaturales.gva.es/mariola  
www.facebook.com/pnserrademariola  
t.me/pnserrademariola (Telegram)



Generalitat Valenciana  
Conselleria d'Agricultura, Desenvolupament Rural,  
Emergència Climàtica i Transició Ecològica  
DG de Medi Natural i d'Avaluació Ambiental  
Servei de Gestió d'Espais Naturals Protegits



## PRESENTACIÓ

La present memòria recull l'activitat de gestió desenvolupada al Parc Natural de la Serra de Mariola al llarg de l'exercici de 2021. Seguint la línia adoptada en els últims anys de progressiva implantació de criteris de gestió estratègica en la planificació i execució de les activitats de gestió del Parc Natural, aquesta memòria presenta un format coherent amb la resta de documents sobre els quals s'estructura la programació, execució i avaluació de les tasques executades.

Es pretén, sobretot, crear un vincle directe entre l'estructura de la Memòria de Gestió i la del Pla de Gestió Anual, de manera que es facilite l'avaluació del compliment de les actuacions programades en aquest últim, amb l'objectiu d'obtenir una millor avaluació de l'eficàcia del Pla de Gestió i implementar un procés de retroalimentació encaminat a l'optimització de les decisions de gestió i, amb això, a una utilització més eficient i racional dels recursos disponibles.

Durant l'exercici de 2021 s'han continuat desenvolupant actuacions de gestió, en el marc de les directrius estratègiques establides en el pla de gestió. Aquest exercici ha vingut condicionat, encara que en menor mesura que l'anterior, per la pandèmia de la COVID-19 que ha condicionat les tasques desenvolupades en el parc, conseqüència lògica de l'aplicació de les mesures sanitàries dictades per les autoritats competents.

En tot cas, a banda d'aquests condicionants, s'ha tractat de dur a terme les actuacions programades en el marc de les directrius estratègiques en matèria de gestió dels ecosistemes i dels usos del parc. En el primer aspecte, cal remarcar que les directrius estratègiques en matèria de gestió dels ecosistemes del parc van orientades a fomentar el canvi en l'estructura i composició de les formacions boscoses, per assolir així a una major resiliència ecològica enfront dels processos de canvi global en curs, amb un vessant relacionat que és la prevenció d'incendis forestals. En aquesta línia de prevenció d'incendis, cal destacar també la importància de les actuacions encaminades al manteniment d'una estructura de paisatge en mosaic, amb espais agrícoles entre les masses forestals i a la minimització de l'ús del foc, sense oblidar les actuacions de manteniment de les infraestructures de defensa contra incendis previstes en els plans de prevenció.

Quant a la gestió de l'ús públic, que continua sent un dels punts amb major exigència, s'orienta cap a la consecució d'un ús públic sostenible, millorant la capacitat d'acolliment i

reduint l'impacte generat per l'elevada afluència de visitants. S'han continuat les actuacions de manteniment i millora de les infraestructures d'ús públic existents. Així mateix es continua treballant en la prevenció de riscos per als visitants que hi acudeixen, considerant les necessitats de seguretat davant les emergències que poden produir-se. En aquest aspecte cal destacar l'entrada en funcionament de la regulació d'accessos per la pista forestal del Vinalopó mitjançant una barrera automatitzada.

També cal destacar les actuacions fetes en el camp de la conservació del patrimoni cultural, en les que en col·laboració amb altres organismes s'han impulsat projectes de conservació de béns culturals representatius de l'àmbit del parc natural.

En síntesi, s'adopta una estratègia de gestió proactiva, desenvolupant actuacions orientades a la preservació i millora dels ecosistemes presents al Parc Natural, donat el seu caràcter de sistemes sotmesos a la intervenció humana des de temps prehistòrics, aspecte aquest que fa desaconsellables les polítiques de gestió estàtiques, basades només en la restricció de l'activitat humana en l'àmbit de l'espai natural.

Per últim, cal destacar la consolidació de l'activitat de la Comissió Científica dels Parcs Naturals de la Font Roja i la Serra de Mariola, que suposa la base fonamental per al desenvolupament de l'activitat científica en l'àmbit del parc, coherent amb els criteris de gestió estratègica d'aquest, que fonamenten les polítiques de gestió en un coneixement científic el més ampli possible.

Com anys anteriors, no podem deixar de remarcar i agrair la col·laboració de les institucions, entitats i col·lectius que participen habitualment en la gestió del Parc Natural. En aquest sentit, cal destacar la col·laboració dels ajuntaments d'Alcoi, Cocentaina, Muro, Agres, Alfafara, Bocairent i Banyeres de Mariola. Aquest reconeixement cal fer-ho extensiu també a tota la societat de l'entorn del Parc Natural que continuen valorant la conservació d'aquest espai, i que ens impulsa cada any a millorar la gestió de l'espai protegit a fi de garantir la seua conservació i el seu gaudi per tota la ciutadania.

Salvador F. Palop Guillem  
*Director conservador del Parc Natural de la Serra de Mariola*  
(maig de 2022)

# ÍNDIX

pàg.

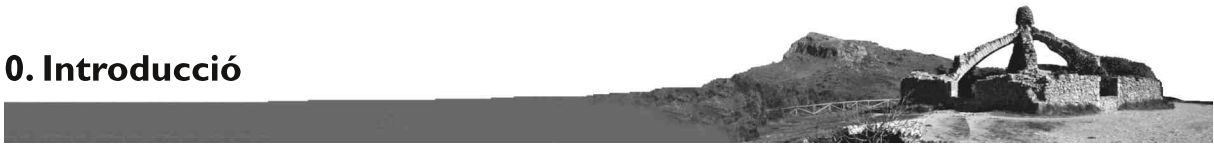
|           |  |            |
|-----------|--|------------|
| <b>0.</b> | <b>Introducció</b> .....   | <b>6</b>   |
|           | Objectius generals   | 7          |
| <b>1.</b> | <b>Conservació del medi</b> .....  | <b>8</b>   |
|           | 1.1. Conservació d'hàbitats  | 9          |
|           | 1.2. Conservació de flora  | 13         |
|           | 1.3. Conservació de fauna  | 16         |
|           | 1.4. Prevenció d'incendis  | 24         |
|           | 1.5. Conservació del patrimoni cultural  | 31         |
|           | 1.6. Conservació de llocs d'interés geològic                                   | 35         |
| <b>2.</b> | <b>Gestió de l'ús públic</b> .....   | <b>37</b>  |
|           | 2.1. Manteniment d'infraestructures, equipaments i senyalització               | 38         |
|           | 2.2. Atenció als visitants   | 45         |
|           | 2.3. Regulació d'activitats  | 52         |
|           | 2.4. Correcció d'impactes i seguretat de l'usuari                              | 60         |
| <b>3.</b> | <b>Gestió de les relacions amb l'entorn social</b> .....                       | <b>64</b>  |
|           | 3.1. Activitats de promoció, interpretació del patrimoni i educació ambiental  | 65         |
|           | 3.2. Comunicació i divulgació  | 68         |
|           | 3.3. Altres iniciatives de dinamització en l'àmbit d'influència socioeconòmica | 76         |
| <b>4.</b> | <b>Adquisició i millora del coneixement</b> .....                              | <b>78</b>  |
|           | 4.1. Activitat científica pròpia   | 79         |
|           | 4.2. Activitat científica externa  | 82         |
|           | 4.3. Comissió científica   | 85         |
| <b>5.</b> | <b>Organització general i gestió administrativa</b> .....                      | <b>87</b>  |
|           | 5.1. Organització i coordinació dels recursos                                  | 88         |
|           | 5.2. Relacions amb institucions, gestió participada i Junta Rectora            | 92         |
|           | 5.3. Gestió administrativa   | 98         |
| <b>6.</b> | <b>Resum econòmic</b> .....  | <b>102</b> |

## 0. Introducció





## 0. Introducció



Es continua amb el mateix esquema emprat en les darreres memòries de gestió, amb fitxes d'actuacions conformades per la descripció de les actuacions executades i una avaluació per indicadors quantificables definits als plans anuals de gestió. Aquesta Memòria de Gestió de 2021 del Parc Natural de la Serra de Mariola exposa esquemàticament les actuacions, les iniciatives o els projectes que s'hi han dut endavant durant l'annualitat, per part de diferents ens, però sobretot pel personal adscrit a la gestió de l'espai natural protegit, en relació amb les competències atribuïdes al Servei de Gestió d'Espais Naturals Protegits de la Direcció General de Medi Natural i d'Avaluació Ambiental (Conselleria d'Agricultura, Desenvolupament Rural, Emergència Climàtica i Transició Ecològica).

### Objectius generals

La normativa d'ordenació de l'espai natural protegit estableix el seu marc de gestió, de la qual es deriven els següents objectius estratègics en termes generals:

- Protegir i conservar els valors naturals, paisatgístics i culturals del Parc Natural.
- Assegurar la sostenibilitat de l'activitat socioeconòmica en l'àmbit de l'espai natural i la seua zona d'influència.
- Ordenar, regular i promoure les demandes d'activitat educativa i recreativa.
- Promoure la informació, sensibilització, participació i cooperació de la població local en la conservació del Parc Natural.
- Corregir i minimitzar els impactes derivats de l'activitat humana.
- Establir criteris de seguretat per a minimitzar riscos per als espais protegits i per als seus visitants.
- Coordinar les activitats d'altres organismes i institucions que puguen desenvolupar la seua activitat competencial en l'àmbit del Parc Natural, cooperant amb ells per a obtindre les màximes sinergies en benefici de la conservació dels ENP.

## I. Conservació del medi





## I. Conservació del medi



### I.1. Conservació d'hàbitats

Capítol relatiu a actuacions puntuals dins de les competències pròpies de la direcció per a la gestió de l'espai natural protegit, i també a tasques continuades que duen a terme altres equips en desenvolupament de les seues competències en matèria d'espècies i hàbitats dependents del Servei de Vida Silvestre.



Font de la Malladeta



### MANTENIMENT, ADEQUACIÓ I MILLORA DE PUNTS D'AIGUA

#### Objectius

Millorar la conservació d'ecosistemes fontinals, importants per a la fauna i la flora que hi alberguen.  
Adequar indrets amb una important afluència de visitants, emblemàtics i importants per a l'UP.  
Mantindre periòdicament les estructures condicionades en anteriors anualitats.

#### Descripció d'actuacions

En aquest apartat en 2021 cal destacar la neteja i el manteniment de la séquia de la font del Pla de Santa Bàrbera (assegador), amb aixada i desbrossament. També diferents obres amb les estructures de conducció i punts d'aigua del mas de Galbis i de la font de la Malladeta: construcció de dues arquetes, reparació i col·locació de tub des de la font de la Malladeta fins a la bassa de reg, enlluït, senyalització de la font, desembossat i col·locació de respiradors, desbrossament, etc.

#### Avaluació

En aquest concepte s'ha estimat una despesa de 12 jornals.



## PROPOSTA DE PROJECTE DE RESTAURACIÓ DE ZONES DEGRADADES

### Objectius

Participar en projectes de restauració ambiental molt oportuns a ambients mediterranis com la serra de Mariola, amb les transformacions del medi rural del s. XX i l'afecció dels incendis.  
Aprofitar sinergies amb entitats de conservació d'àmbit internacional.

### Descripció d'actuacions

El Parc Natural ha estat treballant en la redacció d'una proposta per a l'execució de projectes de restauració d'ampli espectre amb finançament extern, dins d'un programa impulsat per WWF en l'àmbit de la Comissió Europea, i del qual es va mostrar interès des de la Universitat d'Alacant. Es van proposar dues zones amb característiques diferents i es va llançar la proposta per a la seua valoració.

### Avaluació

Caldrà esperar a veure si finalment les propostes del PN poden optar i tirar endavant.



### ACTUACIONS DE BRIGADES XARXA NATURA 2000

#### Objectius

Conservar i millorar els hàbitats que han motivat la declaració de les microreserves.

Continuar amb el control i erradicació de flora invasora als rodals on es considere oportú i viable i col·laborar amb la propietat privada per a la consecució dels objectius.

Coordinar esforços i recursos amb el PN per a la consecució dels objectius de conservació.

#### Descripció d'actuacions

Les anomenades brigades Xarxa Natura 2000, són dependents del Servei de Vida Silvestre. Duen a terme diferents tasques relacionades amb la conservació dels hàbitats i les espècies. Al Parc Natural, habitualment els treballs s'han centrat en les microreserves de flora, en el control de flora exòtica invasora, i algunes altres accions puntuals en relació amb la flora catalogada, les reserves de fauna, etc. A continuació es detallen les actuacions al Parc Natural en 2021.

En relació amb el control de flora exòtica invasora, s'ha continuat amb els tractaments de repàs de les localitzacions establides d'*Ailanthus altissima* sobretot i *Robinia pseudoacacia*, al riu Vinalopó, pla de Lluna, la Borrera, toll Blau, mas dels Congregants, mas i barranc d'Ull de Canals, mas de la Solaneta, ermita de Sant Cristòfol, font de Barxell, Baradello Moia, Baradello Merita, molí Paià, font de l'Anficossat, barranc de l'Assut, mas d'Altamira, amb desbrossaments, tala i triturat, tractaments de repàs, eliminació de rebrots, etc. S'inclouen alguns tractaments inicials (de primer any, ex. *R. pseudoacacia*, caseta de Don Facundo).

De tractaments de la vegetació forestal (treballs silvícoles, drebrossaments, etc.), es va actuar a la MUP de l'Ombria de Mariola, en col·laboració amb l'equip del Parc Natural, en concepte de danys per neu i altres per a completar les tasques de control de flora invasora (Sant Cristòfol, riu Vinalopó, barranc del Molí i carretera CV-700 als Corral de Dalt).

Quant al manteniment de la senyalització de microreserves, s'ha fet la modificació de piquetes perimetrals, reposició de cartells o manteniment de senyals de sender botànic a les MRF del Recinlce, l'Alt de la Cava, l'Ombria del Garrofer i la Teixera d'Agres.

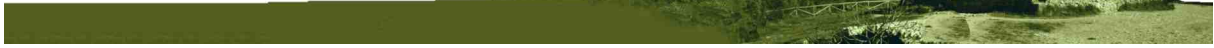
També es va mantindre un petit tancament d'una població d'orquídies d'espècie prioritària, i es va fer una plantació puntual d'*Apium repens* a la font de l'Anficossat.

#### Avaluació

En control de flora invasora s'han gastat 165 jornals i s'ha estimat una superfície de tractament de més 8.000 m<sup>2</sup> o sobre 1750 peus (segons actuació). En tractaments silvícoles s'han gastat més de 200 jornals i s'ha estimat una superfície de tractament de 725 m<sup>2</sup> de desbrossaments i sobre 720 peus (segons el concepte de l'actuació). 27 jornals per al manteniment de la senyalització a MRF. En total, uns 402 jornals ponderats de la brigada 'Alacant nord'.



## I. Conservació del medi



### I.2. Conservació de flora

Capítol relatiu a actuacions puntuals dins de les competències pròpies de la direcció per a la gestió de l'espai natural protegit, i també a tasques continuades que duen a terme altres equips en desenvolupament de les seues competències en matèria d'espècies i hàbitats o en matèria forestal. Cal explicar que el concepte de control de flora exòtica invasora s'ha tractat al capítol d'hàbitats en l'apartat relatiu a les actuacions Xarxa Natura 2000 en el seu conjunt.





### **BANC CLONAL DE TEIXOS I HORT LLAVORER DE GALER DEL MAS DE GALBIS**

#### **Objectius**

Mantindre aquest projecte a llarg termini de conservació *ex situ* del material genètic dels teixos d'hàbitat prioritari i del projecte de producció llavorera de galers, com un projecte assumit com a propi pel PN en col·laboració amb el CIEF.

#### **Descripció d'actuacions**

En 2021 s'ha continuat amb el manteniment bàsic i la revisió dels sistemes de reg per a aquests dos projectes relacionats, ubicats al mas de Galbis.

#### **Avaluació**

Són uns projectes de conservació de material genètic a llarg termini. El CIEF segueix el creixement de les plantes amb visites periòdiques. Caldrà començar a valorar la producció de llavors de galer.



### CONSERVACIÓ DEL PATRIMONI ARBORI MONUMENTAL

#### Objectius

Conservar el patrimoni arbori monumental i singular present a la serra, i concretament proposar i realitzar, en la mesura que es puga, intervencions puntuals tant de caràcter preventiu com pal·liatiu, en aquells exemplars que puguen patir alguna afecció.

#### Descripció d'actuacions

En 2021 es pot destacar el seguiment del resultat de les accions de conservació puntuals dutes a terme sobre el xop de Santa Bàrbera i l'auró de la Teixera, després de la greu afecció amb el temporal Glòria. Igualment es va encarregar una inspecció a la zona de la carrasca de Xirillent per una possible afecció d'agents patògens, per part dels tècnics de sanitat vegetal. Quant al roure de Trencacaps, després de la inspecció tècnica [memòria de gestió 2020], a principis d'any es va dur a terme el desbrossament preventiu del seu perímetre de protecció.

#### Avaluació

Amb l'eixida de la fulla, el xop de Santa Bàrbera va presentar un creixement molt aparent en les seues parts vives. Igualment. En el cas de l'auró de la Teixera cal felicitar-se per un sorprenent reviscolament, això sí d'allò que es va poder salvar, els dos peus i un cim lateral, amb una elevada massa foliar molt cridanera i considerable. Amb la inspecció de la carrasca de Xirillent es confirma l'afecció per *Kermes vermilio*, però amb la recomanació de no fer cap actuació específica més enllà de mantindre una vigilància, si el seu estat no empitjorara.

## I. Conservació del medi



### I.3. Conservació de fauna

Capítol relatiu a actuacions puntuals dins de les competències pròpies de la direcció per a la gestió de l'espai natural protegit, i també a tasques continuades que duen a terme altres equips en desenvolupament de les seues competències en matèria d'espècies catalogades i els seus plans de recuperació, programes o línies d'actuació, des del Servei de Vida Silvestre.



*Triops cancriformis*





### CONSERVACIÓ DE LES POBLACIONS DE CRANC DE RIU (*Austropotamobius pallipes*)

#### Objectius

Continuar amb la dinàmica d'aquest projecte del PN, dins del Programa d'Actuacions per a la conservació de l'espècie (Resolució de 10 de febrer de 2005, del Director General de Gestió del Medi Natural), amb la supervisió del personal responsable del Servei de Vida Silvestre.

Dur a terme les tasques de seguiment escaient i certificar la reproducció a les poblacions establides.

Continuar amb el vessant educatiu i divulgatiu del projecte.

#### Descripció d'actuacions

Aquest és un projecte assumit com a propi des del PN, però coordinat amb el Servei de Vida Silvestre. Sempre es realitza una comprovació de l'estat dels hàbitats i de les seues condicions ambientals. S'ha continuat amb les tasques de seguiment de les poblacions establides al Parc Natural. En 2021 es realitza també un acotament més detallat de les superfícies dels trams dels hàbitats ocupats per les poblacions.

#### Avaluació

Se certifica la presència i l'èxit reproductiu a les dues poblacions objectiu, amb individus de diferents classes d'edat dels dos sexes i larves de l'any.



### CONSERVACIÓ DE LES POBLACIONS D'OFEGABOUS (*Pleurodeles waltl*)

#### Objectius

Establir els indrets potencialment més adequats per a la recuperació de l'espècie. Fomentar la importància dels punts d'aigua.

Augmentar la riquesa faunística d'espècies autòctones mitjançant soltes procedents de la cria en captivitat o la translocació d'individus confinats.

Minvar l'aïllament de les poblacions més properes.

Col·laborar amb el servei responsable, amb les actuacions de recuperació d'espècies amenaçades.

Continuar amb la tasca divulgativa i educativa.

#### Descripció d'actuacions

Es dona continuïtat a aquest projecte, igualment assumit com a propi amb la supervisió del personal del Servei de Vida Silvestre. S'ha continuat amb la col·laboració amb el responsable de la gestió de la finca Buixcarró, declarada reserva de fauna amb l'interés en l'hàbitat per als amfibis, per al seguiment de les soltes realitzades amb anterioritat. En 2021 es van realitzar les tasques de seguiments oportunes als diferents punts on s'ha actuat en diferents anualitats, i es va realitzar una solta al Buixcarró de 170 exemplars de cria en captivitat amb el projecte del centre educatiu d'Alcoi (C. Sant Roc), però esta vegada sense poder realitzar una activitat concertada d'educació ambiental de visita de camp amb els alumnes, per les diferents limitacions. Com se citarà a l'apartat de seguiments, en aquest cas també es van realitzar anàlisis de possibles patògens causants de malalties infeccioses [veure apartat 4.1].

#### Avaluació

Se certifica la presència d'adults, postes i larves tant al Buixcarró com a les poblacions del mas de Galbis, més reduïda, objecte de diferents accions en anteriors anualitats, la qual cosa suposa una dada molt important.



### REINTRODUCCIÓ DE *Triops cancriformis*

#### Objectius

Participar en el programa d'actuacions engegat per la Conselleria per a frenar la regressió de les poblacions de l'espècie en territori valencià.

Dur a terme assajos de reintroducció per a la consecució dels objectius del programa, i per a la conservació dels hàbitats prioritaris i de la biodiversitat al Parc Natural en general.

#### Descripció d'actuacions

*Triops cancriformis* és un crustaci d'aigua dolça que desenvolupa el seu cicle a bassons temporals mediterranis (hàbitat prioritari de la Unió Europea). Davant de la percepció de la merma de les poblacions en el territori després d'un estudi, es van iniciar accions (prospeccions, arplega de sediment per a l'eclosió d'ous en cultiu, reintroduccions) envers l'aturada de la regressió i la seua conservació. Amb la participació del Parc Natural en aquest programa des de l'any anterior, en 2021 es van realitzar les següents accions: es va realitzar una primera visita per valorar la idoneïtat d'una tolla temporal a la finca Buixcarró, de manera paral·lela als altres projectes ja descrits; seguidament es va realitzar una solta de 10 adults reproductors i 50 grams de sorra amb uns 50 ous, de la població d'origen més propera (Xàtiva), d'eclosió en cultius als aquaris del centre de conservació d'espècies d'aigua dolça (del Palmar) de la Conselleria. Més tard es va realitzar una nova solta d'una vintena d'adults procedents de la cria dins del projecte educatiu d'un centre escolar d'Alcoi (C. Sant Roc).

Com amb l'ofegabous, cal dir que aquest projecte educatiu es va iniciar en col·laboració amb el Parc Natural, amb totes les autoritzacions pertinents relatives a espècies catalogades. Inicialment, anys arrere, es va treballar amb el cranc de riu (ja des de 2016), posteriorment amb l'ofegabous i ara amb el *Triops*. Per les limitacions de les mesures sanitàries i la complexitat, aquests curs, el projecte educatiu de centre es va limitar i centrar en el *Triops* (i una part a l'ofegabous com s'ha citat).

#### Avaluació

Donades les característiques i el cicle de l'espècie, caldrà valorar els primers resultats en les anualitats vinents. De moment s'han valorat altres ubicacions idònies per a ampliar les accions del Parc Natural amb aquest programa.



### GESTIÓ DE LA RESERVA DE FAUNA DEL CANYET I SEGUIMENT DE LES COLÒNIES DE VOLTOR (*Gyps fulvus*)

#### Objectius

Col·laborar amb l'Ajuntament d'Alcoi en el vessant tècnic i de seguiment del projecte, i estimar l'èxit reproductiu de la colònia de voltor comú a les comarques.

Desenvolupar del manteniment del canyet i de la reserva de fauna, amb l'aportació de menjar, i dinamitzar el vessant divulgatiu, educatiu i d'ús públic, per part de l'ens local responsable actualment.

#### Descripció d'actuacions

L'Ajuntament d'Alcoi ha continuat duent endavant el manteniment del projecte amb la gestió i l'aportament de carronyes i el manteniment de la reserva de fauna del Canyet de les Pedreres de Sant Cristòfol (a la MUP homònima), declarada mitjançant l'Ordre de 22 de febrer de 2005, de la Conselleria de Territori i Habitatge. Igualment, ha continuat amb el vessant d'explotació didàctica o educativa. Des de la unitat de gestió s'ha continuat amb el vessant tècnic del projecte, amb el marcatge de voltors durant l'època tardorenca de dispersió, consistent en la captura de voltors, el seu anellatge, la presa de dades d'edat i de mostres de plomes per al sexat i posterior alliberament, amb la participació, a més del personal del Parc Natural, de personal municipal i grup de voluntaris formats. Es van realitzar tres jornades de marcatge. Cal destacar la solta de dos exemplars de voltor negre (*Aegypius monachus*) recuperats (CRF Santa Faç). L'equip del centre de recuperació de fauna salvatge de Santa Faç, va continuar amb el seguiment de la reproducció a les ubicacions conegudes d'aquestes comarques en la província d'Alacant.

#### Avaluació

En relació a la carronya, en 2021 es van aportar 21.898 kg. Quant a les visites, aquestes es troben incorporades a la tipologia de visites autoritzades (unes 16 activitats entre la campanya d'escolars local i les portes obertes en grups). Es van anellar 31 exemplars nous, es van recuperar 36, i es van alliberar 2 voltors negres. En general, en el territori valencià, d'acord amb les dades del Sevei de Vida Silvestre, les poblacions de voltors es troben estables. En el cas de la serra de Mariola i els voltants, caldrà continuar valorant el negatiu descens progressiu de l'èxit reproductiu.





### MANTENIMENT D'ESTRUCTURES PER AL FOMENT DE LA FAUNA SALVATGE

#### Objectius

Facilitar l'accés a l'aigua en ambients forestals amplis per al foment de la fauna salvatge.

#### Descripció d'actuacions

Els abeuradors propis, ubicats a la MUP de l'Ombria de Mariola i a la MUP del mas de Galbis, van ser adaptats per a funcionar de manera autònoma i així optimitzar recursos i desplaçaments, amb la qual cosa ara es tracta simplement de realitzar una supervisió i un manteniment mínim.

#### Avaluació

Es comprova el funcionament òptim amb la mínima despesa de recursos, una inspecció anual.



## RECUPERACIÓ DE FAUNA SALVATGE

A continuació es resumeixen els ingressos d'animals salvatges al centre de recuperació de fauna de Santa Faç de la Conselleria, procedents dels termes dels municipis de l'àmbit d'influència del PN (excepte Bocairent, del qual no es disposen de les dades en aquest moment):

| MES    | ESPÈCIE                          | MUNICIPI   | CAUSA         |      |
|--------|----------------------------------|------------|---------------|------|
| gener  | <i>Bubo bubo</i>                 | Banyeres   | traumatisme   |      |
| gener  | <i>Vulpes vulpes</i>             | Alcoi      | indeterminada |      |
| gener  | <i>Bubo bubo</i>                 | Alcoi      | electrocució  |      |
| gener  | <i>Gyps fulvus</i>               | Alcoi      | traumatisme   |      |
| gener  | <i>Bubo bubo</i>                 | Alfafara   | electrocució  |      |
| gener  | <i>Gyps fulvus</i>               | Banyeres   | atropellament |      |
| gener  | <i>Bubo bubo</i>                 | Banyeres   | electrocució  |      |
| febrer | <i>Falco tinnunculus</i>         | Alcoi      | traumatisme   |      |
| març   | <i>Falco tinnunculus</i>         | Cocentaina | traumatisme   |      |
| març   | <i>Ardea cinerea</i>             | Muro       | tir           |      |
| març   | <i>Vulpes vulpes</i>             | Alcoi      | atropellament |      |
| març   | <i>Bubo bubo</i>                 | Muro       | electrocució  |      |
| març   | <i>Martes foina</i>              | Alcoi      | atropellament |      |
| març   | <i>Testudo graeca</i>            | Alcoi      | traumatisme   |      |
| abril  | <i>Turdus merula</i>             | Alcoi      | atrapat       |      |
| abril  | <i>Apus pallidus</i>             | Alcoi      | traumatisme   |      |
| abril  | <i>Meles meles</i>               | Cocentaina | atropellament |      |
| abril  | <i>Columba livia</i> var.        | Alcoi      | desnutrició   |      |
| abril  | <i>Apus pallidus</i>             | Alcoi      | traumatisme   |      |
| abril  | <i>Sciurus vulgaris</i>          | Muro       | infecció      |      |
| abril  | <i>Streptopelia turtur</i>       | Alcoi      | traumatisme   |      |
| maig   | <i>Apus apus</i>                 | Cocentaina | traumatisme   |      |
| maig   | <i>Strix aluco</i>               | Alcoi      | atrapat       |      |
| maig   | <i>Lophophanes cristatus</i>     | Alcoi      | cria          |      |
| maig   | <i>Strix aluco</i>               | Banyeres   | traumatisme   |      |
| maig   | <i>Sturnus unicolor</i>          | Alcoi      | cria          |      |
| maig   | <i>Testudo graeca</i>            | Alcoi      | trobada       |      |
| maig   | <i>Bubo bubo</i>                 | Cocentaina | electrocució  |      |
| maig   | <i>Passer domesticus</i>         | Alcoi      | captivitat    |      |
| maig   | <i>Passer domesticus</i>         | Alcoi      | captivitat    |      |
| maig   | <i>Trachemys scripta elegans</i> | Alcoi      | captivitat    |      |
| maig   | <i>Apus pallidus</i>             | Cocentaina | traumatisme   |      |
| juny   | <i>Bubo bubo</i>                 | Muro       | indeterminada |      |
| juny   | <i>Genetta genetta</i>           | Muro       | atropellament |      |
| juny   | <i>Delichon urbicum</i>          | Alcoi      | traumatisme   |      |
| juny   | <i>Turdus merula</i>             | Alcoi      | cria          |      |
| juny   | <i>Apus apus</i>                 | Alcoi      | traumatisme   | x2   |
| juny   | <i>Athene noctua</i>             | Muro       | cria          |      |
| juny   | <i>Apus apus</i>                 | Alcoi      | cria          | x5   |
| juny   | <i>Delichon urbicum</i>          | Alcoi      | cria          |      |
| juny   | <i>Apus apus</i>                 | Banyeres   | cria          |      |
| juny   | <i>Bubo bubo</i>                 | Muro       | electrocució  |      |
| juliol | <i>Apus apus</i>                 | Alcoi      | cria          | x3 l |
| juliol | <i>Delichon urbicum</i>          | Alcoi      | traumatisme   | x2   |

# I. Conservació del medi



|        |                                  |            |               |     |
|--------|----------------------------------|------------|---------------|-----|
| juliol | <i>Delichon urbicum</i>          | Alcoi      | cria          | x2  |
| juliol | <i>Pipistrellus</i> sp.          | Alcoi      | troballa      |     |
| juliol | <i>Carduelis carduelis</i>       | Alcoi      | cria          |     |
| juliol | <i>Apus apus</i>                 | Cocentaina | cria          | x69 |
| juliol | <i>Hirundo rustica</i>           | Cocentaina | cria          |     |
| juliol | <i>Apus apus</i>                 | Banyeres   | cria          | x3  |
| juliol | <i>Apus apus</i>                 | Muro       | cria          | x3  |
| juliol | <i>Falco tinnunculus</i>         | Alcoi      | cria          |     |
| juliol | <i>Athene noctua</i>             | Alcoi      | cria          |     |
| juliol | <i>Pipistrellus</i> sp.          | Alcoi      | troballa      |     |
| juliol | <i>Trachemys scripta elegans</i> | Muro       | captivitat    |     |
| juliol | <i>Testudo graeca</i>            | Alcoi      | captivitat    | x4  |
| juliol | <i>Apus pallidus</i>             | Alcoi      | cria          |     |
| juliol | <i>Pipistrellus</i> sp.          | Alcoi      | cria          | x2  |
| juliol | <i>Delichon urbicum</i>          | Cocentaina | cria          | x3  |
| juliol | <i>Pipistrellus</i> sp.          | Muro       | cria          |     |
| juliol | <i>Delichon urbicum</i>          | Banyeres   | cria          |     |
| juliol | <i>Bubulcus ibis</i>             | Alcoi      | traumatisme   |     |
| juliol | <i>Apus apus</i>                 | Alcoi      | traumatisme   |     |
| juliol | <i>Turdus merula</i>             | Alcoi      | depredació    |     |
| agost  | <i>Vulpes vulpes</i>             | Banyeres   | infecció      |     |
| agost  | <i>Turdus merula</i>             | Alcoi      | cria          |     |
| agost  | <i>Apus apus</i>                 | Cocentaina | cria          | x2  |
| agost  | <i>Apus apus</i>                 | Alcoi      | desnutrició   |     |
| agost  | <i>Turdus merula</i>             | Alcoi      | traumatisme   |     |
| agost  | <i>Picus viridis</i>             | Alcoi      | traumatisme   |     |
| agost  | <i>Jynx torquilla</i>            | Alcoi      | traumatisme   |     |
| agost  | <i>Apus apus</i>                 | Alcoi      | cria          |     |
| agost  | <i>Sturnus unicolor</i>          | Banyeres   | cria          |     |
| agost  | <i>Gyps fulvus</i>               | Alcoi      | desnutrició   | x2  |
| agost  | <i>Delichon urbicum</i>          | Alcoi      | cria          | x2  |
| agost  | <i>Delichon urbicum</i>          | Cocentaina | cria          |     |
| agost  | <i>Apus pallidus</i>             | Alcoi      | cria          | x2  |
| agost  | <i>Athene noctua</i>             | Alcoi      | traumatisme   |     |
| agost  | <i>Trachemys scripta scripta</i> | Muro       | captivitat    |     |
| agost  | <i>Bubo bubo</i>                 | Alcoi      | electrocució  |     |
| agost  | <i>Merops apiaster</i>           | Alcoi      | traumatisme   |     |
| set.   | <i>Vulpes vulpes</i>             | Alcoi      | atropellament |     |
| set.   | <i>Testudo graeca</i>            | Alcoi      | captivitat    | x2  |
| set.   | <i>Falco tinnunculus</i>         | Banyeres   | electrocució  |     |
| set.   | <i>Apus apus</i>                 | Alcoi      | cria          |     |
| set.   | <i>Athene noctua</i>             | Banyeres   | troballa      |     |
| oct.   | <i>Apus pallidus</i>             | Alcoi      | cria          |     |
| oct.   | <i>Trachemys scripta scripta</i> | Cocentaina | captivitat    |     |
| oct.   | <i>Bubo bubo</i>                 | Muro       | electrocució  |     |
| oct.   | <i>Mauremys leprosa</i>          | Cocentaina | traumatisme   |     |
| nov.   | <i>Bubo bubo</i>                 | Banyeres   | atrapat       |     |
| nov.   | <i>Martes foina</i>              | Banyeres   | atropellament |     |
| nov.   | <i>Accipiter nisus</i>           | Alcoi      | traumatisme   |     |
| nov.   | <i>Bubo bubo</i>                 | Muro       | indeterminada |     |
| nov.   | <i>Bubo bubo</i>                 | Muro       | electrocució  |     |
| nov.   | <i>Accipiter nisus</i>           | Alcoi      | atrapat       |     |
| nov.   | <i>Bubo bubo</i>                 | Cocentaina | indeterminada |     |
| nov.   | <i>Accipiter nisus</i>           | Cocentaina | desnutrició   |     |
| des.   | <i>Meles meles</i>               | Alcoi      | atrapat       |     |
| des.   | <i>Bubo bubo</i>                 | Banyeres   | electrocució  |     |
| des.   | <i>Turdus philomelos</i>         | Cocentaina | traumatisme   |     |

## I. Conservació del medi



### I.4. Prevenció d'incendis

El Servei de Prevenció d'Incendis Forestals, dependent de la Direcció General de Prevenció d'Incendis Forestals, és el departament competent en matèria de prevenció d'incendis. En concepte de vigilància, d'acord amb el Pla 2020-2021, al PN hi actuen 3 unitats de vigilància mòbils i altres parcialment, repartides per demarcacions i comarques, i el punt de vigilància fixa (observatori forestal) d'Agres, en actiu durant l'any amb diferent horari. Igualment el Parc Natural du a terme algunes accions concretes, relacionades amb la prevenció, amb els recursos propis, i col·labora puntualment en les tasques de vigilància i informació en dies d'alerta 3.







### DESBROSSAMENTS DE LA VEGETACIÓ A ÀREES D'ÚS PÚBLIC I PUNTS D'INTERÉS / COL·LABORACIÓ AMB EL DESBROSSAMENT DE VIES DE COMUNICACIÓ

#### Objectius

Reduir el combustible a l'interior de les àrees d'ús públic mitjançant desbrossament del material vegetal *in situ*, i mantindre les infraestructures.

Reduir el combustible a camins municipals com a corredors dins la unitat de gestió.

Adequar les àrees destinades a l'ús públic durant l'època de major creixement d'herbàcies.

Tindre en compte la fenologia de les espècies, per tal de respectar l'òptim de floració i ajustar els temps de manera compatible amb els criteris de conservació de la biodiversitat.

Col·laborar amb les entitats locals.

#### Descripció d'actuacions

Continuant amb les tasques habituals de periodicitat anual, els desbrossaments en algunes àrees recreatives, vials i altres punts d'interés són manuals i selectius, i programades amb un criteri fenològic a l'hora d'ajustar el moment oportú en relació a la floració i la dispersió de llavors de les espècies en general, per compatibilitzar la conservació amb les mesures de seguretat. En aquelles àrees, segments de vials o punts on és possible, es fa servir el tractor cedit per l'Ajuntament d'Alcoi per a la unitat de gestió. D'aquesta manera, l'equip del PN ha realitzat treballs a altres ENP de la unitat. Així es poden dividir les feines en aquest apartat en dues tipologies, els desbrossaments manuals i els desbrossaments amb tractor. En aquesta darrera, en la majoria dels casos, les actuacions corresponen a col·laboracions directes amb els ajuntaments per als tractaments de les vores de camins municipals i altres similars.

Així, els desbrossaments manuals, com és habitual, s'han dut a terme a: àrea recreativa de la font de Mariola, assegador de la Font Freda, font i bassa del racó del Cirer (assegador de Mariola), assegador de Santa Bàrbera, entorn del mas d'Ull de Canals, àrea recreativa de la font del Tarragó, accés al barranc del Cint, pista del Vinalopó (ruta blava), camí i àrea recreativa del Convent; a més mas de Gormaget i altres com a col·laboració amb Ajuntament.

I els desbrossaments amb tractor: camí del Convent i l'Ametlral, camí de la Mola (Agres), camí de l'Assut fins a la carretera, camí de les Dotze, i del Rector (Alfafara), camí de Dalt Alcúdia-Trampano-Carrascal (Agres-Alfafara), carretera del Preventori, carretera de les Casetes de Mariola i a Blai Giner, carretera de les Casetes de Vilaplana, urb. Sargento, pista del Vinalopó.

Aquestes són les tasques dutes a terme a l'àmbit del PORN, però cal afegir que el personal de l'equip d'aquest, també presta la seua dedicació per a la realització de desbrossaments a altres punts del TM d'Alcoi com a col·laboració amb l'Aj. i a la resta d'ENP de la unitat de gestió (PN de la Font Roja, PP del Serpis).

#### Avaluació

Quant a la despesa per part de l'equip del PN en tots els conceptes en conjunt, s'han estimat uns 130 jornals (més uns 60 jornals fora de l'ENP) i una superfície d'actuació d'unes 10 hectàrees (superfícies amples no lineals).



### TRACTAMENTS DE LA VEGETACIÓ A LES FRANGES DE CAMINS I PISTES FORESTALS

#### Objectius

Reduir el combustible a les masses de les vores de vies de comunicació principals.

Mantindre les infraestructures de prevenció d'incendis creades en anteriors anualitats.

Posar en pràctica una metodologia que incorpora criteris ambientals tant en l'extracció de restes vegetals com en l'estructura resultant de les masses forestals adjacents.

#### Descripció d'actuacions

Aquests treballs amb els mitjans propis del PN se solen dur a terme a banda dels projectes d'obra que es puguen executar en el marc dels diferents plans de prevenció d'incendis. Consisteixen en la talada de peus, poda de branques, trossejat dels troncs, retirada de llenya, acordonament i trituració de restes, etc. Cal explicar que l'extracció de llenya es fa amb criteri ambiental. Habitualment la llenya més grossa produïda en terrenys públics es trau a punts accessibles, a disposició de la població segons el cas, i tot el gran volum restant es tritura *in situ*. En 2021 aquest ha sigut el cas a la pista de la MUP de l'Ombria de Mariola, de manera paral·lela a l'obra d'adequació de la pista com se cita a l'apartat corresponent. Es va treballar al tram entre les caves i el camí de la Teixera, i també fins a la Foia Ampla. També s'ha treballat al camí del mas de Llopis com a col·laboració amb l'Ajuntament. Es va fer també una col·laboració en concepte de danys per neu amb la Fundació Victoria Laporta, a la finca Buixcarró.

#### Avaluació

En aquests conceptes s'han estimat en total uns 105 jornals.



### SERVEI DE TRITURACIÓ DE RESTES AGRÍCOLES

#### Objectius

Evitar l'ús del foc per a l'eliminació de restes agrícoles en l'interior del PN com a mesura preventiva i de bones pràctiques agrícoles.

#### Descripció d'actuacions

Tercera temporada d'aquest servei, dispostat pel Servei de Prevenció d'Incendis Forestals, com a bones pràctiques i solució d'eliminació de restes agrícoles sense ús del foc a l'àmbit del PN. A banda de l'oferiment com a servei públic destinat a propietaris particulars, es pretén també donar a conèixer altres mètodes diferents de les cremes agrícoles de costum, i amb la reincorporació a la terra de la matèria orgànica. A la unitat de gestió Mariola-Font Roja, es va dur a terme la coordinació d'aquest servei des del Parc Natural de la Serra de Mariola i, una vegada ja arreglades les sol·licituds, es va dur endavant mitjançant una brigada formada per dues persones dotades d'un vehicle tot terreny, eines i una màquina biotrituradora.

#### Avaluació

Va concloure l'execució del servei en aquesta anualitat al PN de la Serra de Mariola amb l'atenció a 81 propietaris durant un període de 19 setmanes (de la segona quinzena de febrer fins a la fi de juny), a més d'un centenar de parcel·les cadastrals de diferents grandàries, en conjunt, i 147,20 tones de biomassa triturada. Això correspon a una estimació de 96,3 tones de CO<sub>2</sub> no emeses a l'atmosfera.



### PROJECTES D'EXECUCIÓ D'OBRES DE PREVENCIÓ D'INCENDIS

#### Objectius

Mantindre i adaptar infraestructures de prevenció d'incendis en el context dels plans de prevenció d'incendis del PN i de demarcació.

#### Descripció d'actuacions

D'acord amb la informació facilitada pel Servei de Prevenció d'Incendis, en concepte d'execució d'obres de prevenció d'incendis al Parc Natural, en 2021 es va dur a terme una obra de reparació i manteniment de pista forestal (MUP Ombria de Mariola) en un tram de 4,55 km de longitud, i treballs de reparació i manteniment a l'observatori forestal i al dipòsit d'extinció de la zona. Aquests treballs s'han dut a terme entre 2020 i 2021.

#### Avaluació

D'acord amb les dades facilitades, l'actuació a la pista forestal ha tingut una inversió de 39.286,22 €, i en concepte d'observatori i dipòsit de 29.288,98 € en el PN en 2021.





### ACTUACIONS DINS DEL PLANS LOCALS DE PREVENCIÓ D'INCENDIS

#### Objectius

Mantindre i adaptar infraestructures de prevenció d'incendis en el context dels plans locals de prevenció d'incendis forestals en vigor.

#### Descripció d'actuacions

Consisteix en els treballs forestals realitzats per part d'alguns ajuntaments dins de les actuacions previstes per a aquesta anualitat d'acord amb els plans locals de prevenció d'incendis forestals (PLPIF) en vigor. Cal afegir que tots els municipis compten amb un PLPIF aprovat (Muro, DOGV 9176; Banyeres en 2022), i de fet alguns ja han obtingut l'aprovació de les primeres revisions (Cocentaina, DOGV 9190). En 2021 l'Ajuntament de Bocairent ha continuat amb la realització de treballs silvícoles a diferents zones adjacents a la CV794. Paral·lelament es pot afegir en aquest apartat l'arreglament, per part d'aquest Ajuntament, mitjançant una subvenció per temporals, de trams de camins a la zona de la Bassa Roja; el tram previst entre el mas de l'Altet i Guilella s'executarà ja entrat el 2022 (en tots casos subvencions de la Diputació de València). L'Ajuntament d'Alfara també ha dut a terme actuacions dins del seu PLPIF dins la convocatòria de subvenció de la Diputació d'Alacant.

#### Avaluació

Les condicions per a l'execució dels projectes anuals han d'enquadrar-se en la tramitació dels expedients administratius corresponents, en compliment de la normativa específica i sectorial d'aplicació.



### VOLUNTARIAT DE PREVENCIÓ

Els grups que han col·laborat amb el pla de vigilància en l'àmbit del parc en la campanya de 2021, per mitjà de la convocatòria de subvencions i la resolució corresponents, han sigut els següents: ACIF-Alcoi (8.092,87 €), Club d'Amics de 27 MHz-30 Charly Alpha (2.669,50 €), Ajuntament d'Alcoi (7.535,90 €), Ajuntament de Banyeres de Mariola (6.140,00 €) i Associació Mariola Verda (8.837,04 €). Altres properes de l'àmbit comarcal: ADHIF (7.758,47 €).

### INCENDIS FORESTALS

Cal recordar que l'extinció s'adscriu a l'Agència Valenciana de Seguretat i Resposta a les Emergències. A la següent taula se citen els incendis a terrenys forestals ocorreguts a 2021 registrats als butlletins de la unitat tècnica (UT-902) del Servei de Prevenció d'Incendis Forestals a l'àmbit territorial del PORN de la Serra de Mariola:

| <b>Data</b> | <b>TM</b>  | <b>Sup. (ha)</b> | <b>Causa</b> | <b>Paratge</b>              |
|-------------|------------|------------------|--------------|-----------------------------|
| 8 d'agost   | Alcoi      | 0,05             | intencionat  | Horta Major (bnc. del Cint) |
| 10 d'agost  | Cocentaina | 0,002            | llamp        | Serelles                    |

Cal afegir alguns incendis en àrees no forestals (PATFOR) i no registrats a aquests informes, al mes de gener en temporal de vent: un a un bancal d'Alfafara, i altre a l'Olivar de Don Pedro-Gormaget d'unes 20 hectàrees de superfície afectada (31 de gener).

## I. Conservació del medi



### I.5. Conservació del patrimoni cultural

Les competències en matèria de patrimoni cultural catalogat recauen en la Conselleria d'Educació, Cultura i Esport, i en suma, dins del marc d'actuació propi de la gestió de l'espai natural protegit, es duen a terme diferents accions.



“L’Habitació”, on es trobava l’ermita de la Mare de Déu de les Neus, i la cava, Agres, 1968  
*Cessió del Centre Excursionista d’Alcoi*

*Detall exposició "Mariola en la memòria" del PN.*



### INTERVENCIÓ ARQUEOLÒGICA AL JACIMENT DEL CASTELLAR

#### Objectius

Obtindre nova informació sobre aquest antic poblat fortificat medieval andalusí.

#### Descripció d'actuacions

Per sisé any consecutiu, durant el mes de juliol, es du a terme una nova campanya d'excavació arqueològica al poblat fortificat en altura andalusí amb el projecte «El hîşn islàmic del Castellar d'Alcoi», impulsat des del Museu Arqueològic Municipal Camilo Visedo Moltó, amb la coordinació de l'arqueòleg col·laborador del museu Germán Pérez Botí i amb la participació estudiants universitaris. A més, ja en 2021, el museu inicia l'elaboració del corresponent projecte de consolidació i valoració del jaciment, amb els permisos corresponents. En aquest sentit, al març es realitza una reunió de camp dels responsables amb el Parc Natural, per a la determinació de les línies d'actuació, en concepte de coordinació i en què es pot col·laborar.

#### Avaluació

En 2021 se segueix la línia d'anys anteriors, ampliant els treballs en els sectors d'actuació. Restarà pendent el desenvolupament del preceptiu Projecte Bàsic i d'Execució de consolidació i valoració.





### CONSERVACIÓ D'ELEMENTS DEL PATRIMONI ETNOLÒGIC

#### Objectius

Conservar els elements d'interés del patrimoni etnològic susceptibles de ser incorporats a un inventari de béns municipal.

#### Descripció d'actuacions

En coordinació amb col·laborador del Museu Arqueològic d'Alcoi i el Parc Natural, es va considerar la necessitat de realitzar una intervenció a un forn de calç d'interés, situat als Comellars, que es trobava molt afectat pel creixement dels pins. En el marc normatiu, els forns de calç són considerats béns de rellevància local (BRL), i es té constància de l'interés en aquest element etnològic i de la intenció, a mitjà termini, de realització d'un treball de recopilació i inventari municipal. A finals d'any es va fer una visita per estimar la intervenció.

#### Avaluació

La intervenció ja va ser executada a principis de la següent anualitat per part de l'equip del Parc Natural.



### ESTUDI PER A LA CONSERVACIÓ I VALORACIÓ DE LES CAVES DE L'HABITACIÓ I DEL BUITRE

#### Objectius

Evitar el deteriorament del patrimoni mitjançant la consolidació dels elements conservats fins ara d'algunes de les caves més conegudes de Mariola, en aquest cas la de l'Habitació i la del Buitre, declarades com a Bé de Rellevància Local (BRL).

Fomentar la col·laboració entre departaments amb diferents competències sobre el territori, en aquest cas en matèria de patrimoni cultural.

#### Descripció d'actuacions

Després de les diferents passes donades en anteriors anualitats i descrites en anteriors memòries, a finals de 2021 es resol aprovar, per part de la Direcció General, un contracte menor de licitació per a la redacció del projecte de «Documentació, consolidació i posada en valor de la cava de l'Habitació i la cava del Buitre, al Parc Natural de la Serra de Mariola, terme municipal d'Agres», adjudicat a Laboratorio de Arquitectura y Territorio SLP. Els treballs es basen en l'estudi per a la redacció de projecte de consolidació i posada en valor de les caves, recopilació i estudi documental. S'estudien ambdues construccions, la relació amb l'entorn on se situen, l'estat de conservació, i es fa una anàlisi i diagnòstic de les patologies detectades i una proposta d'intervenció. Des del Parc Natural es va recopilar i facilitar diferent informació documental i es va realitzar una reunió prèvia de camp amb els adjudicataris. A finals d'any l'equip de manteniment del Parc Natural du a terme un desbrossament selectiu dels voltants de les caves i sobre les voltes dels monuments, l'obertura de l'accés perimetral, l'eliminació d'obstacles i la trituració de restes, previ a l'inici de la presa d'imatges amb tècnica fotogramètrica 3D.

#### Avaluació

La inversió per al contracte d'execució de l'estudi, de caràcter biennal, compta amb un import total de 15.972 €, 3.630 € corresponents a 2021 (i la resta a 2022).

L'equip de manteniment va fer una despesa d'uns 8 jornals.

## I. Conservació del medi



### I.6. Conservació de llocs d'interés geològic

El patrimoni geològic no compta amb una competència específica o amb una figura de protecció, en aquest cas, més enllà de la cobertura que sí que li dota el context normatiu dels espais naturals protegits.



*Cova de la Sarsa*



### CONSERVACIÓ I GESTIÓ PER A LA REGULACIÓ DE L'ACCÉS A LA COVA DE LA SARSA

#### Objectius

Promoure l'aplicació de mesures de conservació dels valors patrimonials i d'interès proposades, i millorar el potencial patrimonial de la cavitat.

Fer valdre les diferents figures de protecció que hi conviuen.

Establir la capacitat d'acollida d'acord amb els criteris de conservació.

Aplicar un sistema de regulació pràctic en relació a aquests criteris i d'acord amb la propietat privada.

#### Descripció d'actuacions

La suma importància d'aquesta cavitat, que ha sigut l'escola de molts espeleòlegs valencians, ha quedat documentada com a jaciment arqueològic catalogat, com a lloc d'interés geològic sobretot per les seues formacions càrstiques i, a més, per albergar art esquemàtic prehistòric (BIC, patrimoni de la humanitat). Tot açò a més de trobar-se al Catàleg de Coves per ser d'interés bioespeleològic per la seua fauna troglòbia. Aquest cas resulta totalment transversal, donada la confluència i la importància de figures de protecció que hi alberga. D'ací la preocupació per la conservació, les afeccions ambientals i patrimonials detectades, els accessos no controlats, etc., i la intenció de fer efectiva la normativa de protecció aplicable. Després de l'estudi previ encarregat pel PN l'annualitat anterior, es van dur a terme diferents reunions, amb Cultura, Ajuntament i propietat, per marcar el full de ruta. Així es van donar després grans passes amb la signatura d'un conveni de cessió d'ús per part de la propietat amb l'Aj. de Bocairent, l'adequació d'un accés per evitar conflicte amb els drets privats amb senyalització, el tràmit d'autoritzacions, i la redacció d'un projecte d'execució, promogut des de l'ens local. Aquest projecte va consistir en la instal·lació d'una nova protecció perimetral, compatible amb la conservació de la fauna catalogada i dels béns culturals, i la recuperació de la naturalitat de la boca de la cavitat. Resta pendent l'aplicació definitiva d'un sistema específic, ja previst, de regulació de l'accés (que passarà a relacionar-se amb l'apartat de gestió de l'ús públic). Es va iniciar la comunicació a empreses de turisme actiu, entitat federativa, etc. en aquesta primera fase de regulació.

#### Avaluació

Es completa l'execució prevista de millora i conservació amb resultat satisfactori, caldrà valorar a llarg termini els indicadors relacionats amb la fauna. Es comencen a registrar dades d'ús, encara que aquest és l'aspecte que resta per completar.



## **2. Gestió de l'ús públic**



## 2. Gestió de l'ús públic



### 2.1. Manteniment d'infraestructures, equipaments i senyalització

Els «equipament» d'ús públic són les instal·lacions fixes o mòbils destinades a prestar suport físic a les activitats i programes d'ús públic. La seua utilitat pot residir en si mateixa o servir de recurs bàsic a serveis prestats per personal especialitzat (*Conceptos de uso público en los espacios naturales protegidos - manual 01*, Europarc-España, 2005).



## 2. Gestió de l'ús públic



### MANTENIMENT DE LES RUTES OFICIALS DEL PN

#### Objectius

Mantindre i millorar el conjunt d'equipaments per a la visita en el que es basa l'eina principal de divulgació d'atenció als usuaris, i l'oferta més habitual de promoció destinada a grups familiars i visitants genèrics del PN.

Realitzar un seguiment periòdic per a conèixer l'estat de les rutes pròpies del PN.

#### Descripció d'actuacions

En aquesta anualitat, s'ha treballat de manera destacada a la ruta verda, concretament al tram inicial i al tram finals de la senda de les caves. Els treballs van consistir en la construcció d'esglaons de pedra, amb material de la zona, la substitució dels antics degradats al tram final d'accés al refugi, la millora del ferm i l'anivellament, la restauració del tram inicial amb el soterrament del tub d'aigua dels pouets dels Frares, la reconstrucció de la senda antiga, reconducció de l'escorrentia superficial, poda de pins i adequació de l'entorn del refugi. Es considera que aquestes actuacions suposen una millora substancial de la senda que restava pendent, tot tenint previst un conjunt d'actuacions de millora a trams intermedis. També es destaca l'actuació a la ruta blava, amb la prolongació dels trams de barana, per seguretat i com a element dissuasiu per a evitar l'accés fora de la senda i a la zona en regeneració de ribera, oclusió de travesses al llit del riu, poda i tallada de peus trencats (xops, oms...), desbrossament i retirada de restes dins el bosc de ribera, en concepte de millora paisatgística, restauració de passos d'esglaons, etc.

#### Avaluació

S'estima en aquest concepte una despesa de 80 jornals i una longitud d'actuació d'uns 900 metres intensius. Cal concretar que potser aquests trams de rutes siguen de les que alberguen major afluència de visitants de la serra. Cal sumar uns 20 jornals en la preparació de materials, planificació i revisió d'obres, d'aquestes actuacions i altres molt més puntuals en altres ubicacions (ex. collado d'En Sabata, GR 7).

## 2. Gestió de l'ús públic



### MANTENIMENT DEL CENTRE D'INFORMACIÓ DEL PN

#### Objectius

Realitzar les feines de manteniment necessàries per a poder oferir l'equipament de recepció i atenció del PN en estat òptim.

Organitzar les estances interiors destinades a oficina, magatzem i taller, per a optimitzar el limitat espai per al desenvolupament de les tasques dutes a terme pel personal del PN.

#### Descripció d'actuacions

Les actuacions puntuals dutes a terme en 2021 es resumeixen en la renovació dels llums per tal de generar una menor despesa energètica i millorar la il·luminació, i petites reparacions. En l'espai exterior es realitza el manteniment habitual. L'equip tècnic del PN gestiona l'espai per a poder desenvolupar les diferents tasques del servei del PN.

#### Avaluació

Habitualment es reserven els dies de mal oratge o d'alerta 3 per a diferents treballs de taller. Igualment, existeix un conjunt de tasques i de temps destinat a elles, en concepte de manteniment de ferraments i materials, vehicles, adquisició de materials i organització, revisions i posada a punt, etc. que s'inclouen en aquest apartat. Així s'han estimat 50 jornals en aquests conceptes. En matèria de revisió de vehicles i arreplega o lliurament de material es registren uns 30 jornals més.



## 2. Gestió de l'ús públic



### ADEQUACIÓ I MANTENIMENT DE LES ÀREES RECREATIVES DEL PN

#### Objectius

Realitzar les feines de manteniment necessàries per a poder oferir uns equipaments recreatius i de lleure en estat òptim.

Coordinar les tasques de manera conjunta amb altres equips i departaments amb diferents àrees competencials dins del PN.

#### Descripció d'actuacions

Es tracta del manteniment general de les àrees recreatives del PN amb ús públic no privatiu gestionades per la GVA o ajuntaments. La brigada de Senda Verda, adscrita a les seccions forestals territorials, s'encarrega dels equipaments recreatius forestals, que en el cas de Mariola se centren en l'AR de la Font de Mariola, l'AR de Montblanc o de la Font del Molí Mató, i l'AR de la Font del Tarragó. En el cas de l'AR del Preventori, que és de gestió municipal, també es col·labora directament. L'AR de l'ermita de Sant Cristòfol és gestionada per l'Ajuntament de Cocentaina, a més de la de l'ermita de Santa Bàrbara, on en 2021 aquest ajuntament ha escomés una actuació al paratge dins del seu pla de gestió forestal amb reforestació baix coberta, podes i desbrossament.

El personal del PN realitza un seguiment periòdic de l'estat de les àrees recreatives d'ús públic del PN.

#### Avaluació

El treball realitzat per la brigada de Senda Verda es realitza de manera periòdica al llarg de tot l'any i amb àmbit provincial.

Es van produir algunes incidències a l'estiu amb actes vandàlics a l'àrea de Montblanc i a la font del Tarragó, fets que van ser comunicats al PN per part dels respectius ajuntaments amb sol·licitud d'ajuda per a la neteja i restauració, la qual cosa va ser transmesa oportunament.

## 2. Gestió de l'ús públic



### MANTENIMENT I MILLORA DE CARTELLS I SENYALS

#### Objectius

Mantindre la cartelleria pròpia i disponible actualment en estat òptim a alguns equipaments.

#### Descripció d'actuacions

Aquestes tasques consisteixen en la restauració de cartells de fusta, retolació i pintat, i reinstal·lació, reparació d'estructures metàl·liques i de fusta, etc. Aquests cartells d'elaboració pròpia serveixen de suport d'informació a la gestió, donada la mancança de senyalització oficial.

#### Avaluació

S'estimen uns 40 jornals en aquest concepte, fabricació i instal·lació.

## 2. Gestió de l'ús públic



### PROPOSTES DE MILLORA DE LA SENYALITZACIÓ OFICIAL INTERNA I EXTERNA DEL PN

#### Objectius

Valorar les necessitats i millorar la senyalització oficial del Parc Natural.

Buscar vies de finançament per a cobrir importants mancances de senyalització tant interna com externa al PN.

#### Descripció d'actuacions

En 2021 s'ha realitzat un nou esforç amb l'elaboració d'una nova proposta de senyalització interna i sobretot externa (amb importants mancances i necessitats) del Parc Natural, per a ser remesa a entitats en l'àmbit turístic comarcal i provincial per a la seua avaluació, sense resultat a hores d'ara. Paral·lelament des del PN es realitzen propostes puntuals i el disseny dels senyals, per a la senyalització d'alguns recursos o de reforç de la gestió, amb els mitjans propis o en col·laboració amb entitats locals. D'aquesta manera, en 2021, es pot destacar la senyalització de regulació d'estacionament al camí del Convent, a petició de l'Ajuntament d'Agres (donat l'augment significatiu en l'afluència), el replantejament de continguts i disseny de senyals al punt de descans de la CV-700, com a col·laboració amb la Conselleria competent. També, en col·laboració amb l'ICV es va procedir a la recol·locació de la placa d'un punt geodèsic de 4t ordre, trobat casualment, prèvia gestió i localització del punt.

#### Avaluació

Aquesta línia d'actuació es troba oberta, en tràmit o en espera de resposta.

## 2. Gestió de l'ús públic



### GESTIÓ DE SENDERS HOMOLOGATS

#### Objectius

Gestionar l'oferta d'equipaments (xarxa de sendes) sense augment significatiu de l'actual (com ja es va posar de manifest temps enrere), per tal de dotar-la de major coherència com a xarxa, i realitzar una regulació efectiva de l'activitat del senderisme al PN.

Realitzar propostes de millora amb relació a la dinamització socioeconòmica i a la seguretat, d'acord amb els criteris de gestió per a la conservació.

#### Descripció d'actuacions

Després de les accions descrites a l'anterior memòria de gestió, en relació amb la promoció d'un nou sender de gran recorregut, amb afecció total al PN, promogut i ja anunciat per la Universitat d'Alacant, però del qual per contra no es tenia cap constància oficial, des del PN, i amb tramitació d'expedient administratiu, es va atendre personalment al grup promotor i es va treballar en l'elaboració de proposta participada i consensuada d'acord amb la normativa i amb els criteris de gestió. Es va continuar supervisant aquest assumpte amb la disposició del PN per a atendre particularment els promotors d'aquest sender.

#### Avaluació

Realitzades les accions per part del PN no s'ha rebut nova informació al respecte restant a l'espera de notícies en el seu cas.



## 2. Gestió de l'ús públic



### 2.2. Atenció als visitants

L'equip tècnic del PN porta endavant diferents tasques, de caràcter diari, relacionades amb aquest servei públic tant en l'atenció als visitants en el sentit més estricte, com a informador, com en concepte de servei d'informació, assessorament o de qualsevol aspecte que es puga suscitar per part de les persones o entitats interessades, visitants, residents, propietaris, professionals, etc.



CI del PN

## 2. Gestió de l'ús públic



### PROGRAMA D'ATENCIÓ ALS VISITANTS I SERVEI D'ATENCIÓ A USUARIS DEL TERRITORI

#### Objectius

Donar servei públic d'atenció al conjunt de visitants genèrics del PN.

Motivar la visita responsable a l'espai natural protegit.

Atendre les consultes o suggeriments en termes generals de la població, concebut i assumit com a servei públic d'enllaç amb l'administració.

Dinamitzar des del punt de vista de l'oferta i la demanda d'usos i activitats, l'àmbit d'influència socioeconòmica del PN.

Atendre les peticions de la població local, propietaris i usuaris en general, per a la realització de l'àmplia diversitat d'usos i aprofitaments duts a terme de manera regulada.

#### Descripció d'actuacions

En concepte d'atenció s'engloba un servei que s'ofereix amb un rang de motivacions per part dels usuaris molt ampli, i que es pot classificar en dos conjunts particulars: l'atenció al visitant pròpiament dita, i un servei d'atenció a usuaris. Ara es para atenció concretament en el primer aspecte. En general, des del Centre d'Informació del Parc Natural de la Serra de Mariola, es desenvolupa la funció d'informar i de sensibilitzar al visitant sobre els valors naturals i culturals més ressenyables, l'oferta d'ús públic, mitjançant la comunicació verbal i els recursos materials i digitals disponibles. El destinatari és qualsevol persona que hi acudisca (en horari d'atenció matinal de dilluns a diumenge) o es pose en contacte amb l'oficina per mitjà telefònic o electrònic. Igualment, el personal del PN realitza aquestes funcions durant el desenvolupament de les seues tasques fora del CI.

#### Avaluació

En 2021 s'han enregistrat 18.991 visitants pel que fa a la tipologia de visites informades. La informació completa del registre de visitants es detalla a continuació a l'apartat d'afluència i resum estadístic per any natural i per tipologies. En termes generals, s'està en uns nivells que dibuixen un figura d'estructura similar a la que les dades i l'experiència ha donat en els successius anys. Però es poden detectar algunes variacions que passen a analitzar-se en conjunt tot seguit.



### AFLUÈNCIA DE VISITANTS: ESTADÍSTICA DE VISITES

Cal insistir, com sempre, en què les dades corresponen només a les tipologies de visites controlades des de l'oficina del PN, i no s'inclouen altres dades d'allotjaments o equipaments privats, dades d'activitats d'empreses que no n'informen el PN o població resident i accessos perifèrics des d'altres punts. I es recorda la dificultat de disposar d'un càlcul més real de les visites que acudeixen cada dia al PN, donada l'extensió i la seua complexitat a més de les limitacions dels recursos del servei, i per això aquestes dades mai no poden considerar-se definitives. Les tipologies han estat definides amb les següents característiques:

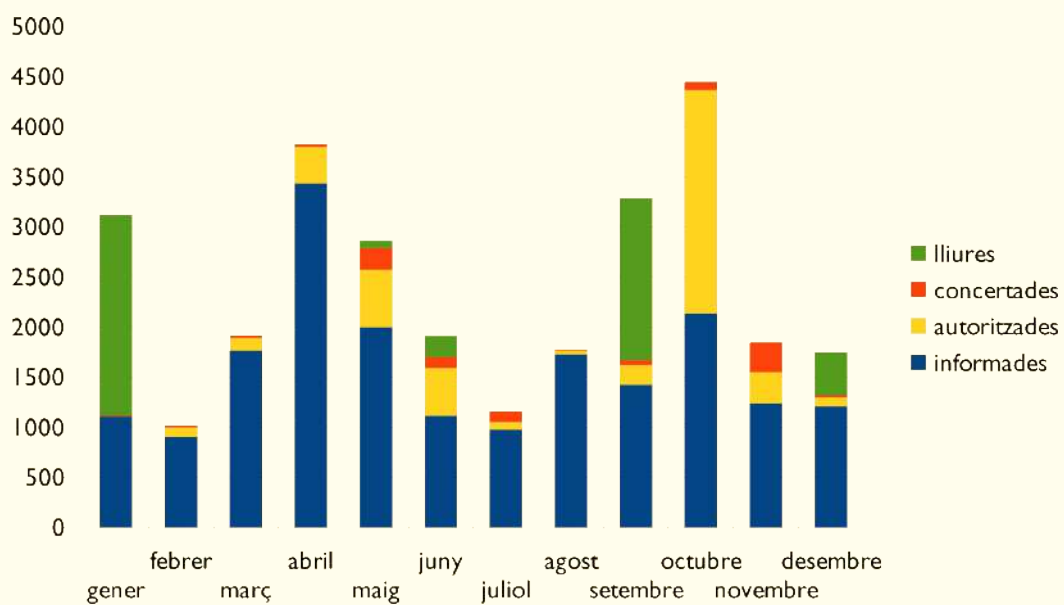
- *Visita informada*: atesa o advertida directament des del CI del PN i pel personal del PN.
- *Visita concertada*: amb atenció exclusiva de l'equip del PN en la realització d'activitats dins dels diferents programes.
- *Visita autoritzada*: realitzada per grups amb qui el personal del PN manté un contacte, i visiten la serra de manera autoguiada o realitzen qualsevol activitat d'UP, i que n'informen el PN d'acord amb la normativa específica; en molts casos no se segueix el procediment establert, en aquest sentit el personal del PN du a terme una important tasca de recerca i divulgativa.
- *Visita lliure*: aquella recollida puntualment de manera no sistemàtica pel personal del PN per observació directa durant les seues tasques i que es consideren significatives. No s'inclouen visites estimades en sentit estricte per un càlcul o aproximació, sí que inclouen estimacions oficials municipals o dels organitzadors d'esdeveniments socioculturals tradicionals o autoritzats.

En 2021 s'ha enregistrat un total de 28.893 visitants, i sense el tipus de visites lliures o estimades, la xifra és de 24.565. A continuació s'expressa el resum global de les dades enregistrades en 2021:

## 2. Gestió de l'ús públic



|                 | <i>informades</i> | <i>autoritzades</i> | <i>concertades</i> | <i>lliures</i> |              |
|-----------------|-------------------|---------------------|--------------------|----------------|--------------|
| <i>gener</i>    | 1104              | 0                   | 12                 | 2000           | 3166         |
| <i>febrer</i>   | 900               | 95                  | 20                 | 0              | 1015         |
| <i>març</i>     | 1761              | 129                 | 25                 | 0              | 1915         |
| <i>abril</i>    | 3429              | 366                 | 32                 | 0              | 3827         |
| <i>maig</i>     | 1994              | 576                 | 215                | 73             | 2858         |
| <i>juny</i>     | 1112              | 476                 | 111                | 210            | 1909         |
| <i>juliol</i>   | 973               | 76                  | 110                | 0              | 1159         |
| <i>agost</i>    | 1723              | 40                  | 13                 | 0              | 1776         |
| <i>setembre</i> | 1420              | 201                 | 47                 | 1615           | 3283         |
| <i>octubre</i>  | 2133              | 2231                | 80                 | 0              | 4444         |
| <i>novembre</i> | 1235              | 314                 | 295                | 0              | 1844         |
| <i>desembre</i> | 1207              | 90                  | 20                 | 1615           | 1747         |
|                 | <b>18991</b>      | <b>4594</b>         | <b>980</b>         | <b>4328</b>    | <b>28893</b> |



## 2. Gestió de l'ús públic



Per una banda es confirma un augment important de les visites informades, visites particulars, en relació a anys passats, anteriors a 2020 (encara que sense l'exagerat extrem que es va produir en 2020 amb el desconfinament i els ponts festius posteriors). Per altra, les visites organitzades, en grups autoguiats, han restat més limitades, òbviament amb les restriccions encara efectives amb l'evolució de la crisi sanitària en el transcurs de 2021, en relació al nombre d'activitats programades per tercers i sobretot de persones per grup. Així, encara que sent major a 2020, ha estat encara prou inferior a les xifres d'anys anteriors. Cal dir que molts esdeveniments esportius, culturals o populars de caràcter periòdic o amb certa tradició, han estat sense efecte. Les progressives mesures sanitàries van possibilitar un lleuger augment de les visites concertades. La conclusió anterior sobre la no realització d'actes, es relaciona també amb el descens del registre de les 'lliures', que és on es troba la gran diferència amb anys anteriors. En canvi, la suma d'informades, autoritzades i concertades, és a dir, obviant aquestes 'lliures', sol ser la dada més objectiva en l'anàlisi. La xifra resultant (amb una curiosa i casual semblança a la de l'any passat), i la corba gràfica estacional, és similar i equivalent a la tendència que s'ha anat observant amb l'experiència; clar que sempre té una dependència directa amb les condicions meteorològiques que hagen anat patint-se.

Quant a l'objecte de visita i el perfil de visitant, al CI del PN s'acudeix principalment per a l'accés a la capçalera del riu Vinalopó, majoritàriament grups familiars, que busquen alguna ruta o paratge, per a la realització d'eixides de lleure d'un dia i retorn. La ubicació del CI del PN, únic punt d'observació sistemàtic, és una condicionant a tindre en compte en el registre de visites (deixant ben lluny altres punts d'interés i d'afluència del PN).



## 2. Gestió de l'ús públic



### GESTIÓ DEL SERVEI DEL CENTRE D'INFORMACIÓ

#### Objectius

Facilitar l'ús del principal equipament de recepció del PN.  
Dinamitzar l'equipament com a punt de referència.

#### Descripció d'actuacions

El Centre d'informació del PN, ubicat al mas d'Ull de Canals, és el punt de referència destinat a complir els serveis de recepció, informació i interpretació per a la visita mitjançant l'oferta d'ús públic, i de promoció i desenvolupament d'activitats i serveis. La informació es facilita amb l'atenció personal. El CI alberga l'oficina del PN des d'on es realitzen les tasques administratives i de gestió, i els serveis d'atenció i assessorament, destinats a altres ens, propietaris o a la població local. En 2021 s'ha continuat amb les certes limitacions derivades de la crisi sanitària, en funció de les mesures establides per l'Administració competent en cada moment (nombre màxim de persones simultànies en interior, etc.). S'ha continuat prestant l'ús de la sala en funció de la demanda i les possibilitats (ex. cursos de formació interns). Es va realitzar una millora puntual de la il·luminació de l'interior de l'exposició.

#### Avaluació

Es deriva a la informació del registre de visitants i resum estadístic per any natural i per tipologies detallada anteriorment.

## 2. Gestió de l'ús públic



### COL·LABORACIÓ AMB OFICINES DE TURISME MUNICIPALS: PUNTS D'INFORMACIÓ COL·LABORADORS

#### Objectius

Mantindre mecanismes estables en matèria d'intercanvi d'informació i procediments de treball entre les administracions ambientals i turístiques de la GVA en l'àmbit local.

Complementar els treballs de difusió d'activitats, campanyes i una altra informació d'utilitat per als visitants, enfocades a la interpretació del patrimoni i la sensibilització ambiental que es duen a terme en els diferents centres.

Millorar la informació que es facilita als visitants i turistes dels ENP, garantint que la informació que s'oferisca siga responsable i veraç, a través d'una coordinació contínua.

#### Descripció d'actuacions

En matèria de turisme, des del PN s'ha continuat mantenint el contacte continu amb els tècnics de les oficines de turisme municipals dels ajuntaments de l'àmbit d'influència socioeconòmica del PN. Paral·lelament, des de l'administració autonòmica, en 2021 s'ha volgut reprendre l'impuls a la col·laboració entre la xarxa de parcs naturals i les Tourist Info, amb un reinici del tràmit d'acreditacions de les oficines de turisme com a punts d'informació col·laboradors (PIC) de cadascun dels parcs naturals. Aquest reinici implicarà una nova realització de jornades formatives, en tot cas, com s'ha repetit en altres ocasions, és intenció del PN mantindre aquest tipus de jornades de manera periòdica (cada dos anys aproximadament) independentment.

A banda, des del PN s'ha prestat ajuda, amb suggeriments i revisió continguts, sobre algunes propostes o iniciatives d'oferta i producte turístic des dels equips municipals, alumnes en pràctiques o becaris.

#### Avaluació

Fins a la data han sol·licitat l'acreditació i adhesió al programa de PIC per al PN de la Serra de Mariola les oficines de turisme d'Alcoi, Cocentaina, Bocairent, Banyeres, Agres, i també Ayora i Elda.

## 2. Gestió de l'ús públic



### 2.3. Regulació d'activitats

Aquest apartat es relaciona amb una important part de la diversitat de tasques dutes a terme des de l'oficina del PN. L'esforç en la regulació de l'UP resulta fonamental en la gestió del PN, per la gran demanda social, que a Mariola ha tingut caràcter tradicional, i que en general ha experimentat un creixement molt elevat en la darrera dècada. La necessària presa de mesures de manera compatible amb la conservació dels valors naturals i culturals, és un procés participatiu que compta amb la implicació directa de diferents agents socials.



*Barrera automàtica*

## 2. Gestió de l'ús públic



### GESTIÓ DE LA REGULACIÓ DE MARXES AUTOGUIADES EN GRUP

#### Objectius

Complir amb la normativa específica de l'espai natural protegit pel que fa a la realització de marxes en grups organitzats.

Difondre la importància de seguir aquesta regulació.

Aportar suggeriments per a intentar adequar-se a les motivacions dels organitzadors i a créixer la satisfacció dels participants, a més de valorar la compatibilitat entre diferents usos.

Obtindre informació i dades de les activitats que van realitzant-se per tercers, en estima d'un volum d'afluència organitzada i com a ferramenta de supervisió.

#### Descripció d'actuacions

S'ha seguit la tasca de regulació de marxes autoguiades i d'altres activitats d'ús públic en grups organitzats com sempre. El procediment establert és la principal font d'informació, i té la finalitat de fomentar una correcta gestió dels equipaments, la seguretat dels usuaris, la compatibilitat amb altres usos i la conservació, en cas de detectar possibles afeccions. Tot això, mantenint el contacte amb empreses locals, centres excursionistes i altres entitats, per a la recepció de sol·licituds, l'assessorament, el registre i el vistiplau de les activitats programades. A més es fa una tasca divulgadora del procediment i una cerca d'activitats de tercers, malgrat un nombre d'activitats que no són comunicades i que queden fora d'aquesta supervisió.

#### Avaluació

En 2021 encara s'ha notat el condicionament, segons el moment, de les mesures derivades de la pandèmia, com s'ha analitzat a l'apartat destacat d'estadística de visites. Important reiterar la no realització d'activitats d'edició anual.

Amb una aparent recuperació, s'han enregistrat 4.594 visitants corresponents a la tipologia de visites autoritzades.





### GESTIÓ DE LA REGULACIÓ DE L'ACCÉS AMB VEHICLE MOTORITZAT

#### Objectius

Complir amb la normativa específica de l'espai natural protegit i amb la normativa sectorial d'aplicació pel que fa a l'accés i circulació amb vehicle motoritzat particular.

Informar sobre aquesta regulació i la seua importància.

Gestionar els tancaments de la manera més efectiva possible i disposar els mecanismes o elements dissuasius que es consideren més oportuns.

Seguir els procediments administratius establits de manera sistemàtica com el cas de la pista del Vinalopó.

Realitzar el seguiment de possibles afeccions als accessos habituals regulats i de l'estat de les pistes i camins a l'interior del PN.

#### Descripció d'actuacions

Com sempre, s'ha continuat amb insistència amb la regulació activa de l'accés amb vehicle motoritzat. Es divulga aquesta regulació, que ja ha sigut descrita i detallada en les successives memòries de gestió, per al seu ús responsable. Es considera fonamental la col·laboració dels titulars de terrenys i la dels cossos competents en vigilància i control. Es gestiona des del PN l'obertura i el tancament de pistes segons les necessitats de tercers, mantenint el mateix criteri dels darrers anys.

Quant al cas de la pista del Vinalopó, des del mes de febrer de 2021 s'implanta del tot el nou sistema de regulació, basat en la barrera automàtica instal·lada. Aquest sistema, que compta amb el control de la Policia Local de Bocairent, es considera un millora molt substancial, tant per a reduir impactes i incompatibilitats d'usos derivats dels accessos incontrolats, com en benefici dels propietaris i veïns de la partida en veure reduïdes les molèsties, augmentada la seguretat i, també, la comoditat en l'accés i la col·laboració en la gestió, per a major eficàcia en les mesures adoptades. El 24 de febrer es va efectuar una reunió informativa per videoconferència. I per descomptat s'han dut a terme totes les tasques necessàries de coordinació amb les diferents entitats i unitats dels cossos de vigilància i mitjans d'emergències. Es va dur a terme al començament una intensa tasca informativa, d'introducció de dades de matrícules, codis, etc., de coordinació amb usuaris i de posada a punt del sistema des del punt de vista tècnic. Es van patir diferents incidències, incloent-hi actes vandàlics que van haver de ser denunciats.

En 2021 també es va dur a terme la millora del tancament del camí de Llopis i la seua reubicació, en coordinació amb l'Ajuntament de Cocentaina, i la regulació d'un conjunt de camins al TM d'Alfafara, prèviament adequats, amb els seus corresponents tancament, com a col·laboració amb aquest ajuntament. Cal afegir la nova instal·lació de tancament per a la regulació, a la font del Roglar (assegador) a petició d'agent mediambiental i com a col·laboració amb propietat adjacent.

## 2. Gestió de l'ús públic



### Avaluació

En aquest apartat, les visites es troben integrades en el conjunt de les visites autoritzades. Els tràmits queden acotats a les nombroses gestions dels accessos en relació a les activitats de propietaris particulars, d'equips investigadors, d'empreses, de societats de caçadors, per al suport d'activitats autoritzades, d'equips professionals en l'àmbit divulgatiu, científic, tècnic, de personal d'administracions públiques, o de vigilància, control i emergències.

S'han emés 50 autoritzacions per als conceptes abans esmentats. El cas de la pista del Vinalopó queda fora d'aquesta estadística, sent un cas treballat de manera independent. En aquest sentit, el control es realitza de manera gairebé diària, i donada la seua singularitat, no es quantifica de manera sistemàtica al tindre una activitat contínua. També en 2021 es van dur a terme les visites en microbús a les caves, organitzades per l'Ajuntament d'Agres, i entés com a servei substitutiu, durant 6 jornades a la primavera i 6 més a la tardor, amb 21 ocupants per viatge.

Per a la construcció dels nous tancaments s'ha estimat una despesa de 28 jornals.



### GESTIÓ DE LA REGULACIÓ PER A LA REALITZACIÓ DE PROVES ESPORTIVES

#### Objectius

Dur endavant la regulació establida des de la gestió de l'ENP per a la realització de proves esportives, de manera compatible amb altres usos i la conservació del medi natural.

#### Descripció d'actuacions

Es va seguir el calendari preestablert però, pel motiu més que conegut, les proves esportives no van començar a realitzar-se fins a la tardor de 2021.

#### Avaluació

Així, en 2021, els esdeveniments de proves esportives celebrades van ser aquests:

- XXI Pujada al Montcabrer: organitzada pel Centre Excursionista d'Alcoi, celebrada el 3 d'octubre, amb un màxim de 500 participants en tres modalitats.
- VIII edició del Trail Solidari Ciutat d'Alcoi: organitzat per +queuntrail, celebrat el 16 d'octubre, amb 1200 participants en total dins del PN (altres fora) en tres modalitats i circuits.

També es va dur a terme el LXVI Trofeu Sant Jordi Santiago Blanquer de ciclisme per carreteres i camins asfaltats, el 26 de setembre, amb 120 corredors.



### REGULACIÓ DE LA CIRCULACIÓ EN BTT

#### Objectius

Informar sobre la regulació i la seua importància en compliment amb la normativa específica de l'espai natural protegit pel que fa a la circulació en bicicleta.

#### Descripció d'actuacions

Dins dels esports de muntanya és, juntament amb la carrera pedestre, una de les activitats amb més creixement durant els darrers anys, tant que semblen superar-se les capacitats establertes per la normativa específica i els mitjans de control. D'aquesta manera des del PN s'ha intentat en els últims temps realitzar una tasca divulgadora a empreses, col·lectius o usuaris per a un ús responsable i compatible amb altres usos i amb la conservació, d'acord amb la normativa específica. Durant 2021 s'ha treballat en la supervisió i assessorament a diferents iniciatives privades per a l'oferta d'activitats amb la BTT, i també s'ha continuat amb la resposta a nombroses consultes relacionades. Però el principal punt a destacar, relacionat amb l'apartat de comunicació i divulgació, és la campanya informativa que es va llançar al voltant de la pràctica d'aquesta disciplina i la seua regulació al Parc Natural, tot acompanyat d'una circular informativa formal, des de la direcció del PN, i una infografia divulgativa. Aquesta acció va tindre un destacat ressò en xarxes socials, suscitant nombrosos arguments despectius i fal·laços. Aquestes accions es van dur a terme derivada dels arguments particulars de desconeixement de la normativa. Es van dur a terme diferents reunions de caràcter informatiu amb grups d'usuaris.

#### Avaluació

No es disposa de dades objectives per a il·lustrar aquest apartat. La tipologia de visites autoritzades inclou alguns pocs grups autoguiats de marxa en BTT. Quant a la difusió de la circular informativa es dona per complida en alt grau la finalitat informativa de la normativa d'aplicació.





### INICIATIVA DE REGULACIÓ PARTICIPADA DE L'ESCALADA I EL BARRANQUISME

#### Objectius

Actualitzar de manera participada la informació sobre llocs hàbils d'escalada i de descens de barrancs en el context del PRUG i sobretot dels sectors actuals.

Valorar les possibles afeccions i el compliment de la normativa específica de l'ENP i sectorial aplicable, i treballar per a la consecució dels objectius de conservació del PN.

Motivar la col·laboració estreta dels col·lectius locals com a representants del sector d'usuaris i amb l'entitat federativa.

#### Descripció d'actuacions

Després dels primers contactes, en 2021 només s'han realitzat accions molt puntuals, restant pendent desenvolupar el treball en relació a l'escalada (amb què ja s'han efectuat alguns contactes amb col·lectius locals). En relació als barrancs, es van dur a terme les tasques administratives prèvies i la planificació per al desequipament d'una instal·lació no autoritzada ni autoritzable, a més d'unes vies d'escalada, fruit del contacte previ amb representants d'usuaris i entitat federativa. Així, en col·laboració amb els agents mediambientals del grup d'intervenció en altura (GIA), es va programar aquesta actuació que es duria a terme entre finals d'any i principis del següent, prèvia comunicació als representants citats i després senyalitzada.

#### Avaluació

Projecte encara en fase de diagnòstic i en vies de desenvolupament. El cas singular del barranc citat es dona per resolt amb èxit.

## 2. Gestió de l'ús públic



### REGULACIÓ DE L'ÚS RECREATIU INTENSIU

#### Objectius

Informar sobre la normativa específica de l'espai natural protegit pel que fa a l'ús recreatiu intensiu i les àrees hàbils i no hàbils, i sobre la importància d'aquesta regulació.

#### Descripció d'actuacions

De la mateixa manera, l'afluència massiva a determinats indrets que no són espais recreatius, dona lloc a pràctiques no compatibles amb la conservació, per la qual cosa es realitza en aquest sentit una intensa tasca divulgadora d'aquesta problemàtica. Però en aquest cas, el públic general no organitzat és el principal destinatari, amb la consegüent dificultat que açò suposa. És important citar el cas del bany en zones no regulades, és més, amb limitació específica (àrea de protecció integral de la capçalera del riu Vinalopó).

#### Avaluació

Malgrat la constància manifesta de gran afluència, no es disposa de dades objectives desglossades per a il·lustrar aquest apartat. Només aquelles visites controlades des del CI del PN són incloses a la tipologia de visites informades.

## 2. Gestió de l'ús públic



### 2.4. Correcció d'impactes i seguretat de l'usuari

Ambdós conceptes, l'aparició d'impactes en el medi derivats de l'ús públic, i la millora de la seguretat dels usuaris davant riscos, en la majoria dels casos estan íntimament lligats i poden tindre una relació causa-efecte directa. Alhora, justifiquen la regulació expressada en el capítol anterior, on la gran part de les mesures adoptades es dirigeixen a la gestió per a la conservació, però també, en igual mesura, destinat a la seguretat dels usuaris davant alguns riscos. Així, moltes de les accions van realitzant-se transversalment al llarg del temps, en funció de les necessitats i de les peticions. El manteniment dels equipaments és un aspecte molt destacat, a més a més de la tasca informativa sobre bones pràctiques, suggeriments a visites autoguiades, o d'alertes per fenòmens meteorològics i d'altres.

En 2021, es poden incloure també les adaptacions a les mesures aplicades en cada moment a causa de la crisi sanitària.



Barranc del Cint, Gr 7

## 2. Gestió de l'ús públic



### REPARACIÓ I MANTENIMENT DE TANCAMENTS I PASSOS A CAMINS I PISTES

#### Objectius

Assegurar l'estat de les estructures existents a les vies de comunicació com a seguretat dels usuaris en general i del trànsit de mitjans de vigilància i emergències.

#### Descripció d'actuacions

El PN disposa d'un important conjunt de tancaments; a banda des del PN es col·labora directament amb propietaris o a petició municipal, que aporten els materials per a la construcció de tancaments particulars a vies d'interés per a la gestió, la prevenció i la seguretat. Els treballs de reparació i manteniment generalment consisteixen en la reconstrucció de mollons de pedra laterals, refer soldadures de plantilles a terra, la substitució de plantats, de pals de delimitació i de senyals, la reposició de cadenats i de passadors, etc. Aquesta tasca es realitza al llarg de l'any en funció dels desperfectes ocasionats (per l'ús o per vandalisme) i de les necessitats. Principalment, els tancaments més habituals són els següents: accessos laterals a la pista del Vinalopó (Guilella i les Monges), MUP de Sotarroni, MUP de l'Ombria de Mariola i racó del Cirer, Serelles, entre d'altres més (ex. MUP Sant Cristòfol-canyet, Preventori-Horteta del Pobre).

#### Avaluació

En 2021 s'han destinat uns 20 jornals. Amb les tasques de seguiment i difusió, cal destacar el descens circumstancial en el volum de treball exagerat (i per tant en la despesa de materials) d'anteriors anualitats en relació amb aquesta tasca.



### ELIMINACIÓ D'OBSTACLES A ZONES DE PAS

#### Objectius

Corregir les afeccions per danys per temporals o similars a zones de pas o punts d'aflluència.

#### Descripció d'actuacions

Una tasca puntual no programada que sol sorgir després de temporals o situacions de risc, és l'eliminació d'obstacles, solsides, peus caiguts o reparació de passos. En 2021 es va actuar en aquest sentit en punts molt diversos. Per citar-ne els més significatius, els següents: entorn de la font de Mariola i accés a la Torreta, pendent des del temporal Glòria, i (malgrat no correspondre a rutes o senders oficials) amb un risc evident i comprovat, en col·laboració amb la propietat; capçalera del riu Vinalopó en diferents punts; barranc del Cint-barranc del Bou (GR 7); ruta roja entre l'ermita de Sant Cristòfol i el pla de la Font; font del Cirer... És una tasca transversal paral·lela a altres actuacions.

#### Avaluació

S'han estimat 31 jornals en aquest concepte.



## 2. Gestió de l'ús públic



### PROTOCOL DAVANT SITUACIONS DE PREEMERGÈNCIA METEOROLÒGICA

#### Objectius

Replantejar les mesures de seguretat donada l'elevada freqüència de situacions de risc extrem d'incendi forestal o d'altre tipus (ex. temporals de vent, nevades).

Coordinar criteris amb altres departaments competents.

Difondre els avisos i informar convenientment a usuaris.

#### Descripció d'actuacions

Dins de la unitat de gestió es va estar treballant en establir un protocol per als dies «d'alerta 3», en el context de la normativa sectorial forestal i per instrucció interna. Amb açò, es van haver de suspendre algunes de les activitats planificades durant l'estiu. Però la situació amb més ressò es va produir a mitjan mes d'agost. Amb els avisos especials d'onades de calor emesos per l'Agència Estatal de Meteorologia, les Conselleries competents en justícia i en medi ambient, van adoptar unes mesures extraordinàries de prevenció mitjançant Resolució (DOGV de 12/08/2021), amb importants restriccions amb pocs precedents, on en la pràctica es va limitar el trànsit.

#### Avaluació

En la temporada estival es van produir dues situacions amb la suspensió d'activitats, una al juliol i la citada a l'agost. Des de la direcció del Parc Natural es va fer públic l'agraïment a la ciutadania per la col·laboració i el respecte majoritari a les mesures extraordinàries. Afortunadament aquesta situació extrema va ser puntual, sense durada prolongada o rèpliques.

### **3. Gestió de les relacions amb l'entorn social**



### 3. Relacions amb l'entorn social



#### 3.1. Activitats de promoció, interpretació del patrimoni i educació ambiental

La interpretació del patrimoni és l'acció de comunicació de caràcter creatiu, entés com l'art de revelar el significat i importància del llegat natural i històric al públic que visita un espai natural protegit, perquè ho gaudisca, ho aprecie i contribuïska a la seua conservació. L'educació ambiental és el procés permanent i planificat d'accions destinades a la resolució dels problemes socioambientals que es produeixen en els espais naturals protegits mitjançant la millora de la comprensió, l'anàlisi crítica, l'aprenentatge de coneixements i destreses, la sensibilització i la presa d'accions (*Manual 01, Europarc-España, 2005*).



Activitat EA

### 3. Relacions amb l'entorn social



#### ACTIVITATS PROGRAMADES DE CAMPANYES DE LA XARXA I DEL PN

##### Objectius

Donar a conèixer i fer valdre els valors naturals i culturals dels espais naturals protegits.

Divulgar les actuacions de gestió per a la conservació portades a terme des del PN, sobretot entre la població local.

Sensibilitzar sobre diferents problemàtiques relacionades amb el medi ambient.

##### Descripció d'actuacions

Són activitats de divulgació i sensibilització, destinades i obertes al públic en general, i dins d'una sèrie de campanyes temàtiques programades en el conjunt de la xarxa de parcs naturals o individualment dins d'un programa propi del Parc Natural.

En 2021 es va continuar amb les activitats programades, això sí, amb algun període d'aturada i amb les limitacions en nombre de participants segons el moment, no podent sobrepassar grups massa nombrosos (mesures que com és sabut van anar modificant-se progressivament). El dia de l'arbre a l'hivern, el dia europeu dels parcs a la primavera, itineraris ornitològics i jocs per a tota la família a l'estiu, la campanya del consum a la tardor i el dia de les muntanyes final d'any, han tornat a servir d'excusa per a les activitats. Tanmateix algunes activitats van haver de ser suspeses a l'estiu a causa de l'aplicació de mesures promulgades per situacions d'emergència (alertes) seguint el protocol establert (com s'ha descrit abans). Tot es programa al voltant del patrimoni natural i cultural amb temàtiques variades cada vegada i per diferents punts i pobles de la serra, intentant sempre ser originals. Així mateix el PN va voler col·laborar amb la «capitalitat cultural valenciana de 2021» compartida per Alcoi i Bocairent, com a eix vertebrador d'aquests pobles i d'aquestes comarques. Es van celebrar dues conferències seguides, amb el catedràtic d'universitat Ignasi Grau, i un itinerari interpretatiu.

##### Avaluació

Les visites registrades en aquest apartat en la tipologia de 'concertades', amb els condicionants de mesures sanitàries esmentats, són 980 en conjunt (el 17 % corresponent a aquest apartat).

### 3. Relacions amb l'entorn social



## ACTIVITATS CONCERTADES D'INTERPRETACIÓ DEL PATRIMONI I EDUCACIÓ AMBIENTAL

### Objectius

Fomentar actituds respectuoses amb la conservació dels espais naturals i sensibilitzar sobre diferents problemàtiques relacionades amb el medi ambient.

Donar a conèixer i fer valdre el patrimoni natural i cultural de l'espai, especialment a la població més pròxima.

Divulgar les actuacions de gestió per a la conservació portades a terme des del PN.

### Descripció d'actuacions

Es tracta de les anomenades visites concertades amb grups organitzats, principalment escolars, a tots els nivells de l'educació formal, però també d'altres estaments educatius o associacions sense ànim de lucre, etc., i basades sobretot en itineraris interpretatius estàndard però adaptat al nivell, la població i els objectius de cada grup. Aquest apartat es va donar la circumstància que, a l'inici del curs 2020-2021 i donada la complicada situació de la crisi sanitària i per les mesures derivades que n'eren d'aplicació, els equips dels centres educatius no van realitzar cap programació d'activitats, eixides o projectes. Amb l'obertura de les possibilitats a partir de la primavera de 2021, els espais naturals es van convertir en una bona opció d'eixida, rebent-se prou telefonades al respecte. Ja a l'estiu amb algunes escoletes com amb l'inici de curs escolar la situació ja va prendre aparença de normalitat. Cal destacar també la participació del PN en la iniciativa conjunta d'ENP amb la Direcció General d'Infància i Adolescència (Conselleria d'Igualtat i Polítiques Inclusives) per a la realització d'activitats amb centres de menors.

### Avaluació

Les visites registrades en aquest apartat en la tipologia de 'concertades', amb els condicionants de mesures sanitàries esmentats, són 980 en conjunt (el 83 % corresponent a aquest apartat).



### 3. Relacions amb l'entorn social



#### 3.2. Comunicació i divulgació

El programa de comunicació i divulgació aglutina algunes tasques que pretenen difondre informació objectiva i actualitzada sobre una gran varietat de conceptes, usos, oportunitats o restriccions, i també de les actuacions d'interès que es duen a terme, per a promoure actituds cooperatives amb la gestió de l'espai natural protegit.



### 3. Relacions amb l'entorn social



#### ALGUNES PUBLICACIONSTEMÀTIQUES

##### Objectius

Difondre coneixement sobre valors ambientals, o sobre la regulació d'usos i els bons hàbits en la realització d'activitats en el medi natural, posant de manifest l'existència de diferents problemàtiques relacionades amb el medi ambient.

##### Descripció d'actuacions

Al llarg de l'any, s'han elaborat algunes publicacions puntuals amb diferents motius i finalitats. Per una banda cal citar el disseny d'un calendari temàtic de 2021, sobre curiositats estacionals i espècies clau de flora i fauna, per al públic en general, en format autoimprimible. Una altra publicació ressenyable va ser una infografia sobre les aus més comunes del Parc Natural, amb un format pensat per a dispositius mòbils. A finals d'any es va elaborar un vídeo breu de commemoració dels 20 anys de parc natural. A més, la ja citada campanya informativa al voltant de la regulació de la circulació amb bicicleta (BTT).

##### Avaluació

El volum de destinataris es troba inclòs als diferents grups ja citats (visites informades o visites a plataformes digitals), no es disposa de dades més segmentades.

### 3. Relacions amb l'entorn social



#### MANTENIMENT I IMPULS DEL LLOC WEB DEL PN I PRESENCIA A XARXES SOCIALS OFICIALS

##### Objectius

Fomentar l'ús de la web oficial com a ferramenta bàsica per a la divulgació de l'oferta de serveis i equipaments per a l'ús públic.

Utilitzar la web com a plataforma dels procediments de sol·licitud en els sistemes de regulació d'activitats.

Fer servir la web oficial com mitjà principal de difusió de gestió, avisos, notícies...

Donar visibilitat al PN a les xarxes socials.

Aprofitar els mitjans digitals per a divulgar els valors del PN i la importància de la seua conservació.

##### Descripció d'actuacions

En 2021 s'ha continuat mantenint el lloc web oficial (dins del lloc *parquesnaturales.gva.es*) del PN de la Serra de Mariola com a ferrament essencial per a la divulgació en tots els seus vessants. La incorporació o actualització de continguts és una de les tasques dutes a terme des del PN.

A banda de les tasques habituals i la revisió o actualització de continguts, cal destacar la funció de la web oficial per a la difusió de campanyes informatives, com s'ha citat abans, i d'avisos extraordinaris. En aquest sentit és molt interessant el cas dels avisos relacionats amb les activitats cinegètiques (batudes i ganxos). El Parc Natural ja havia encetat una línia de coordinació amb el servei territorial de caça d'Alacant per a adquirir informació per a la difusió als visitants genèrics, en la línia d'intentar minvar les interaccions inapropiades. Així doncs, cal agrair la resposta per part de les juntes directives o organitzadores en determinats casos també. Igualment cal destacar els avisos d'alertes o incidències (ex. nevada). Enguany va ser cridanera l'emergència per risc d'incendi, ja citada, donades les condicions meteorològiques extremes en un moment de l'estiu, que van propiciar una extraordinària limitació d'usos en tot el territori per part de la GVA.

Tots aquests avisos es publiquen també a les xarxes socials gestionades pel PN. El PN compta amb una plana pròpia a Facebook (*@pnserrademariola*) i amb un canal de difusió de Telegram (*https://t.me/pnserrademariola*). A més, la xarxa de parcs naturals en conjunt compta amb altres xarxes socials com Twitter (*@GVAparcs*, amb l'etiqueta habitualment *#PNSerraMariola*).

##### Avaluació

A partir de les dades extretes de Google Analytics, en 2021, al web del PN hi ha hagut 22.058 sessions, de durada mitjana de 2 minuts i escaig, 16.974 usuaris i 71.719 visites a planes, amb una

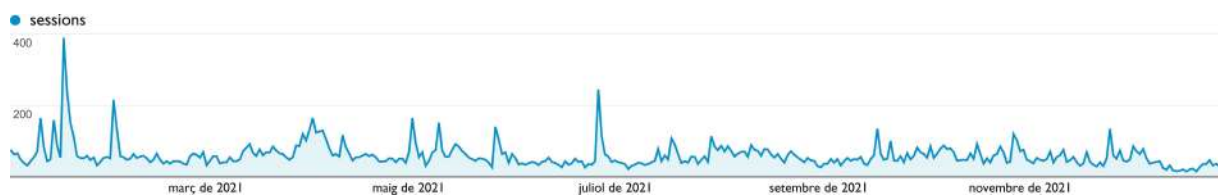
### 3. Relacions amb l'entorn social



mitjana de 3,25 pàgines per sessió, el 66,36 % corresponen a noves sessions. Les dades de procedència de les sessions no es consideren ressenyables. Es mantenen unes dades de l'ordre dels anys anteriors. Presumiblement els pics del gràfic cronològic corresponen a eixos anuncis d'activitats programades o serveis (com el de trituració), avisos d'emergències, i també períodes d'afluència, la qual cosa mostra la importància del web en el desenvolupament de l'ús públic. Però així i tot, en l'experiència diària continua detectant-se l'hàbit majoritari de consultes a webs no oficials, molt populars però sense cap supervisió formal, la qual cosa deriva en molts casos en confusions i informacions inadequades.

Quant a les subscripcions a la llista de distribució de notícies del web específic de Mariola, en el moment de la redacció d'aquest document el nombre de subscriptors es manté en 543.

Quant a la plana de Facebook pròpia del PN, compta en el moment de la redacció d'aquest document amb 3.205 seguidors.



### 3. Relacions amb l'entorn social



#### COL·LABORACIÓ AMB ALTRES ENTITATS I CERCA DE CONTINGUTS WEB DE TERCERS

##### Objectius

Col·laborar amb altres entitats oferint el coneixement per a la revisió de continguts de manera que s'adeqüen als objectius i els criteris de la gestió per a la conservació del PN.

Revisar periòdicament el contingut d'altres webs, oficials i no oficials, per tal d'informar adequadament d'allò que no resulte compatible amb els objectius i els criteris de gestió.

##### Descripció d'actuacions

ón dos aspectes diferenciats, per una banda l'ofertament del servei del parc com a col·laboració per a l'elaboració i revisió de continguts amb aquelles entitats o institucions que ho requerisquen. Així ha sigut el cas amb les seccions de turisme de les mancomunitats comarcals, algunes municipals (també de turisme) i d'actualització de dades per a Turisme CV.

I d'altra banda, s'ha continuat amb la tasca de cerca d'informació relativa al PN a altres webs, no oficials, però també de mitjans de comunicació, per a la realització de suggeriments per correu electrònic de correcció o millora d'informació que poguera considerar-se incorrecta o inadequada, normalment en relació a la regulació de l'ús públic (casos reiteratius).

##### Avaluació

L'enorme volum d'informació disponible a Internet, complica molt la consecució dels objectius, sobretot amb allò (llocs, blogs, wikis en molts casos recurrents) que no té cap supervisió oficial. Aquesta tasca té un caràcter continu al llarg del temps, no quantificades.



### 3. Relacions amb l'entorn social



#### ELABORACIÓ I DIFUSIÓ DEL BUTLLETÍ QUADRIMESTRAL DEL PN

##### Objectius

Mantindre una altra via de comunicació amb la societat per a conèixer tant els treballs que estan duent-se al Parc Natural, per part del seu personal, com les accions de gestió per a la conservació, o altres notícies o esdeveniments d'interés.

Informar puntualment sobre la importància de la conservació dels recursos que van motivar la protecció de la serra de Mariola i la declaració del PN.

##### Descripció d'actuacions

En 2021 s'ha continuat amb la redacció, elaboració i maquetació del butlletí informatiu «... a les fontetes» amb periodicitat quadrimestral. Versa tant sobre els treballs de manteniment i conservació que estan duent-se a terme, com sobre les accions de gestió, però també s'aprofita per a tractar algun tema d'actualitat o destacar algun dels valors del patrimoni natural i cultural. En definitiva qualsevol tema que puga resultar d'interés en relació al PN. La difusió d'aquesta publicació té la web oficial del PN com a principal vehicle, amb el seu llistat de distribució de subscriptors, a més dels canals i xarxes socials gestionats des del PN.

##### Avaluació

Es troben publicats els 3 números corresponents a 2021 a l'apartat reservat del lloc web. La difusió també es realitza mitjançant aplicacions de missatgeria instantània i multimèdia.

### 3. Relacions amb l'entorn social



#### COL·LABORACIÓ AMB MITJANS DE COMUNICACIÓ I PUBLICACIONS, I RECULL DE DOSSIER DE PREMSA

##### Objectius

Donar suport a publicacions o formats audiovisuals i oferir la possibilitat de col·laboració en la revisió de continguts per a la divulgació de valors o recursos del PN.

Donar visibilitat a qüestions concretes d'interés en la gestió del PN als mitjans de comunicació.

Arreplegar un dossier de premsa de caràcter intern com a font d'informació per a la gestió.

##### Descripció d'actuacions

Des del PN es col·labora amb aquells mitjans que reclamen algun tipus d'informació, autorització, realització de recomanacions o suggeriments o, fins i tot, participació per a la realització de productes audiovisuals, radiofònics, escrits o gràfics.

Al mateix temps des de l'oficina del PN va arreplegant-se un dossier de premsa (digital) sobre assumptes diversos que concerneixen directament al PN.

##### Avaluació

En 2021 cal destacar la presència del PN a mitjans de comunicació amb: algunes entrevistes de ràdio comarcal al director conservador, produccions per a À Punt («El meu lloc al món», «Mariola serra de llibertat», «Terra viva», «Loving CV», «Mirada salvatge»), departament d'imatge de la Diputació d'Alacant, RTVE («Camino del Cid»), reportatge sobre papallones a Las Provincias... S'ha col·laborat a títol particular amb publicacions de divulgació cultural d'àmbit local (ex. Bignerres).

### 3. Relacions amb l'entorn social



#### PROCEDIMENTS DE RESOLUCIÓ DE CONSULTES, QUEIXES O PETICIONS

##### Objectius

Implementar un procediment efectiu per al servei de resolució de peticions o consultes amb les possibilitats i els recursos disponibles i en competència del PN.

Facilitar el servei del PN al públic en general per a atendre les consultes amb el major rigor i rapidesa possible.

Assumir aquest servei públic i de finestra per al ciutadà, com a ferramenta de gestió d'activitats, usos i aprofitaments, amb els criteris establerts de gestió per a la conservació.

##### Descripció d'actuacions

La resolució de consultes es concep com un servei bàsic i fonamental per a la satisfacció d'usuaris o d'agents socials, mitjançant l'atenció directa, la bústia de la web, o principalment el contacte telefònic i el correu electrònic. La diversitat d'assumptes és sempre molt elevada: des de la regulació i procediments relacionats amb l'ús públic i els equipaments (accessos, zones d'acampada, vehicles, btt...), com altres usos o aprofitaments (ús del foc, vols de dron, arreplega de bolets, aprofitament de llenya...), queixes, incidents o infraccions (compatibilitat d'usos), serveis oferits o fins i tot informació sobre la normativa d'aplicació o la tramitació d'expedients administratius, com a exemples en general.

##### Avaluació

Aquest punt conforma una tasca de realització contínua i en la pràctica de caràcter diari i reiterat. S'han estimat un centenar de converses per correu electrònic relacionades amb consultes individuals, és a dir, no relacionades amb projectes o activitats. Actualment no es compta amb dades sistemàtiques de consultes telefòniques.

### 3. Relacions amb l'entorn social



#### 3.3. Altres iniciatives de dinamització en l'àmbit d'influència socioeconòmica

En aquesta secció s'inclouen algunes iniciatives amb implicació social i econòmica, i amb diferents agents implicats de l'àmbit d'influència de l'espai natural protegit, definit per la suma dels termes municipals de les poblacions incloses en el seu àmbit territorial.



### 3. Relacions amb l'entorn social



#### SUPORT A LES EMPRESES DE PRODUCTES I SERVEIS CERTIFICATS DE LA MARCA

##### Objectius

Donar visibilitat als productes i els serveis d'empreses certificats per la marca al PN.  
Donar suport a la divulgació dels contactes de les empreses de productes i serveis certificats.  
Supervisar el compliment dels requisits de certificació respecte al compromís amb el territori.

##### Descripció d'actuacions

La marca *parcs naturals* es tracta d'un distintiu, amb una sèrie de requisits, a productes naturals, artesans i activitats de turisme de natura obtinguts, elaborats o prestats dins de les respectives àrees d'influència socioeconòmica dels parcs naturals. Des de la coordinació d'aquest projecte en l'àmbit de la xarxa de parcs, en 2021 s'ha représ l'auditoria anual que havia quedat aturada, amb això s'han actualitzat les dades i d'ací la incorporació d'algunes baixes (en el total de la xarxa de parcs natural hi ha 131 empreses en data d'1 d'octubre de 2021).

##### Avaluació

Segons les dades facilitades, en 2021 el PN de la Serra de Mariola compta amb 4 empreses certificades de 'producte natural' (l'oli d'Almazara L'Alqueria, el vi de Guilella Agrícola, la mel Font del Vir i Frutas y Verduras Sanz Hermanos) i 3 de 'turisme de natura' (Arrels gestió i promoció del medi com a empresa d'educació ambiental, TotGlobo com a empresa de turisme actiu i Nordic Walking Costa Blanca). Aquestes dades impliquen l'actualització de 3 baixes i una suspensió temporal per falta de producció. Totes les dades referents a 2021 exclusivament.



## **4. Adquisició i millora del coneixement**



## 4. Adquisició i millora del coneixement



### 4.1. Activitat científica pròpia

El personal del Parc Natural du a terme algunes tasques d'investigació assumides des del PN, com a iniciativa pròpia o com a suport al personal adscrit al Servei de Vida Silvestre. Així, amb els seguiments propis de cadascun dels projectes ja descrits i altres que es detallaran ara, es vol obtenir de primera mà, algunes dades a manera d'indicadors de l'estat de salut dels ecosistemes i de la gestió per a la conservació.



*Buxus sempervirens*

## 4. Adquisició i millora del coneixement



### DIVERSES TASQUES DE SEGUIMENT D'ESPÈCIES DE FLORA I FAUNA

#### Objectius

Conèixer de primera mà l'estat d'algunes poblacions considerades clau com a indicadors de l'estat de salut dels ecosistemes o com a avaluació del resultat de les accions de conservació.

Col·laborar amb el personal adscrit al Servei de Vida Silvestre i amb el banc de dades de biodiversitat (BDB).

#### Descripció d'actuacions

Resumidament, es tracta d'un conjunt d'observacions de seguiment concretes, realitzades pel personal del PN, i que es poden resumir en les següents matèries:

- Poblacions d'espècies d'orquídies rares o amenaçades (primavera).
- Reproducció de rapinyaires rupícoles, en especial de l'àguila reial (temporada).
- Cites de mamífers carnívors mitjançant fototrampeig amb col·laboradors (puntual).
- Observacions no sistemàtiques de mortalitat de vertebrats a les carreteres perifèriques del PN, especialment la CV-795 (contínua).
- Seguiment de la flora a punts d'interés com el cim Montcabrer, pel seu interès i les problemàtiques detectades, amb botànic col·laborador (biennal).
- Seguiment de la població de boix (anual).
- Seguiment de les plantacions d'oms (*Ulmus minor*) resistents a la grafiosi: amb el compliment de les condicions establides pel «Programa nacional de millora i conservació dels recursos genètics dels oms ibèrics» promogut pel Ministeri d'Agricultura, Pesca i Alimentació, la continuïtat del projecte, consisteix bàsicament amb el control dels exemplars introduïts (Ull de Canals, Santa Bàrbara, riu Vinalopó, Agres...) tot posant a prova la resistència a la malaltia d'aquests exemplars obtinguts per millora genètica, en la realització de regs de reforç i en la reposició de falles si s'escau.
- Seguiment d'amfibis a alguns punts d'interés (reserva de fauna, Buixcarró).

Des del Servei de Vida Silvestre es gestiona el Banc de Dades de Biodiversitat, i anualment elabora un informe sobre biodiversitat a espais naturals protegits. També anualment s'emet un informe relatiu a les dades d'atropellaments a escala de tot el territori valencià.

Cal afegir que, un altre any, tot el personal del parc va col·laborar activament en la realització de censos tardorencs d'ungulats a la Font Roja.

## 4. Adquisició i millora del coneixement



### Avaluació

Se certifica novament la reproducció de l'àguila reial; es continua amb el seguiment de flora catalogada, en el moment actual encara no es tenen disponibles les dades de 2021 per valorar el declivi observat en anteriors anualitats en algunes espècies d'orquídiades; la població de boix continua presentant un estat molt favorable; s'observa un augment subjectiu de les poblacions de grans herbívors; en el cas de l'anàlisi de patògens en les poblacions d'amfibis, en col·laboració de la Conselleria amb la Fundació Oceanogràfic, i en què el PN va participar, tots els resultats van donar negatiu per a les proves per a quitridiomicosi i *Ranavirus*.



## 4. Adquisició i millora del coneixement



### 4.2. Activitat científica externa

Entre els objectius de gestió del Parc Natural es troba la promoció i el suport a la investigació científica, a fi de facilitar la seua gestió i aprofundir en el coneixement dels seus valors i les seues problemàtiques.



Prospecció micològica (*Schizophyllum commune*)



## 4. Adquisició i millora del coneixement



### COL·LABORACIÓ AMB ELS EQUIPS D'INVESTIGADORS EXTERNS

#### Objectius

Col·laborar i donar suport a treballs d'investigació externs, així s'ha fet des de ja fa anys amb alguns investigadors que any rere any realitzen estudis a Mariola, prèvia autorització, més o menys de manera continuada i amb qui es té relació directa.

#### Descripció d'actuacions

El personal assignat a l'espai natural protegit col·labora amb les diferents línies d'investigació que es duen a terme en el seu àmbit, amb els responsables dels diferents estudis i projectes.

De manera secundària i relacionada en aquest apartat, des de l'oficina del PN es presta ajuda i assessorament a alguns estudiants en la realització dels seus treballs acadèmics.

#### Avaluació

Tot seguit se citen els estudis dels quals es té constància 2021 d'acord amb els procediments establerts per la normativa específica de l'ENP.

#### PROJECTES D'INVESTIGACIÓ: RESUM DE 2021

- Inventari i distribució de la flora del PN de la Serra de Mariola: recerca de caràcter continu en col·laboració amb el PN, amb renovació anual, per part del botànic Lluís Serra Laliga, Conselleria/SEBICOP.
- Prospeccions micològiques, per Antoni Conca Ferrús (SOMIVAL), renovació anual.
- Estudi de les poblacions de mamífers mitjançant fototrampeig per part del biòleg Daniel Musitu Ferrer, com a col·laborador del PN, iniciat en anys anteriors.  
«Seguiment i avaluació de l'estat de conservació del gat salvatge (*Felis silvestris*) en Espanya» (coordinat per Bastet Conservation, URJC).

## 4. Adquisició i millora del coneixement



- Estudi sobre espècies cinegètiques i mamífers depredadors mitjançant fototrampeig, SIG de bolets i plantes aromàtiques i estudi sobre usos tradicionals de la serra: amb renovació anual, per part d'Antonio Belda Antolí, especialista tècnic, UA.
- Anellament científic d'aus per part d'Eduardo Belda Pérez, anellador expert del Centre de Migració d'Aus de SEO/BirdLife i professor de l'EPS de Gandia-UPV. Estudi de paràmetres demogràfics en aus forestals, aus insectívores.
- Anellament científic d'aus al Parc Natural de la Serra de Mariola, per part de José Luis Cantó Corchado (anellador expert del Centre de Migració d'Aus de SEO/BirdLife).
- Anellament científic de *Prunella collaris*, equip de Rubén Oliver Tomàs (anellador expert) i altres. «Estudi sobre la hivernada del bardisser (*Prunella collaris*)», estudi iniciat el 2014.
- «Identificant les conseqüències funcionals de canvis en la biodiversitat a diverses escales espacials (FOBIASS)», a càrrec de Santiago Soliveres Codina, investigador Ramón y Cajal, Departament d'Ecologia, UA.  
«Avaluant sinergies i respostes no lineals en l'efecte de múltiples factors de canvi global en la biodiversitat i funcionament d'ecosistemes mediterranis (SIRESME)», a càrrec de Santiago Soliveres Codina i Soraya Constán, Departament d'Ecologia, UA.
- Arreplega de dades per al II Atlas Herpetològic de la Comunitat Valenciana, a càrrec de Sergio Gilbert Cerdà com a tècnic de l'Estació Científica Font Roja Natura UA i col·laborador de l'associació 'Timon'.  
Estudi de carronyaires al Parc Natural i l'efecte de tractaments a les masses forestals, Sergio Gilbert Cerdà, ECFRNUA.
- «Servei tècnic de vigilància de les estacions de referència i obtenció de la línia base per a avaluar les alteracions degudes al canvi climàtic i a la contaminació atmosfèrica», del MITECO i a càrrec de Tragsatec, per a la realització de mostres biològics i mesura de paràmetres, en aquest cas al riu Vinalopó.
- Projecte «Xarxa Bioclima», a instància del Centre d'Investigacions sobre Desertificació – CIDE (CSIC, UV, GVA).
- Treballs arqueològics al jaciment medieval del Castellar (Alcoi): nova campanya d'intervenció arqueològica, al juliol, per part del Museu Arqueològic Municipal Camil Visedo Moltó d'Alcoi amb l'arqueòleg Germán Pérez Botí.

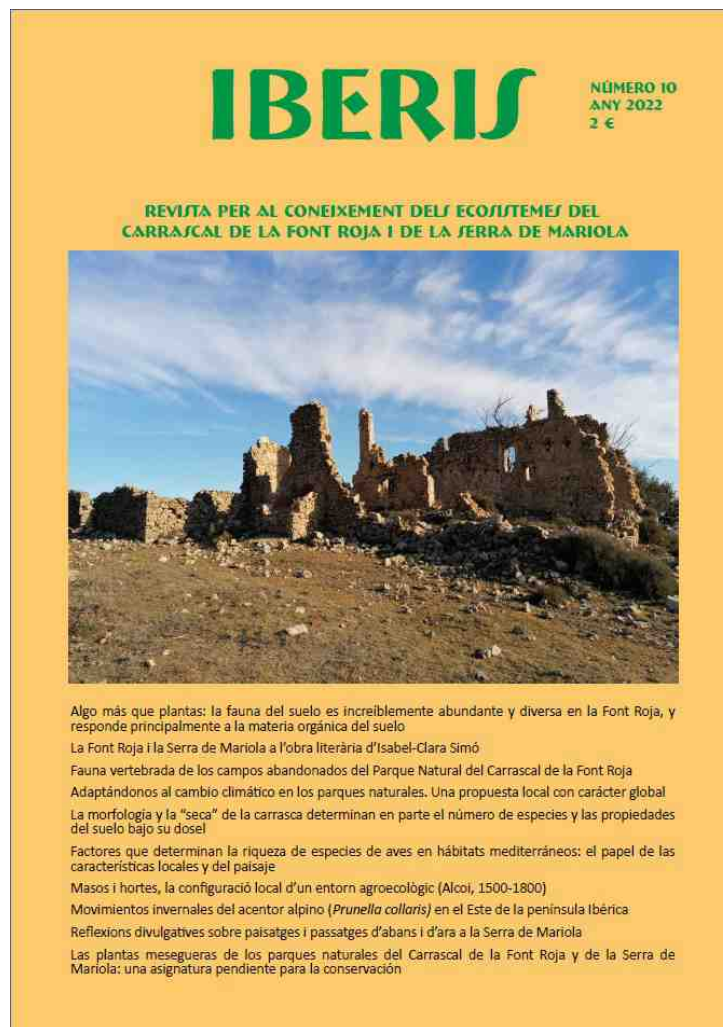
Cal recordar els estudis ja citats, per diferents encàrrecs, com el projecte de la cova de la Sarsa i l'estudi per a la consolidació de les caves de l'Habitació i del Buitre.

## 4. Adquisició i millora del coneixement



### 4.3. Comissió científica

L'anomenada comissió científica de la Font Roja i la serra de Mariola, és el punt de partida participatiu, per a la realització de propostes consensuades de gestió per a la conservació. En definitiva, es pretén que les decisions de gestió tinguen fonament científic i tècnic.



Portada del proper lliurament, Iberis 10, edició digital

## 4. Adquisició i millora del coneixement



### FUNCIONAMENT DE LA COMISSIÓ CIENTÍFICA FONT ROJA-MARIOLA

#### Objectius

Promoure, coordinar i difondre l'activitat científica en l'àmbit dels parcs naturals i la seua zona d'influència.

Assessorar els òrgans de participació de cada parc i a la seua direcció en aquells aspectes del coneixement científic relacionats amb la gestió dels espais naturals.

#### Descripció d'actuacions

Aquesta comissió, que es concep en el marc de les juntes rectores dels parcs naturals, està formada per professionals de reconegut prestigi en l'àmbit de la investigació i la gestió del patrimoni natural i cultural, que desenvolupen la seua activitat en aquests parcs naturals i el seu àmbit d'influència, i per professionals que pertanyen a administracions vinculades a la seua gestió o tinguen un exercici professional relacionat amb aquests.

En 2021 es va celebrar una reunió, dijous 25 de febrer, per videoconferència. A més de donar compte dels estudis o línies d'investigació actives en l'annualitat i presentar alguns d'ells, per part de la direcció dels parcs es va exposar la línia de treball conjunta, amb l'administració competent i els ajuntaments, envers la conservació del patrimoni cultural, per mitjà d'un pla en fase de redacció; a més es va tractar la publicació d'un nou lliurament de la revista Iberis.

#### Avaluació

Aquesta única reunió de 2021 va comptar amb 16 assistents (externs al personal dels parcs naturals).

## **5. Organització general i gestió administrativa**





## 5. Organització general i gestió admin.



### 5.1. Organització i coordinació dels recursos

La finalitat de les següents actuacions és optimitzar els recursos tècnics i humans disponibles per mitjà de la planificació i coordinació del treball dut a terme.



### PERSONAL DEL PARC NATURAL

El personal assignat al PN està conformat per l'equip tècnic i d'educació ambiental, amb dos treballadors (un tècnic i un guia), l'equip de manteniment i conservació, amb quatre treballadors (un d'ells com a capatàs), un tècnic mitjà del Servei de Gestió d'ENP adscrit a la 'unitat de gestió' i el director conservador, responsable de l'anomenada 'unitat de gestió Mariola-Font Roja'. Cal comentar també la substitució per baixes per incapacitat temporal, durant un període variable en cada cas, d'una persona treballadora a l'equip tècnic, i altra a l'equip de manteniment i conservació.

## 5. Organització general i gestió admin.



### PLANIFICACIÓ, ORGANITZACIÓ I COORDINACIÓ DELS TREBALLS DEL PERSONAL DEL PN

#### Objectius

Elaborar una planificació adequada, aconseguir la màxima eficàcia possible amb els recursos disponibles, planificar i coordinar el treball dels equips del personal del PN, detallar els treballs i les actuacions a realitzar i el calendari, i adequar la planificació optimitzant els recursos i aprofitant les capacitats i les aportacions.

#### Descripció d'actuacions

Com s'ha explicat en anteriors memòries, la coordinació dels recursos es realitza en el conjunt de l'anomenada 'unitat de gestió' Mariola-Font Roja (PN de la Serra de Mariola, PN del Carrascal de la Font Roja, PP del Serpis i PP de la Solana del Benicadell, i PP Serra del Maigmó i Serra del Sit).

Sobretot en relació a la programació de les tasques dels equips de manteniment i conservació, la dinàmica es concreta en la celebració de reunions mensuals. L'equip tècnic s'encarrega de redactar una acta en cada ocasió.

L'equip tècnic realitza tasques que van desglossades en cadascun dels capítols que componen aquest document i que de manera resumida es poden associar a aquestes grans temàtiques: projectes de gestió per a la conservació del patrimoni, assessorament i revisió; gestió de l'ús públic; divulgació, interpretació i educació ambiental; tasques administratives, redacció de documents; servei d'atenció general...

#### Avaluació

En 2021 es reprenen les reunions mensuals amb normalitat a partir del mes de maig (exceptuant el mes d'agost com és habitual). Recordem que a aquestes reunions hi assisteixen els equips dels ENP (tècnics i capatassos) i també agents mediambientals de les 5 comarques amb ENP a la unitat de gestió, coordinador de Vaersa i coordinador de brigades Xarxa Natura 2000.

Quant a l'equip tècnic, la coordinació es realitza de manera contínua. Durant les primeres setmanes de 2021, la població d'Alcoi (i en altre grau Banyeres i Muro) es va trobar confinada, per la qual cosa el personal i el servei es va haver d'adaptar a aquestes circumstàncies canviants.

## 5. Organització general i gestió admin.



### REDACCIÓ DE PROPOSTES, SERVEI DE GESTIÓ D'ESPais NATURALS PROTEGITS

Al darrer trimestre de cada anualitat se solen realitzar diferents propostes per a la seua valoració i aprovació, si s'escau, com a projectes singulars pressupostats per a executar dins de la gestió dels ENP. En 2021 ha sigut el cas amb la licitació de l'estudi de les caves de l'Habitació i del Buitre (2021-2022, amb una inversió total per al bienni de 15.972 €), com s'ha descrit a l'apartat corresponent, també per a la redacció d'un estudi base per a la revisió del Pla d'Ordenació dels Recursos Naturals de la Serra de Mariola (PORN), adjudicat a l'empresa 4Datum, i a executar entre 2021 i 2022 (amb una inversió total per al bienni de 17.726,50 €), i l'adquisició d'una ferramenta (cultivador) per al tractor cedit a la unitat de gestió, executada al finalitzar 2021 (per un import de 12.893,76 €). La inversió al respecte, relativa a l'any 2021, es detalla al capítol 6 d'aquesta memòria.

### COORDINACIÓ EN L'ÀMBIT DE LA XARXA D'ENP

#### Objectius

Dur endavant una coordinació unificada en aquells aspectes comuns del servei de la xarxa d'ENP.

#### Descripció d'actuacions

Existeix una dependència òbvia amb el Servei de Gestió d'Espais Naturals Protegits, en molts aspectes relatius a la gestió, i amb Vaersa, de qui depén el personal adscrit per al servei. En aquest sentit simplement cal destacar que algunes línies de treball venen marcades des del cap del Servei i des de la coordinació de la Xarxa d'Espais Naturals Protegits. Així cal destacar la redacció de diferent documentació requerida per l'equip de coordinació de molt diversa índole, i la celebració periòdica d'una sèrie de reunions telemàtiques anomenades d'intercanvi d'experiències en l'àmbit intern de la xarxa d'ENP. Donada la situació de crisi sanitària, des de l'equip de coordinació es va informar al voltant de la presa de mesures d'acord amb les disposicions de les autoritats sanitàries en relació amb el servei dels parcs naturals.

#### Avaluació

Es realitza una comunicació centralitzada, no sistemàtica, contínua en el temps. En 2021 es van celebrar 6 jornades d'intercanvi d'experiències de la xarxa.

## 5. Organització general i gestió admin.



### RELACIÓ AMB ALTRES DEPARTAMENTS

#### Objectius

Mantindre i millorar la coordinació amb altres departaments competents en la gestió del territori dependents de la Conselleria d'Agricultura, Desenvolupament Rural, Emergència Climàtica i Transició Ecològica.

#### Descripció d'actuacions

De manera molt breu es vol destacar el contacte continu amb altres serveis (forestals, prevenció, caça, vida silvestre...), direccions territorials, brigades dependents d'altres departaments (Xarxa Natura 2000, Senda Verda...), etc., necessari per a la consecució dels objectius de gestió per a la conservació de l'ENP.

#### Avaluació

Existeix una gran diversitat d'usos i aprofitaments, i una gran complexitat administrativa, amb confluència de competències. Aquest és un aspecte transversal, per tant al llarg de la memòria se citen algunes de les sinergies més destacables.



## 5. Organització general i gestió admin.



### 5.2. Relacions amb institucions, gestió participada i Junta Rectora

S'inclou aquest apartat l'acció dirigida al manteniment de relacions amb altres administracions, entitats i col·lectius vinculats amb el PN, amb una perspectiva sobretot local. No es pot concebre la gestió d'un ENP com és aquest, amb la seua realitat social, si no és integrant els diferents agents socials, establint canals fluids de comunicació amb tots aquells qui participen activament en la gestió del territori i fent-los partícips en la presa de decisions. Es treballa sobretot amb els ajuntaments, a més d'altres ens públics i no públics. De fet, en moltes ocasions altres estaments i no el PN, són els competents o responsables. La Junta Rectora és l'òrgan col·laborador i consultiu de la gestió del PN.



*Visita al mas de Prats*



## 5. Organització general i gestió admin.



### RELACIONS, COORDINACIÓ I COL·LABORACIÓ AMB INSTITUCIONS, ORGANISMES I COL·LECTIUS

#### Objectius

Mantindre canals fluids de comunicació amb els set ajuntaments de l'àmbit del PN.

Millorar la comunicació amb altres Conselleries i amb altres administracions competents.

Gestionar les relacions amb entitats de caràcter privat amb presència al PN.

Motivar la participació en els processos de gestió d'administracions locals, entitats i col·lectius relacionats directament amb el PN, i informar sobre les actuacions que van duent-se a terme.

#### Descripció d'actuacions

En l'àmbit territorial del PN conflueixen diferents institucions i organismes públics, així com entitats privades, per la qual cosa resulta de necessitat establiment de relacions que repercutisquen en la consecució dels objectius.

Des de fa anys, la gestió del PN va sempre acompanyada per la coordinació i la col·laboració amb la imprescindible gestió municipal, i aquesta és la intenció del seu equip gestor. Quant a la comunicació, la recollida i l'avaluació de propostes d'actuació, el PN atén les propostes que van rebent-se per a la seua valoració i inclusió en la programació.

#### Avaluació

Transversalment, com es descriu a cada projecte, aquestes relacions es duen a terme en el desenvolupament de la gestió del PN en el dia a dia, en funció de les oportunitats i de les necessitats. La comunicació amb els ajuntaments és contínua i coordinada. Com s'ha expressat en les successives memòries de gestió, es pretén seguir la línia de treball de col·laboració directa per a la realització d'algunes actuacions, mitjançant el finançament o adquisició de materials per part dels ajuntaments i l'execució de les mateixes per part de l'equip del PN. De la mateixa manera amb altres entitats locals. Als diferents apartats d'aquesta memòria es descriuen alguns exemples d'aquesta coordinació i col·laboració en el dia a dia.



### INICIATIVES DE GESTIÓ RESPONSABLE EN EL TERRITORI

Com sempre, es destaca l'existència de models consolidats de gestió activa i responsable del territori, com el cas de la finca Buixcarró per part de la Fundació Victoria Laporta Carbonell, i que inclou reserva de fauna, o el mas de Prats, propietat de la Diputació d'Alacant, a més de la gestió ja detallada de la reserva de fauna i el projecte Canyet per part de l'Ajuntament d'Alcoi. Cal sumar el conjunt d'entitats d'altres sectors que gestionen un part del territori de manera dirigida a l'ús o activitat que desenvolupen, com és el cas de les societats de caçadors.

Cal dir que en 2021 la Diputació d'Alacant va iniciar una nova fase d'execució de projecte de gestió forestal de la finca del mas de Prats, prèvia autorització corresponent («Primera revisió del Pla d'Ordenació Integral», 2020) i amb la supervisió i contacte amb el Parc Natural per a les condicions d'execució. Projecte que té prevista una anualització a deu anys vista (2021-2030) i que en aquesta primera anualitat es prolongaran fins a l'inici de 2022.



### DIFUSIÓ D'INFORMACIÓ D'INTERÉS SOBRE AJUDES I SUBVENCIONS

#### Objectius

Difondre informació d'interés com a suport des del PN, i fomentar la col·laboració amb particulars, col·lectius i gestors en l'àmbit local en matèria de dinamització socioeconòmica.

#### Descripció d'actuacions

Des del PN es realitza una revisió diària de les disposicions, convocatòries i procediments publicats als diferents butlletins oficials, especialment al DOGV. A partir d'açò, s'informa els susceptibles destinataris, de la publicació de totes aquelles bases reguladores, convocatòries o resolucions, sobre agricultura i medi ambient, turisme, béns culturals, prevenció..., que puguen resultar d'interés en l'àmbit d'influència socioeconòmica del PN. Igualment s'atén a les consultes que puguen sorgir, i en especial amb agents de desenvolupament locals.

#### Avaluació

A continuació es resumeixen les ajudes i subvencions d'interés de 2021, en concepte de turisme, agricultura, prevenció d'incendis, gestió forestal, manteniment de camins, patrimoni cultural, bones pràctiques, divulgació o comercialització de productes.

#### AJUDES I SUBVENCIONS D'INTERÉS: EXTRACTE DE 2021

- Projectes singulars en l'àmbit de l'esport i l'activitat física; integració dels col·lectius de la diversitat a través de l'activitat física i l'esport: convocatòries al DOGV 8985 i 8979 respectivament.
- Millora de les condicions de producció i comercialització de la mel: convocatòria al DOGV 8983, modificada al 9040, concessió al 9108, modificació de les bases reguladores al 9233.
- Professionals del sector turístic i empreses turístiques: bases de regulació al DOGV 9018, denegació al 9120, bases reguladores i de concessió directa en relació a COVID-19 al 9018.
- Condicionament de camins rurals: sol·licituds al DOGV 9023, convocatòria d'ajudes al DOGV 9107.
- Programes i projectes educatius i de formació i divulgació per a estratègies de dinamització agroecològiques: convocatòria al DOGV 9028.

## 5. Organització general i gestió admin.



- Sosteniment de despeses corrents en mancomunitats de municipis: convocatòria al DOGV 9029, concessió al 9099.
- Voluntariat ambiental en prevenció d'incendis forestals: convocatòria al DOGV 9040 i concessió al 9111.
- Propostes de comunitat de regants per a l'ús racional de l'aigua: convocatòria al DOGV 9052.
- Actuacions de conservació i protecció dels béns immobles del patrimoni cultural: convocatòria al DOGV 9052, concessió al 9135 (Cova de la Sarsa: 28.792,60 €).
- Valorització de productes agroalimentaris de proximitat: convocatòria al DOGV 9052.
- Competitivitat i sostenibilitat de les explotacions ramaderes: convocatòria al DOGV 9057.
- Museus i col·leccions museogràfiques permanents reconegudes i béns mobles: convocatòria al DOGV 9059.
- Elaboració de la secció de patrimoni cultural de catàlegs de proteccions i la redacció de plans especials de protecció i de plans directors per a la intervenció en béns d'interès cultural: convocatòria al DOGV 9059, concessió al 9137.
- Catalogació de béns immobles de pedra en sec, així com per a promoure la recuperació, el manteniment, la conservació i la protecció de l'arquitectura de la pedra en sec: convocatòria al DOGV 9073, concessió al 9148.
- Obres en matèria de proveïment d'aigua, sanejament i defensa contra inundacions: convocatòria al DOGV 9074, concessió al 9140.
- Projectes d'investigació i innovació educativa: convocatòria al DOGV 9074.
- Projectes de lluita contra el canvi climàtic: convocatòria al DOGV 9111, concessió al 9210, PIMA-CC al 9245.
- Suport a la certificació de la producció ecològica: convocatòria al DOGV 9114.
- Execució de plans locals de prevenció d'incendis forestals: bases reguladores al DOGV 9175, convocatòria al 9185 i concessió al 9224.
- Difusió, promoció i foment del patrimoni de la Comunitat Valenciana, declarat per la UNESCO, Patrimoni Mundial o Immaterial de la Humanitat: convocatòria al DOGV 9188.
- Alternatives a les cremes com a mètode d'eliminació de restes agrícoles (2021-2023): bases reguladores al DOGV 9207.
- Difusió de bones pràctiques ambientals en la gestió de residus: convocatòria al DOGV 9209.



### ORGANITZACIÓ I ELABORACIÓ DE DOCUMENTACIÓ PERA LA JUNTA RECTORA

#### Objectius

Organitzar el funcionament de la Junta Rectora, per a garantir la participació, i elaborar tota la documentació adient.

#### Descripció d'actuacions

Des del PN es realitzen les tasques d'actualització de la llista de membres representants, la preparació de la celebració de les reunions i l'elaboració de tota la documentació relativa al funcionament de la Junta Rectora: convocatòries, actes, documents informatius, propostes d'actuacions, propostes de regulacions, comissions, etc., a més dels documents de gestió com les memòries de gestió anuals i també, ja de manera establida, els plans de gestió anuals.

#### Avaluació

En 2021 es van realitzar les dues reunions previstes, això sí, de manera telemàtica per mitjà de la plataforma oficial Webex de la GVA, davant la impossibilitat de dur a terme les reunions de manera presencial.

La primera reunió prevista va ser el 31 de maig, on es va donar compte de la Memòria de Gestió de l'any 2020 i es va exposar la situació actual del sistema automatitzat de control d'accessos a la pista del Vinalopó.

Com ja es va fer en ocasions anteriors, i a petició d'alguns representants, es va organitzar una visita de camp per a explicar el pla de gestió forestal del mas de Prats amb la Diputació d'Alacant com a amfitriona. Aquestes visites informatives es consideren molt satisfactòries des del punt de vista de la participació i a fi de resoldre qualsevol mena d'interrogant.

La darrera reunió es va celebrar el 2 de desembre, on es va presentar el document intern del pla de gestió per a l'any 2022, a més de l'anunci d'alguns projectes singulars com la gestió de la cova de la Sarsa, o l'inici del procediment de revisió del PORN.

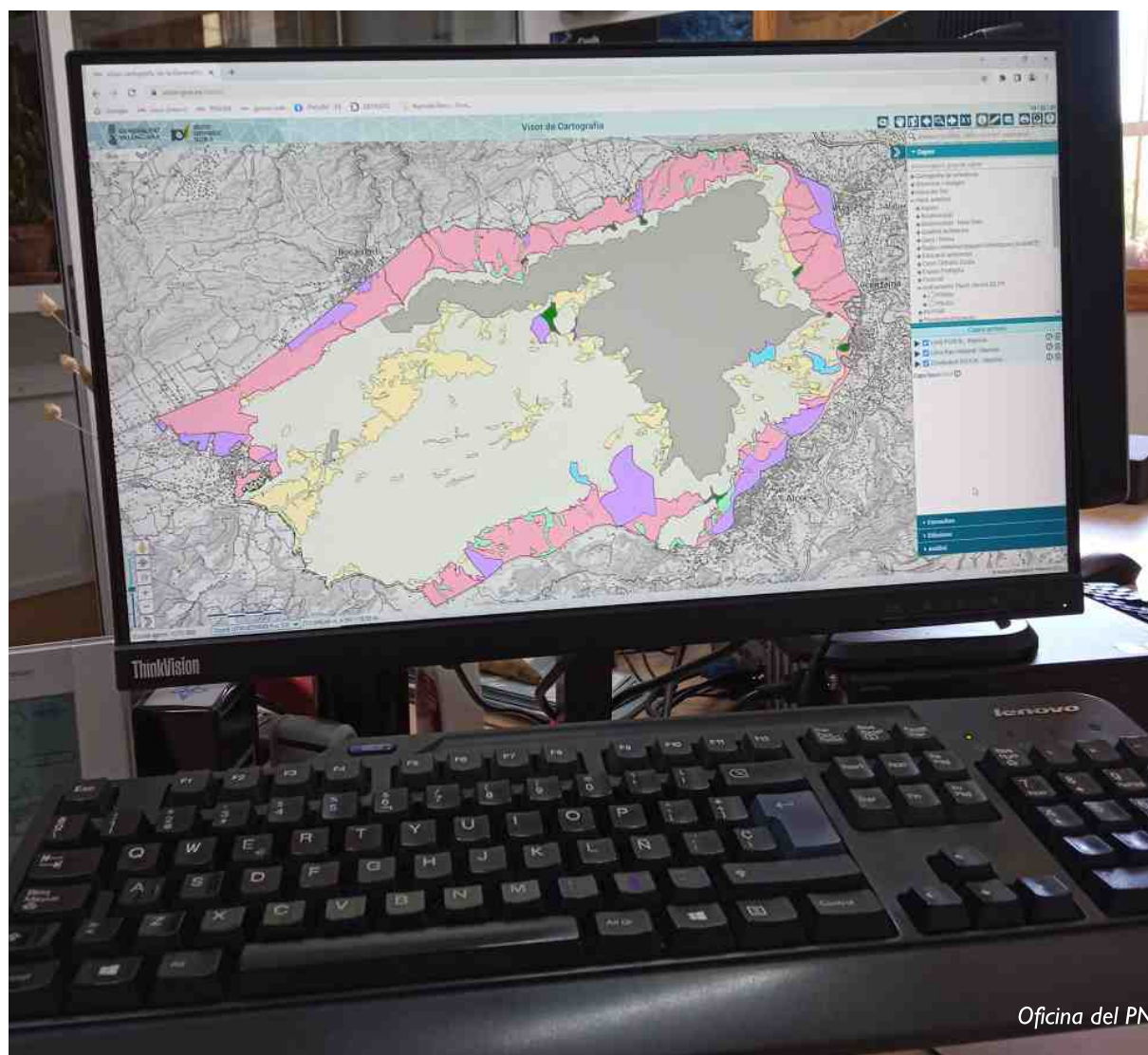


## 5. Organització general i gestió admin.



### 5.5. Gestió administrativa

L'emissió d'informes, la preparació d'autoritacions, l'elaboració de documents per als diferents departaments de l'administració i dels òrgans del PN, i altres tipus de documentació que es generen en l'habitual esdevindre de la gestió, ocupa una part molt important del temps dedicat pel personal tècnic i de direcció del PN.



## 5. Organització general i gestió admin.



### ELABORACIÓ I TRÀMIT D'INFORMES I AUTORITZACIONS ADMINISTRATIVES

#### Objectius

Coordinar l'adequat flux de documents en l'administració del parc, atendre les sol·licituds de manera rigorosa i minimitzar els temps de resposta de les sol·licituds.

Elaborar els documents amb precisió i claredat, garantint la seua qualitat tècnica i jurídica.

Minimitzar els temps de resposta de les sol·licituds.

Facilitar la relació dels sol·licitants amb el PN així com dels organismes vinculats.

#### Descripció d'actuacions

L'aplicació de la normativa de protecció del PN genera la necessitat d'emissió d'informes preceptius en aquelles matèries en què així s'estableix a sol·licitud d'òrgans competents, i d'autoritzacions en matèria de competència pròpia del PN. Es destaca la intenció del PN de facilitar, amb l'atenció prestada, la relació de les persones interessades amb el PN.

A més es pot citar també ací la redacció de diferents documents a petició de la Direcció General del Medi Natural, en relació al PORN i el PRUG, o de caràcter tècnic i intern.

#### Avaluació

En 2021 s'han tramitat 90 expedients administratius (no es contempen ací altres tràmits) de totes les matèries tècniques, en relació a la normativa d'aplicació, de competència del Servei de Gestió d'Espais Naturals Protegits. Aquesta xifra suposa el repunt esperat després de les dades de l'any anterior amb el període de confinament, ja repeses algunes activitats (ex. esportives) i aprofitaments.

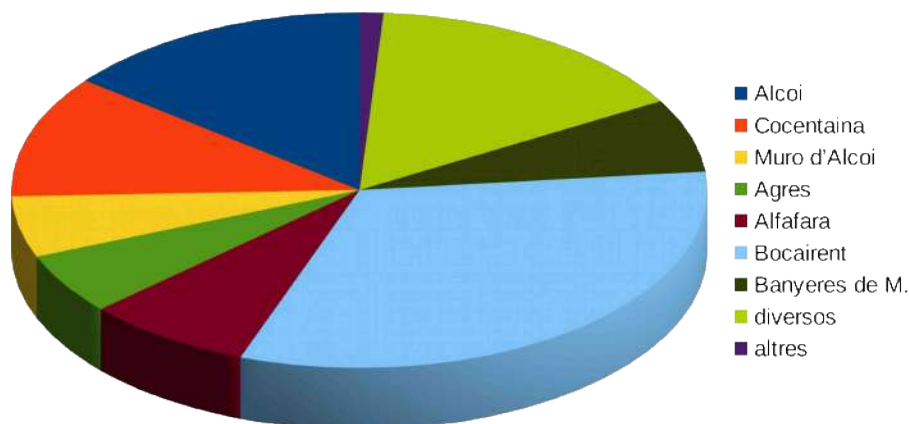
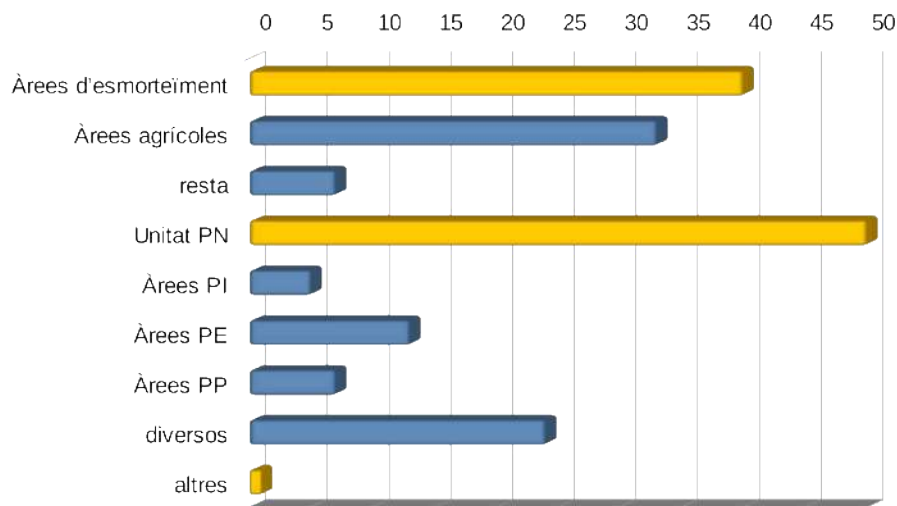
En relació a la zonificació de l'espai natural, del total d'expedients tractats al llarg del present any, 40 s'ubiquen a les Àrees d'Esmorteïment d'Impactes, i 50 a la unitat Parc Natural (o a PN i altres). Pel que fa a les àrees perifèriques de protecció, prevalen les sol·licituds sobre les Àrees Agrícoles (33 de les 40, és a dir, un 82,5 % d'aquest grup, i un 36,6 % del total d'expedients) la majoria de temàtica urbanística. En el cas de la unitat de zonificació Parc Natural, el repartiment és el següent: 10 % (5,5 % del total) a les Àrees de Protecció Integral, 26 % (14,4 % del total) a les Àrees de Protecció Ecològica, 14 % (7,7 % del total) a les Àrees de Protecció Paisatgística, i un 50 % (55,5 % del total) corresponents a diverses dins d'aquesta unitat (incloent-hi alguns de totes les àrees de zonificació, sobretot estudis generalistes). La dada més destacada és aquesta darrera, on existeix una gran diversitat de temàtiques (patrimoni cultural, vols de drons, tanques i edificacions, activitats esportives..., si de cas, enguany es pot destacar un important nombre del grup relacionat amb

## 5. Organització general i gestió admin.



l'adaptació de línies elèctriques). Per municipis, els expedients es reparteixen de la següent manera: 29 a Bocairent, 13 a Alcoi, 10 a Cocentaina, 5 a Muro, 5 a Agres, 7 a Alfafara, 6 a Banyeres, 14 a diversos i 1 extern. És lògic que els municipis amb més superfícies o amb més activitats tinguen major nombre d'expedients.

S'insisteix en el servei d'atenció, amb la predisposició del PN de cara a les persones interessades, ja que la resolució de moltes consultes de manera prèvia a la tramitació de sol·licituds, que no es torben reflectides en les dades de tramitació d'expedients administratius, es considera un fet que optimitza la despesa de temps i de recursos, tant per al personal del PN i de l'administració de la GVA, com per als particulars, els quals també troben satisfetes les seues demandes d'informació.



## 5. Organització general i gestió admin.



### COL·LABORACIONS EN MATÈRIA DE VIGILÀNCIA I CONTROL EN L'ÀMBIT DEL PN

#### Objectius

Coordinar accions i millorar la vigilància i el control davant aquelles problemàtiques detectades en relació a diferents actuacions o activitats efectuades al PN.

#### Descripció d'actuacions

Les activitats de vigilància i control en l'àmbit normatiu de l'espai natural protegit resulten fonamentals per a defensar la seua preservació, per a lluitar perquè no s'hi produïsquen impactes negatius, i aplicant les mesures sancionadores pertinents en cas d'infraccions en relació a la normativa vigent. Es manté un contacte directe i continu de manera molt especial amb els agents mediambientals adscrits a les tres comarques de l'Alcoià, el Comtat i la Vall d'Albaida (corresponents a dues demarcacions forestals). També cal destacar en alguns casos concrets la coordinació amb les policies locals, com és el cas de les de Bocairent i Banyeres (casos esmentats de la barrera automàtica de la pista del Vinalopó, la cova de la Sarsa en el primer), Agres..., a més de facilitar-los informació sobre aplicació de la normativa en segons què casos i regulacions diverses.

#### Avaluació

El Servei d'Inspecció Mediambiental, i per mitjà dels seus serveis territorials, és el responsable de la tramitació de denúncies i de la incoació d'expedients sancionadors per la via administrativa.

## **6. Resum econòmic**





## 6. Resum econòmic



A continuació es descriuen els conceptes de la inversió depenent de la Direcció General de Medi Natural i d'Avaluació Ambiental i d'altres direccions generals de la Conselleria d'Agricultura, Desenvolupament Rural, Emergència Climàtica i Transició Ecològica, referent al PN de la Serra de Mariola i relativa a 2021:

|   |                     |
|---|---------------------|
| Actuacions en ENP   |                     |
| - inversió de l'encàrrec ponderada al PN de la Serra de Mariola:                                    | 125.837,78 €        |
| Equips tècnics d'ENP  |                     |
| - inversió de l'encàrrec ponderada al PN de la Serra de Mariola:                                    | 83.334,14 €         |
| Projectes singulars   |                     |
| - redacció de document base per a la revisió del PORN (part 2021):                                  | 3.630,00 €          |
| - estudi projecte caves de l'Habitació i del Buitre (part 2021):                                    | 3.630,00 €          |
| - adquisició de ferramentes de tractor (compartit, unitat de gestió):                               | 12.893,76 €         |
| <b>SUMATORI:</b>  | <b>229.325,68 €</b> |
| <br>  |                     |
| Brigada Xarxa Natura 2000 d'Alacant<br>(prorrata de jornals al PN de la Serra de Mariola):          | 47.838,00 €         |
| <br>  |                     |
| Brigada del servei de trituració<br>(preu estimat de l'encàrrec de gestió per a Mariola-Font Roja): | 62.000,00 €         |
| <br>  |                     |
| Obres de prevenció d'incendis al PN<br>(pistes forestals, dipòsits i observatoris):                 | 68.575,20 €         |

Se citen a continuació les dades facilitades per altres administracions relatives a l'estimació d'inversions al PN durant 2021:

|   |                    |
|---|--------------------|
| Ajuntament d'Alcoi                              |                    |
| Gestió de la reserva de fauna/projecte Canyet:  | <i>sense dades</i> |
| <br>  |                    |
| Ajuntament de Cocentaina                        |                    |
| Actuacions al paratge de Santa Bàrbara:         | 25.790,00 €        |
| Senyalització del PR 37:                        | 2.832,25 €         |
| <br>  |                    |
| Ajuntament d'Alfafara                           |                    |
| Actuacions dins del PLPIF:                      | 15.624,74 €        |
| <br>  |                    |
| Ajuntament de Bocairent                         |                    |
| Cova de la Sarsa: memòria, redacció i execució: | 39.499,75 €        |
| Adequació de camins:                            | 15.203,43 €        |
| Treballs forestals (PLPIF):                     | <i>sense dades</i> |

## 6. Resum econòmic



|   |                     |
|---|---------------------|
| Diputació d'Alacant                             |                     |
| - treballs silvícoles:                          | 67.200,00 €         |
| - vigilància:                                   | 12.000,00 €         |
| - manteniment de bancals:                       | 4.500,00 €          |
| - manteniment del mas:                          | 2.000,00 €          |
| - estacions polinitzadores:                     | 2.500,00 €          |
| - retirada de restes (danys per neu):           | 14.000,00 €         |
| - reparació bomba del pou:                      | 11.000,00 €         |
| <i>Total actuacions al mas de Prats (2021):</i> | <i>113.200,00 €</i> |

*Dades reflectides segons la informació rebuda disponible en data de: 19/05/2022.*



**memòria de gestió 2021**  
parc natural de la serra de mariola



GENERALITAT  
VALENCIANA

parc natural  
de la serra  
de mariola



**pla de gestió 2021**  
parc natural de la serra de mariola



GENERALITAT  
VALENCIANA

parc natural  
de la serra  
de mariola



**pla de gestió 2022**  
parc natural de la serra de mariola



GENERALITAT  
VALENCIANA

parc natural  
de la serra  
de mariola



Memòria de gestió 2021: equip tècnic del PN

*Serra de Mariola, maig de 2022*

