

memòria de gestió 2020

parc natural de la serra de mariola



GENERALITAT
VALENCIANA

parc natural
de la serra
de mariola



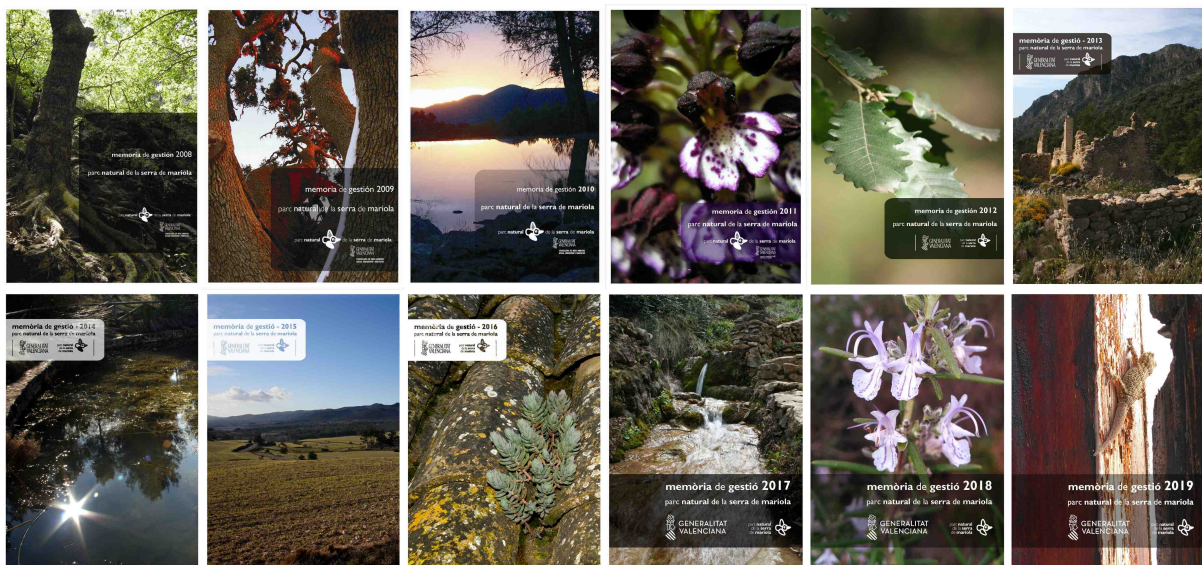
Parc Natural de la Serra de Mariola

Centre d'Informació del Parc Natural
Mas d'Ull de Canals, CV-795 (Alcoi-Banyeres) km 17

965937961, 679195215
serra_mariola@gva.es
parquesnaturales.gva.es/mariola

www.facebook.com/pnserrademariola
t.me/pnserrademariola (Telegram)

Generalitat Valenciana
Conselleria d'Agricultura, Desenvolupament Rural,
Emergència Climàtica i Transició Ecològica
Direcció General de Medi Natural i d'Avaluació Ambiental
Servei de Gestió d'Espais Naturals Protegits



PRESENTACIÓ

La present memòria recull l'activitat de gestió desenvolupada al Parc Natural de la Serra de Mariola al llarg de l'exercici de 2020. Seguint la línia adoptada en els últims anys de progressiva implantació de criteris de gestió estratègica en la planificació i execució de les activitats de gestió del Parc Natural, aquesta memòria presenta un format ja consolidat, a fi d'una major coherència amb la resta de documents sobre els quals s'estructura la programació, execució i avaluació de les tasques realitzades.

Es pretén, sobretot, crear un vincle directe entre l'estructura de la Memòria de gestió i la del Pla de gestió anual, de manera que es facilite l'avaluació del compliment de les actuacions programades en aquest últim, amb l'objectiu d'obtenir una millor avaluació de l'eficàcia del Pla de gestió i implementar un procés de retroalimentació encaminat a l'optimització de les decisions de gestió i, amb això, a una utilització més eficient i racional dels recursos disponibles.

Durant l'exercici de 2020 s'han continuat desenvolupant actuacions de gestió, en el marc de les directrius estratègiques establides en els plans de gestió elaborats per al Parc Natural. No obstant això, aquest exercici ha vingut molt condicionat per dos fets que han alterat substancialment el desenvolupament de les actuacions planificades. Per una part els nombrosos danys a l'arbrat del Parc Natural generats pel temporal Glòria, esdevingut el mes de gener, i que va obligar a nombroses tasques de retirada dels arbres danyats per a alliberar camins i reduir el risc d'incendis. Per altra banda, la pandèmia de la COVID-19 declarada al març d'aquest any i que ha condicionat totes les tasques desenvolupades en el parc, conseqüència lògica de l'aplicació de les mesures sanitàries dictades per les autoritats competents.

En tot cas, a banda d'aquests condicionants, cal remarcar que s'ha tractat de dur a terme les actuacions programades en el marc de les directrius estratègiques en matèria de gestió dels ecosistemes i dels usos del parc. En el primer aspecte, cal remarcar que les directrius estratègiques en matèria de gestió dels ecosistemes del parc van orientades a una major resiliència ecològica enfront dels processos de canvi global en curs. Un vessant addicional és el relacionat amb la prevenció d'incendis forestals en l'àmbit del parc. En aquesta línia d'actuació de prevenció d'incendis també cal destacar la importància del manteniment d'una estructura de paisatge en mosaic, amb espais agrícoles entre les masses forestals. Finalment i pel que respecta a aquesta línia d'actuació, es realitzen actuacions destinades al manteniment

de les infraestructures de defensa contra incendis previstes en diferents plans de prevenció d'incendis forestals.

Quant a la gestió de l'ús públic, que continua sent un dels punts amb major implicació, s'orienta la gestió cap a la consecució d'un ús públic sostenible, millorant la capacitat d'acolliment i reduint l'impacte generat per l'elevada afluència de visitants. S'han continuat les actuacions de manteniment i millora de les infraestructures d'ús públic existents. Així mateix es continua treballant en la prevenció de riscos per als visitants que hi acudeixen, considerant les necessitats de seguretat davant les emergències que puguin produir-se.

En síntesi, s'adopta una estratègia de gestió proactiva, desenvolupant actuacions orientades a la preservació i millora dels ecosistemes presents al Parc Natural, donat el seu caràcter de sistemes sotmesos a la intervenció humana des de temps prehistòrics, aspecte aquest que fa desaconsellable polítiques de gestió estàtiques, basades únicament en la restricció de l'activitat humana en l'àmbit de l'espai natural.

Finalment, cal destacar la consolidació de l'activitat de la Comissió Científica dels Parcs Naturals de la Font Roja i la Serra de Mariola, que suposa la base fonamental per al desenvolupament de l'activitat científica en l'àmbit del parc, coherent amb els criteris de gestió estratègica d'aquest, que fonamenten les polítiques de gestió en un coneixement científic el més ampli possible.

Com anys anteriors, no podem deixar de remarcar i agrair la col·laboració de les institucions, entitats i col·lectius que participen habitualment en la gestió del Parc Natural. En aquest sentit, cal destacar la col·laboració dels ajuntaments d'Alcoi, Cocentaina, Muro, Agres, Alfafara, Bocairent i Banyeres de Mariola. Aquest reconeixement cal fer-ho extensiu a tota la societat de l'entorn del Parc Natural que continuen valorant la conservació d'aquest espai, i que ens impulsa cada any a millorar la gestió de l'espai protegit a fi de garantir la seua conservació i el seu gaudi per tota la ciutadania.

Salvador F. Palop Guillem
Director conservador del Parc Natural de la Serra de Mariola
(abril de 2021)

ÍNDIX

pàg.

0.	Introducció	6
	Objectius generals	7
1.	Conservació del medi	8
	1.1. Conservació d'hàbitats	9
	1.2. Conservació de flora	13
	1.3. Conservació de fauna	18
	1.4. Prevenció d'incendis	25
	1.5. Conservació del patrimoni cultural	33
	1.6. Conservació de llocs d'interés geològic	37
2.	Gestió de l'ús públic	39
	2.1. Manteniment d'infraestructures, equipaments i senyalització	40
	2.2. Atenció als visitants	47
	2.3. Regulació d'activitats	54
	2.4. Correcció d'impactes i seguretat de l'usuari	61
3.	Gestió de les relacions amb l'entorn social	64
	3.1. Activitats de promoció, interpretació del patrimoni i educació ambiental	65
	3.2. Comunicació i divulgació	68
	3.3. Altres iniciatives de dinamització en l'àmbit d'influència socioeconòmica	76
4.	Adquisició i millora del coneixement	79
	4.1. Activitat científica pròpia	80
	4.2. Activitat científica externa	82
	4.3. Comissió científica	85
5.	Organització general i gestió administrativa	87
	5.1. Organització i coordinació dels recursos	88
	5.2. Relacions amb institucions, gestió participada i Junta Rectora	92
	5.3. Gestió administrativa	98
6.	Resum econòmic	102

0. Introducció



0. Introducció



La Memòria de gestió del Parc Natural de la Serra de Mariola de 2020, segueix l'esquema ja consolidat, per fitxes d'actuacions amb la descripció de les actuacions realitzades i una avaluació per indicadors quantificables, seguint la línia dels plans anuals de gestió successius. Per tant, aquesta Memòria implementa el document previ del Pla de Gestió de 2020 una vegada transcorreguda l'annualitat i amb el Pla de gestió de 2021 redactat abans de l'inici de l'any, avaluant el seu estat real d'execució. En resum, la Memòria descriu esquemàticament les actuacions, les iniciatives o els projectes que s'han dut endavant al Parc Natural de la Serra de Mariola, durant el 2020, per part de diferents ens, però principalment pel personal adscrit a la gestió de l'espai natural protegit, en relació amb les competències atribuïdes al Servei de Gestió d'Espais Naturals Protegits de la Direcció General de Medi Natural i d'Avaluació Ambiental (Conselleria d'Agricultura, Desenvolupament Rural, Emergència Climàtica i Transició Ecològica).

Objectius generals

La normativa d'ordenació de l'espai natural protegit estableix el seu marc de gestió, de la qual es deriven els següents objectius estratègics en termes generals:

- Protegir i conservar els valors naturals, paisatgístics i culturals del Parc Natural.
- Assegurar la sostenibilitat de l'activitat socioeconòmica en l'àmbit de l'espai natural i la seua zona d'influència.
- Ordenar, regular i promoure les demandes d'activitat educativa i recreativa.
- Promoure la informació, sensibilització, participació i cooperació de la població local en la conservació del Parc Natural.
- Corregir i minimitzar els impactes derivats de l'activitat humana.
- Establir criteris de seguretat per a minimitzar riscos per als espais protegits i per als seus visitants.
- Coordinar les activitats d'altres organismes i institucions que puguen desenvolupar la seua activitat competencial en l'àmbit del Parc Natural, cooperant amb ells per a obtenir les màximes sinergies en benefici de la conservació dels ENP.

Els objectius i, sobretot, els criteris de gestió, en un espai com la serra de Mariola, com no pot ser d'una altra manera, van lligats de manera indivisible a la realitat sociocultural que l'envolta.

I. Conservació del medi



I. Conservació del medi



I.1. Conservació d'hàbitats

Es tracta en general d'actuacions puntuals dins de les competències pròpies de la direcció per a la gestió de l'espai natural protegit, però a més es consideren aquestes tasques de caràcter continu que duen a terme altres equips en desenvolupament de les seues competències en matèria d'espècies i hàbitats dependents del Servei de Vida Silvestre.





TRACTAMENTS DE LA VEGETACIÓ DERIVATS DE DANYS PER TEMPORALS

Objectius

Corregir les afeccions derivades de danys per temporals sobre la vegetació silvestre. Habilitar l'accés a vies de comunicació afectades en ambients forestals.

Reducir el material combustible a masses forestals a les bandes immediates de vies de comunicació o punts d'interès, reduir els perills de caiguda de branques i millorar l'entorn visualment.

Descripció d'actuacions

Si l'anterior any la incidència havia sigut molt puntual, en 2020 tot el contrari, l'inici de l'any ve signat pel temporal 'Glòria' que marcarà el transcurs dels següents mesos i condicionarà totalment la programació prevista al pla de gestió. Es pot dir que els danys a la vegetació per neu (i vent) van assolir una incidència de rècord, i que els seus efectes perdurarien en alguns llocs per molt de temps. El treball es va centrar i prioritzar sobre masses i infraestructures principals (per a alliberar les comunicacions primàries): tala de pins bolcats o trencats, desbrancament de peus, poda, trituració de les restes com ve fent-se amb la metodologia habitual aplicada amb criteris ambientals i retirada de restes. Les ubicacions més destacades: el mas de Galbis, la font Freda o la pista del Vinalopó, al llarg de tot l'accés de la ruta blava, el camí de la Cova Foradada i l'Ansari, la muntanya d'utilitat pública de Sotarroni, i la de l'Ombria, d'Agres a la Foia Ampla i al mas dels Arbres, camí del Portell, camí del Tros de Piuatxa, el camí de la Teixera, a la font del Tarragó a l'àrea recreativa i els voltants, l'accés de Serelles, la zona de la Quebrantada, camins rurals d'Agres i zona del Montblanc, per destacar-ne alguns, a més de molts altres trams de pistes forestals (la Bassa Roja, el Somo, el Reiner al Somet, els Capellans i el Pla, la zona de les Dotze...).

Avaluació

Amb la interrupció afegida del confinament, els treballs en alguns casos es van haver de prolongar fins a l'inici del mes de juny, de manera intercalada amb altres necessitats. Per aquest motiu i, davant les limitacions establertes a la normativa pel que fa a aquests tipus de treballs dins l'època de nidificació, l'equip de gestió del PN donà trasllat a la SubDG de la necessitat d'obtenir una exempció per poder finalitzar-los abans de l'estiu, la qual fou emesa en primera instància per al mesos d'abril i maig i posteriorment prorrogada fins el juny. Posteriorment (setembre/tardor) es van destinar alguns jornals a completar algunes necessitats relatives als danys produïts. Encara restaran visibles els efectes en molts rodals. S'han estimat unes 80 jornades completes de l'equip de manteniment en conjunt relacionades amb aquest apartat. Donada l'envergadura del conjunt d'actuacions es considera que les dades de longitud o superfície de tractament poder resultar esbiaixades, així i tot, s'ha estimat l'actuació sobre uns 945 peus; cal afegir complementàriament la poda i el desbrossament sobre unes 10 ha i la retirada i transport d'uns 40 m³ de fusta en domini públic.



MILLORA AMBIENTAL DE LES MASSES FORESTALS D'ALGUNS PARATGES D'INTERÉS

Objectius

Accelerar l'estat d'alguns rodals forestals cap a una etapa de successió més desenvolupada, naturalitzar l'estructura de les masses forestals amb diferents classes d'edat, bosquets i clarianes i augmentar la diversitat, reduir la densitat del pinar i fomentar la presència d'espècies més resilientes.

Descripció d'actuacions

La situació provocada pel temporal Glòria va condicionar la disponibilitat en relació a aquest apartat, en tot cas en aquest concepte es van realitzar actuacions a la Font Freda i a la zona de la Font del Tarragó, de manera complementària a l'anterior apartat. Es tracta d'actuacions destinades a la millora ambiental d'alguns rodals, i que també tenen paral·lelisme en concepte de prevenció d'incendis. Consisteixen en resum en l'eliminació de pins i en el reforç de les espècies frondoses (en aquest cas a la Font Freda), i puntualment amb reforç amb alguna plantació de diversificació (el cas de l'àrea de la Font del Tarragó), també es va completar actuacions anteriors al mas de Galbis.

Avaluació

Uns 40 pins es van eliminar a la Font Freda, en aquest concepte abans del temporal, durant dues jornades completes de l'equip. A la Font del Tarragó es van col·locar 250 plantes noves. Al mas de Galbis es va actuar sobre una superfície de 0,8 ha.



CONSERVACIÓ I MANTENIMENT A LES MICRORESERVES DE FLORA

Objectius

Conservar i millorar ambientalment els hàbitats que han motivat la declaració de les microreserves al Parc Natural.

Mantindre la senyalització i les infraestructures de protecció de les microreserves.

Coordinar esforços i recursos amb el PN per a la consecució òptima dels objectius de conservació del patrimoni natural en el context de les directives europees.

Descripció d'actuacions

A continuació es detallen les accions realitzades en 2020 concretament a microreserves del PN per la brigada de la Xarxa Natura 2000 d'Alacant adscrita al Servei de Vida Silvestre:

- MRF de la Font del Molí Mató (Agres): reg i manteniment de senyals.
- MRF Alt de la Cava (penya del Rellotge, Agres): manteniment de senyal i reposició de vinil; poda o tala de 80 pins per danys de neu.
- MRF del Recingle: manteniment de senyal i reposició de vinil; poda o tala de 33 pins per danys de neu.
- MRF de la Mola de Serelles (Alcoi): modificació de piquetes perimetrals (Ordre 9/2020).
- MRF de la Teixera d'Agres: manteniment de panell i modificació de piquetes perimetrals (Ordre 9/2020); poda o tala de 133 pins per danys de neu.

Avaluació

Aquest apartat potser supose un terç de la tasca duta a terme per la brigada de Xarxa Natura 2000 a aquest Parc Natural (uns 68 jornals), ja que la major part correspon al control de flora invasora.

I. Conservació del medi



I.2. Conservació de flora

Es tracta en general d'actuacions puntuals dins de les competències pròpies dins de la gestió de l'espai natural protegit, però a més es consideren aquestes tasques de caràcter continu que duen a terme altres equips en desenvolupament de les seues competències en matèria d'espècies i hàbitats o en matèria forestal.





INTRODUCCIÓ D'OMS (*Ulmus minor*) RESISTENTS A LA GRAFIOSI

Objectius

Recuperar algunes de les omedes que fins fa poc existien fins a la seua degradació o desaparició a causa de la grafiosi, tot posant a prova la resistència d'aquests exemplars a la malaltia.

Participar activament en aquest programa que en la seua primera fase té com a objectius conservar els recursos genètics de l'om (*Ulmus minor*) encara existents, i transmetre la seua variabilitat a futures generacions resistents obtingudes per millora genètica.

Descripció d'actuacions

Aquest projecte s'emmarca en el «Programa nacional de millora i conservació dels recursos genètics dels oms ibèrics» promogut pel Ministeri d'Agricultura, Pesca i Alimentació, la participació amb el qual té una sèrie de condicions establertes per al control i el seguiment de tots els exemplars donats i plantats.

Com es va descriure en l'anterior memòria, a principis de 2020 ja es van efectuar les plantacions a les ubicacions designades: Ull de Canals, barranc d'Ull de Canals, capçalera del Vinaopó, ermita de Santa Bàrbera (a més de les localitzacions dutes a terme per la brigada de Xarxa Natura 2000, p. ex. al barranc del Molí a Agres), amb desbrossament, realització de clots i col·locació de protectors, i georreferenciació. Durant l'estiu es va realitzar el reg a les plantacions. A finals d'any es va realitzar l'apertura de clots i replantació de substitució de marres, especialment a la zona de l'ermita de Santa Bàrbera, per afecció de la fauna salvatge (porcs senglars).

Avaluació

Es van plantar 150 oms, dos terços a Santa Bàrbera i un terç a la zona d'Ull de Canals. A l'estiu es va realitzar els coneguts regs de reforç. S'hi van reposar 50 marres posteriorment.



CONSERVACIÓ DEL PATRIMONI ARBORI MONUMENTAL

Objectius

Conservar el patrimoni arbori monumental i singular present a la serra, i concretament proposar i realitzar, en la mesura que es puga, intervencions puntuals tant de caràcter preventiu com pal·liatiu, en aquells exemplars que puguen patir alguna afecció.

Descripció d'actuacions

Com es va avançar aprofitant el moment de redacció de l'anterior memòria de gestió, el temporal Glòria va tindre afecció extremadament greu sobre l'auró de la Teixera, deixant en peu només una part de l'arbre. Es va realitzar la neteja de la gran quantitat de restes de llenya i el sanejament de l'única part que es va poder salvar.

Quant al roure de Trencacaps, es va realitzar una inspecció tècnica de l'arbre del PN amb el tècnic encarregat de patrimoni arbori monumental, a petició de la propietat. Posteriorment es van realitzar unes podes selectives en altura, de compensació i eliminació de fusta morta, per part de l'equip encarregat del CIEF.

Avaluació

Tant la inspecció com l'actuació posterior sobre el roure de Trencacaps conclou amb una valoració positiva de l'estat de l'arbre, també amb la desaparició d'una possible infecció per fongs al tronc. Cas contrari és el de l'estat de l'auró de la Teixera, del qual caldrà vigilar la supervivència en el futur immediat.



BANC CLONAL DE TEIXOS I HORT LLAVORER DE GALER DEL MAS DE GALBIS

Objectius

Mantindre aquest projecte a llarg termini de conservació *ex situ* del material genètic dels teixos d'hàbitat prioritari i del projecte de producció llavorera de galers, com un projecte assumit com a propi pel PN en col·laboració amb el CIEF.

Descripció d'actuacions

En 2020 s'ha continuat amb el manteniment bàsic d'aquests dos projectes relacionats, ubicats al mas de Galbis: revisió dels sistemes de reg, neteja de séquies...

Avaluació

Són uns projectes de conservació de material genètic a llarg termini; el CIEF segueix el creixement de les plantes; caldrà valorar en un temps la producció de llavors de galers.



CONTROL DE FLORA EXÒTICA INVASORA

Objectius

Continuar amb el control principalment d'*Ailanthus altissima* i *Robinia pseudoacacia* als punts on ja s'ha intervingut anys arrere per a l'erradicació.

Localització i inici del procediment a nous punts on es considere oportú i viable el control com a llocs de dispersió i l'erradicació.

Col·laborar amb la propietat privada per a la consecució dels objectius envers el control de flora invasora.

Descripció d'actuacions

Una temporada més s'ha continuat amb els tractaments de repàs de les localitzacions establides, dins de les actuacions portades a terme per la brigada de la Xarxa Natura 2000 del nord d'Alacant destinades principalment al control d'*A. altissima* i *R. pseudoacacia* (Annex II del Decret 213/2009, de 20 de novembre, del Consell, pel qual s'aproven mesures per al control d'espècies exòtiques invasores): Molí Paià (riu Barxell), font de Barxell, font dels Patos, mas d'Altamira, Baradello Merita, Baradello de Moia, baranc de l'Assut, barranc d'Ull de Canals, capçalera del riu Vinalopó (fàbriques de la Borrera i Blanes), mas de la Solaneta, mas de Nunyo, el Preventori, barranquet de Soler, ermita de Sant Cristòfol i pujada al Castell de Cocentina, mas d'Ull de Canals; algunes d'aquestes ubicacions també inclouen nous tractaments inicials (molí Paià, Nunyo...). La majoria són tractaments de segona temporada; a rodals ja controlats s'han realitzat algunes plantacions amb oms (font de Serelles, barranc de l'Assut).

Avaluació

S'ha actuat sobre una superfície total de 10.800 m². Amb aquest apartat de les actuacions dutes a terme per la citada brigada de la Xarxa Natura a l'àmbit del PORN de la serra de Mariola, s'han estimat 168 jornals. En conjunt (MRF i flora invasora) s'han estimat uns 236 jornals, que equivalen a una inversió prorratejada de 28.056,63 euros [font: coord. XN2000 Alacant]; això amb la suma de la col·laboració per a la trituració de l'equip de manteniment del PN per al tractament al riu Barxell.

I. Conservació del medi



I.3. Conservació de fauna

Es tracta en general d'actuacions puntuals dins de les competències pròpies dins de la gestió de l'espai natural protegit, però a més es consideren aquestes tasques de caràcter continu que duen a terme altres equips en desenvolupament de les seues competències en matèria d'espècies catalogades i els seus plans de recuperació, dependents del Servei de Vida Silvestre.





CONSERVACIÓ DE LES POBLACIONS DE CRANC DE RIU (*Austropotamobius pallipes*)

Objectius

Mantindre la dinàmica d'aquest projecte assumit com a propi pel PN, dins del pla de recuperació amb la supervisió del personal del Servei de Vida Silvestre.

Realitzar les tasques de seguiment escaient i certificar la reproducció a les poblacions existents objecte del projecte.

Continuar amb la tasca divulgativa i educativa.

Descripció d'actuacions

Aquest és un projecte assumit com a propi des del PN, però coordinat dins de les mesures per a la recuperació de l'espècie amb el Servei de Vida Silvestre. En 2020 bàsicament s'ha continuat amb les tasques de seguiment de les poblacions establides al Parc Natural.

Aquest curs, el projecte educatiu descrit en anteriors memòries, va ser novament iniciat, però es va veure truncat per motius obvis (novament cal esmentar el confinament i el tancament de les aules a conseqüència de l'emergència sanitària).

Avaluació

Se certifica la presència i l'èxit reproductiu a les dues poblacions objectiu.



CONSERVACIÓ DE LES POBLACIONS D'OFEGABOUS (*Pleurodeles waltl*)

Objectius

Establir els indrets potencialment més adequats per a la recuperació de l'espècie. Fomentar la importància dels punts d'aigua.

Augmentar la riquesa faunística d'espècies autòctones. Expandir la distribució de l'espècie per a minvar l'aïllament de les poblacions.

Col·laborar amb les mesures per a la recuperació espècies catalogades i mantindre la coordinació i l'execució de projectes comuns entre serveis.

Continuar amb la tasca divulgativa i educativa.

Descripció d'actuacions

Es dona continuïtat a aquest projecte, igualment assumit com a propi amb la supervisió del personal del Servei de Vida Silvestre. S'ha continuat amb la col·laboració amb el responsable de la gestió de la finca Buixcarró, declarada reserva de fauna amb l'interés en l'hàbitat per als amfibis, per al seguiment de les soltes realitzades amb anterioritat.

També, com s'ha descrit al títol anterior, en 2020 el projecte educatiu associat, es va veure paralitzat.

A conseqüència de l'aparició de peixos d'espècies exòtiques invasores a una de les basses on s'havia realitzat una solta, al Parc Natural, es va haver de realitzar una sèrie d'accions per a intentar extraure'ls (captura, buidat...), i un esforç addicional en la divulgació i la senyalització. En moltes ocasions, la solta d'animals al medi natural per part de particulars, potser moltes vegades per desconeixement, pot resultar molt perjudicial en relació amb la conservació de la biodiversitat.

Avaluació

Cal assenyalar l'èxit de la solta a la reserva de fauna del Buixcarró en poc temps. A més, es va realitzar una primera solta puntual, amb uns 30 exemplars procedents de la cria en captivitat, a una nova ubicació del Parc Natural considerada amb millors condicions.



REINTRODUCCIÓ DE *Triops cancriformis*

Objectius

Frenar la regressió de les poblacions de l'espècie en territori valencià.

Participar en les actuacions de conservació dutes a terme per la Conselleria.

Dur a terme assajos de reintroducció per a la consecució dels objectius del programa, i per a la conservació dels hàbitats prioritaris i de la biodiversitat al Parc Natural en general.

Descripció d'actuacions

Triops cancriformis és un crustaci d'aigua dolça que desenvolupa el seu cicle a bassons temporals mediterranis (hàbitat prioritari de la Unió Europea). En 2018 la Conselleria va elaborar l'informe «Presència de *Triops cancriformis* en la Comunitat Valenciana» davant de la percepció de la merma de les poblacions en el territori. Des d'aleshores es van iniciar diferents accions (prospeccions, arreplega de sediment per a l'eclosió d'ous en cultiu, reintroduccions) envers l'aturada de la regressió i la seua conservació. Durant 2020 al Parc Natural de la Serra de Mariola s'ha mostrat la predisposició i s'ha observat la idoneïtat per a dur endavant algun assaig de reintroducció.

Avaluació

De moment en 2020 només s'ha fet una observació d'alguns punts amb condicions favorables o d'indrets òptims per a la creació de bassons temporals, per a possibles assajos de reintroducció.



GESTIÓ DE LA RESERVA DE FAUNA DEL CANYET DE LES PEDRERES DE SANT CRISTÒFOL

Objectius

Dur endavant el manteniment del canyet i de la reserva de fauna dins del projecte de conservació engegat fa dues dècades, i des de 2018 a càrrec de l'Ajuntament d'Alcoi.

Desenvolupar el manteniment de la reserva de fauna, amb l'aportació de menjar, i dinamitzar el vessant divulgatiu i educatiu, per part de l'entitat local responsable.

Col·laborar amb l'Ajuntament d'Alcoi en el vessant tècnic i de seguiment del projecte.

Estimar l'èxit reproductiu de la colònia.

Descripció d'actuacions

L'Ajuntament d'Alcoi ha continuat duent endavant el manteniment del projecte amb la gestió i l'aport de carronyes i el manteniment de la reserva de fauna del Canyet de les Pedreres, declarada mitjançant l'Ordre de 22 de febrer de 2005, de la Conselleria de Territori i Habitatge, i ubicada la MUP de Sant Cristòfol. Igualment, ha continuat amb el vessant d'explotació didàctica o educativa, durant el període en què ha sigut possible en 2020, destacant unes jornades de visites amb motiu del Dia Mundial del Medi Ambient. Des del vessat tècnic, cal destacar la represa del marcatge de voltors durant l'època tardorenca de dispersió, consistent en la captura de voltors, el seu anellatge, la presa de dades d'edat i de mostres de plomes per al sexat i posterior alliberament, tasques totes elles realitzades, de nou, pel personal del PN. Es van realitzar dues jornades de marcatge, en la primera amb la captura d'un voltor negre. En 2020, l'equip del centre de recuperació de fauna salvatge de Santa Faç, va dur a terme el seguiment de la reproducció a les ubicacions conegudes en la província d'Alacant.

Avaluació

En relació a la carronya, en 2020 es van aportar uns 19.433 kg, xifra una mica superior a la d'anys anteriors. S'han comptabilitzat al voltant d'uns 350 participants en 6 dies d'activitats (tenint en compte les jornades intensives i per torns al juny). Es van marcar uns 50 voltors, dels quals dos terços de primer marcatge i la resta recuperats. Quant a la reproducció, es controlen 18 parelles amb èxit, en tres ubicacions dins de la unitat de gestió, 2 en la serra de Mariola (a més hi ha una altra coneguda fora de l'àmbit però a la rodalia del parc); aquesta dada suposa la confirmació negativa del descens progressiu de l'èxit reproductiu, des de màxim assolit, de fa una dècada ençà.



MANTENIMENT D'ESTRUCTURES PER AL FOMENT DE LA FAUNA SALVATGE

Objectius

Facilitar l'accés a l'aigua en ambients forestals amplis per al foment de la fauna salvatge.
Mantindre les instal·lacions de projectes de conservació executats en anteriors anualitats.

Descripció d'actuacions

Els abeuradors propis, ubicats a la MUP de l'Ombria de Mariola i a la MUP del mas de Galbis, van ser adaptats per a funcionar de manera autònoma i així optimitzar recursos i desplaçaments, amb la qual cosa ara es tracta simplement de realitzar una supervisió i un manteniment mínim.

Avaluació

Es comprova el funcionament òptim amb la mínima despesa de recursos, una inspecció anual.



RECUPERACIÓ DE FAUNA SALVATGE

A continuació es resumeixen els ingressos d'animals salvatges als centres de recuperació de fauna (CRF) de la Conselleria, procedents dels termes dels municipis de l'àmbit d'influència del PN:

MES	ESPÈCIE	CAUSA	TM
gener	<i>Bubo bubo</i>	tir	Alcoi
febrer	<i>Accipiter nisus</i>	traumatisme	Alcoi
febrer	<i>Sciurus vulgaris</i>	verí	Alcoi
abril	<i>Apus apus</i>	traumatisme	Alcoi
abril	<i>Apus pallidus</i>	traumatisme	Muro
abril	<i>Buteo buteo</i>	atropellament	Banyeres
abril	<i>Meles meles</i>	atropellament	Muro
maig	<i>Athene noctua</i>	cria	Cocentaina
maig	<i>Delichon urbicum</i>	atrapat	Alcoi
maig	<i>Delichon urbicum</i>	indeterminada	Alcoi
maig	<i>Martes foina</i>	electrocució	Alcoi
maig	<i>Sus scrofa</i>	verí	Bocairent
maig	<i>Trachemys scripta elegans</i>	troballa	Cocentaina
juny	(x5) <i>Apus apus</i>	cria	Alcoi
juny	(x2) <i>Apus apus</i>	cria	Bocairent
juny	(x2) <i>Apus apus</i>	cria	Cocentaina
juny	<i>Apus pallidus</i>	traumatisme	Alcoi
juny	<i>Apus pallidus</i>	cria	Alcoi
juny	<i>Apus pallidus</i>	cria	Cocentaina
juny	<i>Athene noctua</i>	cria	Cocentaina
juny	<i>Athene noctua</i>	cria	Muro
juny	<i>Buteo buteo</i>	traumatisme	Cocentaina
juny	<i>Falco tinnunculus</i>	cria	Banyeres
juny	<i>Genetta genetta</i>	atropellament	Alcoi
juny	<i>Gyps fulvus</i>	indeterminada	Banyeres
juny	<i>Gyps fulvus</i>	electrocució	Cocentaina
juny	(x2) <i>Sus scrofa</i> var. <i>domestica</i>	troballa	Alcoi
juliol	(x1) <i>Apus apus</i>	cria	Alcoi
juliol	(x9) <i>Apus apus</i>	cria	Cocentaina
juliol	<i>Apus apus</i>	cria	Muro
juliol	(x2) <i>Apus pallidus</i>	cria	Alcoi
juliol	<i>Athene noctua</i>	traumatisme	Alcoi
juliol	<i>Athene noctua</i>	cria	Cocentaina
juliol	<i>Columba livia</i> var. <i>domestica</i>	indeterminada	Alcoi
juliol	(x3) <i>Delichon urbicum</i>	cria	Alcoi
juliol	<i>Delichon urbicum</i>	cria	Banyeres
juliol	<i>Delichon urbicum</i>	cria	Cocentaina
juliol	<i>Falco tinnunculus</i>	desnutrició	Alcoi

I. Conservació del medi



juliol	<i>Felis catus</i>	verí	Alcoi
juliol	<i>Motacilla alba</i>	cria	Cocentaina
juliol	<i>Sus scrofa</i>	verí	Alcoi
juliol	<i>Vulpes vulpes</i>	indeterminada	Alcoi
juliol	<i>Vulpes vulpes</i>	verí	Alcoi
agost	(x2) <i>Apus pallidus</i>	cria	Alcoi
agost	<i>Athene noctua</i>	traumatisme	Alcoi
agost	(x6) <i>Delichon urbicum</i>	cria	Alcoi
agost	<i>Delichon urbicum</i>	cria	Muro
agost	<i>Riparia riparia</i>	cria	Alcoi
setembre	<i>Apus pallidus</i>	cria	Alcoi
setembre	<i>Apus pallidus</i>	cria	Muro
setembre	<i>Athene noctua</i>	traumatisme	Muro
setembre	<i>Bubo bubo</i>	electrocució	Muro
setembre	(x3) <i>Buteo buteo</i>	probable electrocució	Muro
setembre	<i>Delichon urbicum</i>	cria	Alcoi
setembre	<i>Falco tinnunculus</i>	traumatisme	Cocentaina
octubre	<i>Aquila fasciata</i>	probable electrocució	Alcoi
octubre	<i>Falco tinnunculus</i>	probable electrocució	Muro
octubre	<i>Falco tinnunculus</i>	tir	Muro
novembre	<i>Ardea cinerea</i>	traumatisme	Alcoi
novembre	<i>Genetta genetta</i>	atropellament	Muro
novembre	(x2) <i>Mauremys leprosa</i>	decomís	Muro
novembre	<i>Strix aluco</i>	atrapat	Alcoi
novembre	<i>Trachemys scripta elegans</i>	decomís	Muro
desembre	<i>Accipiter nisus</i>	traumatisme	Banyeres
desembre	<i>Ammotragus lervia</i>	tir	Alcoi
desembre	<i>Bubo bubo</i>	electrocució	Agres
desembre	<i>Testudo graeca</i>	traumatisme	Alcoi

I. Conservació del medi



I.4. Prevenció d'incendis

El Servei de Prevenció d'Incendis Forestals, dependent de la Direcció General de Prevenció d'Incendis Forestals, és el departament competent en matèria de prevenció d'incendis (d'altra manera cal recordar que l'extinció s'adscriu a l'Agència Valenciana de Seguretat i Resposta a les Emergències). En concepte de vigilància, d'acord amb el Pla 2020-2021, al PN hi actuen 3 unitats de vigilància mòbils (A-241 comarcal, A-204 i A-240 comarcal) i parcialment 3 més (V-602, A-201 i A-203), repartides per demarcacions i comarques, i el punt de vigilància fixa (observatori forestal) d'Agres, en actiu pràcticament tot l'any amb diferent horari, a més d'aquell del Menejador (Font Roja) en la seua conca visual. Igualment el Parc Natural du a terme algunes accions concretes, relacionades amb la prevenció, amb els recursos propis, per a la consecució dels objectius de gestió de l'espai natural protegit.

En l'apartat de planificació, en 2020 ha continuat el tràmit administratiu relatiu a la revisió del Pla de Prevenció d'Incendis Forestals del PN de la Serra de Mariola.





DESBROSSAMENTS SELECTIUS DE LA VEGETACIÓ A ÀREES D'ÚS PÚBLIC

Objectius

Reduir el combustible a l'interior de les àrees d'ús públic mitjançant desbrossament del material vegetal *in situ*, i mantindre les infraestructures.

Adequar les àrees destinades a l'ús públic durant l'època de major creixement d'herbàcies.

Tindre en compte la fenologia de les espècies, per tal de respectar l'òptim de floració i ajustar els temps de manera compatible amb els criteris de conservació de la biodiversitat.

Descripció d'actuacions

Continuant amb les tasques habituals de periodicitat anual, els desbrossaments en algunes àrees recreatives, vials i altres punts d'interés són manuals i selectius, i programades amb un criteri fenològic a l'hora d'ajustar el moment oportú en relació a la floració i la dispersió de llavors de les espècies en general, per compatibilitzar la conservació amb les mesures de seguretat. En aquelles àrees, segments de vials o punts on és possible, es fa servir el tractor cedit per l'Ajuntament d'Alcoi per a la unitat de gestió. D'aquesta manera, l'equip del PN ha realitzat treballs a altres ENP de la unitat.

Desbrossaments manuals: àrea del Preventori, entorn del CI del PN (mas d'Ull de Canals), assegador de Santa Bàrbera, accés al barranc del Cint, font del Tarragó, el Convent d'Agres, zona prevista d'heliport a Gormaget (Aj. d'Alcoi), accés a la capçalera del riu Vinalopó.

Desbrossaments amb tractor: assegador de Santa Bàrbera, camí del Convent, barranquet de Soler, pista del Vinalopó, camí de dalt d'Agres a Alfafara, camins de les Dotze, camins de la Mola d'Agres.

Aquestes actuacions es realitzen de manera transversal, sempre amb algun complement, com és el cas de la reparació de la séquia de la font del Pla de Santa Bàrbera.

Avaluació

S'ha estimat en conjunt, unes 60 jornades en total (la majoria d'elles amb l'equip complet de 4 treballadors) i una superfície d'actuació superior a 10 hectàrees.



TRACTAMENTS DE LA VEGETACIÓ A LES FRANGES DE CAMINS I PISTES FORESTALS

Objectius

Reduir el combustible i augmentar la seguretat a les vores de les principals vies de comunicació, i mantindre les infraestructures.

Posar en pràctica una metodologia que incorpora criteris ambientals tant en l'extracció de restes vegetals com en l'estructura de les masses adjacents.

Descripció d'actuacions

Aquests treballs amb els mitjans propis del PN se solen dur a terme amb independència dels projectes d'obra que es puguen executar en el marc dels diferents plans de prevenció d'incendis. En 2020, donada la situació derivada del temporal Glòria, com ja s'ha expressat, els treballs bàsicament es van dirigir a la reducció de danys. A més de la relació amb aquest apartat, es considera que també es relaciona amb el capítol de correcció d'impactes i seguretat. Cal explicar també que aquests treballs duen aparellada l'extracció de llenya amb criteri ambiental. La llenya més grossa produïda en terrenys públics es trau a punts accessibles, a disposició de la població segons el cas, i tot el gran volum restant es tritura *in situ*.

Avaluació

Veure a apartat de 'danys per temporals' i de 'correcció d'impactes i seguretat'.



SERVEI DE TRITURACIÓ DE RESTES AGRÍCOLES

Objectius

Evitar l'ús del foc per a l'eliminació de restes agrícoles en l'interior del PN com a mesura preventiva i de bones pràctiques agrícoles.

Descripció d'actuacions

Segona temporada d'aquest servei, dispostat pel Servei de Prevenció d'Incendis Forestals, com a bones pràctiques i solució d'eliminació de restes agrícoles sense ús del foc a l'àmbit del PN. A banda de l'oferiment com a servei públic destinat a propietaris particulars, es pretén també donar a conèixer altres mètodes diferents de les cremes agrícoles de costum, i amb la reincorporació a la terra de la matèria orgànica. A la unitat de gestió Mariola-Font Roja, es va dur a terme la coordinació d'aquest servei des del Parc Natural de la Serra de Mariola i, una vegada ja arreplegades les sol·licituds, es va dur endavant mitjançant una brigada formada per dues persones dotades d'un vehicle tot terreny, eines i una màquina biotrituradora, que va estar activa des de la segona quinzena de febrer fins a la primera de juliol.

Cal comentar, per la seua relació amb el servei, que als parcs naturals amb servei de trituració es va mantindre la prohibició de les cremes agrícoles també després del període de confinament (Resolució de 10 d'abril de 2020, del director general de Prevenció d'IF).

Avaluació

En 2020 s'ha actuat durant 82 jornades (dies efectius de treball) en 72 parcel·les, corresponents a 50 propietaris, amb una estimació de 120,75 tones de restes vegetals.



PROJECTES D'EXECUCIÓ D'OBRES DE PREVENCIÓ D'INCENDIS

Objectius

Mantindre i adaptar infraestructures de prevenció d'incendis com les àrees tallafocs en el context dels plans de prevenció d'incendis del PN i de demarcació.

Descripció d'actuacions

La conclusió de l'execució del projecte «Nova obertura, adaptació i manteniment d'àrees tallafocs (no ZAU) en terrenys gestionats per la Generalitat en la Demarcació d'Alcoi» (DT Alacant) s'allarga fins a principis de 2020 (a la MUP de l'Ombria de Mariola a TM d'Agres). Les obres es complementen amb un projecte de reparació i manteniment de pista forestal iniciat també a 2019, i el manteniment de diferents dipòsits i de l'observatori (en els períodes 2019-2020 i 2020-2021).

Avaluació

D'acord amb les dades facilitades per la DG de Prevenció d'IF, les actuacions d'àrees tallafocs han estat d'uns 12 km, amb una inversió corresponent a 2020 de 19.701,60 €, vora 15 km de pistes forestals, amb 39.288,06 € d'inversió relativa a 2020, i 36.706,18 € en concepte de dipòsits i observatoris en el PN.



ACTUACIONS DINS DEL PLANS LOCALS DE PREVENCIÓ D'INCENDIS

Objectius

Mantindre i adaptar infraestructures de prevenció d'incendis en el context dels plans locals de prevenció d'incendis forestals aprovats fins a la data.

Descripció d'actuacions

Consisteix en els treballs forestals realitzats per part d'alguns ajuntaments dins de les actuacions previstes per a aquesta anualitat d'acord amb els plans locals de prevenció d'incendis forestals (PLPIF) en vigor. En 2020 l'Ajuntament de Bocairent ha continuat amb la realització de treballs silvícoles. L'Ajuntament d'Alfafara, que ha vist aprovat el seu PLPIF en 2020 (DOGV 8949), va dur a terme algunes actuacions puntuals amb brigada local.

Avaluació

Les condicions per a l'execució dels projectes anuals han d'enquadrar-se en la tramitació dels expedients administratius corresponents, en compliment de la normativa específica i sectorial d'aplicació.



VOLUNTARIAT DE PREVENCIÓ

Els grups que han col·laborat amb el pla de vigilància en l'àmbit del parc en la campanya de 2020, per mitjà de la convocatòria de subvencions i la resolució corresponents, han sigut els següents: ACIF-Alcoi (10.000 €), Ajuntament d'Alcoi (10.000 €), Ajuntament de Banyeres de Mariola (6.140 €) i Associació Mariola Verda (10.000 €). Altres properes de l'àmbit comarcal: ADHIF (10.000 €).

INCENDIS FORESTALS

A la següent taula se citen els incendis a terrenys forestals ocorreguts a 2020 registrats als butlletins de la unitat tècnica (UT-902) del Servei de Prevenció d'Incendis Forestals a l'àmbit territorial del PORN de la Serra de Mariola:

Data	TM	Sup. (ha)	Causa	Paratge
15 de juny	Alcoi	0,1	4	El Preventori
19 d'agost	Bocairent	0,003	3	Casa de Borja
19 d'agost	Cocentaina	0,001	2	baixadr del tren

Codis causes: 0 llamp, 1 intencionats, 2 negligències, 3 desconeguda, 4 investigació, 5 altres

Segons aquestes dades, la superfície afectada en 2020 és de poc més de mil metres quadrats.

I. Conservació del medi



I.5. Conservació del patrimoni cultural

Sempre ha quedat palés l'interés en la conservació i la valorització del patrimoni cultural i etnològic del PN de la Serra de Mariola, ja que en importància cal equiparar-lo al natural. Les competències en matèria de patrimoni cultural catalogat recauen en la Conselleria d'Educació, Cultura i Esport, i en suma, dins del marc d'actuació propi de la gestió de l'espai natural protegit, es duen a terme diferents accions.





PROJECTE DE RESTAURACIÓ DEL TORREJÓ ALS VOLTANTS DEL CASTELL DE COCENTAINA

Objectius

Consolidar les restes d'aquest bé patrimonial i impulsar el coneixement mitjançant la divulgació i la interpretació.

Descripció d'actuacions

L'Ajuntament de Cocentaina és el promotor del projecte «Recuperació i posada en valor del Torrejó en l'entorn del Castell de Cocentaina», que va ser iniciat l'any 2019 i conclou l'execució en 2020. En 2020 es realitza la senyalització i adaptació de l'accés, un vol en dron per part d'una empresa especialitzada de patrimoni històric, i la instal·lació d'un plafó interpretatiu d'acord amb el Manual de senyalització d'ENP.

Avaluació

El pressupost final d'execució del projecte va ascendir a 129.251,41 €.



EXCAVACIONS ARQUEOLÒGIQUES AL CASTELLAR

Objectius

Obtindre nova informació sobre aquest antic poblat fortificat medieval andalusí tan important per a la història del poble d'Alcoi.

Descripció d'actuacions

Aquest projecte anomenat «El *hîşn* islàmic del Castellar d'Alcoi» va ser impulsat pel Museu Arqueològic Municipal Camilo Visedo Moltó l'any 2016, i compta amb la coordinació de l'arqueòleg col·laborador del museu Germán Pérez Botí. En 2020 es du a terme una nova campanya, durant les tres primeres setmanes del mes de juliol. Es preveu la continuïtat amb successives campanyes en els pròxims anys, a més de l'elaboració del corresponent projecte de consolidació i valorització.

Avaluació

Segons la «Memòria interpretativa de 2020», el Castellar d'Alcoi es presenta com un dels jaciments referents per a entendre el procés d'islamització a l'interior de la província d'Alacant.

L'actuació arqueològica en 2020 ha tingut com a objectiu principal ampliar el Sector 2A del jaciment, ampliant a 12 m² respecte a la campanya anterior de 2019.



LÍNIES D'ACTUACIÓ CONJUNTES AMB LA CONSELLERIA DE CULTURA: EL CAS DE LA CAVA DE L'HABITACIÓ I LA DEL BUITRE

Objectius

Evitar la pèrdua amb la consolidació dels elements conservats fins ara d'una de les caves més conegudes de Mariola, la de l'Habitació, declarada com a Bé de Rellevància Local (BRL).

Fomentar la col·laboració entre departaments amb diferents competències sobre el territori. Iniciar una línia d'actuació conjunta amb Cultura i ajuntaments, a mitjà i llarg termini, per a la conservació del patrimoni cultural.

Descripció d'actuacions

En 2020 es va reprendre la coordinació amb el Servei Territorial d'Alacant de Cultura per a l'elaboració d'un projecte de conservació de la cava de l'Habitació i la del Buitre. Aquest fet resulta un punt de partida per a l'establiment d'una línia de col·laboració conjunta per a la conservació del patrimoni cultural del Parc Natural a mitjà o llarg termini, traduït en l'elaboració d'un pla director a elaborar en les properes anualitats, en conveni també amb els ajuntaments.

Avaluació

A finals de 2020 es realitzen les primeres reunions en aquest sentit, i l'esborrany del document es durà a terme a la propera anualitat. Igualment, en el cas concret de la cava de l'Habitació i la del Buitre, com a primeres passes d'aquesta iniciativa coordinada conjuntament, tindrà la seua evolució ja des de principis de 2021.

I. Conservació del medi



I.6. Conservació de llocs d'interés geològic

La conservació del patrimoni geològic no compta amb una competència específica o amb una figura de protecció, en aquest cas més enllà de la cobertura que sí li dota el context normatiu d'espais naturals protegits. Cal destacar, a més, que el cas específic que ocupa aquest apartat (la cova de la Sarsa) resulta totalment transversal, donada la confluència i la importància d'altres figures de protecció que hi alberga.



ESTUDIO DE CAPACIDAD DE ACOGIDA

COVA DE LA SARSA, PARC NATURAL DE LA SERRA DE MARIOLA (BOCAIRENT)





ESTUDI DE CAPACITAT D'ACOLLIDA DE LA COVA DE LA SARSA I PRIMERES ACCIONS PER A LA REGULACIÓ DE L'ACCÉS

Objectius

Documentar els valors patrimonials i d'interés per a la conservació, de caràcter multidisciplinari, que alberga la cova de la Sarsa.

Fer valdre les diferents figures de protecció que conviuen a la cavitat i estimar la capacitat d'acollida d'acord amb els criteris de conservació.

Gestionar vies oportunes per a la redacció de projectes d'execució per a la conservació i valorització de la cavitat i, derivat d'açò, aplicar un sistema de regulació pràctic, en coordinació amb l'administració competent en matèria de patrimoni cultural i amb la propietat privada.

Descripció d'actuacions

En 2020 es lliura el document final d'estudi inicial encarregat, per licitació, a l'empresa Gea Ambiental, com es va descriure a l'anterior memòria. A finals d'any es realitzen els primers contactes amb els Serveis Territorials de Cultura, per a començar a plantejar línies d'actuació a desenvolupar, i paral·lelament amb l'Aj. de Bocairent, per a establir quins són els mecanismes i les accions necessàries per a dur endavant les propostes (finançament per a la redacció de projecte d'execució, etc.), i sobretot amb la persona titular dels terrenys, per a expressar les intencions i establir els canals administratius o convenis per a dur endavant la línia d'actuació plantejada. En aquest darrer punt, cal comentar també que ja es duen a terme accions de mediació destinades a la canalització i la senyalització d'accés al camí del Carrascalet, de col·laboració amb la propietat, per a la compatibilització del trànsit amb els drets privats.

Avaluació

De moment només s'han donat les primeres passes, i durant les properes anualitats es pretén desenvolupar les línies d'actuació. Aquest títol va lligat directament també al capítol anteriorment descrit al voltant de la iniciativa conjunta del PN amb Cultura, per a l'elaboració d'un pla director per a la conservació de patrimoni cultural.

2. Gestió de l'ús públic



2. Gestió de l'ús públic



2.1. Manteniment d'infraestructures, equipaments i senyalització

Es coneix per «equipament» d'ús públic a la instal·lació fixa o mòbil destinada a prestar suport físic a les activitats i programes d'ús públic. La seua utilitat pot residir en si mateixa o servir de recurs bàsic a serveis prestats per personal especialitzat (*Conceptos de uso público en los espacios naturales protegidos - manual 01*, Europarc-España, 2005). En aquest sentit l'equip de manteniment i conservació del PN realitza tasques molt diverses.



2. Gestió de l'ús públic



MANTENIMENT DE LES RUTES OFICIALS DEL PN

Objectius

Mantindre i millorar el conjunt d'equipaments per a la visita en el que es basa l'eina principal de divulgació d'atenció als usuaris, i l'oferta més habitual de promoció destinada a grups familiars i visitants genèrics del PN.

Realitzar un seguiment periòdic per a conèixer l'estat de les rutes pròpies del PN.

Descripció d'actuacions

Des del PN s'intenta observar de manera més específica l'estat de les rutes pròpies, per a la realització de les reparacions o les millores que es puguen considerar. En aquesta anualitat, s'ha treballat principalment a la ruta blava, per una banda amb l'ampliació dels trams de barana i la cartelleria, en la zona en regeneració, per a intentar dissuadir de l'accés perjudicial a les vores del riu i evitar la compactació evident del sòl; d'altra banda, es va adequar i senyalitzar un itinerari alternatiu d'enllaç amb el camí de la cova Foradada amb la ruta blava, pel mas de Galbis també com a recurs i punt d'interés, tot evitant-hi el pas per la fàbrica de Blanes, en estat de ruïna, amb el pas tallat per motius de seguretat.

Avaluació

S'estimen 9 jornades de treball (corresponents a 26 jornals) i una longitud d'actuació d'uns 1.100 metres.

2. Gestió de l'ús públic



MANTENIMENT DEL CENTRE D'INFORMACIÓ DEL PN

Objectius

Realitzar les feines de manteniment necessàries per a poder oferir l'equipament de recepció i atenció propi del PN, tant de la mateixa infraestructura com del seu espai exterior, en estat òptim.

Organitzar les estances interiors destinades a oficina, magatzem i taller, per a una correcta optimització de l'espai necessari per al desenvolupament de les tasques realitzades pel personal del PN.

Descripció d'actuacions

Les actuacions puntuals dutes a terme en 2020 es resumeixen en el manteniment de l'accés (poda de moreres i arreglament de baranes), l'arreglament d'illeta de l'espai d'aparcament de l'alberg i construcció d'altres murs de pedra. A més, es van realitzar les modificacions oportunes, quant a les dependències i el mobiliari, per a l'adaptació de les mesures de contingència per la Covid-19.

Avaluació

Les tasques van realitzar-se de manera contínua en funció de l'optimització de l'organització de les actuacions i els desplaçaments, de manera conjunta amb el manteniment de ferraments i materials al taller. S'han comptabilitzat 22 jornades parcials, de l'equip de manteniment complet, destinades a aquest apartat.

2. Gestió de l'ús públic



ADEQUACIÓ I MANTENIMENT DE LES ÀREES RECREATIVES DEL PN

Objectius

Realitzar les feines de manteniment necessàries pels desperfectes derivats de l'ús o de les condicions ambientals, per a poder oferir uns equipaments recreatius i de lleure en estat òptim.

Coordinar les tasques i optimitzar recursos de manera conjunta amb altres equips i departaments amb diferents àrees competencials dins del PN.

Realitzar un seguiment periòdic per a conèixer l'estat de les àrees recreatives d'ús públic del PN.

Descripció d'actuacions

Es tracta del manteniment general de les àrees recreatives del PN amb ús públic no privatiu gestionades per la GVA o ajuntaments. La brigada de Senda Verda, adscrita a les seccions forestals territorials, s'encarrega dels equipaments recreatius forestals, que en el cas de Mariola se centren en l'AR de la Font de Mariola, l'AR de Montblanc o de la Font del Molí Mató, i l'AR de la Font del Tarragó. En el cas de l'AR del Preventori, que és de gestió municipal, també es col·labora directament. L'AR de l'ermita de Sant Cristòfol és gestionada per l'Ajuntament de Cocentaina, a més de la de l'ermita de Santa Bàrbara, on l'ajuntament va sol·licitar l'autorització per a la realització d'actuacions de manteniment. El personal del PN realitza un seguiment periòdic de l'estat de les àrees recreatives d'ús públic del PN.

Avaluació

El treball realitzat per la brigada de Senda Verda es realitza de manera periòdica al llarg de tot l'any i amb àmbit provincial.

2. Gestió de l'ús públic



PROPOSTES DE MILLORA DE LA SENYALITZACIÓ OFICIAL INTERNA I EXTERNA DEL PN

Objectius

Valorar les necessitats de senyalització oficial del Parc Natural.

Buscar vies de finançament per a cobrir importants mancances de senyalització tant interna com externa al PN.

Descripció d'actuacions

En 2020 es va dissenyar i es va incloure en la licitació general d'ENP senyalització de regulació per a l'aparcament del CI del PI, per a la zona de protecció integral del riu Vinalopó, i de normativa per a la senda de les caves (ruta verda) en relació a les limitacions de circulació en BTT. Aquesta senyalització ve relacionada amb algunes problemàtiques d'ús públic, derivades de l'augment de diferents activitats o hàbits recreatius o esportius no compatibles amb la normativa de l'ENP amb els consegüent impactes o aparició de conflictes d'ús (pernoctes, bany, trànsit, etc.).

D'altra banda, des del PN s'insisteix en la necessitat de resoldre la necessitat de millora de la senyalització interna (informativa, orientativa, interpretativa, normes i recomanacions...), i especialment externa (d'ubicació, direcció i informativa) del PN, ja que aquesta darrera mai a comptat amb un projecte d'execució dut a terme. Així es va redactar un nou projecte per al llançament de la proposta pressupostada al fil d'una reunió mantinguda amb la gerència de la Mancomunitat de Municipis de l'Alcoià i el Comtat, i indirectament amb l'Agència Valenciana de Turisme, a la cerca de vies de coordinació i col·laboració.

Paral·lelament s'han realitzat accions destinades a cobrir necessitats puntuals: petició de reparació o reposició de senyal de trànsit d'accés al CI del PN, malmesa per diferents incidències (CV-795, Diputació d'Alacant), tràmit de permisos per a la instal·lació de senyalització perimetral.

Avaluació

Aquestes línies d'actuació es troben obertes, en tràmit o en espera de resposta.

2. Gestió de l'ús públic



TASQUES RELACIONADES AMB LA SENYALITZACIÓ OFICIAL I CARTELLERIA PRÒPIA

Objectius

Mantindre la cartelleria de diferents punts, del manual oficial o elaborada amb recursos propis com a suport a la gestió, en estat òptim.

Descripció d'actuacions

Per una banda es considera en aquest apartat el manteniment de la cartelleria d'elaboració amb recursos propis, com s'ha detallat al títol de manteniment de les rutes oficials del PN. D'altra banda es va procedir a la instal·lació de noves senyals de reposició, oficials del manual de senyalització d'ENP, de la comanda realitzada en anualitat anterior: reposició de cartells interpretatius, d'inici de ruta, de recomanacions i d'equipaments d'ús públic i recreatius, instal·lació de nou de senyalització perimetral del PN a accessos principals.

Avaluació

Aquest conjunt de treballs s'han realitzat durant 16 jornades de treball de l'equip de manteniment.

2. Gestió de l'ús públic



GESTIÓ DE SENDERS HOMOLOGATS

Objectius

Gestionar l'oferta d'equipaments (xarxa de sendes) sense augment significatiu de l'actual (com ja es va posar de manifest temps enrere), per tal de dotar-la de major coherència com a xarxa, i realitzar una regulació efectiva de l'activitat del senderisme al PN.

Realitzar propostes de millora en relació a la dinamització socioeconòmica i a la seguretat, d'acord amb els criteris de gestió per a la conservació.

Descripció d'actuacions

Des del PN s'ha insistit en la correcció de la informació cartogràfica disponible al visor de la GVA i en l'execució pendent de dues modificacions aprovades al pas del GR-7 per terme municipal d'Alcoi (com s'ha descrit a anteriors memòries i plans de gestió); i paral·lelament amb la revisió de tot el traçat del GR-7, amb les propostes provisionals al pas pel PN registrades des del departament de Senda Verda (encarregat del sender i de les instal·lacions recreatives forestals).

D'altra banda, s'ha dut a terme el procediment d'homologació definitiva del GR-330 promogut per la Diputació d'Alacant (amb l'acceptació de suggeriments del PN dirigits a evitar redundàncies, duplicitats o saturació de senyalització en alguns trams concrets).

Des del PN es va tindre constància de la promoció d'un nou sender de gran recorregut, amb afecció total al PN, promogut i ja anunciat per la Universitat d'Alacant, però del qual per contra no es tenia cap constància oficial, ni de proposta ni de cap tràmit. Des del PN es van realitzar diferents consultes i notificacions sobre aquest assumpte amb la Direcció Territorial competent als efectes oportuns i, gràcies a aquestes gestions, a hores d'ara el promotor ha sotmés el sender al procés d'homologació pertinent. Igualment es va contactar amb les persones promotores per tal d'informar detalladament de la normativa, els procediments preceptius i els informes vinculants, a més dels criteris de gestió establerts al Parc Natural (respecte al no augment quantitatiu de la xarxa) i la inconveniència de la difusió ja duta a terme d'una proposta sense autorització amb nombroses incompatibilitats a l'àmbit del PN. Es continuarà supervisant aquest assumpte ja entrat el 2021, amb la disposició del PN per a atendre particularment els promotors d'aquest sender.

Avaluació

Les accions descrites es troben en tràmit o pendents de conclusió.

2. Gestió de l'ús públic



2.2. Atenció als visitants

Com es descriu a continuació, dins d'aquest apartat l'equip tècnic del PN porta endavant diferents tasques, de caràcter diari, relacionades amb aquest servei públic tant en l'atenció als visitants en el sentit més estricte, com a informador, guia-intèrpret o fins i tot educador, com en concepte de servei d'informació, assessorament o de qualsevol aspecte que es puga suscitar per part de les persones interessades, visitants, turistes, residents o població local en general, amb diversitat de perfils, i potser també propietaris, persones treballadores o promotores d'usos i aprofitaments.



2. Gestió de l'ús públic



PROGRAMA D'ATENCIÓ ALS VISITANTS I SERVEI D'ATENCIÓ A USUARIS DEL TERRITORI

Objectius

Donar servei públic d'atenció al conjunt de visitants genèrics del PN.

Motivar la visita responsable a l'espai natural protegit.

Atendre les consultes o suggeriments en termes generals de la població, concebut i assumit com a servei públic d'enllaç amb l'administració.

Dinamitzar des del punt de vista de l'oferta i la demanda d'usos i activitats, l'àmbit d'influència socioeconòmica del PN.

Atendre les peticions de la població local, propietaris i usuaris en general, per a la realització de l'àmplia diversitat d'usos i aprofitaments duts a terme de manera regulada.

Descripció d'actuacions

En aquest apartat es considera un conjunt de serveis ampli. Efectivament es poden diferenciar dos grups amb aspectes diferenciats: l'atenció al visitant pròpiament dita, i un servei d'atenció a usuaris. Aquest apartat se centra concretament en el primer aspecte. En general, el Centre d'Informació del PN de la Serra de Mariola, com a equipament, compleix la funció d'informar i de sensibilitzar al visitant sobre els valors naturals i culturals més ressenyables d'aquest ENP, l'oferta d'ús públic o altres qüestions, mitjançant la comunicació verbal, gràfica o escrita. El destinatari és qualsevol persona que hi acudisca (en horari d'atenció matinal de dilluns a diumenge) o es pose en contacte amb l'oficina per qualsevol dels mitjans habituals, amb qualsevol motivació. Igualment, el personal del PN realitza aquestes tasques durant el desenvolupament de les seues funcions fora del CI.

Avaluació

És evident que aquest és un dels apartats que més s'han vist condicionat per les mesures derivades de l'«estat d'alarma». Així, després de seguir una tendència similar en anys successius, les vicissituds de 2020 fan que hi haja noves situacions significatives: per una banda el registre nul del 16 de març al 7 de juny pel confinament i la suspensió de serveis decretada; però per altra, l'exagerat augment de l'afluència als espais naturals postconfinament, podent avançar que gairebé triplicant mitjanes de visites mensuals a l'estiu (en total en 2020, pel que fa a la tipologia de visites informades, s'han enregistrat 21.793 visitants). Entre unes coses i altres, el còmput total dona una xifra similar a les dels darrers anys, però per contra el comportament de les dades és completament diferent per aquestes circumstàncies principalment, la qual cosa passa a descriure's en títol destacat tot seguit (resum estadístic del registre de visitants per any natural i per tipologies).



AFLUÈNCIA DE VISITANTS: ESTADÍSTICA DE VISITES

S'insisteix a dir que les dades corresponen exclusivament a les tipologies de visites controlades des de l'oficina del PN, no s'inclouen altres dades d'allotjaments o equipaments privats, dades d'activitats d'empreses que no n'informen el PN o població resident i accessos perifèrics des d'altres punts. També es recorda la dificultat de disposar d'un càlcul més real de les visites que acudeixen diàriament al PN, donada l'extensió i la seua complexitat a més de les limitacions dels recursos del servei, pel que aquestes dades mai no poden considerar-se definitives. Es defineixen les tipologies preestablertes segons les següents característiques:

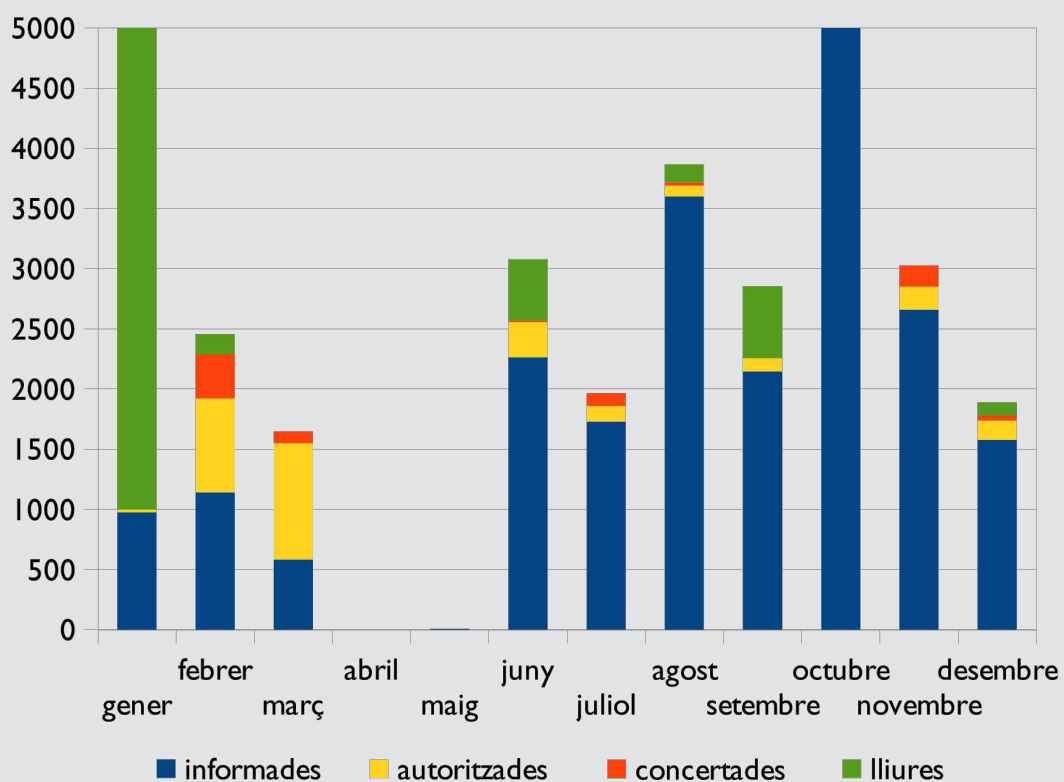
- *Visita informada*: atesa o advertida directament des del CI del PN i pel personal del PN.
- *Visita concertada*: amb atenció exclusiva de l'equip del PN en la realització d'activitats dins dels diferents programes.
- *Visita autoritzada*: realitzada per grups amb qui el personal del PN manté un contacte, i visiten la serra de manera autoguiada o realitzen qualsevol activitat d'UP, i que n'informen el PN d'acord amb la normativa específica; en molts casos no se segueix el procediment establert, en aquest sentit el personal del PN realitza una important tasca de recerca i divulgativa.
- *Visita lliure*: aquella recollida puntualment de manera no sistemàtica pel personal del PN per observació directa durant les seues tasques i que es consideren significatives. No s'inclouen visites estimades en sentit estricte per un càlcul o aproximació, sí que inclouen estimacions oficials municipals o dels organitzadors d'esdeveniments socioculturals tradicionals o autoritzats.

En 2020 s'ha enregistrat un total de 39.295 visitants, i sense el tipus de visites lliures o estimades, la xifra és de 25.565. A continuació s'expressa el resum global de les dades enregistrades en 2020:

2. Gestió de l'ús públic



	<i>informades</i>	<i>autoritzades</i>	<i>concertades</i>	<i>lliures</i>	
<i>gener</i>	975	23	0	12140	13138
<i>febrer</i>	1141	781	365	170	2457
<i>març</i>	583	965	100	0	1648
<i>abril</i>	0	0	0	0	0
<i>maig</i>	8	0	0	0	8
<i>juny</i>	2262	294	12	510	3078
<i>juliol</i>	1729	129	108	0	1966
<i>agost</i>	3599	90	26	150	3865
<i>setembre</i>	2146	109	0	600	2855
<i>octubre</i>	5114	157	46	50	5367
<i>novembre</i>	2659	191	175	0	3025
<i>desembre</i>	1577	161	40	110	1888
	21793	2900	872	13730	39295



2. Gestió de l'ús públic



Si comparem el gràfic amb anteriors anualitats, a cop d'ull, el primer que crida l'atenció, a banda del forat primaveral, és la dominància de les visites informades, diguem-ne visites no organitzades, en relació a la resta de tipologies que van restar sense massa opció en la pràctica; i en segon terme el seu creixement extraordinari, amb una xifra de rècord al pont d'octubre (que en definitiva va esdevindre un reemplaçament de la suprimida Pasqua). Es pot afegir que només el primer trimestre, sí que segueix l'aparença habitual d'aquests mesos, fins a l'inici de la crisi sanitària. Per tant, no hi ha dubte que s'ha establert una nova escena, on l'afluència massiva als espais naturals, i l'ús públic en general, crea un nou paradigma en la gestió del territori. Al voltant de detalls qualitius de les dades exposades i l'experiència del servei sobre aspectes com l'objecte de visita, el perfil de visitant, o el tipus d'activitat, novament és important recalcar que, de manera condicionada per la ubicació, a l'extrem sud-occidental de la serra, al CI del PN s'acudeix principalment amb el pretext de la visita als paratges de la capçalera del riu Vinalopó, deixant ben lluny altres punts d'interès i d'afluència del PN, i que hi acudeixen principalment grups familiars (classe majoritària), per a la realització de ruta o lloc de visita (consultes majoritàries), i més en la situació actual, per a la realització d'eixides de lleure d'un dia.

2. Gestió de l'ús públic



GESTIÓ DEL CENTRE D'INFORMACIÓ: SERVEI I EQUIPAMENT

Objectius

Facilitar l'ús del principal equipament de recepció del PN.
Dinamitzar l'equipament com a punt de referència.

Descripció d'actuacions

El Centre d'informació del PN, ubicat al mas d'Ull de Canals, és el punt de referència destinat a complir els serveis de recepció, informació i interpretació per a la visita mitjançant l'oferta d'ús públic, i de promoció i desenvolupament d'activitats i serveis. La informació es facilita amb l'atenció personal. El CI alberga l'oficina del PN des d'on es realitzen les tasques administratives i de gestió, i els serveis d'atenció i assessorament, destinats a altres ens, propietaris o a la població local. A banda en 2020 es va actualitzar la informació del cens d'equipaments d'educació ambiental (guia Educació Ambiental en Ruta, EAR), on està inclòs el CI del PN.

Durant el període hàbil el CI del PN va continuar prestant l'ús de la sala (ex. cursos de formació de Vaersa).

D'acord amb el pla de contingència que es va haver d'elaborar enfront de la Covid-19, al CI del PN es van adoptar diferents mesures per a la limitació de l'accés i d'usos de recursos, i la protecció de treballadors i usuaris.

Avaluació

Es deriva a la informació del registre de visitants i resum estadístic per any natural i per tipologies detallada anteriorment. El CI del PN va romandre tancat al públic durant el període de confinament, des de la segona quinzena de març fins a la primera setmana de juny, ambdues incloses.

2. Gestió de l'ús públic



COL·LABORACIÓ AMB ADMINISTRACIONS DE TURISME MUNICIPALS, COMARCALS I AUTONÒMIQUES

Objectius

Mantindre l'hàbit i els canals d'intercanvi d'informació i de procediments entre les administracions ambientals i turístiques a escala local.

Complementar la difusió d'activitats i d'informació d'utilitat per als visitants.

Millorar la informació que es facilita als visitants i als turistes de l'ENP, garantint que la informació que s'oferisca siga responsable i veraç, a través d'una coordinació contínua amb el PN.

Descripció d'actuacions

En matèria de turisme, des del PN es pretén que el contacte amb les oficines de turisme municipals siga continu. Cal no oblidar, com s'ha repetit en successives memòries de gestió, que les oficines de turisme existents, de gestió municipal, de les poblacions de l'àmbit d'influència socioeconòmica del PN (Alcoi, Cocentaina, Muro, Agres, Bocairent i Banyeres), estan acreditades com a *punts d'informació col·laboradors* (PIC). Així, continuant amb aquesta intenció, a finals de febrer es va dur a terme una jornada formativa i informativa, conduïda pel Parc Natural, al seu CI, amb l'assistència de tècnics i regidors de turisme dels ajuntaments del parc, associació turística («Serra Mariola») i personal de la Mancomunitat de Municipis de l'Alcoià i el Comtat; amb continguts relacionats amb l'organització i la gestió del PN, la serra i els seus valors, divulgació els recursos disponibles (web del pn i visor cartogràfic), l'actualització de la informació sobre equipaments d'ús públic, la regulació de l'ús públic i les problemàtiques habituals, senyalització, materials i altres recursos, consultes, etc.

D'altra banda, a principis d'any, es va realitzar una reunió i diferents contactes amb la MAC, al voltant de diferents iniciatives de nova creació que aquesta entitat tenia en cartera promoure i pendents de valoració, disseny i tramitació en el seu cas.

A més cal citar diferents contactes amb Turisme CV, per a la modificació, correcció o actualització d'informació. De la mateixa manera es va prestar servei per a la revisió d'un mapa divulgatiu d'ús públic emprat des dels municipis (associació turística i mancomunitat); des del PN es van realitzar les correccions i modificacions oportunes, a l'espera de la seua inclusió.

El PN de la Serra de Mariola, amb el director conservador, va formar part activa en un acte virtual ('webinar') pel 10é aniversari de l'oficina de turisme de Banyeres de Mariola.

Avaluació

La irrupció de la pandèmia no va permetre la realització posterior d'una eixida de camp complementària a la jornada formativa. Es pretén continuar amb la realització de jornades formatives i informatives almenys amb periodicitat biennal.

2. Gestió de l'ús públic



2.3. Regulació d'activitats

En conjunt aquest apartat resulta ser una important part dins de la diversitat de tasques dutes a terme des de l'oficina del PN. L'esforç en la regulació de l'UP resulta fonamental en la gestió del PN, ja que està més que evidenciada la gran demanda social, que a Mariola ha tingut caràcter tradicional, i que en general ha experimentat un creixement molt significatiu en la darrera dècada i més encara en temps actuals. Per aquest motiu resulta necessari prendre les mesures oportunes de manera compatible amb la conservació dels valors naturals i culturals, però des del PN sempre s'ha tingut clar que aquest procés ha de ser participatiu i comptar amb la implicació de diferents agents socials.



2. Gestió de l'ús públic



GESTIÓ DE LA REGULACIÓ DE MARXES AUTOGUIADES EN GRUP

Objectius

Complir amb la normativa específica de l'espai natural protegit pel que fa a la realització de marxes en grups organitzats.

Difondre la importància de seguir aquesta regulació.

Aportar suggeriments per a intentar adequar-se a les motivacions dels organitzadors i a créixer la satisfacció dels participants, a més de valorar la compatibilitat entre diferents usos.

Obtindre informació i dades de les activitats que van realitzant-se per tercers, en estima d'un volum d'afluència organitzada i com a ferramenta de supervisió.

Descripció d'actuacions

S'ha seguit la tasca de regulació de marxes autoguiades i d'altres activitats d'ús públic en grups organitzats com anys enrere, amb el procediment establert com a principal font d'informació, i amb la finalitat de fomentar una correcta gestió dels equipaments, la seguretat dels usuaris, la compatibilitat amb altres usos i la conservació o estimar possibles afeccions derivades, mantenint el contacte amb empreses locals, centres excursionistes i altres entitats, per a la recepció de sol·licituds, l'assessorament, el registre i el vistiplau de les activitats programades, a més de la tasca divulgadora del procediment i de cerca d'activitats de tercers (malgrat el volum d'activitats que no són informades i queden fora d'aquesta supervisió).

Però és evident que aquest apartat s'ha vist summament condicionat, a efectes quantitius, per les successives 'mesures Covid-19' determinades per les autoritats competents, en relació a la limitació de la mobilitat, de trobades socials i de nombre màxim de participants en activitats.

Avaluació

Llevat del primer trimestre, de normalitat amb la tendència habitual, i del segon trimestre de confinament, la realització de marxes autoguiades s'ha mantingut però sempre en grups molt reduïts, en determinats moments sense poder sobrepassar el llindar de nombre de grup amb necessitat d'informar el PN, per la qual cosa l'estadística es qualifica d'excepcional. Important detallar també la suspensió de totes les activitats, moltes d'edició anual, que comporten un elevat nombre de participants, com les proves esportives, entre d'altres.

S'han enregistrat 2.900 visitants corresponents a la tipologia de visites autoritzades.

2. Gestió de l'ús públic



GESTIÓ DE LA REGULACIÓ DE L'ACCÉS AMB VEHICLE MOTORITZAT

Objectius

Complir amb la normativa específica de l'espai natural protegit i amb la normativa sectorial d'aplicació pel que fa a l'accés i circulació amb vehicle motoritzat particular.

Informar sobre aquesta regulació i la seua importància.

Gestionar els tancaments de la manera més efectiva possible i disposar els mecanismes o elements dissuasius que es consideren més oportuns.

Realitzar el seguiment de possibles afeccions als accessos habituals regulats i de l'estat de les pistes.

Continuar millorant el sistema en el cas de problemàtica específica a la capçalera del Vinalopó.

Estudiar les necessitats i les possibilitats d'instal·lació de nous tancaments d'acord amb les propostes en coordinació amb els municipis, i de millora dels preexistents.

Descripció d'actuacions

S'ha continuat amb l'esforç per a la regulació de l'accés amb vehicle motoritzat. Com s'ha comentat en successives memòries, a les quals s'ha descrit amb detall el sistema de regulació, les característiques dels tancaments i les accions que han anat duent-se a terme, aquest ha sigut sempre un dels punts en la gestió en què més insistència s'ha fet. Cal reiterar que es divulga aquesta regulació per al seu ús responsable, i que es considera fonamental la col·laboració dels titulars de terrenys i la dels cossos competents en vigilància i control. Es gestiona des del PN l'obertura i el tancament de pistes segons les necessitats de tercers. Es manté el criteri establert en l'anterior anualitat respecte a les excepcions de la norma per a particulars amb finalitat recreativa, no autoritzats.

Quant al cas redundant de la pista del Vinalopó, al darrer trimestre de l'any es duen a terme les obres per a la instal·lació de la barrera automàtica, per a la regulació més efectiva de l'accés motoritzat. Aquesta implantació s'ha considerat com una millora substancial per al cas específic, que facilite l'accés a veïns i autoritzats, i el control d'accessos no autoritzats de manera més eficient, i una important mesura de seguretat.

Es pot també citar la correcció de la ubicació del tancament de Serrelles, a un punt molt més efectiu, com a col·laboració amb l'Ajuntament d'Alcoi.

Avaluació

En aquest apartat, les visites es troben integrades en el conjunt de les visites autoritzades. Els tràmits queden acotats a les nombroses gestions dels accessos en relació a les activitats de propietaris

2. Gestió de l'ús públic



particulars, d'equips investigadors, d'empreses, de societats de caçadors, per al suport de proves o activitats autoritzades, d'equips professionals en l'àmbit divulgatiu, científic, tècnic, de personal d'administracions públiques, de vigilància, control i emergències, etc. Malgrat el confinament i la desestimació de l'ús recreatiu particular, s'han emés unes 80 autoritzacions per als conceptes abans esmentats, amb molts casos relacionats amb l'accés de familiars de propietaris a la pista del Vinalopó, entre d'altres. A la tardor es van reprendre les visites en microbús a les caves, organitzades per l'Ajuntament d'Agres, i entés com a servei substitutiu: van ser 5 accessos en 5 diumenges, amb una anul·lació, amb un nombre total de 70 ocupants.

GESTIÓ DE LA REGULACIÓ PER A LA REALITZACIÓ DE PROVES ESPORTIVES

Objectius

Dur endavant la regulació en aplicació per a la realització de proves esportives, i en compliment de la normativa específica de l'ENP i sectorial aplicable, de manera compatible amb altres usos i la conservació del medi natural.

Descripció d'actuacions

En 2020, es va seguir el calendari preestablert però, pel motiu ja més que reiterat, aquest apartat de la gestió va quedar pràcticament sense consecució.

Avaluació

En 2020 només es van arribar a celebrar els següents esdeveniments:

- VIII Blasca Trail, organitzada dins del circuit Xitxarra Trail i puntuable a la lliga de la FEMECV, pel club esportiu Trivici Team de Banyeres el 16 de febrer, amb tres modalitats, fora i dins del PN, i amb un màxim de 700 participants en total, però s'ha estimat una participació real de prop de 250 persones més l'organització;
- XIII Pujada a la Penya del Frare, del Club d'Esports de Muntanya les Llebres de Muro, dins del circuit Xitxarra Trail, el 8 de març, amb un màxim de 700 participants en tres modalitats, però s'ha estimat una participació real de prop de 250 persones més l'organització.

La resta de proves van quedar òbviament suspeses.



REGULACIÓ DE LA CIRCULACIÓ EN BTT

Objectius

Complir amb la normativa específica de l'espai natural protegit pel que fa a la circulació en bicicleta. Informar sobre aquesta regulació i la seua importància.

Descripció d'actuacions

Dins dels esports de muntanya és, juntament amb la carrera pedestre, una de les activitats amb més creixement durant els darrers anys, tant que semblen superar-se les capacitats establertes per la normativa específica i els mitjans de control. D'aquesta manera des del PN s'ha intentat en els últims temps realitzar una tasca divulgadora a empreses, col·lectius o usuaris per a un ús responsable i compatible amb altres usos i amb la conservació, d'acord amb la normativa específica. Així, des del PN s'intenta supervisar aquelles iniciatives o propostes que li són comunicades, com per exemple alguna comunicació vinguda d'entitats comarcals o supramunicipals, com ja ha sigut citat (MAC, Diputació d'Alacant).

Avaluació

No es disposa de dades objectives per a il·lustrar aquest apartat. La tipologia de visites autoritzades inclou alguns pocs grups autoguiats de marxa en BTT.

2. Gestió de l'ús públic



REGULACIÓ DE L'ÚS RECREATIU INTENSIU

Objectius

Complir amb la normativa específica de l'espai natural protegit pel que fa a l'ús recreatiu intensiu i les àrees hàbils i no hàbils.

Informar sobre aquesta regulació i la seua importància.

Descripció d'actuacions

De manera similar amb l'apartat anterior, l'afluència massiva a determinats indrets del PN, que no són espais recreatius (més aviat al contrari), dona lloc a la pràctica d'hàbits o activitats no compatibles amb la normativa ni amb els criteris de gestió per a la conservació del medi, pel que, també des del PN es realitza una intensa tasca divulgadora d'aquesta problemàtica, però en aquest cas el públic general no organitzat és el principal destinatari, amb la consegüent dificultat que açò suposa. En aquest sentit és important citar hàbits com el bany en zones no regulades, és més, amb limitació específica, com el cas de l'àrea de protecció integral de la capçalera del riu Vinalopó.

Avaluació

Malgrat la constància manifesta de gran afluència en aquesta circumstància, no es disposa de dades objectives desglossades per a il·lustrar aquest apartat. Només aquelles visites controlades des del CI del PN són incloses a la tipologia de visites informades.



INICIATIVA DE REGULACIÓ PARTICIPADA DE L'ESCALADA I EL BARRANQUISME

Objectius

Actualitzar de manera participada la informació sobre llocs hàbils d'escalada i de descens de barrancs en el context del PRUG i sobretot dels sectors actuals.

Valorar les possibles afeccions i el compliment de la normativa específica de l'ENP i sectorial aplicable, i treballar per a la consecució dels objectius de conservació del PN.

Motivar la col·laboració estreta dels col·lectius locals com a representants del sector d'usuaris i amb l'entitat federativa.

Descripció d'actuacions

La situació de crisi sanitària de 2020 només va permetre la realització dels primers contactes i de transmissió de declaració d'intencions, al voltant d'una regulació més efectiva de l'escalada i del barranquisme paral·lelament. Es van realitzar contactes amb representants dels col·lectius organitzats locals, per al recull d'informació, i un primer contacte amb les vocalies de la FEMECV.

Avaluació

Caldrà esperar a la següent anualitat per a la represa d'aquesta iniciativa.

2. Gestió de l'ús públic



2.4. Correcció d'impactes i seguretat de l'usuari

Ambdós conceptes, l'aparició d'impactes en el medi derivats de l'ús públic, i la millora de la seguretat dels usuaris davant riscos, en la majoria dels casos estan íntimament lligats i poden tindre una relació causa-efecte directa. Alhora, justifiquen la regulació expressada en el capítol anterior, on la gran part de les mesures adoptades es dirigeixen a la gestió per a la conservació, però també, en igual mesura, destinat a la seguretat dels usuaris davant alguns riscos. Òbviament el manteniment dels equipaments (rutes, àrees recreatives...) és un aspecte molt destacat (eliminació d'obstacles, pedres, arbres, restauració de passos, passos d'aigua...). Així, moltes de les accions van realitzant-se transversalment al llarg del temps, destinades a la correcció d'impactes i/o a la millora de la seguretat, a més a més de la tasca informativa sobre hàbits correctes o bones pràctiques, la realització de suggeriments per a la visita, o la informació d'alertes per fenòmens meteorològics i d'altres. Així, a més de les que se citaran a continuació, com a actuacions menors realitzades en 2020, cal citar les següents: correcció de processos erosius a la Teixera d'Agres, eliminació de travesses i col·locació d'elements dissuasius a les rutes, reparació de baranes, eliminació d'obstacles (pins caiguts, robatori de reixa de pas de séquia) i eliminació de residus acumulats a cunetes.

Però a més, en 2020, es poden incloure en aquest capítol en conjunt d'accions o mesures aplicades a causa de la crisi sanitària. Paga la pena citar algunes resolucions municipals com les prohibicions expresses del bany a les aigües naturals al terme municipal de Banyeres, ídem al terme municipal de Bocairent, limitació d'actes socials, etc.

Des del Servei de Gestió d'Espais Naturals Protegits es va iniciar el tràmit per a la regulació dels aforaments a la xarxa de parcs naturals. L'equip tècnic del PN va realitzar la tasca administrativa i l'elaboració de les propostes per a la regulació dels aforaments a diferents punts d'interés i espais recreatius. Aquesta proposta de resolució va quedar en vies de tràmit en el moment de finalització de l'anualitat, per aquest motiu queda resumit en aquest apartat introductor i queda omés un títol específic al seu respecte, a l'espera de quina siga la conclusió a la propera anualitat.



2. Gestió de l'ús públic



REPARACIÓ I MANTENIMENT DE TANCAMENTS I PASSOS A CAMINS I PISTES PRINCIPALS

Objectius

Assegurar l'estat de les estructures existents a les vies de comunicació com a seguretat dels usuaris en general i del trànsit de mitjans de vigilància i emergències.

Descripció d'actuacions

El PN disposa d'un important conjunt de tancaments; a banda des del PN es col·labora directament amb propietaris o a petició municipal, que aporten els materials per a la construcció de tancaments particulars a vies d'interés per a la gestió, la prevenció i la seguretat. Els treballs de reparació i manteniment generalment consisteixen en la reconstrucció de mollons de pedra laterals, refer soldadures de plantilles a terra, la substitució de plantats, de pals de delimitació i de senyals, la reposició de cadenats i de passadors, etc. Aquesta tasca es realitza al llarg de l'any en funció dels desperfectes ocasionats (per l'ús o per vandalisme) i de les necessitats. Principalment, els tancaments més habituals són els següents: pista del Vinalopó i accessos laterals (Ull de Canals, la Borrera, Guilella i les Monges), MUP de Sotarroni i Comellars, MUP de l'Ombria de Mariola i racó del Cirer; però també d'altres (Reiner, Somet, morro del Porc...). Cal afegir, a finals d'any, les obres de preparació per a la instal·lació de la barrera automàtica ja descrita a l'accés per Ull de Canals. A més, l'equip del PN col·labora directament amb els altres ENP de la unitat de gestió per a la construcció de les estructures dels tancaments (especialment enguany a la serra del Maigmó).

Avaluació

En 2020 s'han destinat uns 160 jornals (al llarg d'unes 50 jornades de treball) a aquest apartat.

2. Gestió de l'ús públic



TANQUES I BARANES PERIMETRALS DE SEGURETAT

Objectius

Instal·lar o mantindre els elements dissuasius oportuns, de seguretat a immobles o estructures que revertisquen cert perill, a sol·licitud municipal.

Descripció d'actuacions

Com a cas a part del títol anterior, també cal citar la reparació de la tanca perimetral de tancament de seguretat de la fàbrica de Blanes, instal·lada temps enrere a instància de l'arquitecte tècnic municipal, per l'estat de ruïna de l'immoble. Cal afegir en aquest assumpte, que en 2020 s'han realitzat diferents visites tècniques i s'han emés diferents informes de valoració per a la possibilitat d'execució de demolició parcial de l'immoble, a l'espera de resolució per part dels departaments patrimonials competents. Com ja s'ha dit, es va procedir a planificar un itinerari pedestre alternatiu per a la connexió del camí de la cova Foradà amb la font de la Coveta pel mas de Galbis.

També en 2020, i a petició de l'Ajuntament d'Alfafara, es va instal·lar una nova tanca perimetral de fusta, a la bassa de la Vila, donada la detecció d'un gran augment en l'afluència a eixe punt, produït des de principis de l'estiu.

Avaluació

En 2020 s'han destinat uns 30 jornals (al llarg d'unes 10 jornades de treball de l'equip de manteniment) entres ambdós conceptes.

3. Gestió de les relacions amb l'entorn social



3. Relacions amb l'entorn social



3.1. Activitats de promoció, interpretació del patrimoni i educació ambiental

La interpretació del patrimoni és l'acció de comunicació de caràcter creatiu, entés com l'art de revelar el significat i importància del llegat natural i històric al públic que visita un espai natural protegit, perquè ho gaudisca, ho aprecie i contribuïska a la seua conservació. Paral·lelament, l'educació ambiental és el procés permanent i planificat d'accions destinades a la resolució dels problemes socioambientals que es produeixen en els espais naturals protegits mitjançant la millora de la comprensió, l'anàlisi crítica, l'aprenentatge de coneixements i destreses, la sensibilització i la presa d'accions (*Manual 01*, Europarc-España, 2005).



3. Relacions amb l'entorn social



ACTIVITATS PROGRAMADES DE CAMPANYES DE LA XARXA I DEL PN

Objectius

Donar a conèixer i fer valdre els valors naturals i culturals dels espais naturals protegits.

Divulgar les actuacions de gestió per a la conservació portades a terme des del PN, especialment entre la població local.

Sensibilitzar sobre diferents problemàtiques relacionades amb el medi ambient.

Descripció d'actuacions

Són activitats de divulgació i sensibilització, destinades i obertes al públic en general, i dins d'una sèrie de campanyes temàtiques programades en el conjunt de la xarxa de parcs naturals o individualment dins d'un programa propi del Parc Natural. Es va realitzar una reunió d'intercanvi de la xarxa per al replantejament i la coordinació del programa.

En 2020, lamentablement, les activitats que es van poder realitzar fins a l'inici de l'estat d'alarma, es redueixen a les de les campanyes del 'dia de l'arbre' a principis d'anys, havent després de cancel·lar aquelles ja anunciades o previstes (ex. 'dia de l'aigua', projecte 'pugem amb tu'), posteriorment els itineraris ornitològics a l'estiu, les de la campanya de 'consum responsable' (per a la qual es va realitzar un material didàctic, també difós en l'àmbit local), i la del 'dia de les muntanyes' a finals d'any, totes amb les limitacions de les mesures establertes per les autoritats competents, per al nombre màxim de places de participants.

Avaluació

Les visites registrades en aquest apartat en la tipologia de 'concertades' són 872 (en suma amb l'apartat següent de 'grups concertats').

3. Relacions amb l'entorn social



ACTIVITATS CONCERTADES D'INTERPRETACIÓ DEL PATRIMONI I EDUCACIÓ AMBIENTAL

Objectius

Fomentar actituds respectuoses amb la conservació dels espais naturals i sensibilitzar sobre diferents problemàtiques relacionades amb el medi ambient.

Donar a conèixer i fer valdre el patrimoni natural i cultural de l'espai, especialment a la població més pròxima.

Divulgar les actuacions de gestió per a la conservació portades a terme des del PN.

Descripció d'actuacions

Es tracta de les anomenades visites concertades amb grups organitzats, principalment escolars, a tots els nivells de l'educació formal, però també d'altres estaments educatius o associacions sense ànim de lucre, etc., i basades principalment en itineraris interpretatius estàndard però adaptat al nivell, la població i els objectius de cada grup. Aquest apartat també va estar clarament condicionat per la suspensió de les activitats escolars, així i tot es va poder concloure algun projecte educatiu (ex. prevenció d'incendis forestals), algun altre en marxa va quedar interromput (ex. crancs i ofegabous).

Com a iniciativa conjunta de la unitat de gestió, durant el temps de confinament, i a manera substitutiva, es van anar elaborant i publicant una sèrie de propostes didàctiques, amb periodicitat setmanal, amb el concepte i el títol de 'Mira els parcs des de ta casa', amb una bona acollida inicial per part de famílies i docents. Al llarg de nou setmanes es va voler incidir en algun recurs o en alguna temàtica més concreta com a fil conductor i aprofitant el transcórrer dels esdeveniments i de les estacions. La difusió es feia per xarxes socials i mitjançant l'enviament massiu de correus electrònics. Ja a l'estiu es va atendre a una escola d'estiu municipal. Amb la represa del nou curs escolar de manera presencial, es va estar allò que es dictaminara per part de les autoritats competents en salut pública, reprenent les activitats d'acord amb les possibilitats.

D'altra banda cal destacar la participació del PN en una iniciativa conjunta amb la Direcció General d'Infància i Adolescència (Conselleria d'Igualtat i Polítiques Inclusives) per a la realització d'activitats amb centres de menors als ENP.

Avaluació

Les visites registrades en aquest apartat en la tipologia de 'concertades' són 872 (en suma amb l'apartat anterior d'activitats programades').

3. Relacions amb l'entorn social



3.2. Comunicació i divulgació

El programa de comunicació i divulgació aglutina algunes tasques que pretenen difondre la informació generada de manera comprensible, objectiva i actualitzada, incloent-hi conceptes ecològics, geogràfics, culturals o econòmics, també sobre els usos, les oportunitats o les restriccions, així com les actuacions d'interès que es duen a terme, per a promoure actituds cooperatives amb la gestió de l'espai. Es pretén que l'usuari del PN dispose d'accés a la informació mitjançant diferents canals de difusió, a més dels equipaments d'atenció ja descrits.



3. Relacions amb l'entorn social



ALGUNES CAMPANYES DE SENSIBILITZACIÓ

Objectius

Difondre la regulació d'usos i els bons hàbits en la realització d'activitats en el medi natural.
Posar de manifest l'existència de diferents problemàtiques relacionades amb el medi ambient.

Descripció d'actuacions

A banda i en relació amb les accions descrites a l'apartat anterior, es van dur a terme algunes campanyes de sensibilització pròpies del PN, tant des de la instal·lació del CI (com l'anomenada 'pissarra de la migració', de caràcter divulgatiu, a la tardor i destinada als visitants presencials), i d'altres amb infografies en format digital, aprofitant la web i les xarxes socials (una sobre atropellaments de fauna salvatge a les carreteres, altres dues sobre la petjada de l'ús públic als rius, i sobre el senderisme i l'ús d'espais recreatius en el medi natural, i d'altres en carter), a més de la represa de la secció 'Mariola en la memòria', aprofitant les imatges d'arxiu amb fotografies antigues. Cal afegir l'elaboració i disseny d'un calendari temàtic de 2021, sobre curiositats estacionals i espècies clau de flora i fauna, per al públic en general, en format autoimprimible.

Avaluació

El volum de destinataris es troba inclòs als diferents grups ja citats (visites informades o visites a plataformes digitals), no es disposa de dades més segmentades.

3. Relacions amb l'entorn social



MANTENIMENT I IMPULS DEL LLOC WEB DEL PN I PRESENCIA A XARXES SOCIALS OFICIALS

Objectius

Fomentar l'ús de la web oficial com a ferramenta bàsica per a la divulgació de l'oferta de serveis i equipaments per a l'ús públic.

Utilitzar la web com a plataforma dels procediments de sol·licitud en els sistemes de regulació d'activitats.

Fer servir la web oficial com mitjà principal de difusió de gestió, avisos, notícies...

Donar visibilitat al PN a les xarxes socials.

Aprofitar els mitjans digitals per a divulgar els valors del PN i la importància de la seua conservació.

Descripció d'actuacions

En 2020 s'ha continuat mantenint el lloc web oficial (dins del lloc *parquesnaturales.gva.es*) del PN de la Serra de Mariola com a ferrament essencial per a la divulgació en tots els seus vessants. Cal dir, i novament per imposició de la crisi sanitària, que el lloc web oficial de la xarxa de parcs natural ha sigut el principal vehicle per a l'anunci de les mesures que afectaren directament a la gestió o a l'oferta de serveis. Cal destacar també la publicació i difusió d'avisos en relació a l'activitat cinegètica duta a terme (ganxos i batudes) i de la qual al PN ha tingut coneixement en coordinació amb el servei territorial de caça d'Alacant.

La incorporació o actualització de continguts és una de les tasques dutes a terme des del PN, cal destacar també la revisió de l'apartat d'accessibilitat i la renovació dels mapes divulgatius d'ús públic dels equipaments, especialment rutes i punts d'interés del PN.

Quant a les xarxes socials, el PN també compta amb una plana pròpia a Facebook (@*pnserrademariola*) des d'on es dona també difusió a avisos, notícies o esdeveniments. A més, la xarxa de parcs naturals en conjunt compta amb altres xarxes socials com Twitter (@*GVAparcs*, amb l'etiqueta habitualment #*PNserraMariola*). Més com a mitjà de difusió, el PN ha posat a l'abast també un canal de Telegram (<https://t.me/pnserrademariola>).

Avaluació

A partir de les dades extretes de Google Analytics, en 2020, al web del PN hi ha hagut 24.153 sessions, de durada mitjana de 2 minuts i escaig, 18.444 usuaris i 82.772 visites a planes, amb una mitjana de 3,43 planes per sessió, el 66,57 % corresponen a noves sessions. Les dades de procedència de les sessions no es consideren ressenyables.

3. Relacions amb l'entorn social



Representen aquests uns valors un augment significatiu respecte a anteriors anualitats. Igualment és molt interessant veure com el gràfic cronològic segueix la mateixa tendència de les visites, destacant sobretot el període de tardor, la qual cosa mostra la importància del web en el desenvolupament de l'ús públic.

Quant a les subscripcions a la llista de distribució de notícies del web específic de Mariola, en el moment de la redacció d'aquest document el nombre de subscriptors era de 515 (49 més que a l'any anterior).

Quant a la plana de Facebook pròpia del PN, compta en el moment de la redacció d'aquest document amb 2.520 'm'agrada' i 2.763 'seguidors' (el que suposa un augment de 355 i 530 respectivament).



3. Relacions amb l'entorn social



COL·LABORACIÓ AMB ALTRES ENTITATS I CERCA DE CONTINGUTS DE WEBS DE TERCERS

Objectius

Col·laborar amb altres entitats oferint el coneixement intern per a la revisió de continguts de manera que s'adeqüen als objectius i els criteris de la gestió per a la conservació del PN.

Revisar periòdicament el contingut d'altres webs, oficials i no oficials, per tal d'informar adequadament d'allò que no resulte compatible amb els objectius i els criteris de la gestió per a la conservació del PN.

Descripció d'actuacions

Són dos aspectes diferenciats, per una banda l'oferiment del servei del parc com a col·laboració per a l'elaboració i revisió de continguts amb aquelles entitats o institucions que ho requerisquen. En 2020 s'ha continuat amb la col·laboració o revisió de continguts de les webs municipals de turisme. A banda, cal citar la revisió completa de les dades aportades per la web mesqueacampar.org, que compta amb el suport del Consell Valencià de la Joventut.

I d'altra banda, s'ha continuat amb la tasca de cerca d'informació relativa al PN a altres webs, oficials però sobretot particulars, no oficials, però també de mitjans de comunicació, per a la realització de suggeriments per correu electrònic de correcció o millora d'informació que poguera considerar-se incorrecta o inadequada, normalment en relació a la regulació de l'ús públic (ex. les problemàtiques relacionades l'afluència al riu Vinalopó).

Avaluació

L'enorme volum d'informació disponible a Internet, complica molt la consecució dels objectius, especialment amb allò (llocs, blogs, wikis) que no té cap supervisió oficial. Aquesta tasca té un caràcter continu al llarg del temps i en relació a la demanda o les consultes que hi puguem arribar, no quantificades.

3. Relacions amb l'entorn social



ELABORACIÓ I DIFUSIÓ DEL BUTLLETÍ QUADRIMESTRAL DEL PN

Objectius

Mantindre una altra via de comunicació amb la societat per a conèixer tant els treballs que estan duent-se al Parc Natural, per part del seu personal, com les accions de gestió per a la conservació, o altres notícies o esdeveniments d'interés.

Informar puntualment sobre la importància de la conservació dels recursos que van motivar la protecció de la serra de Mariola i la declaració del PN.

Motivar la participació envers la divulgació de l'espai natural.

Descripció d'actuacions

En 2020 s'ha continuat amb la redacció, elaboració i maquetació del butlletí informatiu «... a les fontetes», però ara amb periodicitat quadrimestral. Versa tant sobre els treballs de manteniment i conservació que estan duent-se a terme, com sobre les accions de gestió, però també s'aprofita per a tractar algun tema d'actualitat o destacar algun dels valors del patrimoni natural i cultural. En definitiva qualsevol tema que puga resultar d'interés en relació al PN. La difusió d'aquesta publicació té la web oficial del PN com a principal vehicle, amb el seu llistat de distribució de subscriptors, a més dels canals i xarxes socials gestionats des del PN.

Avaluació

Es troben publicats els tres números corresponents a 2020 a l'apartat reservat del lloc web. La difusió també es realitza mitjançant aplicacions de missatgeria instantània i multimèdia, per la qual cosa és difícil estimar el grau de lectura de la publicació.

3. Relacions amb l'entorn social



COL·LABORACIÓ AMB MITJANS DE COMUNICACIÓ I PUBLICACIONS, I RECULL DE DOSSIER DE PREMSA

Objectius

Donar suport a publicacions o formats audiovisuals de tercers i oferir la possibilitat de col·laboració en la revisió de continguts per a la divulgació de valors o recursos del PN.

Donar visibilitat a qüestions concretes d'interés en la gestió del PN als mitjans de comunicació principalment locals i comarcals.

Arreplegar un dossier de premsa de caràcter intern com a font d'informació per a la gestió.

Descripció d'actuacions

Des del PN es col·labora amb aquells mitjans que reclamen algun tipus d'informació, autorització, realització de recomanacions o suggeriments o, fins i tot, participació per a la realització de productes audiovisuals, radiofònics (ex. Ràdio Alcoi), escrits o gràfics. Cal destacar la realització de diferents programes de la Corporació Valenciana de mitjans de Comunicació. D'altra banda els mitjans de comunicació locals poden ser un aliat en la difusió d'alguns aspectes d'interés.

Al mateix temps des de l'oficina del PN va arreplegant-se un dossier de premsa (principalment digital) sobre assumptes diversos que concerneixen directament al PN.

Avaluació

En 2020 cal destacar la participació del PN en diferents emissions del programa «Terra viva» d'À Punt (BSGlobalTV), destacant un directe sobre el servei de trituració i altra gravació amb el director conservador. També es van realitzar col·laboracions del PN amb els programes «Trau la llengua» (productora Homo Videns), i «El meu lloc al món» (The Fly Hunter). Altres contactes o col·laboracions: «¡Qué animal!» de La 2 de RTVE. A més es va donar suport per a la gravació d'imatges per a arxiu amb diferents entitats (ex. À Punt Docs, Taller d'Imatge de la Diputació d'Alacant, Associació Rebombori per a les mancomunitats de la zona).

3. Relacions amb l'entorn social



PROCEDIMENTS DE RESOLUCIÓ DE CONSULTES, PETICIONS I INCIDÈNCIES

Objectius

Implementar un procediment efectiu per al servei de resolució de peticions o consultes amb les possibilitats i els recursos disponibles i en competència del PN.

Facilitar el servei del PN al públic en general per a atendre les consultes amb el major rigor i rapidesa possible.

Assumir aquest servei públic i de finestra per al ciutadà, com a ferramenta de gestió d'activitats, usos i aprofitaments, amb els criteris establerts de gestió per a la conservació.

Descripció d'actuacions

La resolució de consultes es concep com un servei bàsic i fonamental per a la satisfacció d'usuaris o d'agents socials, mitjançant l'atenció directa, la bústia de la web, o principalment el contacte telefònic i el correu electrònic. La diversitat d'assumpes és sempre molt elevada: des de la regulació i procediments relacionats amb l'ús públic i els equipaments (accessos, zones d'acampada, vehicles, btt...), com altres usos o aprofitaments (ús del foc, vols de dron, arreplega de bolets, aprofitament de llenya...), incidents o infraccions, serveis oferits o fins i tot informació sobre la normativa d'aplicació o la tramitació d'expedients administratius, com a exemples en general.

Avaluació

Aquest punt conforma una tasca de realització contínua i en la pràctica de caràcter diari i reiterat. Actualment no es compta amb dades sistemàtiques, sobretot de consultes telefòniques.

3. Relacions amb l'entorn social



3.3. Altres iniciatives de dinamització en l'àmbit d'influència socioeconòmica

En aquesta secció s'inclouen algunes iniciatives amb implicació social i econòmica, i amb diferents agents implicats, especialment de l'àmbit d'influència de l'espai natural protegit, definit per la suma dels termes municipals de les poblacions incloses en el seu àmbit territorial.



3. Relacions amb l'entorn social



SUPORT A LES EMPRESSES DE PRODUCTES I SERVEIS CERTIFICATS DE LA MARCA

Objectius

Donar visibilitat als productes i els serveis d'empreses certificats per la marca al PN.
Donar suport a la divulgació dels contactes de les empreses de productes i serveis certificats.
Supervisar el compliment dels requisits de certificació respecte al compromís amb el territori.

Descripció d'actuacions

La marca *parcs naturals* es tracta d'un distintiu, amb una sèrie de requisits, a productes naturals, artesans i activitats de turisme de natura obtinguts, elaborats o prestats dins de les respectives àrees d'influència socioeconòmica dels parcs naturals. Des de la coordinació d'aquest projecte en l'àmbit de la xarxa de parcs, en 2020 s'ha continuat amb la mateixa dinàmica de tots els anys, amb 143 empreses certificades a finals d'any.

Avaluació

Segons les dades facilitades, al llarg de 2020 al PN de la Serra de Mariola s'ha mantingut la certificació de: MasQi, com a allotjament, Arrels gestió i promoció del medi com a empresa d'educació ambiental, l'oli d'Almazara L'Alqueria, el vi de Guilella Agrícola, la Mel de Bocairent i les fruites i verdures de Sanz Hermanos com a productes naturals, i TotGlobo com a empresa de turisme actiu. D'altra banda consta que s'ha rebut consultes per a la certificació de tres noves empreses, dos de producte natural i una de turisme actiu, que de moment no figuren en la llista de certificacions.

3. Relacions amb l'entorn social



CONTACTE AMB ENTITATS PER A LA MILLORA DE L'ACCESSIBILITAT

Objectius

Iniciar contactes per a la realització de propostes de millora de l'accessibilitat als equipaments del Parc Natural.

Difondre una oferta que, en cara que reduïda, resulte veraç i clara per als usuaris en concepte d'accessibilitat.

Descripció d'actuacions

En 2020 es van realitzar contactes amb la Confederació Espanyola de Persones amb Discapacitat Física i Orgànica (COCEMFE), per a l'assessorament tècnic i la valoració d'opcions per a la cerca de vies destinades a projectes de millora de l'accessibilitat a algunes àrees recreatives i punts d'interés del Parc Natural (a priori, la font de Mariola o Montblanc i la font del Molí Mató).

Avaluació

Aquests contactes es consideren el punt de partida per a l'encetament de línies d'actuació pendents d'elaboració. Aquest apartat vol formar part de les accions puntuals que el PN ja va iniciar, sobretot del tipus d'activitats interpretatives i de divulgació planificades, amb eliminació de barreres (ex. amb intèrpret en llengua de signes, cadires de rodes adaptades a la natura), fruit de col·laboracions que es pretenen continuar desenvolupant en el futur.

4. Adquisició i millora del coneixement



4. Adquisició i millora del coneixement



4.1. Activitat científica pròpia

El personal del Parc Natural, en la mesura de les seues possibilitats, vol portar a terme algunes tasques d'investigació com a iniciativa pròpia o com a suport al personal adscrit al Servei de Vida Silvestre, però assumits des del PN. Així, a banda dels seguiments propis de cadascun dels projectes detallats als apartats anteriors (ex. cranc de riu, ofegabous, banc clonal de teixos, patrimoni arbori, etc.), es vol obtindre amb els mitjans propis algunes dades a manera d'indicadors de l'estat de salut dels ecosistemes i de la gestió per a la conservació pròpiament.

D'altra banda, en 2020, es lliuren els documents finals dels estudis licitats en anualitat anterior, el de la cova de la Sarsa, ja esmentat en capítol anterior, i els resultats dels censos de les poblacions de grans herbívors, per part de Belda Ingenieros SL.



4. Adquisició i millora del coneixement



DIVERSES TASQUES DE SEGUIMENT D'ESPÈCIES DE FLORA I FAUNA

Objectius

Conèixer de primera mà l'estat d'algunes poblacions considerades clau com a indicadors de l'estat de salut dels ecosistemes o com a avaluació del resultat de les accions de conservació.

Col·laborar amb el personal adscrit al Servei de Vida Silvestre i amb el banc de dades de biodiversitat (BDB).

Descripció d'actuacions

Resumidament, es tracta d'un conjunt d'observacions de seguiment concretes, realitzades pel personal del PN, i que es poden resumir en les següents matèries:

- poblacions d'espècies d'orquídies rares o amenaçades (primavera),
- reproducció de rapinyaires rupícoles, en especial de l'àguila reial (temporada),
- cites de mamífers carnívors mitjançant fototrampeig amb col·laboradors (puntual),
- observacions no sistemàtiques de mortalitat de vertebrats a les carreteres perifèriques del PN, especialment la CV-795 (contínua),
- seguiment de la flora a punts d'interés com el cim Montcabrer, pel seu interès i les problemàtiques detectades, amb botànic col·laborador (biennal),
- seguiment de la població de boix (anual).

En 2020 cal afegir la inspecció a una població coneguda de rates penades, important com a refugi reproductiu, per part del personal del parc, en coordinació amb el tècnic especialista del Servei de Vida Silvestre, per valorar possibles afeccions a béns immobles de titularitat privada.

Des del Servei de Vida Silvestre es gestiona el Banc de Dades de Biodiversitat, i anualment elabora un informe sobre biodiversitat a espais naturals protegits.

Cal afegir que, un altre any, tot el personal del parc va col·laborar activament en la realització de censos tardorencs d'ungulats a la Font Roja.

Avaluació

Com a algunes dades per destacar, en relació a les poblacions d'orquídies, s'ha observat una regressió en zones destacades, i es va certificar la reproducció de l'àguila reial a una nova ubicació.

4. Adquisició i millora del coneixement



4.2. Activitat científica externa

Entre els objectius de gestió del Parc Natural es troba la promoció i el suport a la investigació científica sobre els aspectes relacionats amb aquest espai natural en tots els seus nivells, a fi de facilitar la seua gestió, aprofundir en el coneixement dels seus valors i les seues problemàtiques, i aportar possibles solucions.



4. Adquisició i millora del coneixement



COL·LABORACIÓ AMB ELS EQUIPS D'INVESTIGADORS EXTERNS

Objectius

Col·laborar i donar suport a treballs d'investigació externs, així s'ha fet des de ja fa anys amb alguns investigadors que any rere any realitzen estudis a Mariola, prèvia autorització, més o menys de manera continuada i amb qui es té relació directa.

Descripció d'actuacions

El personal assignat a l'espai natural protegit col·labora amb les diferents línies d'investigació que es duen a terme en el seu àmbit, amb els responsables dels diferents estudis i projectes.

De manera secundària i relacionada en aquest apartat, des de l'oficina del PN es presta ajuda i assessorament a alguns estudiants en la realització dels seus treballs acadèmics i de fi de grau, de diversa índole, que al llarg del curs reclamen l'atenció del PN.

Avaluació

Tot seguit se citen els estudis dels quals es té constància 2020 d'acord amb els procediments establerts per la normativa específica de l'ENP.



PROJECTES D'INVESTIGACIÓ: RESUM DE 2020

- Inventari i distribució de la flora del PN de la Serra de Mariola: recerca de caràcter continu en col·laboració amb el PN, amb renovació anual, per part del botànic Lluís Serra Laliga, Conselleria/SEBICOP.
- Prospeccions micològiques, per Antoni Conca Ferrús (SOMIVAL), renovació anual.
- Estudi de les poblacions de mamífers mitjançant fototrampeig per part del biòleg Daniel Musitu Ferrer, com a col·laborador del PN, iniciat en anys anteriors.
«Seguiment i avaluació de l'estat de conservació del gat salvatge (*Felis silvestris*) en Espanya» (coordinat per Bastet Conservation, URJC).
- Estudi sobre espècies cinegètiques i mamífers depredadors mitjançant fototrampeig, SIG de bolets i plantes aromàtiques i estudi sobre usos tradicionals de la serra: amb renovació anual, per part d'Antonio Belda Antolí, especialista tècnic, UA.
- Anellament científic d'aus per part d'Eduardo Belda Pérez, anellador expert del Centre de Migració d'Aus de SEO/BirdLife i professor de l'EPS de Gandia-UPV. Estudi de paràmetres demogràfics en aus forestals, aus insectívores.
- Anellament científic d'aus al Parc Natural de la Serra de Mariola, per part de José Luis Cantó Corchado (anellador expert del Centre de Migració d'Aus de SEO/BirdLife).
- Anellament científic de *Prunella collaris*, equip de Rubén Oliver Tomàs (anellador expert) i altres. «Estudi sobre la hivernada del bardisser (*Prunella collaris*)», estudi iniciat el 2014.
- «Identificant les conseqüències funcionals de canvis en la biodiversitat a diverses escales espacials (FOBIASS)» (MICINN, convocatòria Retos 2018), a càrrec de Santiago Soliveres Codina, investigador Ramón y Cajal, Departament d'Ecologia, UA.
- Treballs arqueològics al jaciment medieval del Castellar (Alcoi): cinquena campanya d'intervenció arqueològica, al juliol, per part del Museu Arqueològic Municipal Camil Visiedo Moltó d'Alcoi amb l'arqueòleg Germán Pérez Botí.
- Estudi d'estructures arqueològiques, alçaments topogràfics, fotogrametria amb dron, al Torrejó de Cocentaina, per Alebus SLU, adjudicatària.

Altres: activitat de fototrampeig d'espècies silvestres per particular (Joaquín Albors Carbonell), estudi de les relacions filogenètiques del gènere *Narcissus* (University of Reading, a desenvolupar en 2021), inspecció de sima (Club d'Espeleologia i Escalada Contestà), estudi acadèmic per a Pla de Desenvolupament Sostenible a Agres (Grau de Geografia i Medi Ambient, UV).

4. Adquisició i millora del coneixement



4.3. Comissió científica

Relacionat amb els apartats anteriors, es destaca novament l'anomenada comissió científica de la Font Roja i la serra de Mariola, com a punt de partida de manera participativa, per a la realització de propostes consensuades i amb base científica de gestió per a la conservació en el sentit més estricte. En definitiva, es pretén que les decisions de gestió tinguen base científica.



4. Adquisició i millora del coneixement



FUNCIONAMENT DE LA COMISSIÓ CIENTÍFICA FONT ROJA-MARIOLA

Objectius

Promoure, coordinar i difondre l'activitat científica en l'àmbit dels parcs naturals i la seua zona d'influència.

Assessorar els òrgans de participació de cada parc i a la seua direcció en aquells aspectes del coneixement científic relacionats amb la gestió dels espais naturals.

Descripció d'actuacions

Aquesta comissió, que es concep en el marc de les juntes rectores dels parcs naturals, està formada per professionals de reconegut prestigi en l'àmbit de la investigació i la gestió del patrimoni natural i cultural, que desenvolupen la seua activitat en aquests parcs naturals i el seu àmbit d'influència, i per professionals que pertanyen a administracions vinculades a la seua gestió o tinguen un exercici professional relacionat amb aquests. En 2020 es realitza una reunió, el 5 de març de matí a l'edifici de la Font Roja, amb els principals temes a tractar sobre la relació dels projectes d'investigació vigents en 2020, l'exposició d'alguns d'ells (per destacar en la serra de Mariola l'avanç de l'estudi de la capacitat d'acollida de la cova de la Sarsa, i el cens de poblacions d'ungulats, per part de les empreses licitades), a més de la valoració de les jornades de divulgació científica i la proposta d'edició de la revista Iberis.

Avaluació

En 2020 només es va poder celebrar una reunió, la qual va comptar amb 10 assistents (externs al personal dels parcs naturals) i 5 convidats.

5. Organització general i gestió administrativa



5. Organització general i gestió admin.



5.1. Organització i coordinació dels recursos

La finalitat de les següents actuacions és optimitzar l'ús dels recursos tècnics i humans disponibles per mitjà de la planificació i coordinació de l'activitat a dur a terme.

PERSONAL DEL PARC NATURAL

El personal assignat al PN està conformat per l'equip tècnic i d'educació ambiental, amb dos treballadors (un tècnic i un guia), l'equip de manteniment i conservació, amb quatre treballadors (un d'ells com a capatàs), un tècnic mitjà del Servei de Gestió d'ENP adscrit a la 'unitat de gestió' i el director conservador, responsable de l'anomenada 'unitat de gestió Mariola-Font Roja'. L'equip tècnic va comptar amb un reforç durant dos mesos a l'estiu i durant un mes a la tardor, donat l'augment en l'afluència de visitants. Cal comentar també la substitució per baixes per incapacitat temporal, durant un període variable en cada cas, d'una persona treballadora a l'equip tècnic, i altra a l'equip de manteniment i conservació.

5. Organització general i gestió admin.



PLANIFICACIÓ, ORGANITZACIÓ I COORDINACIÓ DELS TREBALLS DEL PERSONAL DEL PN

Objectius

Aconseguir la màxima eficàcia possible amb els recursos disponibles, planificar i coordinar el treball del personal del PN, i detallar treballs i actuacions a realitzar.

Aprofitar les sinergies amb les capacitats i les aportacions.

Elaborar una planificació adequada, optimitzant temps i recursos.

Descripció d'actuacions

Com s'ha explicat en anteriors memòries, la coordinació dels recursos es realitza en el conjunt de l'anomenada *unitat de gestió* Mariola-Font Roja (PN de la Serra de Mariola, PN del Carrascal de la Font Roja, PP del Serpis i PP de la Solana del Benicadell, i PP Serra del Maigmó i Serra del Sit).

Sobretot en relació a la programació de les tasques dels equips de manteniment i conservació, la dinàmica es concreta en la celebració de reunions mensuals. L'equip tècnic s'encarrega de redactar una acta en cada ocasió.

L'equip tècnic realitza tasques que van desglossades en cadascun dels capítols que componen aquest document i que de manera resumida es poden associar a aquestes grans temàtiques: projectes de gestió per a la conservació del patrimoni; gestió de l'ús públic; divulgació, interpretació i educació ambiental; tasques administratives, servei d'atenció general...

Avaluació

En 2020 només s'han realitzat reunions en funció de les oportunitats d'acord amb les mesures aplicades en relació a l'estat d'alarma, per part de les autoritats competents. Durant el període de confinament, l'equip de manteniment va haver d'aturar la seua activitat per un període breu de temps.

Quant a l'equip tècnic, la coordinació es realitza de manera contínua. Durant el període de confinament, es va continuar prestant servei per mitjà de teletreball.

5. Organització general i gestió admin.



COORDINACIÓ EN L'ÀMBIT DE LA XARXA D'ENP

Objectius

Dur endavant una coordinació unificada en aquells aspectes comuns del servei de la xarxa d'ENP.

Descripció d'actuacions

Existeix una dependència òbvia amb el Servei de Gestió d'Espais Naturals Protegits, en molts aspectes relatius a la gestió, i amb Vaersa, de qui depén el personal adscrit per al servei. En aquest sentit simplement cal destacar que algunes línies de treball venen marcades des del cap del Servei i des de la coordinació de la Xarxa d'Espais Naturals Protegits. Durant el període de confinament es van establir un conjunt de grups de treballs destinats a la revisió de recursos o materials per a tota la xarxa (ex. estructura de la web, xarxes socials, fullet genèric, fullets específics, comunicació i divulgació...).

Avaluació

Es realitza una comunicació centralitzada, no sistemàtica, contínua en el temps. En 2020 el personal tècnic va participar en una reunió puntual de tipus organitzatiu, celebrada al PN de las Lagunas de la Mata-Torrevieja.

5. Organització general i gestió admin.



RELACIÓ AMB ALTRES DEPARTAMENTS

Objectius

Mantindre i millorar la coordinació amb altres departaments competents en la gestió del territori dependents de la Conselleria d'Agricultura, Desenvolupament Rural, Emergència Climàtica i Transició Ecològica.

Descripció d'actuacions

De manera molt breu es vol destacar el contacte continu amb altres serveis (forestals, caça i pesca, biodiversitat...), direccions territorials, brigades dependents d'altres departaments (Xarxa Natura 2000, Senda Verda...), etc., necessari per a la consecució dels objectius de gestió per a la conservació de l'ENP i en relació a qüestions concretes i molt diverses.

Es vol destacar la comunicació amb el servei territorial de caça d'Alacant, en la informació d'activitats cinegètiques (batudes i ganxos), que des del PN són anunciats públicament en relació a equipaments d'ús públic o punts d'interés que puguen veure's afectats.

Avaluació

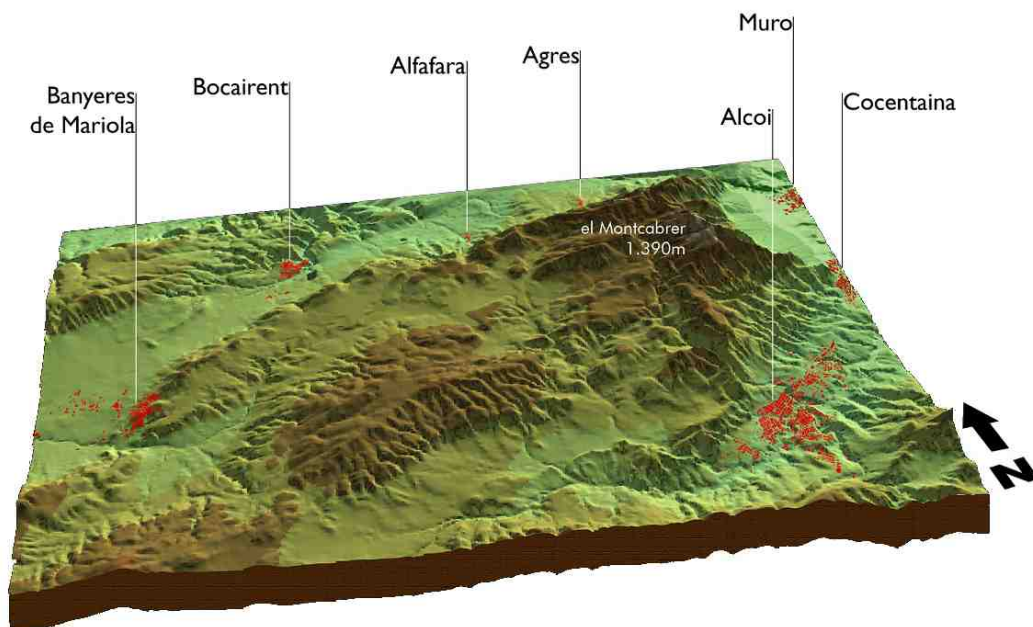
Resulta complex estimar el grau d'optimització en aquest punt, donada la gran diversitat d'usos, aprofitaments, la complexitat administrativa, amb confluència de competències. Al llarg de la memòria se citen diferents sinergies (ex. Secció Forestal, Direcció Territorial, Servei de Vida Silvestre, Servei de Prevenció...).

5. Organització general i gestió admin.



5.2. Relacions amb institucions, gestió participada i Junta Rectora

S'inclou aquest apartat l'acció dirigida al manteniment de relacions institucionals amb altres administracions, entitats i col·lectius vinculats amb el PN, fonamental a l'hora de coordinar les actuacions a realitzar en el Parc Natural i integrar els diferents agents socials en la gestió, fent-los participants en els processos de presa de decisions. No es pot concebre la gestió d'un ENP com és aquest, amb la seua realitat social, si no és establint canals fluids de comunicació amb tots aquells qui participen activament en la gestió del territori, sobretot els ajuntaments, a més d'altres ens públics i no públics. De fet, en moltes ocasions altres estaments i no el PN, són els competents i els responsables en determinats assumptes o indrets. Es plantegen accions enfocades a implementar mecanismes perquè aquests puguin aportar propostes d'actuació i estiguen informats d'allò que es porta a terme en el PN. S'insisteix especialment en l'aportació de propostes d'actuació, primerament des de l'òrgan de participació la Junta Rectora i també al llarg de l'any, que poden ser arreplegades i valorades per a la seua inclusió en la planificació o programació d'actuacions. La Junta Rectora és l'òrgan col·laborador i consultiu de la gestió del PN i ha de ser oïda per a l'adopció de decisions referents a assumptes com els pressupostos, els instruments d'ordenació i planificació, l'emissió de determinats informes preceptius sobre projectes o altres que siguen sol·licitats, realització de propostes i per a l'aprovació de la memòria anual de gestió.



5. Organització general i gestió admin.



GESTIÓ DE LES RELACIONS AMB INSTITUCIONS, ORGANISMES I COL·LECTIUS

Objectius

Mantindre canals fluids de comunicació amb els set ajuntaments i les dues diputacions provincials de l'àmbit del PN, millorar la comunicació amb altres Conselleries i amb altres administracions competents, i gestionar les relacions amb entitats de caràcter privat amb presència al PN.

Descripció d'actuacions

En l'àmbit territorial del PN conflueixen diferents institucions i organismes públics, així com entitats privades, per la qual cosa resulta de necessitat establiment de relacions que repercutisquen en la consecució dels objectius.

Avaluació

Transversalment, com es descriu a cada projecte, aquestes relacions es duen a terme en el desenvolupament de la gestió del PN en el dia a dia, en funció de les oportunitats i de les necessitats; la comunicació amb els ajuntaments és contínua, també amb col·lectius locals.

INICIATIVES DE GESTIÓ RESPONSABLE EN EL TERRITORI

Com sempre, es destaca l'existència de models consolidats gestió activa i responsable del territori, com el cas de la finca Buixcarró per part de la Fundació Victoria Laporta Carbonell, o el mas de Prats, propietat de la Diputació d'Alacant a la finca Buixcarró, a més de la gestió ja detallada de la reserva de fauna i el projecte Canyet per part de l'Ajuntament d'Alcoi. Hi ha altres finques patrimonials com el mas de Llopis, de l'Ajuntament de Cocentaina. I cal sumar el conjunt d'entitats d'altres sectors que gestionen un part del territori de manera dirigida a l'ús o activitat que desenvolupen, com és el cas de les societats de caçadors.



COMUNICACIÓ, RECOLLIDA I AVALUACIÓ DE PROPOSTES D'ACTUACIÓ

Objectius

Motivar la participació en els processos de gestió d'administracions locals, entitats i col·lectius relacionats directament amb el PN, i informar sobre les actuacions que van duent-se a terme.

Descripció d'actuacions

Des de fa anys, la gestió del PN va sempre acompanyada per la coordinació i la col·laboració amb la imprescindible gestió municipal, i aquesta és la intenció del seu equip gestor. El PN atén les propostes que es reben des de les diferents entitats per a la seua valoració.

Avaluació

Als diferents apartats d'aquesta memòria es descriuen alguns exemples d'aquesta coordinació i col·laboració en el dia a dia.

5. Organització general i gestió admin.



DIFUSIÓ D'INFORMACIÓ D'INTERÉS SOBRE AJUDES I SUBVENCIONS

Objectius

Difondre informació d'interés com a suport des del PN, i fomentar la col·laboració amb particulars, col·lectius i gestors en l'àmbit local en matèria de dinamització socioeconòmica.

Descripció d'actuacions

Des del PN es realitza una revisió diària de les disposicions, convocatòries i procediments publicats als diferents butlletins oficials, especialment al DOGV. A partir d'açò, s'informa els susceptibles destinataris, de la publicació de totes aquelles bases reguladores, convocatòries o resolucions, sobre agricultura i medi ambient, turisme, béns culturals, prevenció..., que puguen resultar d'interés en l'àmbit d'influència socioeconòmica del PN. Igualment s'atén a les consultes que puguen sorgir, i en especial amb agents de desenvolupament locals.

Avaluació

A continuació es llista de manera resumida les ajudes i subvencions d'interés en 2020, en concepte de turisme, agricultura, prevenció d'incendis, gestió forestal, manteniment de camins, patrimoni cultural, bones pràctiques, divulgació o comercialització de productes, etc.

AJUDES I SUBVENCIONS D'INTERÉS: RESUM DE 2020

- Millora de la competitivitat de serveis i productes turístics: convocatòries al DOGV 8700.
- Millora de la competitivitat i sostenibilitat d'explotacions ramaderes: convocatòria al DOGV 8705.
- Condicionament de camins rurals, municipis i entitats locals menors: convocatòria al DOGV 8721, tramitació de sol·licituds de subvenció al DOGV 8867.
- Inversions en explotacions agràries: convocatòria d'ajudes al DOGV 8728, ampliació de termini al DOGV 8825.
- Aplicació de mesures de gestió forestal sostenible: bases reguladores al DOGV 8745, convocatòria d'ajudes per a 2020 finançades pel FEADER al DOGV 8821.
- Reestructuració i reconversió de la vinya: convocatòria al DOGV 8777.

5. Organització general i gestió admin.



- Producció i comercialització de la mel: bases reguladores al DOGV 8798, convocatòria al DOGV 8811.
- Certificació de la producció ecològica: convocatòria al DOGV 8812.
- Obres de proveïment d'aigua, sanejament i defensa contra inundacions: convocatòria al DOGV 8815.
- Catalogació i recuperació, manteniment, conservació i protecció dels béns immobles de pedra seca: bases reguladores al DOGV 8815, convocatòria al DOGV 8854.
- Béns d'interés cultural (catàlegs i redacció de plans especials i plans directors): convocatòria al DOGV 8821.
- Actuacions de conservació i protecció de béns immobles del patrimoni cultural: convocatòria al DOGV 8821.
- Museus, col·leccions museogràfiques permanents i béns mobles: convocatòria al DOGV 8834 (resolució de concessió al DOGV 8943, ex. restauració de vas figurat procedent del Cabeço de Mariola).
- Voluntariat ambiental en prevenció d'incendis forestals: convocatòria al DOGV 8825 (resolució al DOGV 8916).
- Projectes d'investigació i innovació educativa: convocatòria al DOGV 8826.
- Utilització racional de l'aigua, comunitats de regants: convocatòria al DOGV 8834.
- Modernització de regadius, comunitats de regants: convocatòria al DOGV 8843.
- Promoció de la cultura popular i el patrimoni immaterial: convocatòria al DOGV 8916 (resolució al DOGV 8961).
- Difusió, promoció i foment del Patrimoni Mundial o Immaterial de la Humanitat de la UNESCO: convocatòria al DOGV 8919.
- Projectes de lluita contra el canvi climàtic als municipis: bases reguladores al DOGV 8759, convocatòria al DOGV 8891 (resolució de concessió al DOGV 8973).
- Organització d'activitats culturals i artístiques: convocatòria al DOGV 8962.
- Despeses d'equipaments i assegurances de voluntaris i voluntàries de protecció civil: convocatòria al DOGV 8845 (resolució d'adjudicació al DOGV 8962).

Altres ajudes relacionades amb l'emergència sanitària per la Covid-19: sector turístic, sector agrícola i ramader, viviers comercials, activitats extraescolars.



ORGANITZACIÓ I ELABORACIÓ DE DOCUMENTACIÓ PER A LA JUNTA RECTORA

Objectius

Organitzar el funcionament de la Junta Rectora de manera adequada, per a garantir la participació de totes les institucions, les entitats i els col·lectius relacionats amb la conservació del PN.

Descripció d'actuacions

Es tracta de l'actualització de la llista de membres representants, la preparació de la celebració de les reunions i l'elaboració de tota la documentació relativa al funcionament de la Junta Rectora: convocatòries, actes, documents informatius, propostes d'actuacions, propostes de regulacions, comissions, etc., a més dels documents de gestió com les memòries de gestió anuals i també, ja de manera establida, els plans de gestió anuals.

Avaluació

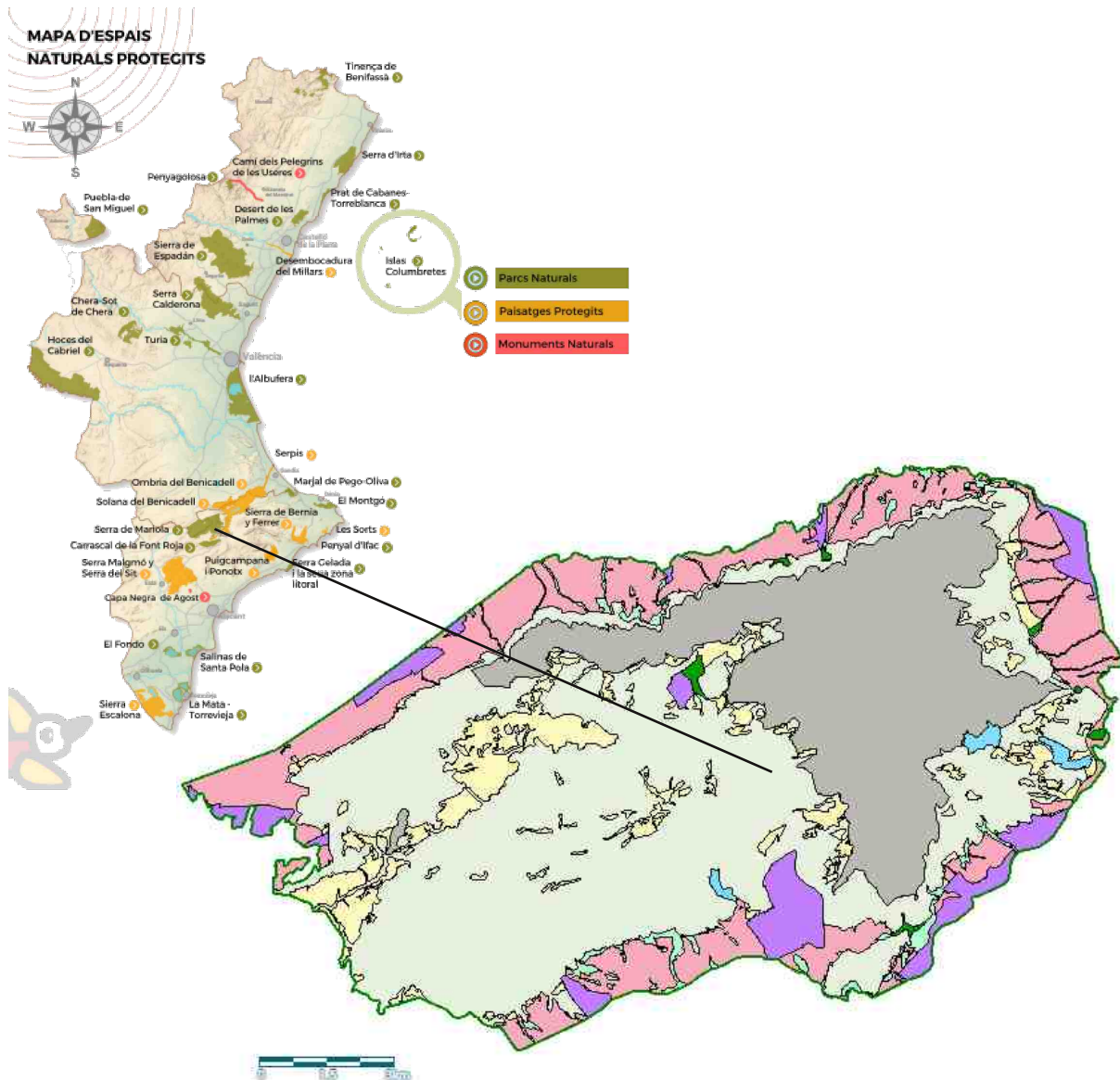
Amb la impossibilitat de dur a terme les reunions de manera presencial, finalment, a final d'any es va realitzar una reunió de caràcter ordinari de la Junta Rectora del Parc Natural per mitjà de videoconferència. Va ser el dimecres 2 de desembre a les 18.00 hores, fent servir la plataforma oficial de Webex de la GVA, amb l'exposició de la memòria de gestió de 2019 i el pla de gestió de 2021, a més de la proposta d'un sistema de reserves a la capçalera del riu Vinalopó (proposta de regulació de l'aforament a ENP) i la situació de la implantació de la barrera automàtica a la pista forestal del Vinalopó, en l'ordre del dia.

5. Organització general i gestió admin.



5.5. Gestió administrativa

És una tasca fonamental dins dels assumptes relacionats amb el funcionament del PN. L'emissió d'informes, la preparació d'autoritacions, l'elaboració de documents per als diferents departaments de l'administració i dels òrgans del parc, i altres tipus de documentació que es generen en l'habitual esdevenir de la gestió, ocupa una part molt important del temps dedicat pel personal tècnic i responsable del PN.



5. Organització general i gestió admin.



ELABORACIÓ I TRÀMIT D'INFORMES I AUTORITZACIONS ADMINISTRATIVES

Objectius

Articular els mecanismes adequats per a l'elaboració dels informes i coordinar el flux de documents durant el procediment de tràmit d'expedients.

Atendre les sol·licituds de manera rigorosa i aconseguir la màxima eficiència en el tràmit de la documentació oficial per a minimitzar els temps de contestació.

Elaborar els informes amb claredat, garantint la seua qualitat tècnica i jurídica.

Facilitar la relació dels sol·licitants particulars amb el PN així com dels organismes vinculats.

Descripció d'actuacions

L'aplicació de la normativa de protecció del PN genera la necessitat d'emissió d'informes preceptius en aquelles matèries en què així s'estableix a sol·licitud d'òrgans competents, i d'autoritzacions en matèria de competència pròpia del PN. Es destaca la intenció del PN de facilitar, amb l'atenció prestada, la relació de les persones interessades amb el PN.

A més es pot citar també ací la redacció de diferents documents a petició de la Direcció General del Medi Natural, en relació al PORN i el PRUG, o de caràcter tècnic i intern.

Avaluació

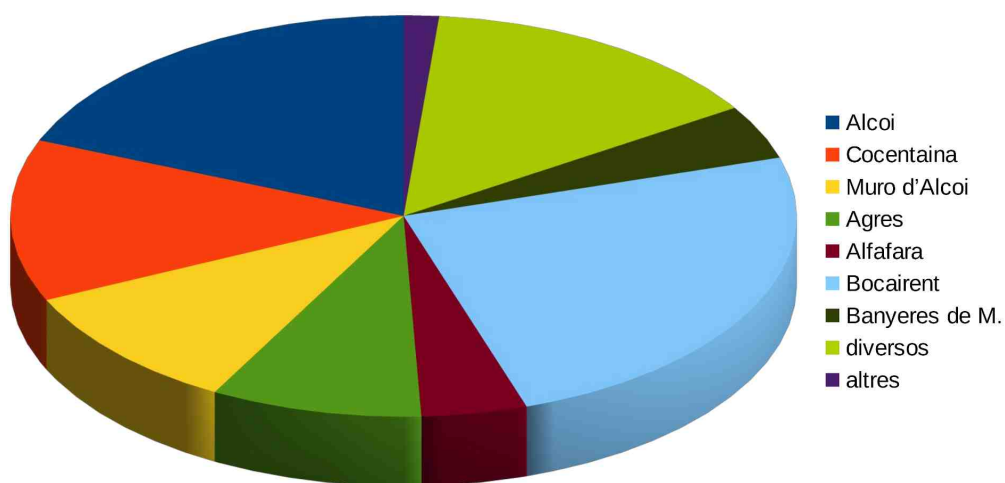
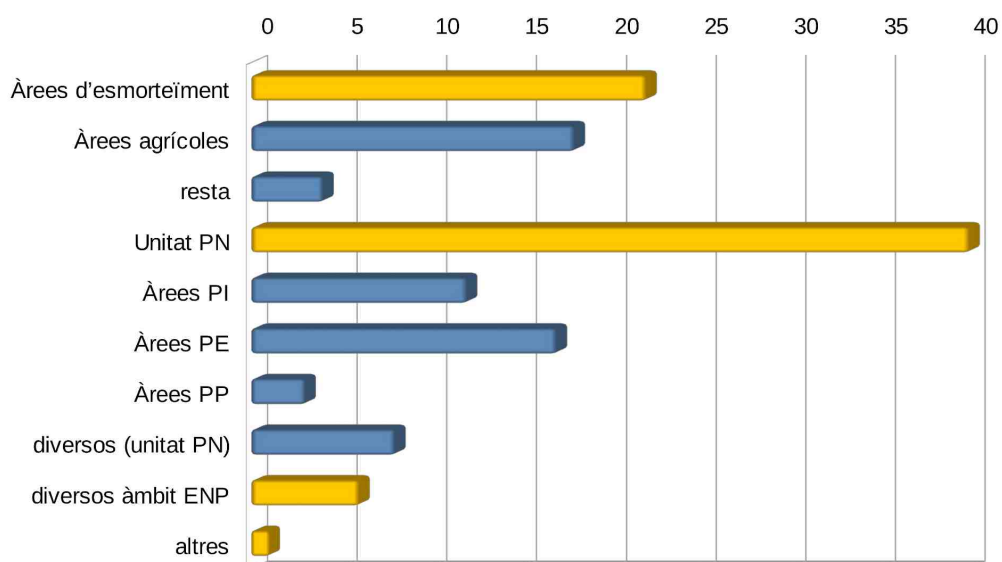
En 2020 s'han tramitat 69 expedients administratius (no es contemplen ací altres tràmits) de totes les matèries tècniques, en relació a la normativa d'aplicació, de competència del Servei de Gestió d'Espais Naturals Protegits. Malgrat el confinament, la xifra s'apropa molt a la de l'anterior anualitat, tot i que una mica inferior, per la qual cosa es podria esperar un repunt en la següent.

En relació a la zonificació de l'espai natural, del total d'expedients tractats al llarg del present any, 22 s'ubiquen a les Àrees d'Esmorteïment d'Impactes, i 40 a la unitat Parc Natural. Pel que fa a les àrees perifèriques de protecció, prevalen les sol·licituds sobre les Àrees Agrícoles (un 81 % d'aquest grup, un 26 % del total d'expedients) detectant un increment de sol·licituds per noves edificacions. En el cas de la unitat de zonificació Parc Natural, el repartiment és el següent: 30 % (17 % del total) a les Àrees de Protecció Integral, 42 % (24 % del total) a les Àrees de Protecció Ecològica, 7% (4% del total) a les Àrees de Protecció Paisatgística, i un 20 % (11 % del total) corresponents a diverses dins d'aquesta unitat. La dada a Protecció Ecològica és la que més ha augmentat respecte a 2019 (expedients relacionats amb el patrimoni, edificacions i arreglaments de camins); cal afegit 6 expedients (8 % del total) que afecten a tot l'àmbit territorial de l'ENP i l més extern. Per municipis, els expedients es reparteixen de la següent manera: 17 a Bocairent, 13 a Alcoi, 9 a Cocentaina, 7 a

5. Organització general i gestió admin.



Muro, 6 a Agres, 3 a Alfafara, 3 a Banyeres, 10 a diversos i 1 extern. De nou s'aprecia una distribució proporcional a la superfície del de cada terme inclosa en l'ENP amb la seua àrea d'esmoreïment. S'insisteix de nou en el confinament i, a més, amb els efectes derivats, per exemple la suspensió d'actes, esdeveniments esportius, etc. I per un altre costat, cal destacar un fet relacionat amb el servei d'atenció, ja que la resolució de moltes consultes prèvies, no reflectides en les dades de tramitació d'expedients administratius, amb la predisposició del PN de cara a les persones interessades, es considera que optimitza la despesa de temps i de recursos, tant per al personal del PN i de l'administració de la GVA, com per als particulars, a més de satisfer la seua demanda d'informació.



5. Organització general i gestió admin.



COL·LABORACIONS EN MATÈRIA DE VIGILÀNCIA I CONTROL EN L'ÀMBIT DEL PN

Objectius

Coordinar accions i millorar la vigilància i el control davant aquelles problemàtiques detectades en relació a diferents usos i aprofitaments realitzats assíduament al PN.

Descripció d'actuacions

Les activitats de vigilància i control en l'àmbit normatiu de l'espai natural protegit resulten fonamentals per a defensar la seua preservació, garantint que no s'hi produïsquen impactes negatius i aplicant les mesures sancionadores pertinents en cas d'infraccions en relació a la normativa vigent. Es manté un contacte directe i continu de manera molt especial amb els agents mediambientals adscrits a les comarques de l'Alcoià, el Comtat i la Vall d'Albaida.

Avaluació

El Servei d'Inspecció Mediambiental, i per mitjà dels seus serveis territorials, és el responsable de la tramitació de denúncies i de la incoació d'expedients sancionadors per la via administrativa.

6. Resum econòmic



6. Resum econòmic



A continuació es detalla la inversió depenent de la Direcció General de Medi Natural i d'Avaluació Ambiental i d'altres direccions generals de la Conselleria d'Agricultura, Desenvolupament Rural, Emergència Climàtica i Transició Ecològica, referent al PN de la Serra de Mariola i relativa a 2020:

Actuacions en ENP (inversió corresponent al PN de la Serra de Mariola):	164.510,10 €
Equips tècnics d'ENP (inversió corresponent al PN de la Serra de Mariola):	62.996,03 €
TOTAL:	227.506,13 €
Brigada Xarxa Natura 2000 d'Alacant (prorrata de jornals al PN de la Serra de Mariola):	28.056,63 €
Brigada del servei de trituració (preu estimat de la comanda de gestió per a Mariola-Font Roja):	62.000,00 €
Obres de prevenció d'incendis al PN (àrees tallafocs, pistes forestals, dipòsits i observatoris):	95.695,84 €

Es detallen a continuació les dades facilitades per altres administracions relatives a l'estimació d'inversions al PN durant 2020:

Ajuntament d'Alcoi Gestió de la reserva de fauna/projecte Canyet:	12.418,01 €
Ajuntament de Cocentaina Restauració del Torrejó 2019-2020 (Regidoria de Patrimoni Cultural):	129.251,41 €
Ajuntament de Muro Reparació d'un tram del camí de la via del Xitxarra:	12.338,47 €
Ajuntament d'Alfafara Material per a tanca perimetral de bassa (preu estimat):	600,00 €
Ajuntament de Bocairent Adequació de camins: EMERGE 2020-2021: Treballs forestals: Adquisició de trituradora:	46.454,22 € 129.559,36 € 19.227,45 € 12.338,47 €

Dades reflectides segons la informació rebuda disponible a data de: 24/05/2021.

Memòria de gestió 2020: equip tècnic del PN

Serra de Mariola, maig de 2021

