

A photograph of a lizard, possibly a spiny-tailed lizard, climbing a piece of weathered, light-colored wood. The wood is set against a dark, textured background, possibly a wall or another piece of wood. The lizard is positioned vertically, facing upwards, with its front legs extended and its tail pointing downwards. The lighting is bright, highlighting the texture of the wood and the scales of the lizard.

memòria de gestió 2019

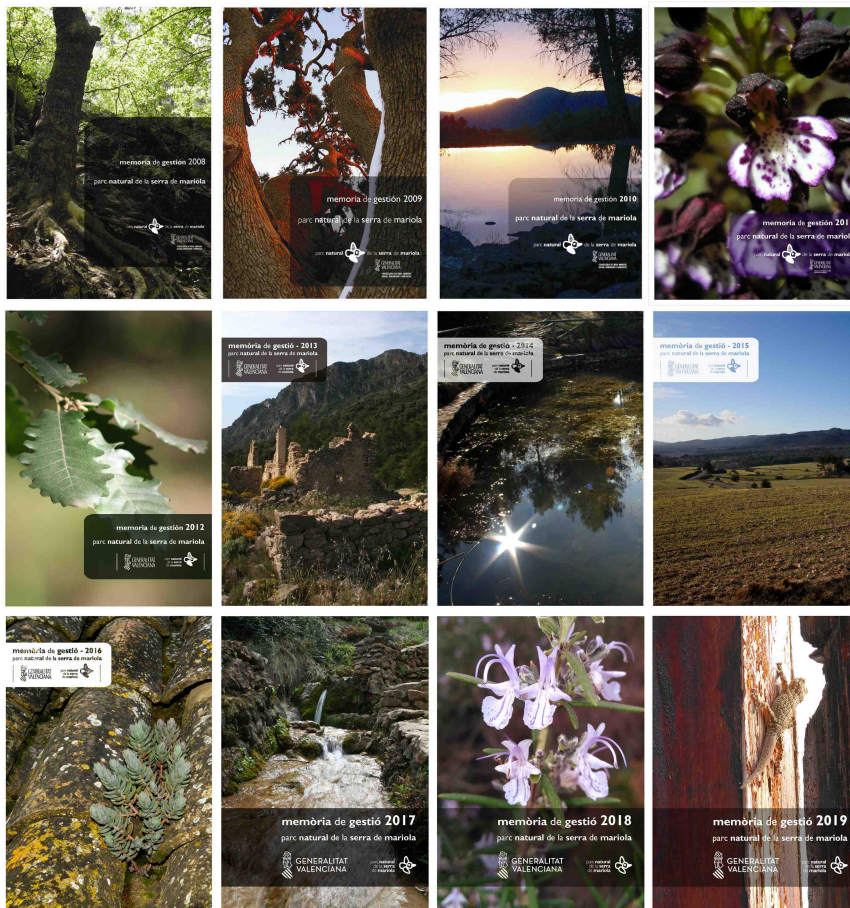
parc natural de la serra de mariola



GENERALITAT
VALENCIANA

parc natural
de la serra
de mariola





Parc Natural de la Serra de Mariola

Centre d'Informació del Parc Natural
Mas d'Ull de Canals, CV-795 (Alcoi-Banyeres) km 17

965937961, 679195215

serra_mariola@gva.es

www.parquesnaturales.gva.es/mariola

www.facebook.com/pserrademariola

Generalitat Valenciana

Conselleria d'Agricultura, Desenvolupament Rural, Emergència Climàtica i Transició Ecològica

Direcció General de Medi Natural i Avaluació Ambiental

Servei de Gestió d'Espais Naturals Protegits

PRESENTACIÓ

La present memòria recull l'activitat de gestió desenvolupada al Parc Natural de la Serra de Mariola al llarg de l'exercici de 2019. Seguint la línia adoptada en els últims anys de progressiva implantació de criteris de gestió estratègica en la planificació i execució de les activitats de gestió del Parc Natural, aquesta memòria presenta un format ja consolidat, a fi d'una major coherència amb la resta de documents sobre els quals s'estructura la programació, execució i avaluació de les tasques realitzades. Es pretén, sobretot, crear un vincle directe entre l'estructura de la Memòria de Gestió i la del Pla de Gestió anual, de manera que es facilite l'avaluació del compliment de les actuacions programades en aquest últim, amb l'objectiu d'obtenir una millor avaluació de l'eficàcia del Pla de Gestió i implementar un procés de retroalimentació encaminat a l'optimització de les decisions de gestió i, amb això, a una utilització més eficient i racional dels recursos disponibles.

Durant l'exercici de 2019 s'han continuat desenvolupant actuacions de gestió, en el marc de les directrius estratègiques establides en els plans de gestió elaborats per al Parc Natural. En aquest sentit, cal remarcar que les directrius estratègiques en matèria de gestió dels ecosistemes del parc van orientades a una major resiliència ecològica enfront dels processos de canvi global en curs. Un vessant addicional és el relacionat amb la prevenció d'incendis forestals en l'àmbit del parc. En aquesta línia d'actuació de prevenció d'incendis també cal destacar la importància del manteniment d'una estructura de paisatge en mosaic, amb espais agrícoles entre les masses forestals. Finalment i pel que respecta a aquesta línia d'actuació, es realitzen actuacions destinades al manteniment de les infraestructures de defensa contra incendis previstes en diferents plans de prevenció d'incendis forestals.

Quant a la gestió de l'ús públic, s'orienta la gestió cap a la consecució d'un ús públic sostenible, millorant la capacitat d'acolliment i reduint l'impacte generat per l'elevada afluència de visitants. S'han continuat les actuacions de manteniment i millora de les infraestructures d'ús públic existents. Així mateix es continua treballant en la prevenció de riscos per als visitants que hi acudeixen, considerant les necessitats de seguretat i evacuació davant emergències que puguin produir-se. En síntesi, s'adopta una estratègia de gestió proactiva, desenvolupant actuacions orientades a la preservació i millora dels ecosistemes presents al parc natural, donat el seu caràcter de sistemes sotmesos a la intervenció humana des de temps prehistòrics, aspecte aquest que fa desaconsellable polítiques de gestió estàtiques, basades únicament en la restricció de l'activitat humana en l'àmbit de l'espai natural.

Finalment, cal destacar la consolidació de l'activitat de la Comissió Científica dels parcs naturals de la Font Roja i de la Serra de Mariola, que suposa la base fonamental per al desenvolupament de l'activitat científica en l'àmbit del Parc Natural, coherent amb els criteris de gestió estratègica d'aquest, que fonamenten les polítiques de gestió en un coneixement científic el més ampli possible.

Com en anys anteriors, no podem deixar de remarcar i agrair la col·laboració de les institucions, entitats i col·lectius que participen habitualment en la gestió del Parc Natural. En aquest sentit, cal destacar la col·laboració dels set ajuntaments de la serra (Alcoi, Cocentaina, Muro, Agres, Alfafara, Bocairent i Banyeres de Mariola). Aquest reconeixement cal fer-ho extensiu a tota la societat de l'entorn del Parc Natural que continuen valorant la conservació d'aquest espai, fet que es fa patent en l'alta participació que es van registrant a les activitats organitzades al llarg de l'any i que ens impulsa cada any a millorar la gestió de l'espai protegit a fi de garantir la seua conservació i el seu gaudi per tots els ciutadans.

Salvador F. Palop Guillem
Director conservador del Parc Natural de la Serra de Mariola
(juny de 2020)

ÍNDEX

pàg.

0.	Introducció	7
	Objectius	9
1.	Conservació del medi	11
	1.1. Conservació d'hàbitats	12
	1.2. Conservació de flora	19
	1.3. Conservació de fauna	25
	1.4. Prevenció d'incendis	31
	1.5. Conservació del patrimoni cultural	41
	1.6. Conservació de llocs d'interés geològic	45
2.	Gestió de l'ús públic	47
	2.1. Manteniment d'infraestructures, equipaments i senyalització	48
	2.2. Atenció als visitants	54
	2.3. Regulació d'activitats	60
	2.4. Correcció d'impactes i seguretat de l'usuari	66
3.	Gestió de les relacions amb l'entorn social	69
	3.1. Activitats de promoció, interpretació del patrimoni i educació ambiental	70
	3.2. Comunicació i divulgació	75
	3.3. Altres iniciatives de dinamització en l'àmbit d'influència socioeconòmica	81
4.	Adquisició i millora del coneixement	83
	4.1. Activitat científica pròpia	84
	4.2. Activitat científica externa	88
	4.3. Comissió científica	91
5.	Organització general i gestió administrativa	93
	5.1. Organització i coordinació dels recursos	94
	5.2. Gestió participada	98
	5.3. Junta Rectora	100
	5.4. Relacions amb altres institucions i organismes	101
	5.5. Gestió administrativa	105
6.	Resum econòmic	109



GENERALITAT
VALENCIANA

parcs naturals
de la comunitat
valenciana



0. Introducció



0. Introducció



Aquesta Memòria de gestió del Parc Natural de la Serra de Mariola de 2019, segueix el mateix esquema per fitxes d'actuacions de l'anterior, amb el detall de la descripció de les actuacions realitzades i d'una avaluació fent servir indicadors, en la línia dels plans anuals de gestió anteriors. Així aquesta Memòria implementa el document previ del Pla de Gestió de 2019 una vegada transcorreguda l'annualitat. Cal recordar que a la darrera reunió ordinària de la Junta Rectora, celebrada al desembre, ja va ser presentat el Pla de Gestió de 2020, abans de l'inici de la següent annualitat, per tant.

Per tant, amb aquesta Memòria es descriu esquemàticament les actuacions, iniciatives o projectes que s'han dut endavant al Parc Natural de la Serra de Mariola, durant el 2019, per part de diferents ens, però principalment pel personal adscrit a la gestió de l'espai natural protegit, en relació amb les competències atribuïdes per la normativa vigent a la Direcció General de Medi Natural i d'Avaluació Ambiental isubsidiàriament, al Servei de Gestió d'Espais Naturals Protegits (actual Conselleria d'Agricultura, Desenvolupament Rural, Emergència Climàtica i Transició Ecològica).



0. Introducció



Objectius

La normativa d'ordenació de l'espai natural protegit estableix el seu marc de gestió, de la qual es deriven els següents objectius estratègics cap als quals ha d'encaminar-se la gestió en general:

- Protegir i conservar els valors naturals, paisatgístics i culturals del Parc Natural.
- Assegurar la sostenibilitat de l'activitat socioeconòmica en l'àmbit de l'espai natural i la seua zona d'influència.
- Ordenar, regular i promoure les demandes d'activitat educativa i recreativa.
- Promoure la informació, sensibilització, participació i cooperació de la població local en la conservació del Parc Natural.
- Corregir i minimitzar els impactes derivats de l'activitat humana.
- Establir criteris de seguretat per a minimitzar riscos per als espais protegits i per als seus visitants.
- Coordinar les activitats d'altres organismes i institucions que puguen desenvolupar la seua activitat competencial en l'àmbit del Parc Natural, cooperant amb ells per a obtenir les màximes sinergies en benefici de la conservació dels ENP.

Els criteris i els objectius de gestió d'un espai com aquest van lligats de manera indivisible a la realitat sociocultural que l'envolta. En línia amb anteriors anualitats i amb els recursos disponibles, es poden tornar a llistar els següents objectius en termes més específics:

- Fomentar la posada en valor dels recursos naturals, culturals i paisatgístics del PN.
- Afavorir el desenvolupament sostenible dels municipis de l'àmbit socioeconòmic del PN.
- Mantindre el servei del PN i els seus equipaments d'ús públic adequant-los a les necessitats tant per a la població local com per als visitants en general.
- Adequar la informació sobre l'oferta d'equipaments, el patrimoni i la normativa bàsica.
- Regular l'afluència de visitants i fomentar actituds que afavorisquen la conservació.
- Corregir i minimitzar tant com siga possible els impactes derivats de l'ús públic.
- Potenciar la sensibilització respecte a problemàtiques concretes de conservació i de compatibilitat d'usos, especialment entre la població local.
- Donar suport a projectes o treballs d'investigació que es duguen a terme per altres entitats.
- Mantindre les línies dels principals projectes a llarg termini iniciats en anteriors anualitat.
- Millorar la coordinació entre les diferents administracions i els col·lectius implicats en la gestió del territori.
- Coordinar i revisar iniciatives d'activitats de divulgació i promoció pròpies i de tercers.
- Secundar les iniciatives privades destinades a la gestió sostenible del territori (custòdia del territori o corresponsabilitat).



Serra de
Mariola

Ombria del Benicadell

Solana del Benicadell

Font Roja

Serra del Maigmó
i Serra del Sit

Puigcampana
i Ponotx

Serra Gelada

Serra de Bèrnia
i el Ferrer

Serpis

Ma

I. Conservació del medi



I. Conservació del medi



I.1. Conservació d'hàbitats

Es tracta en general d'actuacions puntuals dins de les competències pròpies de la direcció per a la gestió de l'espai natural protegit, però a més es consideren aquestes tasques de caràcter continu que duen a terme altres equips en desenvolupament de les seues competències en matèria d'espècies i hàbitats dependents del Servei de Vida Silvestre.





ADEQUACIÓ I MILLORA DE PUNTS D'AIGUA

Objectius

Conservar les infraestructures tradicionals relacionades amb l'agricultura.

Adequar els punts d'aigua en ambients forestals importants per als amfibis.

Mantindre les estructures tradicionals recuperades en el passat del mas de Galbis, i millorar el seu entorn immediat. Mantindre les infraestructures de reg addicionals al banc clonal i hort llavorer del mas de Galbis.

Adequar indrets amb una important afluença de visitants, emblemàtics i importants per a l'UP com la font del Cirer o la font de Mariola.

Divulgar la importància dels ecosistemes fontinals i les tasques dutes a terme al llarg del temps.

Descripció d'actuacions

De manera més específica es va escometre la construcció d'un mur de pedra seca als laterals del brollador de la font Freda, amb la finalitat de millorar l'estructura de la font i la qualitat de l'aigua, i corregir l'erosió per escorrentia, evitant l'arrossegament i la deposició de pedres i fang a l'abeurador, i facilitant l'estança al lloc.

De manera periòdica es du a terme el manteniment de les estructures de reg del mas de Galbis i dels tollets naturalitzats. Igualment, la font de la Malladeta és un punt conegut i amb una afluença de veïns excursionistes relativament habitual; per l'estructura i ubicació de la font, aquesta requereix un manteniment, una neteja periòdica, desembossament, etc.

A la font de Mariola, com es descriurà en altres fitxes, es du a terme un conjunt de tasques de manteniment, i en concret algunes dirigides al manteniment o la neteja de la font, les séquies i el flux a la bassa.

En altre ordre de coses, cal assenyalar la participació activa del Parc Natural, per part del seu director conservador, al I Simposi Ibèric sobre Conservació d'Ecosistemes Fontinals, organitzat per BioSciCat i celebrat a Barcelona al juny.

Avaluació

L'any hidrològic actual sobrepasa totes les mitjanes, per la qual cosa el recurs hídic no falta enlloc. Caldrà valorar la permanència del flux d'aigua en anys posteriors. D'altra banda cal dir que la majoria d'actuacions descrites requereixen una repetició periòdica.



RECUPERACIÓ DE PUNTS D'AIGUA PERDUTS

Objectius

Recuperar brolladors col·lapsats o perduts per l'abandonament, solsidés o altres afeccions, en concepte de recuperació de l'hàbitat.

Compatibilitzar la conservació d'aquests punts d'aigua amb un possible ús del recurs.

Descripció d'actuacions

De manera concreta es va intentar la recuperació d'alguns brolladors, que encara que de caràcter més o menys temporal són coneguts, i que amb el pas dels anys havien quedat perduts o en procés, com la fonteta del Tio Rufino i l'alcavó del Tros dels Baltasars, a l'Ombria d'Agres. En el primer cas, contemplava la reparació d'un tub de reconducció des de l'alcavonet original a la vora de la pista forestal, que es va realitzar als anys 80 posteriorment a la construcció d'aquesta infraestructura. En el segon cas, ja es van realitzar algunes actuacions de retirada de solsidés i similars anys enrere, així es va realitzar la restauració de l'abeurador i el bassonet construïts.

Avaluació

Caldrà valorar la disponibilitat d'aigua a aquests punts en els propers anys.



RETIRADA DE RESTES VEGETALS PER DANYS PER TEMPORALS

Objectius

Reduir el material combustible a ambients forestals a les bandes immediates de vies de comunicació o punts d'interés, reduir els perills de caiguda de branques i millorar l'entorn visualment.

Descripció d'actuacions

En aquest apartat, i en concepte de tractaments de la vegetació forestal, en 2019 la incidència ha sigut molt puntual, res a veure a anteriors anualitats o al que vindrà a partir de l'hivern. Destacant el fort temporal de pluges del setembre la incidència sí que va ser significativa amb relació als danys a infraestructures i no tant a la vegetació, com se citarà a l'apartat corresponent. Les principals ubicacions, dels tractaments al darrer quart de l'any van ser el mas de Galbis, Serelles i els Talecons.

Avaluació

En concepte de tractaments de la vegetació en el període tardor-hivern de la segona meitat de 2019 (s'engloben ací les dades de diferents actuacions en aquest concepte), s'ha calculat uns 18 jornals i la tala, trossejat i triturat d'uns 118 peus (a més d'un tractament sobre una superfície de 30 m²).



CONSERVACIÓ I MANTENIMENT A LES MICRORESERVES DE FLORA

Objectius

Conservar i millorar ambientalment els hàbitats que han motivat la declaració de les microreserves al Parc Natural.

Mantindre la senyalització i les infraestructures de protecció de les microreserves.

Coordinar esforços i recursos amb el PN per a la consecució òptima dels objectius de conservació del patrimoni natural en el context de les directives europees.

Descripció d'actuacions

A continuació es detallen les accions realitzades en 2019 concretament a microreserves del PN per la brigada de la Xarxa Natura 2000 adscrita al Servei de Vida Silvestre amb actuació a les comarques de la meitat nord de la província d'Alacant:

- MRF de la Font del Molí Mató (Agres): neteja, desbrossament, manteniment de tanques i senyals; tala i poda de sanejament del pinar.
- MRF de la Mola de Serelles (Alcoi): reg i revisió de la plantació d'espècies estructurals.
- MRF de la Teixera d'Agres: eliminació d'heura sobre auró singular.
- MRF de la Lloma del Cavall (Agres): poda, abatiments i desbrancat de pins secs, desbrossament de manteniment de l'accés.

A més cal afegir la realització d'una activitat amb els escolars d'Agres consistent en una plantació a la MRF del Molí Mató, amb motiu de la commemoració del 25é aniversari de la creació de la figura de Microreserva de flora.

Avaluació

Aquest apartat potser supose un terç de la tasca duta a terme per la brigada de Xarxa Natura 2000 a aquest Parc Natural, ja que la major part correspon al control de flora invasora, per la qual cosa es detallarà en conjunt en aquell apartat la prorrata de jornals i inversió d'aquesta.



MILLORA AMBIENTAL DE LES MASSES FORESTALS D'ALGUNS PARATGES D'INTERÉS

Objectius

Accelerar l'estat d'alguns rodals forestals cap a una etapa de successió més desenvolupat. Millorar l'estructura d'aquests rodals amb diferents classes d'edat, bosquets i clarianes i augmentar la diversitat. Fomentar la presència d'espècies més resilientes. Reduir la densitat del pinar derivat d'antigues repoblacions a favor de comunitats més naturalitzades.

Ampliar el conjunt d'actuacions de millora ambiental realitzats anys arrere a la capçalera del riu Vinalopó ('àrea de protecció integral').

Descripció d'actuacions

Aquests treballs sobre la vegetació forestal es realitzen en concepte de millora ambiental, de manera paral·lela a aquelles que puguen realitzar-se també en concepte de tractaments per a la prevenció d'incendis, i també suposen algunes una ampliació de les actuacions realitzades en anys anteriors, com és el cas de l'entorn de la Font Freda o la capçalera del riu Vinalopó.

Principalment el conjunt de les actuacions consisteixen en l'eliminació de pins i en el reforç de les espècies frondoses, i puntualment amb reforç amb alguna plantació de diversificació. A banda dels habituals desbrossaments selectius, com se citarà, s'aprofita per a regar, en estiu i si es requereix, plantacions anteriors. En 2019 aquestes actuacions s'han dut a terme més al darrer trimestre de l'any i tindran la seua continuïtat durant l'hivern a la següent anualitat. Quant als indrets d'actuació cal citar el mas de Galbis, la zona de Serelles i l'entorn de la font Freda, a més de la capçalera del riu Vinalopó en relació directa amb el manteniment i la millora paisatgística de la ruta blava del Parc Natural, amb les consegüents peculiaritats dels treballs en tractar-se de vegetació de ribera.

Avaluació

S'han comptabilitzat uns 20 jornals al riu Vinalopó i uns 7 jornals a la font Freda.



COL-LABORACIÓ AMB EL CEDEX EN FASE INICIAL DE PROJECTE SOBRE EL RIU VINALOPÓ

Objectius

Col·laborar directament amb altres institucions en el desenvolupament de les seues competències amb les iniciatives presentades, per a facilitar la tasca desenvolupada i alhora transmetre els criteris de gestió per a la conservació del Parc Natural, i en concret en aquest cas amb el riu Vinalopó com a objecte.

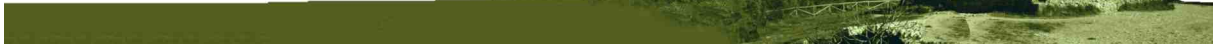
Descripció d'actuacions

El Centre d'Estudis i Experimentació d'Obres Públiques (CEDEX), dependent dels actuals Ministeris de Transports, Mobilitat i Agenda Urbana i per a la Transició Ecològica i el Repte Demogràfic, va iniciar en 2019 una sèrie de treballs de camp per a la presa de mesures de cabal, dades fisicoquímiques, l'arreglada de mostres i la presa de dades de caràcter ambiental, cites de fauna, sobre estructures, usos, etc. Segons la informació rebuda, aquestes tasques conformarien una base per a la redacció d'una proposta futura relativa a la connectivitat del riu en tota la seua extensió.

Avaluació

Pel moment en fase inicial, des del Parc Natural s'ha estat per a facilitar la realització de les tasques i tota la informació requerida, pendent de les propostes o gestions per part de l'entitat promotora en el tram inicial que afecta l'espai natural protegit, amb la qual cosa no pot realitzar-se cap avaluació de la participació en aquest projecte.

I. Conservació del medi



I.2. Conservació de flora

Es tracta en general d'actuacions puntuals dins de les competències pròpies dins de la gestió de l'espai natural protegit, però a més es consideren aquestes tasques de caràcter continu que duen a terme altres equips en desenvolupament de les seues competències en matèria d'espècies i hàbitats o en matèria forestal.



I. Conservació del medi



BANC CLONAL DE TEIXOS I HORT LLAVORER DE GALER DEL MAS DE GALBIS

Objectius

Mantindre aquest projecte a llarg termini de conservació *ex situ* del material genètic dels teixos d'hàbitat prioritari i del projecte de producció llavorera de galers, com un projecte assumit com a propi pel PN en col·laboració amb el CIEF.

Descripció d'actuacions

En 2019 s'ha continuat amb el manteniment bàsic d'aquests dos projectes relacionats, ubicats al mas de Galbis: revisió dels sistemes de reg o del control programat (obertura i tancament de les claus de pas), repàs del degoteig, neteja de séquies i bassonets, i conservació de les plantacions (poda de galers).

Avaluació

Són uns projectes de conservació de material genètic a llarg termini; es considera òptim el creixement de les plantes (teixos i galers), i caldrà esperar prou temps per a valorar la producció de llavors de galer.



INTRODUCCIÓ D'OMS (*Ulmus minor*) RESISTENTS A LA GRAFIOSI

Objectius

Recuperar algunes de les omedes que fins fa poc existien fins a la seua degradació o desaparició a causa de la grafiosi, tot posant a prova la resistència d'aquests exemplars a la malaltia.

Participar activament en aquest programa que en la seua primera fase té com a objectius conservar els recursos genètics de l'om (*Ulmus minor*) encara existents, i transmetre la seua variabilitat a futures generacions resistents obtingudes per millora genètica.

Descripció d'actuacions

Aquest projecte s'emmarca en el «Programa nacional de millora i conservació dels recursos genètics dels oms ibèrics» promogut pel Ministeri d'Agricultura, Pesca i Alimentació, la participació amb el qual té una sèrie de condicions establertes per al control i el seguiment de tots els exemplars donats i plantats. Des del Parc Natural es va plantejar aquesta opció i es va considerar molt oportuna, donada la presència de l'espècie i la coneixença de les poblacions presents fins no fa massa temps. Així es va realitzar la petició formal de 600 exemplars d'oms resistents a la grafiosi per a tota la unitat de gestió Mariola-Font Roja (parcs naturals i paisatges protegits) que van ser mantinguts temporalment al viver propi de la Font Roja. Es va realitzar l'oferiment d'una part menor, als ajuntaments de tota la unitat de gestió, per a ser plantats a zones públiques com a jardineria, i la major part es reserva per a diferents ubicacions de titularitat pública a ambients naturals d'interès, on encara hi ha oms o tradicionalment han estat presents, i a aquells llocs alliberats d'espècies invasores; en tots els casos perquè les plantacions siguen realitzades pels equips de manteniment i conservació en compliment i supervisió de les condicions del programa. A final de comptes i donada la situació desfavorable que la meteorologia va condicionar en aquell moment de principis d'any i les limitacions cronològiques de la planificació, es va haver de posposar la realització de les plantacions per al següent any hidrològic a l'espera del moment més òptim i les condicions ambientals.

Avaluació

Així aquesta tasca serà començada a finals d'any però duta a terme sobretot ja entrat el 2020.



CONTROL DE FLORA EXÒTICA INVASORA

Objectius

Continuar amb el control principalment d'*Ailanthus altissima* i *Robinia pseudoacacia* als punts on ja s'ha intervingut anys arrere per a l'erradicació.

Localització i inici del procediment a nous punts on es considere oportú i viable el control com a llocs de dispersió i l'erradicació.

Col·laborar amb la propietat privada per a la consecució dels objectius envers el control de flora invasora.

Descripció d'actuacions

Una temporada més s'ha continuat amb els tractaments de repàs de les localitzacions establides, dins de les actuacions portades a terme per la brigada de la Xarxa Natura 2000 del nord d'Alacant destinades principalment al control d'*A. altissima* i *R. pseudoacacia* (Annex II del Decret 213/2009, de 20 de novembre, del Consell, pel qual s'aproven mesures per al control d'espècies exòtiques invasores): mas de la Solaneta, Ull de Canals, la Borrera (riu Vinalopó), fàbrica de Blanes, pla de Lluna (i riu), mas dels Congregants, barranc del Molí (Agres), font de l'Anficosset, el Preventori, Baradello Merita, i altres a Alcoi; amb la suma d'altres ubicacions amb tractaments inicials: font de Barxell, ermita de Sant Cristòfol i pujada al Castell de Cocentina, de nous al Preventori i al barranquet de Soler, al Baradello de Moia, riu Barxell i font del Patos i al mas d'Altamira; a més s'han realitzat revisions sense tractaments a rodals controlats a Blai Giner i altres a Alcoi. En relació a aquestes espècies cal recordar que el protocol contempla la necessitat d'actuar reiteradament perquè el resultat siga visible a mitjà termini. També es recorda que es descarten nuclis considerats molt complicats i dificultosos on no s'espera possible un resultat favorable a mitjà termini en relació a l'esforç, com puguen ser alguns trams de carreteres perifèriques o rodalies urbanes. Paral·lelament es va actuar sobre un nucli reduït de *Cortaderia selloana* al pk 6 de la carretera del Preventori (CV-796).

Avaluació

Amb el conjunt de les actuacions dutes a terme per la citada brigada de la Xarxa Natura al PN de la Serra de Mariola (incloent-hi les actuacions a MRF, com s'ha comentat al seu apartat), s'ha calculat una despesa de 160 jornals corresponents a una inversió de 19.040 €, als quals cal sumar les quantitats calculades per a ubicacions perimetrals de l'espai natural protegit, resultant un total d'uns 220 jornals i uns 26.500 € [font: coord. XN2000 Alacant]. Sobre l'èxit dels protocols establits, s'ha estimat una variació segons l'espècie i el lloc d'entre 4 i 5 anualitats per a observar l'eficàcia del control. A la serra de Mariola s'espera que en pocs anys es donen per controlats molts dels rodals interiors més importants, i l'inici dels tractaments a altres rodals. Des de la coordinació de les brigades s'elabora un seguiment objectiu de l'esforç aplicat a cada rodal cronològicament.



CONSERVACIÓ DEL PATRIMONI ARBORI MONUMENTAL

Objectius

Conservar el patrimoni arbori monumental i singular present a la serra, i concretament proposar i realitzar, en la mesura que es puga, intervencions puntuals tant de caràcter preventiu com pal·liatiu, en aquells exemplars que puguen patir alguna afecció.

Descripció d'actuacions

Alguns dels exemplars que han sigut darrerament objecte d'alguna intervenció, es troben a indrets molt emblemàtics del PN, com és el cas dels nouers de la font de Mariola, arbres que formen part de la idiosincràsia del paratge per a les actuals generacions. Per aquest motiu, de vegades la singularitat o importància patrimonial d'alguns arbres ve donada també pel lloc que els alberga. També és el cas del xop monumental de la font del Pla de Santa Bàrbera.

Als nouers de la font de Mariola se'ls va realitzar una primera poda, amb mínima aflicció, de banques seques de menor mida. Tot amb la intenció de compensar les copes i descarregar els exemplars. Al següent moment òptim, es va realitzar una intervenció més incisiva i alhora més selectiva i amb major cura, sobre plataforma elevadora facilitada per l'Ajuntament de Bocairent. A banda, les tasques ja habituals de reg i manteniment del perímetre de protecció dels exemplars.

També aprofitant la plataforma elevadora es va procedir al sanejament d'una branca esgarrada per l'anterior temporal meteorològic al xop de Santa Bàrbera, de Bocairent.

Com s'ha comentat a la fitxa relativa a microreserves, la brigada de Xarxa Natura 2000 va procedir a l'alliberament de l'heura que començava a ocultar de manera molt aparent a l'auró de la Teixera, amb la finalitat d'alliberar tot el pes que l'arbre haguera de suportar en nevades (malgrat la greu afecció ocorreguda posteriorment, ja en el moment de redacció del present document, al 2020).

Quant al roure de Trencacaps, s'ha continuat amb un seguiment (en previsió d'alguna actuació futura si es considera escaient) en coordinació amb la propietat i el tècnic de patrimoni arbori monumental de la Conselleria.

Es pot citar també la tasca per esbrinar la situació sobre una possible afecció per ús d'herbicida, incidència d'agents patògens... a la carrasca de Xirillent (i els voltants).

Avaluació

Tant els nouers de la font de Mariola com el xop del pla de Santa Bàrbera han presentat una foliació molt òptima. Cal avançar que l'auró de la Teixera patirà una greu afecció derivada del fort temporal de neu i vent a principis de 2020.



PLANTACIONS PUNTUALS AMB RECURSOS PROPIS

Objectius

Millorar algunes comunitats vegetals en el seu hàbitat, corregir alguns impactes puntuals com l'erosió o col·locar elements dissuasius naturals per a l'eliminació de travesses, produir punts d'ombra en àrees d'ús públic.

Descripció d'actuacions

Aquest punt recull de manera transversal aquelles plantacions que se solen realitzar dins d'altres actuacions o projectes, normalment amb recursos propis i la producció del viver de la unitat de gestió que es troba a la Font Roja, ja siguen específics (ex. oms), de millora de l'hàbitat, de manteniment d'equipaments d'ús públic o de correcció d'impactes. A més es realitza el reg periòdic d'algunes d'aquestes plantacions d'anys anteriors. És el cas de la font Freda, l'assegador de Santa Bàrbera i l'entorn d'Ull de Canals (zona d'estacionament), també la font de Mariola i la font del Cirer (assegador de Mariola) o l'entorn de la font de la Coveta.

Avaluació

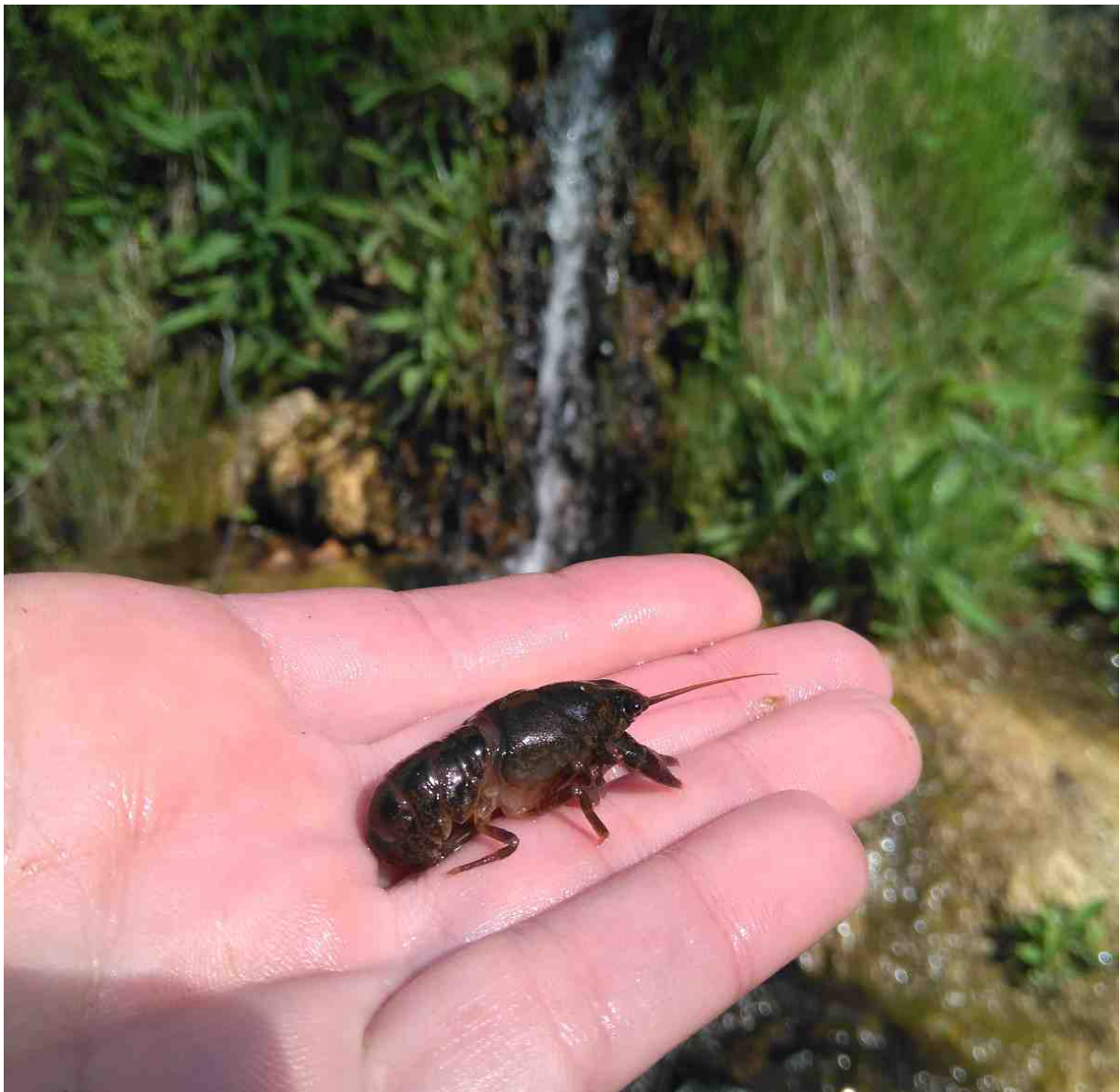
Aquestes plantacions es contemplen ací de manera transversal, dins d'altres actuacions detallades al present document (assegador de la font Freda, assegador de Mariola, Ull de Canals...).

I. Conservació del medi



I.3. Conservació de fauna

Es tracta en general d'actuacions puntuals dins de les competències pròpies dins de la gestió de l'espai natural protegit, però a més es consideren aquestes tasques de caràcter continu que duen a terme altres equips en desenvolupament de les seues competències en matèria d'espècies catalogades i els seus plans de recuperació, dependents del Servei de Vida Silvestre.



I. Conservació del medi



REINTRODUCCIÓ DEL CRANC DE RIU AUTÒCTON (*Austropotamobius pallipes*)

Objectius

Mantindre la dinàmica d'aquest projecte assumit com a propi pel PN, dins del pla de recuperació amb la supervisió de l'equip de seguiment de fauna catalogada del Servei de Vida Silvestre.

Mantindre la realització de soltes de reforç poblacional amb juvenils depenent de les possibilitats i la disponibilitat dels recursos propis.

Realitzar les tasques de seguiment escaient i certificar la reproducció a les poblacions existents objecte del projecte.

Continuar amb la tasca divulgativa i educativa, i amb la col·laboració creada amb un projecte educatiu de centre escolar de la població local del PN.

Descripció d'actuacions

Aquest és un projecte assumit com a propi des del PN, però coordinat dins del pla de recuperació de l'espècie amb la supervisió de l'equip de seguiment de fauna catalogada del Servei de Vida Silvestre. En 2019 bàsicament s'ha continuat amb les tasques de seguiment de la principal població objecte des de l'inici del projecte, i quant a noves soltes de reforç poblacional, només s'ha realitzat aquella integrada en el projecte educatiu de centre escolar (Col·legi Sant Roc d'Alcoi) en l'altra ubicació seleccionada per a aquesta part del projecte. Com s'ha anat descrivint en memòries anteriors, aquest projecte educatiu ja engegat fa uns cursos, té la seua continuïtat i compta amb les autoritzacions pertinents; està supervisat pel Parc Natural i el membre responsable de l'equip de seguiment de fauna catalogada del Servei de Vida Silvestre, amb la col·laboració directa d'ambdós en el desenvolupament de les activitats. Al centre es du a terme tot el procés de cria i alimentació fins a la solta final al medi natural. En aquesta ocasió van poder ser 13 exemplars; prèviament es va certificar la presència d'exemplars a la població objecte, fruit de les passades soltes (activitat conduïda pel Parc Natural). S'espera que per a la temporada vinent, transcorreguts els anys pertinents des de les primeres soltes a aquesta ubicació, ja es puga consolidar amb la reproducció.

Avaluació

Se certifica la presència, no es confirma la reproducció (s'estima i s'espera reproducció per al següent any en diferent grau segons les poblacions establides).



REINTRODUCCIÓ DE L'OFEGABOUS (*Pleurodeles waltl*)

Objectius

Establir els indrets potencialment més adequats per a la recuperació de l'espècie. Fomentar la importància dels punts d'aigua.

Augmentar la riquesa faunística d'espècies autòctones. Expandir la distribució de l'espècie per a minvar l'aïllament de les poblacions.

Col·laborar amb els plans de recuperació espècies catalogades i mantindre la coordinació i l'execució de projectes comuns entre serveis.

Continuar amb la tasca divulgativa i educativa en col·laboració amb centre escolar local i amb altres entitats dedicades a la gestió responsable del territori.

Descripció d'actuacions

Es dona continuïtat a aquest projecte que va molt aparellat, per la seua naturalesa, amb l'anterior del cranc de riu, igualment assumit com a propi amb la supervisió de l'equip de seguiment de fauna catalogada. En 2019 aquest projecte, coordinat des del Parc Natural, engloba conjuntament les iniciatives dutes a terme dins del projecte educatiu ja esmentat en l'apartat del cranc de riu i que suposa una extensió d'aquest, ja iniciada l'anterior curs (Col·legi Sant Roc d'Alcoi), amb l'interés per part de la Fundació Victoria Laporta, responsable de la gestió de la finca Buixcarró amb el projecte, tot recordant que a aquesta finca es va declarar una reserva de fauna, a més de les rapinyaires forestals, per l'interés en l'hàbitat per als amfibis. Al centre educatiu, entre altres qüestions didàctiques, es va realitzar la cria i engreixament de larves. Així, al juny es va dur a terme, a més de les activitats educatives previstes, la solta de 24 exemplars entre adults i cries de l'any, i de 42 exemplars més amb brànquies, procedents de les instal·lacions pròpies de la Conselleria a la piscifactoria del Palmar, repartits en diferents basses de la finca, construïdes feia anys a l'efecte de la conservació d'amfibis. També es va realitzar una nova primera solta a la bassa del mas de Gormaget, com una altra extensió del projecte en col·laboració amb l'Ajuntament d'Alcoi, novament amb el centre escolar.

Avaluació

Resta pendent el seguiment i la validació de la presència a partir de les accions realitzades en anteriors anualitats. En relació a les noves primeres soltes, s'espera que el resultat siga més òptim, donades les condicions dels indrets i la major facilitat per a l'accés. També es realitza un control de les condicions ambientals dels punts objecte de les accions del projecte (p. ex. control de l'abocament de peixos d'espècies invasores, etc.).



CONNECTIVITAT ECOLÒGICA MARIOLA - FONT ROJA (CV-795)

Objectius

Controlar la funció de la mesura correctora aplicada a un dels 3 segments de major incidència identificats de la CV-795.

Valorar la viabilitat de la realització d'altres mesures als altres punts identificats.

Fomentar la col·laboració entre administracions amb diferents competències.

Descripció d'actuacions

Cal reiterar que la vall de Polop es considera un corredor ecològic molt important, i des de fa temps al PN de la Serra de Mariola s'ha evidenciat la preocupació per intentar aplicar algun tipus de mesura correctora amb l'objectiu de minimitzar la mortalitat de fauna vertebrada a la carretera CV-795 (Alcoi – Banyeres). Des de principis d'any, fruit de la col·laboració amb l'àrea de carreteres de la Diputació d'Alacant, titular de la CV-795, queda instal·lada i en funcionament la tanca lateral al pas pel barranc de Xirillent, amb la intenció de dificultar l'accés a la calçada i reconduir el pas dels animals pel barranc o per zones més distals amb major visibilitat. Es va preveure també l'obertura de la vegetació pel pas inferior per l'interior del barranc, qüestió que es va dur a terme cap a finals d'any.

Evidentment, la iniciativa du aparellat el consegüent seguiment, encara que no sistemàtic sí continu, de la mortalitat de vertebrats a la carretera.

Avaluació

En aquest primer any de posada en pràctica d'aquesta mesura puntual no s'ha citat cap atropellament significatiu en el tram d'afecció. D'altra banda cal destacar el registre de l'atropellament d'un teixó (en un tram allunyat del tram descrit de l'àmbit de la tanca), entre altres observacions.

I. Conservació del medi



MANTENIMENT D'ESTRUCTURES PER AL FOMENT DE LA FAUNA SALVATGE

Objectius

Facilitar l'accés a l'aigua en ambients forestals amplis per al foment de la fauna salvatge.
Mantindre les instal·lacions de projectes de conservació executats en anteriors anualitats.

Descripció d'actuacions

Com ja es va descriure a l'anterior memòria, els abeuradors propis, ubicats a la MUP de l'Ombria de Mariola i a la MUP del mas de Galbis, van ser adaptats per a funcionar de manera autònoma i així optimitzar recursos i desplaçaments, amb la qual cosa ara es tracta simplement de realitzar una supervisió i un manteniment mínim.

Avaluació

Cal dir que especialment el darrer terç de l'any ha sigut especialment plujós, amb la qual cosa els sistemes han tingut aigua de sobra.



PROJECTE CANYET

Objectius

Dur endavant el manteniment del canyet i de la reserva de fauna dins del projecte de conservació engegat fa dues dècades, ara a càrrec de l'Ajuntament d'Alcoi.

Fomentar la col·laboració entre departaments, en aquest cas de l'administració autonòmica competent en hàbitats i espècies amb l'administració local, responsable del projecte des de 2018.

Descripció d'actuacions

L'Ajuntament d'Alcoi ha continuat duent endavant el manteniment del projecte amb la gestió i l'aport de carronyes i el manteniment de la reserva de fauna del Canyet de les Pedreres, ubicada la MUP de Sant Cristòfol.

Avaluació

No es disposa ara de dades de nidificació i reproducció de la temporada. Amb les observacions del Parc Natural es coneix la reproducció a les ubicacions conegudes a més de la colònia principal del barranc del Cint.

I. Conservació del medi



I.4. Prevenció d'incendis

El Servei de Prevenció d'Incendis Forestals, dependent de la Direcció General de Prevenció d'Incendis Forestals, és el departament competent en matèria de prevenció d'incendis (d'altra manera cal recordar que l'extinció s'adscriu a l'Agència Valenciana de Seguretat i Resposta a les Emergències). En concepte de vigilància, al PN hi actuen les unitats de vigilància V506.3 i V506.4 a la província de València, i les unitats A201.2, A203.2 i A204.2 a la província d'Alacant; a més es troba l'observatori forestal FA203 (Agres) en actiu tot l'any amb diferent horari. Igualment el Parc Natural du a terme algunes accions concretes, relacionades amb la prevenció, amb els recursos propis, per a la consecució dels objectius de gestió de l'espai natural protegit.





TRACTAMENTS DE LA VEGETACIÓ A LES FRANGES DE CAMINS I PISTES FORESTALS

Objectius

Reduir el combustible i augmentar la seguretat a les vores de les principals vies de comunicació, i mantindre les infraestructures.

Posar en pràctica una metodologia que incorpora criteris ambientals tant en l'extracció de restes vegetals com en l'estructura de les masses adjacents.

Descripció d'actuacions

Dins de la programació anual de tasques de manteniment i conservació al Parc Natural, se sol destinar un període (tardor-hivern), condicionat pel moment idoni i per les limitacions intrínseques de la normativa específica de l'ENP, a la realització d'algunes tasques d'eliminació de peus, podes, trossejat, retirada de llenya, triturat... Amb independència dels projectes d'obra que es puguen executar en el marc dels diferents plans de prevenció d'incendis (del mateix PN, de Demarcació dependents del Servei de Prevenció i les seccions forestals territorials, o locals), es consideren aquestes actuacions com a treballs silvícoles puntuals lligats al manteniment per motius de seguretat de zones públiques d'afluència, accés o concentració d'usos, i fent servir eixos de vertebració com vies de comunicació principals, assejadors o altres àrees tallafocs. Així, de manera resumida, en 2019 s'ha treballat seguint una prioritització de trams de camins en funció de l'estat i de la cronologia d'actuacions anteriors a les següents zones: el camí de la Teixera i MUP de l'Ombria de Mariola, des de finals de 2018, els voltants de la bassa, pins i carrasques de la font del Racó Llobet, el camí de la Cova Foradada i poliesportiu de Banyeres. A final d'any, també s'actua a la zona de Serelles.

A banda, es va aprofitar també per a realitzar una neteja necessària dels desaigües dels dipòsits d'extinció de la MUP de Sotarroni i de l'Ombria de Mariola.

Avaluació

S'ha calculat prop de 30 jornals en aquest concepte. La llenya més grossa produïda en terrenys públics es trau a punts accessibles, a disposició de la població segons el cas, i tot el gran volum restant es tritura *in situ*.



DESBROSSAMENTS SELECTIUS DE LA VEGETACIÓ A ÀREES D'ÚS PÚBLIC

Objectius

Reduir el combustible a l'interior de les àrees d'ús públic mitjançant desbrossament del material vegetal *in situ*, i mantindre les infraestructures.

Adequar les àrees destinades a l'ús públic durant l'època de major creixement d'herbàcies.

Tindre en compte la fenologia de les espècies, per tal de respectar l'òptim de floració i ajustar els temps de manera compatible amb els criteris de conservació de la biodiversitat.

Descripció d'actuacions

Continuant amb les tasques habituals de periodicitat anual, els desbrossaments en algunes àrees recreatives, vials i altres punts d'interés són manuals i selectius, i programades amb un criteri fenològic a l'hora d'ajustar el moment oportú en relació a la floració i la dispersió de llavors de les espècies en general, per compatibilitzar la conservació amb les mesures de seguretat. A més del mas d'Ull de Canals i les àrees recreatives habituals, també han sigut objecte de desbrossaments els assejadors de la Font Freda, el de Santa Bàrbera i el de Mariola a la zona del racó del Cirer, el camí de l'Ametleret a Agres; a banda, s'aprofita per al reg de plantacions de la font Freda, de l'aparcament d'Ull de Canals, dels nouers de Mariola...

Avaluació

S'estima en total de 85 jornals i una superfície d'actuació d'unes 4 hectàrees.



ELIMINACIÓ DE PUNTS DE FOC I GESTIÓ DE LA CLAUSURA DE PAELLERS

Objectius

Eliminar punts de foc (paellers) a l'interior del PN.

Utilitzar les infraestructures preexistents per a usos compatibles i millorar els equipaments d'ús públic.

Regular la utilització dels punts de foc que resten al PN.

Complir amb la normativa i amb les preinscripcions de mesures de seguretat de la secció territorial forestal en matèria de prevenció d'incendis.

Conscienciar sobre l'ús adequat de les instal·lacions d'ús públic i motivar uns costums de menor impacte i més responsables davant la protecció dels espais naturals.

Descripció d'actuacions

Després de les actuacions que successivament s'han anat duent a terme des de ja fa anys, finalment s'escomet l'eliminació del banc que quedava adjacent al recer forestal de la bassa a l'àrea recreativa de la font de Mariola. Amb açò, a l'interior del PN restaren només els paellers de la zona del Preventori (el de la cantina i el de la font de Moia), i el de l'AR de Sant Cristòfol, gestionat per l'Ajuntament de Cocentaina.

D'altra banda, i amb l'interés de l'Ajuntament de Bocairent de cobrir una demanda per a l'ús recreatiu de punts de foc, es va estudiar una proposta inicial de creació d'un nou paeller, en substitució dels eliminats, a una parcel·la municipal d'ubicació molt perifèrica i més pròxima a la població; aquesta proposta va quedar finalment desestimada i en espera de què puguem estudiar-se altres possibilitats.

Avaluació

En 2019 els paellers del Preventori han continuat clausurats pels motius justificats en compliment del que s'estableix en matèria de prevenció, a l'espera de l'estudi d'altres propostes municipals.



SERVEI DE TRITURACIÓ DE RESTES AGRÍCOLES

Objectius

Evitar l'ús del foc per a l'eliminació de restes agrícoles en l'interior del PN com a mesura preventiva i de bones pràctiques agrícoles.

Descripció d'actuacions

Com es va avançar a l'anterior memòria, aquest servei, disposat pel Servei de Prevenció d'Incendis Forestals, es posa en funcionament per primera vegada en 2019, com a bones pràctiques i solució d'eliminació de restes agrícoles sense ús del foc a l'àmbit del PN. A banda de l'oferiment com a servei públic destinat a propietaris particulars, es pretén també donar a conèixer altres mètodes diferents de les cremes agrícoles de costum, i amb la reincorporació a la terra de la matèria orgànica. A la unitat de gestió Mariola-Font Roja, es va dur a terme la coordinació d'aquest servei des del Parc Natural de la Serra de Mariola i, una vegada ja arreplegades les sol·licituds, es va dur endavant mitjançant una brigada formada per dues persones dotades d'un vehicle tot terreny, eines i una màquina biotrituradora, que va estar activa des del mes de gener fins al d'abril.

Avaluació

Gairebé mig centenar de parcel·les dels seus respectius propietaris (36) dels termes municipals d'Alcoi, Ibi, Cocentaina, Muro, Agres, Alfafara, Bocairent i Banyeres, que corresponen a una estimació d'unes 166 hectàrees d'actuació (parcel·les, en conjunt) i d'unes 90 tones de biomassa vegetal, s'han vist beneficiades durant 68 jornades amb aquesta iniciativa que pretén tindre la seua continuïtat anual. Aquesta primera anualitat ha servit de prova i avaluació.



PROJECTES D'EXECUCIÓ D'ÀREES TALLAFOCS DE LA DIRECCIÓ TERRITORIAL D'ALACANT

Objectius

Mantindre i adaptar infraestructures de prevenció d'incendis com les àrees tallafocs en el context dels plans de prevenció d'incendis del PN i de demarcació.

Descripció d'actuacions

Aquest ha estat un projecte del Servei de Prevenció d'Incendis Forestals, dirigit des de la Secció Forestal de la Direcció Territorial d'Alacant, titulat «Nova obertura, adaptació i manteniment d'àrees tallafocs (no ZAU) en terrenys gestionats per la Generalitat en la Demarcació d'Alcoi», a partir del PPIF d'aquesta Demarcació Forestal. Part de l'execució es va iniciar a finals de 2018 i es va prolongar al primer trimestre de 2019 amb una de les actuacions previstes que inclou el manteniment d'àrees tallafocs preexistents a la MUP de Sotarroni a TM d'Alcoi, entre 2019 i 2020 es du a terme l'execució de les àrees tallafocs previstes de nova obertura a la MUP de l'Ombria de Mariola a TM d'Agres.

Avaluació

D'acord amb les dades facilitades (en conjunt de les actuacions, no ponderades per obres o per any natural) pel Servei de Prevenció, les actuacions han estat de 4.280,43 m de longitud, superfície de 12,21 ha, inversió de 15.227,56 € a TM d'Alcoi, i de 6.670,97 m de longitud, superfície de 19,46 ha, i inversió de 32.381,30 € a Agres, amb finançament de l'obra per fons FEADER.



MILLORA I MANTENIMENT DE LA PISTA COINCIDENT AMB L'ASSEGADOR DE MARIOLA

Objectius

Mantindre i millorar les infraestructures de prevenció, com les vies de comunicació, en concepte de seguretat i per a l'extinció d'incendis.

Descripció d'actuacions

Com a complement d'altres actuacions anteriors en relació amb l'assegador de Mariola, entre la font de Mariola, en terme municipal de Bocairent, fins al terme municipal d'Agres, coincident amb la pista forestal de la MUP de l'Ombria de Mariola, des del departament competent en vies pecuàries de la direcció territorial de València es va dur a terme l'arreglament del ferm d'aquest tram.

Avaluació

Es va poder assolir l'arreglament d'un tram en molt mal estat des d'episodis meteorològics adversos d'anys anteriors.



ÀREES TALLAFOCS PERIMETRALS EN ÀREES RECREATIVES

Objectius

Adequar les àrees recreatives d'acord amb les preinscripcions tècniques normatives per a habilitar el seu ús, en relació a la prevenció d'incendis forestals.

Descripció d'actuacions

Des de feia un temps restava pendent l'execució de les faixes perimetrals necessàries per a habilitar l'ús públic a les àrees recreatives de la font del Tarragó, i de la font del Molí Mató, concretament a la part del refugi de Montblanc, instal·lacions recreatives amb competència de manteniment per part de la direcció territorial d'Alacant. Cap al darrer terç de l'any, s'executa el projecte d'aquesta direcció territorial, amb la col·laboració directa del PN (com es detallarà a l'apartat corresponent de manteniment d'infraestructures d'UP). Així es van executar les bandes auxiliars i les bandes de desbrossament previstes.

Avaluació

Aquest projecte va comptar amb una valoració econòmica total (incloent-hi execució i material) de 43.733,28 €.



ACTUACIONS DINS DEL PLANS LOCALS DE PREVENCIÓ D'INCENDIS

Objectius

Mantindre i adaptar infraestructures de prevenció d'incendis en el context dels plans locals de prevenció d'incendis forestals aprovats fins a la data.

Descripció d'actuacions

Consisteix en els treballs forestals realitzats per part d'alguns ajuntaments dins de les actuacions previstes per a aquesta anualitat d'acord amb els plans locals de prevenció d'incendis forestals (PLPIF) en vigor. En aquests casos i en compliment de la normativa específica de l'espai natural protegit, concretament pel que fa a la protecció de la fauna (en època reproductiva tal com estableix el PORN) i la flora, des de la direcció del PN es realitzen les gestions i els procediments administratius oportuns per a l'autorització, mitjançant la comprovació de les possibles afeccions, l'establiment del condicionat per a la realització dels treballs i la delimitació de les zones d'actuació requerides.

Avaluació

Cal destacar les actuacions dutes a terme per part dels ajuntaments d'Alcoi (CV-794, interfície a urbanitzacions) i de Bocairent (camí de la Serra a Banyeres, els Teulars, CV-794).



VOLUNTARIAT DE PREVENCIÓ

Els grups que han col·laborat amb el pla de vigilància en l'àmbit del parc en la campanya de 2019, per mitjà de la convocatòria de subvencions i la resolució corresponents, han sigut els següents: ACIF-Alcoi (10.000 €), Ajuntament d'Alcoi (10.000 €), Ajuntament de Cocentaina (4.306,50 €), Ajuntament de Banyeres de Mariola (4.734 €) i Associació Mariola Verda (8.849,98 €). Altres properes de l'àmbit comarcal: ADHIF (9.313,25 €), Club Amigos Charly Alpha (3.200 €), ACIF-Vall d'Albaida (4.230 €).

A banda d'aquesta qüestió, es pot citar també la realització d'uns exercicis, unes rutes i algunes actuacions puntuals com a pràctiques, durant uns dies al mes de maig per part de l'UME, amb la col·laboració de l'Ajuntament d'Alcoi, ACIF i el parc comarcal de Bombers, en l'àmbit del PN.

INCENDIS FORESTALS

A la següent taula se citen els incendis a terrenys forestals ocorreguts a 2019 (no s'inclouen terrenys agrícoles o urbans) registrats als butlletins de la unitat tècnica (UT-902) del Servei de Prevenció d'Incendis Forestals a l'àmbit territorial del PORN de la Serra de Mariola:

Data	Sup. (ha)	Causa	Paratge	TM
27 de març	0,005	«altres»	Mas de Sampèrius	Alcoi
1 de juny	0,02	desconeguda/investigació	El Preventori	Alcoi

Altres en terrenys no forestals: 2 de juliol turisme incendiat a la carretera del Preventori, 9 de juliol 0,02 al col·legi La Salle (Alcoi), 12 de juliol 0,2 ha a Cotes Altes (Alcoi) per línia elèctrica. Altres incendis fora de l'àmbit l'ENP però als seus voltants: el 23 de maig a Cocentaina (l'Alcofra, 0,03 ha), a Banyeres (riu Marjal, 2,1 ha), a Bocairent (Covetes dels Moros, 0,005 ha), el 8 de juny a Muro (l'Almoroig, 0,35 ha), i a Alcoi (el Molinar, 1,5 ha).

I. Conservació del medi



I.5. Conservació del patrimoni cultural

Des dels primers anys de gestió del Parc Natural de la Serra de Mariola ha quedat palés l'interés en la conservació i la valorització del patrimoni cultural i etnològic, ja que en importància cap sens dubte equiparar-lo al natural. Les competències en matèria de patrimoni cultural catalogat recauen en la Conselleria d'Educació, Cultura i Esport, i en suma, dins del marc d'actuació propi de la gestió de l'espai natural protegit, es poden dur a terme algunes accions més puntuals envers el patrimoni cultural.





DARRERA CAMPANYA D'INTERVENCIÓ ARQUEOLÒGICA AL CABEÇO DE MARIOLA

Objectius

Millorar el coneixement sobre el patrimoni arqueològic i promoure la seua conservació i la seua valorització. A més implementar el coneixement sobre allò que ha condicionat el valuós paisatge del PN.

Donar a conèixer els valors patrimonials del parc i fer reviscolar els recursos de territori per al foment la dinamització dels municipis del PN.

Posar de manifest la col·laboració entre diferents ens i competències.

Descripció d'actuacions

A l'estiu de 2019 es du a terme la darrera campanya d'excavacions al jaciment arqueològic d'època ibèrica del Cabeço de Mariola. D'aquesta manera conclou, tal com estava previst, el projecte conduït per la Universitat d'Alacant, pel professor Ignasi Grau, amb el Museu Arqueològic d'Alcoi, i una llarga etapa de col·laboració directa amb el Parc Natural, que es va iniciar abans de 2013 en diferents fases i projectes, l'actual titulat «Anàlisi arqueològica i valorització patrimonial de tres paisatges de la conquesta romana d'Hispania (segles II-I aC). L'est de la província Citerior» del MINECO. Aquesta campanya es va realitzar des de principis de juny, amb la preparació de materials, i sobretot durant tres setmanes fins a primers de juliol.

D'altra banda, com es comentarà al seu apartat, també en 2019 es consuma la col·laboració de la UA i el PN per a la senyalització de l'itinerari interpretatiu fins al jaciment.

Avaluació

Novament, aquesta campanya ha suposat una ampliació considerable de la superfície d'intervenció planificada prèviament, a més d'un gran progrés en el coneixement i un important avanç de les conclusions que es desenvoluparan en el treball posterior d'anàlisi. La premsa local i comarcal se'n fa ressò també de manera destacada.



PROJECTE DE RESTAURACIÓ DEL TORREJÓ ALS VOLTANTS DEL CASTELL DE COCENTAINA

Objectius

Consolidar les restes d'aquest bé patrimonial i impulsar el coneixement mitjançant la divulgació i la interpretació.

Descripció d'actuacions

L'Ajuntament de Cocentaina és el promotor del projecte «Recuperació i posada en valor del Torrejó en l'entorn del Castell de Cocentaina», que s'executa en 2019 i tindrà continuïtat amb altres gestions en 2020. Amb la supervisió del PN, el projecte du aparellat el vessant divulgatiu i interpretatiu, acotant un accés recomanat i la senyalització (ja en 2020).

Avaluació

El pressupost (final) del projecte ascendeix a 129.251,41 € (cal tindre en compte que l'execució final correspon a l'any 2020).



EXCAVACIONS ARQUEOLÒGIQUES AL CASTELLAR

Objectius

Obtindre nova informació sobre aquest antic poblat fortificat medieval andalusí tan important per a la història del poble d'Alcoi.

Descripció d'actuacions

Aquest projecte anomenat «El híšn islàmic del Castellar d'Alcoi» va ser impulsat pel Museu Arqueològic Municipal Camilo Visedo Moltó l'any 2016, i compta amb la coordinació de l'arqueòleg col·laborador del museu Germán Pérez Botí. El juliol de 2019 es du a terme una nova campanya, durant la qual també es va realitzar una visita guiada organitzada dins del calendari habitual del CAEHA.

Avaluació

Es preveu la continuïtat amb successives campanyes puntuals en els pròxims anys.

I. Conservació del medi



I.6. Conservació de llocs d'interés geològic

La conservació del patrimoni geològic no compta amb una competència específica o amb una figura de protecció, en aquest cas més enllà de la cobertura que sí li dota el context normatiu d'espais naturals protegits. Cal destacar, a més, que el cas específic que ocupa aquest apartat resulta totalment transversal, donada la confluència i la importància d'altres figures de protecció que hi alberga, com es descriurà a continuació.





PROPOSTA DE TREBALL I REDACCIÓ D'ESTUDI DE CAPACITAT D'ACOLLIDA DE LA COVA DE LA SARSA

Objectius

Documentar i estimar els valors patrimonials i d'interés per a la conservació, de caràcter multidisciplinari, que alberga la cova de la Sarsa.

Fer valdre les diferents figures de protecció que conviuen a la cavitat.

Estimar la capacitat d'acollida d'acord amb els criteris de conservació.

Aplicar un sistema de regulació pràctic en relació a aquests criteris i d'acord amb la propietat privada.

Descripció d'actuacions

Cap a finals d'any, i dins de les propostes llançades des del Parc Natural, s'aprova i es licita aquest estudi per part de la Direcció General del Medi Natural. Des de l'aprovació del PRUG que restava pendent una regulació específica per a aquest lloc d'interés que tradicionalment ha esdevingut l'escola de l'espeleologia de la zona i un indret prou emblemàtic i conegut. La importància d'aquesta cavitat ha quedat documentada des de fa moltes dècades pel seu interés com a jaciment arqueològic catalogat, com a lloc d'interés geològic sobretot per les seues formacions càrstiques, i més recentment amb la troballa de pintures rupestres d'art esquemàtic. A més d'albergar elements declarats BIC i patrimoni de la humanitat, es troba al Catàleg de Coves de la CV per ser d'interés bioespeleològic per la seua fauna troglòbia. La preocupació per les diferents afeccions ambientals i patrimonials detectades, la realitat d'accessos no controlats i actituds perjudicials, etc., motiven el plantejament d'una regulació específica, necessària per a la consecució dels objectius de conservació, per a la qual cosa s'engega aquest estudi previ que s'inicia a l'últim trimestre de l'any, per part de l'empresa Gea Ambiental SL, amb la col·laboració del personal del PN.

Paral·lelament es realitzen des del PN algunes consultes i gestions relatives a l'interés potencial del lloc com a refugi de quiròpters cavernícoles.

Avaluació

Com a avanç, les conclusions de l'estudi ja indiquen com a mesures recomanades, de manera molt resumida, les següents: implantació d'un sistema de reserves i gestió dels accessos, nova tipologia de tancament perifèric o perimetral, eliminar l'obra de tancament actual i restaurar l'accés original, valorar noves prospeccions i estudis, altres accions de caire social i pedagògic, coordinació amb la propietat... entre d'altres. La possible planificació de la gestió i l'aplicació de mesures restaran pendents per a desenvolupar a les següents anualitats.

2. Gestió de l'ús públic



2. Gestió de l'ús públic



2.1. Manteniment d'infraestructures, equipaments i senyalització

Es coneix per «equipament» d'ús públic a la instal·lació fixa o mòbil destinada a prestar suport físic a les activitats i programes d'ús públic. La seua utilitat pot residir en si mateixa o servir de recurs bàsic a serveis prestats per personal especialitzat (*Conceptos de uso público en los espacios naturales protegidos - manual 01*, Europarc-España, 2005). En aquest sentit l'equip de manteniment i conservació del PN realitza tasques molt diverses.



2. Gestió de l'ús públic



MANTENIMENT I MILLORA DE LES RUTES OFICIALS DEL PN

Objectius

Mantindre i millorar el conjunt d'equipaments per a la visita en el que es basa l'eina principal de divulgació d'atenció als usuaris, i l'oferta més habitual de promoció destinada a grups familiars i visitants genèrics del PN.

Realitzar un seguiment periòdic per a conèixer l'estat de les rutes pròpies del PN.

Descripció d'actuacions

Des del PN s'intenta observar de manera més específica l'estat de les rutes pròpies, per a la realització de les reparacions o les millores que es puguen considerar. En aquesta anualitat, s'ha treballat principalment a les rutes verda, sobretot al tram coincident amb la pista forestal i a l'inici de la senda, i blava, a la senda del riu, amb la reposició i ampliació de trams de baranes.

Avaluació

Coincidents amb altres actuacions, s'estimen 11 jornals.

2. Gestió de l'ús públic



PROJECTE D'ITINERARI INTERPRETATIU «SENDA DELS IBERS» (ALFAFARA)

Objectius

Crear un recurs per tal de fer efectiva la dinamització, el desenvolupament local i la posada en valor de la qual són mereixedors els recursos patrimonials com el Cabeço de Mariola, després de les investigacions realitzades.

Col·laborar amb les entitats locals del PN.

Descripció d'actuacions

Després de les actuacions de manteniment dutes a terme anteriorment, en 2019 es fa efectiva la col·laboració de la UA amb l'Ajuntament d'Alfafara, amb la revisió prèvia del PN, per a la senyalització de l'itinerari interpretatiu anomenat «senda dels ibers», i que correspon al camí de Serrelles o camí Vell d'Alfafara a Alcoi, senda des del paratge de la font del Tarragó al paratge dels Collets, que coincideix amb un tram del sender PR 370 i de l'assegador del Rogeral.

Avaluació

D'acord amb les dades del projecte subvencionat inicial facilitat per l'Aj. d'Alfafara, aquest (incloent-hi la senyalització i altres recursos) va comptar amb un pressupost de 15.609 €.

2. Gestió de l'ús públic



MANTENIMENT DEL CENTRE D'INFORMACIÓ DEL PN

Objectius

Realitzar les feines de manteniment necessàries per a poder oferir l'equipament de recepció i atenció propi del PN en estat òptim.

Organitzar les estances interiors destinades a oficina, magatzem i taller, per a una correcta optimització de l'espai necessari per al desenvolupament de les tasques realitzades pel personal del PN.

Descripció d'actuacions

El gran volum de feines planificades i no planificades que van sorgint al llarg de l'any, i la seua prioritització, ha impedit que es poguera prestar major atenció a l'equipament. Malgrat això, van realitzant-se petites reparacions interiors i exteriors, i sobretot cal destacar el control de la fossa sèptica i la reparació de la barana de l'accés al mas d'Ull de Canals.

Avaluació

Les tasques van realitzar-se de manera contínua en funció de les necessitats, de manera conjunta amb el manteniment de ferraments i materials al taller.

2. Gestió de l'ús públic



ADEQUACIÓ I MANTENIMENT DE LES ÀREES RECREATIVES DEL PN

Objectius

Realitzar les feines de manteniment necessàries per a poder oferir uns equipaments recreatius i de lleure en estat òptim.

Corregir els desperfectes derivats de l'ús o de les condicions ambientals.

Coordinar les tasques i optimitzar recursos de manera conjunta amb altres equips i departaments amb diferents àrees competencials dins del PN.

Realitzar un seguiment periòdic per a conèixer l'estat de les àrees recreatives d'ús públic del PN.

Descripció d'actuacions

Es tracta del manteniment general de les àrees recreatives del PN amb ús públic no privatiu gestionades per la GVA o ajuntaments. La brigada de Senda Verda, adscrita a les seccions forestals territorials, s'encarrega dels equipaments recreatius forestals, que en el cas de Mariola se centren en l'AR de la Font de Mariola, l'AR de Montblanc o de la Font del Molí Mató, i l'AR de la Font del Tarragó. En el cas de l'AR del Preventori, que és de gestió municipal, també es col·labora directament. L'AR de l'ermita de Sant Cristòfol és gestionada per l'Ajuntament de Cocentaina, a més de la de l'ermita de Santa Bàrbera. De manera singular i a banda de les tasques habituals, en 2019 cal citar també el conjunt d'actuacions realitzades a l'àrea recreativa de la font de Tarragó, a Alfafara, a banda de la faixa perimetral de protecció ja esmentada, i també a la del refugi de Montblanc, a Agres, amb la retirada de pins i millora de l'entorn. A la font del Tarragó, a finals d'any es va preparar el terreny per a la realització d'una plantació a la següent anualitat.

El personal del PN realitza un seguiment periòdic de l'estat de les àrees recreatives d'ús públic del PN, donant trasllat a la Secció Forestal d'aquelles actuacions o qüestions que es consideren oportunes.

Avaluació

El treball realitzat per la brigada de Senda Verda es realitza de manera periòdica al llarg de tot l'any i amb àmbit provincial.

De les tasques realitzades per l'equip de manteniment i conservació del PN de manera singular a Montblanc i a la font del Tarragó, s'han estimat 96 jornals.

2. Gestió de l'ús públic



MANTENIMENT DE SENYALS, CARTELLS PROPIS I OFICIALS I D'ALTRES ELEMENTS

Objectius

Mantindre la cartelleria de diferents punts, elaborada amb recursos propis, de suport a la gestió, en estat òptim.

Valorar les necessitats de senyalització oficial del Parc Natural.

Optimitzar la programació de tasques de l'equip de manteniment en funció d'allò que resulte més oportú per desplaçament o per condicions meteorològiques.

Descripció d'actuacions

En aquest apartat es considera un conjunt de tasques molt diverses realitzades per l'equip de manteniment, entre les quals es pot citar la restauració i la retolació de cartells de fusta, la restauració de taules i altre mobiliari, la reparació d'estructures metàl·liques de tancaments, el manteniment general i la neteja del taller, el manteniment i la reparació de tots els ferraments, la maquinària i els vehicles, l'organització del material per a les obres, etc.

D'altra banda, es va fer una comanda de reposició de senyalització interna oficial del 'manual de senyalització d'ENP', pendent d'execució. Des del PN s'ha continuat realitzant valoracions de les necessitats de senyalització, i posant de manifest les mancances en la senyalització externa, sobre la qual cosa es van emetre diferents propostes a la cerca de possibles vies de finançament, per a la seua valoració.

Avaluació

S'han comptabilitzat uns 34 jornals, encara que resulta difícil d'estimar, ja es realitza de manera contínua, però intermitentment i combinada amb altres tasques.

2. Gestió de l'ús públic



2.2. Atenció als visitants

Com es descriu a continuació, dins d'aquest apartat l'equip tècnic del PN porta endavant diferents tasques, de caràcter diari, relacionades amb aquest servei públic tant en l'atenció als visitants en el sentit més estricte, com a informador, guia-intèrpret o fins i tot educador, com en concepte de servei d'informació, assessorament o de qualsevol aspecte que es puga suscitar per part de les persones interessades, visitants, turistes, residents o població local en general, amb diversitat de perfils, i potser també propietaris, persones treballadores o promotores d'usos i aprofitaments.



2. Gestió de l'ús públic



PROGRAMA D'ATENCIÓ ALS VISITANTS I SERVEI D'ATENCIÓ A USUARIS DEL TERRITORI

Objectius

Donar servei públic d'atenció al conjunt de visitants genèrics del PN.

Motivar la visita responsable a l'espai natural protegit.

Atendre les consultes o suggeriments en termes generals de la població, concebut i assumit com a servei públic d'enllaç amb l'administració.

Dinamitzar des del punt de vista de l'oferta i la demanda d'usos i activitats, l'àmbit d'influència socioeconòmica del PN.

Atendre les peticions de la població local, propietaris i usuaris en general, per a la realització de l'àmplia diversitat d'usos i aprofitaments duts a terme de manera regulada.

Descripció d'actuacions

En aquest apartat es considera un conjunt de serveis ampli. Efectivament es poden diferenciar dos grups amb aspectes diferenciats: l'atenció al visitant pròpiament dita, i un servei d'atenció a usuaris. Aquest apartat se centra concretament en el primer aspecte. En general, el Centre d'Informació del Parc Natural de la Serra de Mariola, com a equipament, compleix la funció d'informar i de sensibilitzar al visitant sobre els valors naturals i culturals més ressenyables d'aquest ENP, l'oferta d'ús públic o altres qüestions, mitjançant la comunicació verbal, gràfica o escrita. El destinatari és qualsevol persona que hi acudisca (en horari d'atenció matinal de dilluns a diumenge) o es pose en contacte amb l'oficina per qualsevol dels mitjans habituals, amb qualsevol motivació. Igualment, el personal del PN realitza aquestes tasques durant el desenvolupament de les seues funcions fora del CI.

Avaluació

En 2019 s'han enregistrat 13.683 visitants pel que fa a la tipologia de visites informades. La informació completa del registre de visitants es detalla a continuació a l'apartat d'aflluència i resum estadístic per any natural i per tipologies.



AFLUÈNCIA DE VISITANTS: ESTADÍSTICA DE VISITES

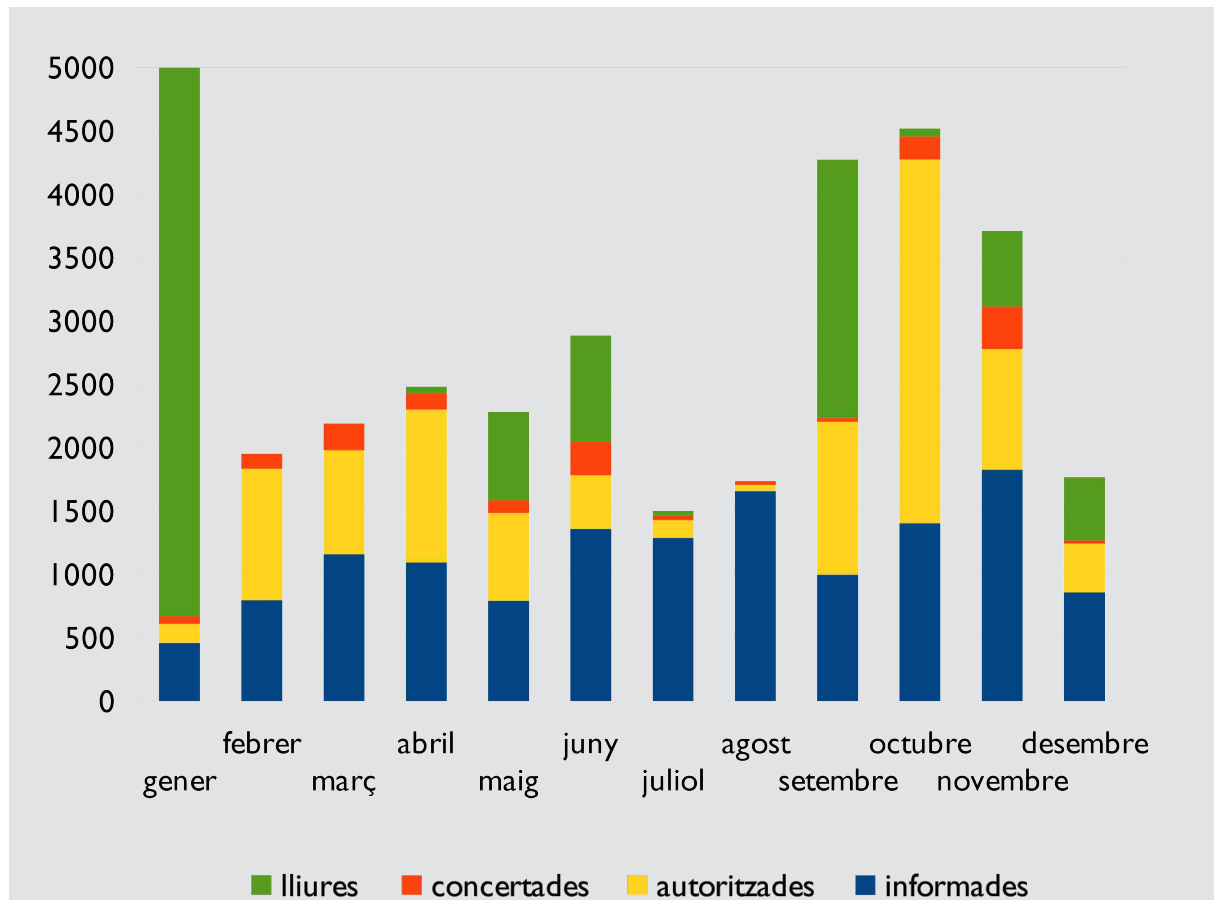
En 2019 s'ha enregistrat un total de 40.085 visitants, i sense el tipus de visites lliures o estimades, la xifra és de 25.138. S'insisteix a dir que aquestes dades corresponen exclusivament a les tipologies de visites que són controlades des de l'oficina del PN, i no s'inclouen altres dades com p. ex. d'allotjaments o equipaments privats, dades esbiaixades d'activitats d'empreses (que no n'informen el PN) o població resident i accessos perifèrics des d'altres punts. Aquestes tipologies preestablertes es poden definir amb les següents característiques:

- *Visita informada*: atesa directament des del CI del PN i pel personal del PN.
- *Visita concertada*: amb atenció exclusiva de l'equip del PN en la realització d'activitats dins dels diferents programes.
- *Visita autoritzada*: realitzada per grups amb qui el personal del PN manté un contacte, i visiten la serra de manera autoguiada o realitzen qualsevol activitat d'UP, i que n'informen el PN d'acord amb la normativa específica; en molts casos no se segueix el procediment establert, en aquest sentit el personal del PN realitza una important tasca de recerca i divulgativa.
- *Visita lliure*: aquella recollida puntualment de manera no sistemàtica pel personal del PN per observació directa durant les seues tasques i que es consideren significatives. No s'inclouen visites estimades en sentit estricte per un càlcul o aproximació, sí que inclouen estimacions oficials municipals o dels organitzadors d'esdeveniments socioculturals autoritzats.

També es recorda, com sempre, la dificultat de disposar d'un càlcul més real de les visites que acudeixen diàriament al PN, donada l'extensió i la seua complexitat a més de les limitacions dels recursos del servei, per això aquestes dades no poden considerar-se mai definitives. A continuació s'expressen les dades enregistrades en 2019:

	<i>informades</i>	<i>autoritzades</i>	<i>concertades</i>	<i>lliures</i>	
<i>gener</i>	458	152	60	10110	10780
<i>febrer</i>	796	1038	118	0	1952
<i>març</i>	1158	821	212	0	2191
<i>abril</i>	1093	1208	128	53	2482
<i>maig</i>	791	694	100	698	2283
<i>juny</i>	1358	424	265	840	2887
<i>juliol</i>	1288	140	33	40	1501
<i>agost</i>	1657	49	30	0	1736
<i>setembre</i>	997	1208	29	2040	4274
<i>octubre</i>	1403	2871	180	66	4520
<i>novembre</i>	1826	953	332	600	3711
<i>desembre</i>	858	385	25	500	1768
	13683	9943	1512	14947	40085

2. Gestió de l'ús públic



Si s'analitzen les memòries anteriors, es pot veure que les dades totals tenen un reflex en les successives anualitats i els rangs que es barallen són molt similars. Amb unes fluctuacions estacionals i per tipologia normals, se segueix una tendència i un comportament similar al que ja va dictant l'experiència del servei al CI del PN. Es recorda, en relació a les visites lliures, que són reals, no com a estimació sensu stricto, i que el registre d'aquestes dades se centra principalment en romeries, trobades i altres esdeveniments similars, on de nou crida l'atenció el mes de gener amb el «Campament Reial» al Preventori en la festa dels Reis Mags d'Alcoi. Existeixen altres esdeveniments tradicionals de caràcter anual (festivitats, romeries...) dels quals no sempre es disposa de dades més o menys oficials, per ser de caràcter més espontani o no tindre un promotor concret. I novament és important recalcar que el CI del PN rep un volum constant de visites que es veu augmentat a períodes vacacionals i d'altres de festivitats assenyalades, principalment per grups familiars per a la realització de visites o eixides de lleure d'un dia, sobretot als paratges de la capçalera del riu Vinalopó, fet directament determinat per la ubicació del CI del PN a l'extrem sud-occidental de la serra i lluny d'altres punts d'interés.

2. Gestió de l'ús públic



GESTIÓ DEL CENTRE D'INFORMACIÓ: SERVEI I EQUIPAMENT

Objectius

Facilitar l'ús del principal equipament de recepció del PN.
Dinamitzar l'equipament com a punt de referència.

Descripció d'actuacions

El Centre d'informació del PN, ubicat al mas d'Ull de Canals, és el punt de referència destinat a complir els serveis de recepció, informació i interpretació per a la visita mitjançant l'oferta d'ús públic, i de promoció i desenvolupament d'activitats i serveis. La informació es facilita amb l'atenció personal i amb l'exposició permanent. També es gestiona la sala multiusos, on a banda de tindre la funció de sala d'audiovisual per al visitant, alberga reunions (ex. Junta Rectora) i està a disposició per a la realització de xarrades o cursos. És el cas en 2019 d'un curs de motoserristes per a personal professional de brigades forestals de Vaersa, celebrat durant tres setmanes al mes de setembre a les instal·lacions del PN, i que va comptar amb la col·laboració de l'equip de manteniment del PN per a la preparació de recursos materials per als exercicis pràctics. El CI també va acollir la celebració de les Ies Jornades Dona i Muntanya, de la FEMECV, durant un cap de setmana al mes de novembre. El CI alberga l'oficina del PN des d'on es realitzen les tasques administratives i de gestió, i els serveis d'atenció i assessorament, destinats a altres ens, propietaris o a la població local.

En l'apartat d'incidències es pot destacar el canvi de número de telèfon del Parc Natura, dins de les actualitzacions dels serveis de comunicació de la GVA, amb la consegüent tasca d'actualització de les dades de contacte i àmplia divulgació. També la instal·lació d'una protecció elèctrica i parallamps, donada l'assiduitat d'avaries causades per successius temporals meteorològics.

Avaluació

Es deriva a la informació del registre de visitants i resum estadístic per any natural i per tipologies detallada anteriorment.

2. Gestió de l'ús públic



COL-LABORACIÓ AMB LES OFICINES DE TURISME MUNICIPALS

Objectius

Mantindre l'hàbit i els canals d'intercanvi d'informació i de procediments entre les administracions ambientals i turístiques a escala local.

Complementar la difusió d'activitats i d'informació d'utilitat per als visitants.

Millorar la informació que es facilita als visitants i als turistes de l'ENP, garantint que la informació que s'oferisca siga responsable i veraç, a través d'una coordinació contínua amb el PN.

Descripció d'actuacions

En matèria de turisme, des del PN es pretén que el contacte amb les oficines de turisme municipals siga continu. Cal no oblidar, com s'ha repetit en successives memòries de gestió, que les oficines de turisme existents, de gestió municipal, de les poblacions de l'àmbit d'influència socioeconòmica del PN (Alcoi, Cocentaina, Muro, Agres, Bocairent i Banyeres), estan acreditades com a *punts d'informació col·laboradors* (PIC). En aquest sentit es va programar una nova jornada tècnica, formativa i informativa amb els tècnics de turisme municipals i regidors, a celebrar a principis de 2020.

Avaluació

Al fil del paràgraf anterior, i com s'ha anat fent des de temps arrere, es continua amb la idea d'organitzar una jornada informativa, amb periodicitat d'alguns anys, per tal d'actualitzar i intercanviar informació i objectius de gestió.

2. Gestió de l'ús públic



2.3. Regulació d'activitats

En conjunt aquest apartat resulta ser una important part dins de la diversitat de tasques dutes a terme des de l'oficina del PN. L'esforç en la regulació de l'UP resulta fonamental en la gestió del PN, ja que està més que evidenciada la gran demanda social, que a Mariola ha tingut caràcter tradicional, i que en general ha experimentat un creixement molt evident en la darrera dècada. Per aquest motiu resulta necessari prendre les mesures oportunes de manera compatible amb la conservació dels valors naturals i culturals, però des del PN sempre s'ha tingut clar que aquest procés ha de ser participatiu i comptar amb la implicació de diferents agents socials.



2. Gestió de l'ús públic



GESTIÓ DE LA REGULACIÓ DE MARXES AUTOGUIADES EN GRUP

Objectius

Complir amb la normativa específica de l'espai natural protegit pel que fa a la realització de marxes en grups organitzats.

Difondre la importància de seguir aquesta regulació.

Aportar suggeriments per a intentar adequar-se a les motivacions dels organitzadors i a créixer la satisfacció dels participants, a més de valorar la compatibilitat entre diferents usos.

Obtindre informació i dades de les activitats que van realitzant-se per tercers, en estima d'un volum d'afluència organitzada i com a ferramenta de supervisió.

Descripció d'actuacions

S'ha acumulat una llarga experiència en relació a l'aplicació de la regulació de marxes autoguiades i d'altres activitats d'ús públic en grups organitzats. El procediment establert és la principal font d'informació estadística, però sobretot es pretén fomentar una correcta gestió dels equipaments, la seguretat dels usuaris, la compatibilitat amb altres usos i la conservació o estimar possibles afeccions derivades. Es manté contacte amb empreses locals, centres excursionistes i altres entitats, per a la recepció de sol·licituds, el registre i el vistiplau de les activitats programades, oferint el servei per a qualsevol dubte o suggeriment. Paral·lelament es realitza una cerca de possibles activitats programades per tercers, amb la consegüent tasca divulgadora de la regulació pels motius ja expressats, malgrat que se sap que existeix un important volum d'activitat que queda fora d'aquesta supervisió.

Avaluació

Com s'ha detallat anteriorment, en 2019 s'han enregistrat 9.943 visitants corresponents a la tipologia de visites autoritzades. Amb dades molt similars a les de l'anterior anualitat, s'han efectuat més d'un centenar de comunicacions on s'han tramitat més de setanta notificacions de marxes autoguiades (cal recordar que determinades activitats, com les proves de caràcter esportiu, requereixen tràmit d'expedient d'autorització administrativa). Potser es pugua denotar aquest any una fluctuació de les dades mensuals (potser coincident amb moments més acusats d'instabilitat meteorològica).



GESTIÓ DE LA REGULACIÓ DE L'ACCÉS AMB VEHICLE MOTORITZAT

Objectius

Complir amb la normativa específica de l'espai natural protegit i amb la normativa sectorial d'aplicació pel que fa a l'accés i circulació amb vehicle motoritzat particular.

Informar sobre aquesta regulació i la seua importància, i seguir el procediment administratiu establert de manera sistemàtica.

Gestionar els tancaments de la manera més efectiva possible i disposar els mecanismes o elements dissuasius que es consideren més oportuns.

Realitzar el seguiment de possibles afeccions als accessos habituals regulats i de l'estat de les pistes.

Continuar millorant el sistema en el cas de problemàtica específica a la capçalera del Vinalopó.

Descripció d'actuacions

S'ha continuat amb l'esforç per a la regulació de l'accés amb vehicle motoritzat. Com s'ha comentat en successives memòries, a les quals s'ha descrit amb detall el sistema de regulació, les característiques dels tancaments i les accions que han anat duent-se a terme, aquest ha sigut sempre un dels punts en la gestió en què més insistència s'ha fet. Cal reiterar que es divulga aquesta regulació per al seu ús responsable, i que es considera fonamental la col·laboració dels titulars de terrenys i la dels cossos competents en vigilància i control, la qual cosa queda evidentment patent en el cas tan problemàtic de la capçalera del Vinalopó que es puntualitzarà tot seguit. A causa dels efectes dels temporals del darrer terç de l'any, i específicament en el cas de l'Ombria de Mariola, per motius de seguretat des de la direcció del PN es pren la decisió de no autoritzar accessos amb vehicle particular amb ús recreatiu.

Avaluació

En aquest apartat, les visites es troben integrades en el conjunt de les visites autoritzades. Com s'ha dit les dades queden esbiaixades per les decisions de gestió en relació amb la sol·licitud d'accés amb ús recreatiu, per la qual cosa a partir del darrer terç de l'any els tràmits queden acotats a les nombroses gestions dels accessos en relació a les activitats de propietaris particulars, d'equips investigadors, empreses o d'altres administracions, de societats de caçadors, per al suport de proves o activitats autoritzades, d'equips professionals en l'àmbit divulgatiu, científic, tècnic, etc. Malgrat això, en el total de l'any, amb les autoritzacions de particulars del calendari preestablert dels dos primers terços de l'any i la resta abans esmentada, s'han emés prop d'un centenar d'autoritzacions (sense comptabilitzar el cas particular del Vinalopó), corresponents a uns 250 ocupants, a més d'uns 120 visitants corresponents a sis visites amb microbús a les caves, organitzades per l'Ajuntament d'Agres durant la primavera (i ja sense continuïtat a la tardor pel motiu expressat).



EL CAS DE LA CAPÇALERA DEL RIU VINALOPÓ

S'ha continuat treballant per a una regulació més efectiva i alhora necessària. En aquesta problemàtica que s'ha vingut sempre descrivint, derivada de l'elevada pressió de l'ús públic i els nombrosos accessos en vehicle particular no autoritzats, es considera fonamental la col·laboració de titulars de terrenys i la dels cossos competents en vigilància i control. Sobre açò cal destacar la intervenció de la Guàrdia Civil. En relació a aquestes situacions esdevingudes des de meitat d'any, des del PN es va realitzar un esforç considerable per a l'emissió d'autoritzacions de vehicles nominatives per cada propietari. Aquest fet ha suposat que ara com ara hi haja unes 300 autoritzacions sols per a propietaris, familiars i altres persones afins. Paral·lelament, i seguint les indicacions de la Guàrdia Civil, es va procedir a la millora de la senyalització de l'accés immediat a la pista, de manera molt explícita. A més d'això, també es van iniciar importants gestions per a la instal·lació, prèvia licitació, d'una barrera automatitzada que facilite l'accés a veïns i autoritzats i millore el control d'accessos no autoritzats de manera més eficient, i també millore la situació en l'apartat de la seguretat del usuari, com a un dels objectius principals.

2. Gestió de l'ús públic



GESTIÓ DE LA REGULACIÓ PER A LA REALITZACIÓ DE PROVES ESPORTIVES

Objectius

Dur endavant la regulació per a la realització de proves esportives ja dissenyada i aplicada, en compliment de la normativa específica de l'ENP i sectorial aplicable, per a la millor consecució dels objectius de conservació del PN.

Descripció d'actuacions

En 2019 s'ha continuat duent endavant aquest procediment, independentment de la tramitació administrativa escaient, de regulació ordenada de les proves esportives, consistent resumidament en la quota de proves ja reeditades, amb el criteri de zonificació (protecció integral) i període (època reproductiva), amb la intenció de consolidar els recorreguts de manera més permanent, amb una quota màxima de participants segons la zonificació, amb una sèrie de recomanacions i la revisió i la comunicació de les possibles afeccions observades amb posterioritat. Així s'ha realitzat el seguiment de la programació o calendari de proves i la redacció dels informes postcarreres.

Avaluació

Novament s'avalua la seua aplicació de manera satisfactòria. En 2019 es van celebrar les següents proves:

- la VII Blasca Trail, organitzada dins del circuit Xitxarra Trail pel club esportiu Trivici Team de Banyeres el 24 de febrer, amb tres modalitats, fora i dins del PN, i amb un màxim de 450 participants en total més l'organització;
- la XII Pujada a la Peña del Frare, del Club d'Esports de Muntanya les Llebres de Muro, també dins del circuit Xitxarra Trail, el 10 de març, amb un màxim de 700 participants en dues modalitats, s'estima una participació de prop de 400 participants més l'organització;
- la XX Pujada al Montcabrer, organitzada pel Centre Excursionista d'Alcoi (integrada al Xitxarra Trail), el 29 de setembre, en tres modalitats, amb un màxim 500 participants en total més l'organització;
- el VII Trail Solidari d'Alcoi, de l'associació +queuntrail, el 19 d'octubre, també amb tres modalitats, dins i fora del PN, i amb un total 1200 participants en l'àmbit del PN (ja que la participació segons els trams i les modalitats va ser major) més el nombre de persones lligades a l'organització;
- el VI Trail Bocairent (també del Xitxarra Trail), el 27 d'octubre, en dues modalitats i un màxim total de 350 participants més l'organització;
- el IV Trail Fira de Tots Sants (circuit Xitxarra Trail), de Soca-Run Club d'Esports de

2. Gestió de l'ús públic



Muntanya, el 10 de novembre, amb un màxim de 600 participants en tres modalitats, dos recorreguts, més l'organització.

La participació real a partir de la informació disponible al públic de cada esdeveniment esportiu, es troba inclosa a la tipologia de visites autoritzades.

A banda des del Parc Natural es realitza un esforç en obtindre informació sobre altres esdeveniments esportius, diguem-ne espontanis, no controlats o no informats, per a la consecució dels objectius i en compliment de la normativa.

Altres esdeveniments esportius no citats han centrat el seu recorregut en carreteres, zones perifèriques o limítrofes. Així es té constància del II Duatló Cross Escolar Solidari Ciutat d'Alcoi, de la V Marxa Cicloturista Dones Bícibles, de la segona etapa de la Vuelta Ciclista España, i d'etapa de carrera ciclista de la IV Volta Alacant Promeses.

REGULACIÓ DEL CICLISME DE MUNTANYA: PROPOSTES EXTERNES DE RUTES BTT

Objectius

Aplicar la regulació específica de l'ENP per a la circulació amb bicicleta tot terreny.

Mantindre el criteri de coherència establert en relació a la creació de nous equipaments d'ús públic.

Prestar la col·laboració més directa amb les entitats amb àmbit d'acció al PN.

Descripció d'actuacions

Des de la Mancomunitat de l'Alcoià i el Comtat es va plantejar la creació d'una sèrie de rutes per a BTT d'àmbit comarcal, posant-se en contacte amb el PN per a aquelles en el seu àmbit d'afecció. Des del PN es va prestar col·laboració, a més de marcar els criteris per al compliment de la normativa, es van realitzar diferents suggeriments amb els criteris de gestió de l'ús públic en relació amb la conservació i la seguretat.

Avaluació

Proposta o iniciativa en fase de decisió i disseny (3 etapes d'enllaç entre el pobles del PN).

2. Gestió de l'ús públic



2.4. Correcció d'impactes i seguretat de l'usuari

Ambdós conceptes, l'aparició d'impactes en el medi derivats de l'ús públic, i la millora de la seguretat dels usuaris davant riscos, en la majoria dels casos estan íntimament lligats i poden tindre una relació causa-efecte directa. Es pot extraure aquesta observació també de l'apartat de regulació d'activitats, on la gran part de les mesures adoptades es dirigeixen a la gestió per a la conservació, però també, en igual mesura, destinat a la seguretat dels usuaris davant alguns riscos. Òbviament el manteniment dels equipaments (rutes, àrees recreatives...) és un aspecte molt destacat (eliminació d'obstacles, pedres, arbres, restauració de passos, passos d'aigua...). Així, moltes de les accions van realitzant-se transversalment al llarg del temps, destinades a la correcció d'impactes i/o a la millora de la seguretat (correcció de processos erosius, eliminació de travesses, col·locació d'elements dissuasius, baranes, eliminació de residus...), a més a més de la tasca informativa sobre hàbits correctes o bones pràctiques, la realització de suggeriments per a la visita, o la informació d'alertes per fenòmens meteorològics i d'altres.



2. Gestió de l'ús públic



REPARACIÓ I MANTENIMENT DE TANCAMENTS I PASSOS A CAMINS I PISTES PRINCIPALS

Objectius

Assegurar l'estat de les estructures existents a les vies de comunicació com a seguretat dels usuaris en general i del trànsit de mitjans de vigilància i emergències.

Descripció d'actuacions

El PN disposa d'un important conjunt de tancaments; a banda des del PN es col·labora directament amb propietaris o ajuntaments que aporten els materials per a la construcció de tancaments particulars a vies d'interés per a la gestió, la prevenció i la seguretat. Els treballs de reparació i manteniment generalment consisteixen en la reconstrucció de mollons de pedra laterals, refer soldadures de plantilles a terra, la substitució de plantats, de pals de delimitació i de senyals, la reposició de cadenats i de passadors, etc. S'ha adquirit molta experiència en la construcció i en general s'ha millorat molt l'estructura dels elements que componen els tancaments. Aquesta tasca es realitza al llarg de l'any en funció dels desperfectes ocasionats i de les necessitats. Ací es recorda la situació i els requeriments a la capçalera del riu Vinalopó. La majoria dels tancaments han sigut objecte de reparació en algun moment. Cal destacar, com sempre, les pistes d'accés a la capçalera del riu Vinalopó, amb la millora també dels de Guilella i la Borrera, la MUP de Sotarroni, la MUP de l'Ombria de Mariola. Cal citar també la tanca que impedeix el pas, per perill de ruïna, de la fàbrica de Blanes a instància municipal. També s'ha actuat a tancaments d'interés al Reiner, el Somet i l'Escorial, i de Serelles. Es va millorar també la barana de la pista de la MUP de l'Ombria de Mariola.

Avaluació

Cal dir que 2019 en aquest punt ha sigut més que extraordinari, des del punt de vista negatiu, amb reiterats trencaments de tancaments que han requerit una gran despesa de recursos i jornals per a les reparacions, en especial a la zona del riu Vinalopó, i també a la MUP de Sotarroni, fins al punt d'haver de denunciar els fets davant les autoritats competents.



ALTRES ACCIONS PUNTUALS EN CONCEPTE DE CORRECCIÓ D'IMPACTES I SEGURETAT

Es vol destacar breument altres tasques dutes a terme en 2019 en relació a aquest apartat. En primer lloc cal citar l'eliminació de cartelleria vella o obsoleta com a millora paisatgística. També es va actuar pel tal de corregir una solsidea sobre el camí de la Cova de la Font a Alfafara, paratge prou sovintejat per veïns i visitants. Es van retirar els arbres que de tant en tant dificulten o obstrueixen el pas a algunes sendes o camins, com va ser el cas d'un punt al GR-7, la via del Xitxarra a terme de Muro, l'ermita de Sant Cristòfol de Cocentaina, entre d'altres. En els casos d'emergències i rescats produïts, la premsa sol fer-se'n ressò.



3. Gestió de les relacions amb l'entorn social



3. Relacions amb l'entorn social



3.1. Activitats de promoció, interpretació del patrimoni i educació ambiental

La interpretació del patrimoni és l'acció de comunicació de caràcter creatiu, entés com l'art de revelar el significat i importància del llegat natural i històric al públic que visita un espai natural protegit, perquè ho gaudisca, ho aprecie i contribuïska a la seua conservació. Paral·lelament, l'educació ambiental és el procés permanent i planificat d'accions destinades a la resolució dels problemes socioambientals que es produeixen en els espais naturals protegits mitjançant la millora de la comprensió, l'anàlisi crítica, l'aprenentatge de coneixements i destreses, la sensibilització i la presa d'accions (*Manual 01*, Europarc-España, 2005).



3. Relacions amb l'entorn social



ACTIVITATS PROGRAMADES DE CAMPANYES DE LA XARXA I PRÒPIES DEL PN

Objectius

Donar a conèixer i fer valdre els valors naturals i culturals dels espais naturals protegits.

Divulgar les actuacions de gestió per a la conservació portades a terme des del PN, especialment entre la població local.

Sensibilitzar sobre diferents problemàtiques relacionades amb el medi ambient.

Descripció d'actuacions

Es tracta de la realització d'activitats de divulgació i sensibilització, destinades i obertes al públic en general, i dins d'una sèrie de campanyes temàtiques programades en el conjunt de la xarxa de parcs naturals o individualment dins d'un programa propi del Parc Natural, sempre en funció de l'oportunitat que s'estime (ja que normalment implica el tancament del CI), la disponibilitat del personal, la temàtica d'interès... Així diferents conceptes es combinen amb les temàtiques habituals (flora, fauna, patrimoni cultural...), pels diversos paratges de la serra, i des de les diferents poblacions del parc. També la diversitat de públic destinatari es té en compte, amb la intenció de ser originals i abastir un espectre divers d'objectius i de continguts.

A principis d'any, habitualment s'aprofita per a commemorar un dels esdeveniments més tradicionals, el Dia de l'Arbre, una vegada més amb una nova plantació de diversificació amb grups familiars al barranc d'Ull de Canals, afectat fa uns anys per un incendi. Cap al final de l'hivern es va organitzar una nova activitat de promoció dels paisatges protegits de la unitat de gestió, al del Serpis en aquest cas, aprofitant el Dia Mundial de l'Aigua, concretament al pas per Alcosser de Planes, per tal de descobrir la vida i els valors d'allò que està més a prop. Cal destacar la intenció del PN al voltant de la diversitat funcional amb diverses iniciatives i, en aquesta línia, amb la col·laboració de l'Associació de Persones Sordes d'Alcoi i Comarca, es va realitzar un itinerari guiat per la 'ruta groga del PN' amb intèrpret en llengua de signes, una activitat molt satisfactòria per a tots, en un ambient normalitzador a més de facilitar la participació en aquest tipus d'activitats a un col·lectiu que no hi té accés de manera habitual. En l'aspecte de la salut, es va voler realitzar una activitat diferent, amb una sessió de ioga a la natura amb la col·laboració de MasQi, empresa de la marca parcs naturals, ubicada a la Casa Nova (mas a l'interior del PN, al terme de Bocairent). Per al Dia Europeu dels Parcs es va tornar a Alfafara, amb una ruta des del paratge de la font del Tarragó cap al de la Cova de la Font, destacant la participació local i l'interés dels mitjans de comunicació comarcals. A l'estiu, una nova xarrada o conferència, a la fresca, en aquesta ocasió sobre l'evolució i la importància del paisatge, i també va destacar la participació del PN a la campanya STOP al FOC, amb una sèrie de 'jornades' de divulgació d'experiències, una d'elles a Banyeres de Mariola. Per a la campanya de les aus es va

3. Relacions amb l'entorn social



aprofitar una exposició d'aus de Mariola, acompanyada d'una mostra sobre els perills dels plàstics i un taller de menjadors per als ocells.

Avaluació

Les visites registrades en aquest apartat en la tipologia de 'concertades' són 1.512 (inclou l'apartat següent de 'grups concertats'). Cal dir que donat el condicionat meteorològic, altres de les activitats programades van restar ajornades o suspeses. Es detallen tot seguit, de manera destacada, altres activitats realitzades.

ALTRES PROJECTES DESTACATS: 'PUGEM AMB TU' (LES 'CRAN' A MARIOLA)

Des de la coordinació dels parcs naturals es va impulsar un projecte anomenat «Pugem amb tu» a partir de l'adquisició de dues cadires de rodes adaptades per a la natura (CRAN). Aquesta iniciativa pretén fomentar modestament la integració social mitjançant l'accessibilitat al medi natural, i donar a conèixer a col·lectius o particulars amb mobilitat reduïda aquesta manera de connectar amb la natura. El PN de la Serra de Mariola va ser l'escollit per a l'experiència pilot, a l'abril, amb una jornada interna per als equips tècnics de tota la xarxa de parcs naturals, per a posar a prova aquestes cadires, amb dues persones que van tindre l'oportunitat de gaudir d'una de les rutes com feia anys que no havien pogut, amb la intenció de començar a dinamitzar el seu ús a partir de l'organització d'un grup de voluntaris. Així, al darrer trimestre de l'any, les CRAN van estar disponibles a Mariola. A més de donar a conèixer aquest recurs, es van dur a terme activitats guiades, i es pot afirmar que va resultar una de les activitats més satisfactòries, comptant amb la inestimable col·laboració de Cumbres Sin Barreras, club esportiu de caràcter solidari amb qui es pretén tindre una col·laboració constant (de la mateixa manera que amb el col·lectiu de sords local, dins de la línia de treball en relació a la diversitat funcional i l'accessibilitat).

3. Relacions amb l'entorn social



JORNADES DE DIVULGACIÓ CIENTÍFICA

Amb el títol «Evolució del paisatge: interacció entre comunitats naturals i humanes», es van celebrar les Jornades de Divulgació Científica dels Parcs Naturals de la Font Roja i de la Serra de Mariola, organitzades pels dos parcs i amb el beneplàcit de la comissió científica, entre el 4 i el 6 d'octubre, al Centre Social Real Blanc amb la col·laboració de l'Ajuntament de Cocentaina. Es va voler posar de manifest la relació de la nostra espècie amb el medi natural al llarg de la història, que ha derivat en un paisatge tan ric des del punt de vista del patrimoni natural com del cultural. Es van succeir les intervencions totes lligades i interrelacionades entre si, amb el fil conductor del territori, i amb l'elevat nivell i la qualitat divulgadora dels grups investigadors i col·laboradors científics. Cal recordar que aquestes jornades es plantegen amb periodicitat bianual.

Evolució del paisatge: interacció entre comunitats naturals i humanes

Jornades de divulgació científica
dels parcs naturals de la Font Roja
i de la Serra de Mariola

Cocentaina
4, 5 i 6 d'octubre de 2019



INFORMACIÓ I CONTACTE
Parc Natural de la Font Roja
Telf: 965 33 76 20
parque_fontroja@gva.es

3. Relacions amb l'entorn social



ACTIVITATS CONCERTADES D'INTERPRETACIÓ DEL PATRIMONI I EDUCACIÓ AMBIENTAL

Objectius

Fomentar actituds respectuoses amb la conservació dels espais naturals i sensibilitzar sobre diferents problemàtiques relacionades amb el medi ambient.

Donar a conèixer i fer valdre el patrimoni natural i cultural de l'espai, especialment a la població més pròxima.

Divulgar les actuacions de gestió per a la conservació portades a terme des del PN.

Descripció d'actuacions

Es tracta de les anomenades visites concertades amb grups organitzats, principalment escolars, a tots els nivells de l'educació formal, però també d'altres estaments educatius, associacions sense ànim de lucre, etc., i basades principalment en itineraris interpretatius estàndard però adaptat al nivell, la població i els objectius de cada grup. Aquest servei restava limitat des de feia uns cursos donada la reducció de recursos, però per al curs 2019-2020 es va plantejar i oferir una actualització del programa. Cal dir que es realitza una oferta concreta i que aquest servei està limitat per la disponibilitat i els recursos disponibles.

Avaluació

Una trentena de grups concertats, de diferent índole i amb diferent grau, han sigut atesos al llarg de 2019. Les visites registrades en aquest apartat en la tipologia de 'concertades' són 1.512 (inclou l'apartat anterior d'activitats programades, en conjunt).

3. Relacions amb l'entorn social



3.2. Comunicació i divulgació

El programa de comunicació i divulgació aglutina algunes tasques que pretenen difondre la informació generada de manera comprensible, objectiva i actualitzada, incloent-hi conceptes ecològics, geogràfics, culturals o econòmics, també sobre els usos, les oportunitats o les restriccions, així com les actuacions d'interès que es duen a terme, per a promoure actituds cooperatives amb la gestió de l'espai. Es pretén que l'usuari del PN dispose d'accés a la informació mitjançant diferents canals de difusió, a més dels equipaments d'atenció ja descrits.



SUMARI	06 PROJECTES SINGULARS Servei de trituració de restes agrícoles per a propietaris particulars
02 EDITORIAL ... de l'inici de l'any	08 COMUNICACIÓ, DIVULGACIÓ... Activitats de promoció, interpretació, educació i sensibilització
03 OPINIÓ: TONI PELLICER GONZÁLEZ La gestió preventiva al PN de la Serra de Mariola	10 PER CONÈIXER, PER CONSERVAR... I què està passant amb els oms?
04 MANTENIMENT I CONSERVACIÓ Alguns dels treballs realitzats entre gener i març	12 QUÈ HA PASSAT? Reunió de la comissió científica



SUMARI	Nova campanya d'intervenció arqueològica al Cabezo de Mariola
02 EDITORIAL ... d'aquesta primavera	08 COMUNICACIÓ, DIVULGACIÓ... Activitats de promoció i interpretació, divulgació i formació Projecte CRAN (cadres de rodes adaptades per a la natura)
03 OPINIÓ: JOSEP SEMPERE I CASTELLÓ La Mariola	10 PER CONÈIXER, PER CONSERVAR... Conèixes els crancs de riu? Saps què són els ofegabous?
04 MANTENIMENT I CONSERVACIÓ Alguns dels treballs realitzats entre abril i juny	12 QUÈ HA PASSAT? Incendi al Preventori
06 PROJECTES SINGULARS Control de flora exòtica invasora	



SUMARI	06 COMUNICACIÓ, DIVULGACIÓ... Activitats de promoció, divulgació o formació
02 EDITORIAL	06 PER CONÈIXER, PER CONSERVAR... Bones pràctiques per a la recollida de plantes
03 OPINIÓ: TONI CLOQUELL TUDELA Alfalfa, dins de la Mariola	08 QUÈ HA PASSAT? Reunió de la comissió científica
04 MANTENIMENT I CONSERVACIÓ Treballs de desbrossament a àrees d'ús públic	
05 GESTIÓ DE L'US PÚBLIC Regulació de l'accés en vehicle a la capçalera del nu Vinalopó	



SUMARI	06 COMUNICACIÓ, DIVULGACIÓ... Dos esdeveniments molt destacats: jornades de divulgació científica i les CRAN a Mariola
02 EDITORIAL	07 PER CONÈIXER, PER CONSERVAR... Sobre l'inventari de flora de la serra de Mariola (I)
03 OPINIÓ: EUGENIA MIGUEL ANDRÉX (Ajustament de Coccinella)	08 QUÈ HA PASSAT? Reunió de la Junta Rectora
04 MANTENIMENT I CONSERVACIÓ Alguns dels treballs realitzats entre octubre i desembre	
05 PROJECTES SINGULARS Dos projectes licitats: estudi d'acollida a la cova de la Sarsa i cens d'herbívors	

3. Relacions amb l'entorn social



MANTENIMENT I IMPULS DEL LLOC WEB DEL PN I PRESENCIA A XARXES SOCIALS OFICIALS

Objectius

Fomentar l'ús de la web oficial com a ferramenta bàsica per a la divulgació de l'oferta de serveis i equipaments per a l'ús públic.

Utilitzar la web com a plataforma dels procediments de sol·licitud en els sistemes de regulació d'activitats.

Fer servir la web oficial com mitjà principal de difusió de gestió, avisos, notícies...

Donar visibilitat al PN a les xarxes socials.

Aprofitar els mitjans digitals per a divulgar els valors del PN i la importància de la seua conservació.

Descripció d'actuacions

En 2019 s'ha continuat mantenint el lloc web oficial (dins del lloc *parquesnaturales.gva.es*) del PN de la Serra de Mariola com a ferrament essencial per a la divulgació en tots els seus vessants. Joga un paper important especialment en la difusió d'activitats i notícies, a més de la divulgació de valors i punts d'interés, i de l'oferta d'equipaments d'ús públic o de publicacions com els butlletins trimestrals, com s'explicarà més endavant. També per a la gestió en determinats procediments (p. ex. el servei de trituració de restes agrícoles o els formularis de sol·licituds d'autorització en matèria d'ús públic) i la divulgació d'aspectes d'interés (p. ex. les ferramentes cartogràfiques o la marca 'parcs naturals'). La incorporació o actualització de continguts és una de les tasques dutes a terme des del parc, cal destacar ara la revisió de l'apartat d'accessibilitat, la incorporació al llarg del temps de determinats avisos destacats (en relació a la gestió dels serveis), o la revisió i actualització d'informació cartogràfica d'altres departaments com els senders homologats dins dels parcs naturals. El PN també compta amb una plana pròpia a Facebook (*@pnserrademariola*) des d'on es dona també difusió a les activitats i altres notícies. A més, la xarxa de parcs naturals en conjunt compta amb altres xarxes socials com Twitter (*@GVAparcs*, amb l'etiqueta habitualment *#PNSerraMariola*).

Avaluació

A partir de les dades extretes de Google Analytics, en 2019, al web del PN hi ha hagut 15.673 sessions, de durada mitjana de 2 minuts i escaig, 12.747 usuaris i 60.092 visites a planes, amb una mitjana de 3,6 planes per sessió, 42.044 planes vistes úniques, el 65,3% corresponen a noves sessions. Les dades de procedència de les sessions no es consideren ressenyables, ja que depenen de la ubicació dels servidors. Representen aquests uns valors similars als de l'any anterior, si bé amb un lleuger augment.

3. Relacions amb l'entorn social



Quant a les subscripcions a la llista de distribució de notícies del web específic de Mariola, en el moment de la redacció d'aquest document el nombre de subscriptors era de 466 (17 més que a l'any anterior).

Quant al compte de Facebook propi del PN, compta en el moment de la redacció d'aquest document amb 2.165 'm'agrada' i 2.233 'seguidors' (el que suposa un augment de 233 i 273 respectivament).

COL·LABORACIÓ AMB ALTRES ENTITATS I CERCA DE CONTINGUTS DE WEBS DE TERCERS

Objectius

Col·laborar amb altres entitats oferint el coneixement intern per a la revisió de continguts de manera que s'adeqüen als objectius i els criteris de la gestió per a la conservació del PN.

Revisar periòdicament el contingut d'altres webs, oficials i no oficials, per tal d'informar adequadament d'allò que no resulte compatible amb els objectius i els criteris de la gestió per a la conservació del PN.

Descripció d'actuacions

Són dos aspectes diferenciats, per una banda l'oferiment del servei del parc com a col·laboració per a l'elaboració i revisió de continguts amb aquelles entitats o institucions que ho requerisquen. En 2019 ha sigut el cas de diferents webs de turisme (ex. Diputació de València o altres municipals de l'àmbit del PN).

I d'altra banda, s'ha continuat amb la tasca de cerca d'informació relativa al PN a altres webs, oficials però sobretot particulars, no oficials, però també de mitjans de comunicació, per a la realització de suggeriments per correu electrònic de correcció o millora d'informació que poguera considerar-se incorrecta o inadequada, normalment en relació a la regulació de l'ús públic (ex. les problemàtiques relacionades l'afluència al riu Vinalopó).

Avaluació

L'enorme volum d'informació disponible a Internet, complica molt la consecució dels objectius, especialment amb allò que no té cap supervisió oficial.

3. Relacions amb l'entorn social



ELABORACIÓ I DIFUSIÓ DEL BUTLLETÍ TRIMESTRAL DEL PN

Objectius

Mantindre una altra via de comunicació amb la societat per a conèixer tant els treballs que estan duent-se al Parc Natural, per part del seu personal, com les accions de gestió per a la conservació, o altres notícies o esdeveniments d'interés.

Informar sobre la importància de la conservació dels recursos que van motivar la protecció de la serra de Mariola i la declaració del PN.

Motivar la participació envers la divulgació de l'espai natural.

Descripció d'actuacions

Per segon any s'ha continuat amb la redacció, elaboració i maquetació del butlletí amb periodicitat trimestral que du per nom «... a les fontetes». És intenció continuar oferint divulgació en termes generals, i poder arribar tant a la població local com a la resta de la població interessada en la conservació dels nostres espais o de l'entorn natural en sentit ampli. Versa tant sobre els treballs que estan duent-se a terme, com de les accions de gestió, però també s'aprofita per a tractar algun tema d'actualitat o destacar algun dels valors del patrimoni natural i cultural. En definitiva tot allò que puga resultar d'interés en relació al PN. Aquesta publicació reserva un espai d'opinió, més institucional, pensat per anar fer partícips a diferents representants d'entitats implicades directament en el PN, com en primer lloc els ajuntaments de manera successiva. Es pot dir que la temàtica divulgativa, en general, ve marcada per les estacions. La difusió d'aquesta publicació té la web oficial del Parc Natural com a principal vehicle, amb el seu llistat de distribució de subscriptors, a més del canal de xarxa social gestionat des del parc.

Avaluació

Es troben publicats els quatre números corresponents als quatre trimestres de 2019 a l'apartat corresponent del lloc web. La difusió també es realitza mitjançant aplicacions de missatgeria instantània i multimèdia, per la qual cosa és difícil estimar el grau de lectura de la publicació.

3. Relacions amb l'entorn social



COL·LABORACIÓ AMB MITJANS DE COMUNICACIÓ I PUBLICACIONS, I RECULL DE DOSSIER DE PREMSA

Objectius

Donar visibilitat a qüestions concretes d'interés en la gestió del PN als mitjans de comunicació principalment locals i comarcals.

Donar suport a publicacions de tercers i oferir la possibilitat de col·laboració en la revisió de continguts.

Arreplegar un dossier de premsa de caràcter intern com a font d'informació per a la gestió.

Descripció d'actuacions

Es tracta de diferents aspectes o accions relacionades amb la comunicació i les publicacions de diferent índole. D'una banda els mitjans de comunicació locals poden ser un aliat en la difusió d'alguns aspectes d'interés, també la televisió pública. D'altra banda sempre es col·labora amb aquelles iniciatives d'altres administracions, particulars o empreses que sol·liciten col·laboració per a publicacions escrites i gràfiques, audiovisuals, digitals o en paper, informes, documentals, reportatges, guies, etc. Al mateix temps des de l'oficina del PN va arreplegant-se un dossier de premsa (principalment digital) sobre assumptes diversos que concerneixen directament al PN.

Avaluació

Cal destacar la revisió d'una publicació d'una empresa de turisme local, o la col·laboració amb empreses per a la presa recursos audiovisuals (ex. Kore Iniciatives, per a un reportatge sobre les caves i el comerç del fred). De manera més destacada, la presència del PN mitjans de comunicació en 2019 s'ha fet patent a diferents intervencions a les ràdios locals, i la col·laboració amb diferents productores (Zona Mixta, Vórtice, etc.) responsables de la realització de programes per a la televisió autonòmica (À Punt) i estatal (com 'El señor de los bosques' de RTVE, emés en 2020). A banda, es pot dir que la premsa local i comarcal s'ha fet ressò de manera destacada dels episodis de temporals, o de la realització de treballs forestals.

3. Relacions amb l'entorn social



PROCEDIMENTS DE RESOLUCIÓ DE CONSULTES, PETICIONS I INCIDÈNCIES

Objectius

Implementar un procediment efectiu per al servei de resolució de peticions o consultes amb les possibilitats i els recursos disponibles i en competència del PN.

Assumir aquest servei públic com a ferramenta de gestió d'activitats, usos i aprofitaments, amb els criteris establerts de gestió per a la conservació.

Descripció d'actuacions

La resolució de consultes es concep com un servei bàsic i fonamental per a la satisfacció d'usuaris o d'agents socials, mitjançant l'atenció directa, la bústia de la web, o principalment el contacte telefònic i el correu electrònic. La diversitat d'assumptes és molt elevada: des de la regulació i procediments relacionats amb l'ús públic i els equipaments (accessos, zones d'acampada, vehicles, btt...), com altres usos o aprofitaments (ús del foc, vols de dron, arreplega de bolets, aprofitament de llenya...), incidents o infraccions, serveis oferits o fins i tot informació sobre la normativa d'aplicació o la tramitació d'expedients administratius, com a exemples en general.

Avaluació

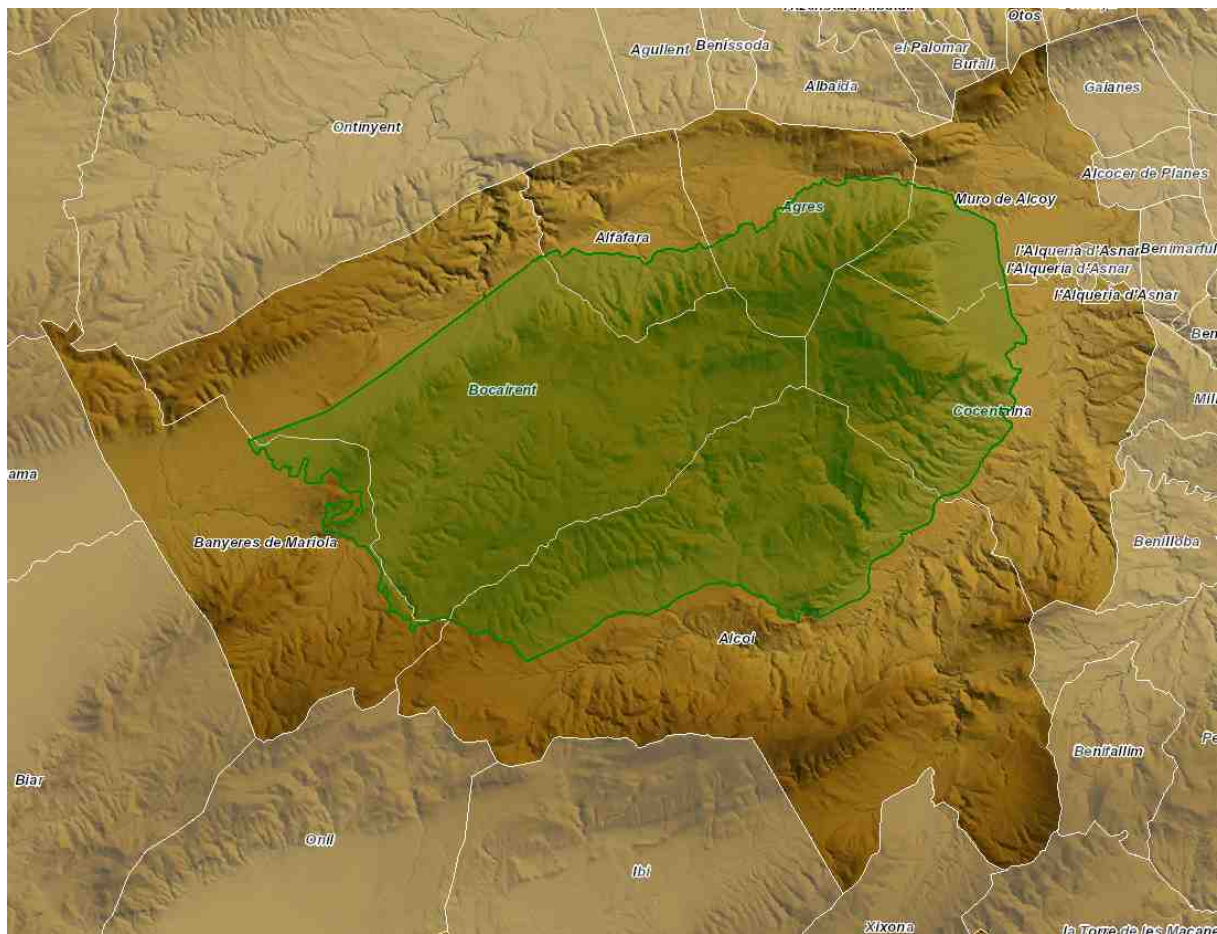
No es compta amb dades estadístiques objectives sobre recepció i resolució de consultes, però es pot afirmar que efectivament aquest punt conforma una tasca de realització contínua i en la pràctica de caràcter diari i reiterat.

3. Relacions amb l'entorn social



3.3. Altres iniciatives de dinamització en l'àmbit d'influència socioeconòmica

En aquest apartat s'inclou el projecte de la marca *parcs naturals*. Es tracta d'un distintiu que concedeix la Direcció General competent en espais naturals protegits, amb una sèrie de requisits, a productes naturals, artesans i activitats de turisme de la natura obtinguts, elaborats o prestats dins de les respectives àrees d'influència socioeconòmica, identificant-los amb el que és autèntic, sa, natural i de qualitat, destacant un compromís amb el seu territori. En relació amb el voluntariat, a banda dels grups habituals que realitzen la seua tasca en l'àmbit de la vigilància i la prevenció d'incendis forestals, s'intenta oferir la col·laboració amb aquelles altres iniciatives que es puguen proposar especialment des de l'àmbit local.



3. Relacions amb l'entorn social



SUPORT A LES EMPRESES DE PRODUCTES I SERVEIS CERTIFICATS DE LA MARCA

Objectius

Donar visibilitat als productes i els serveis d'empreses certificats per la marca al PN amb els mitjans de difusió habituals del CI del PN.

Donar suport a la divulgació dels contactes de les empreses de productes i serveis certificats.

Supervisar el compliment dels requisits de certificació respecte al compromís amb la conservació de l'espai natural protegit.

Descripció d'actuacions

Des de la coordinació d'aquest projecte en l'àmbit de la xarxa de parcs, en 2019 s'ha continuat amb la mateixa dinàmica de tots els anys, amb 132 empreses certificades a finals d'any (majoritàriament de producte natural o de turisme de natura). El 3 de febrer es va realitzar la VII Mostra de productes i serveis de la marca, a la plaça de l'Ajuntament de València amb 45 empreses participants.

Avaluació

Segons les dades facilitades, al llarg de 2019 al PN de la Serra de Mariola s'ha continuat amb la certificació de productes i serveis de 8 empreses, 4 de serveis turístics i 4 de producte natural, però es té constància del tancament de l'Hotel Vila de Muro a finals d'any, així: MasQi, com a allotjament, Arrels gestió i promoció del medi com a empresa d'educació ambiental, l'oli d'Almazara L'Alqueria, el vi de Guilella Agrícola, la Mel de Bocairent i les fruites i verdures de Sanz Hermanos com a productes naturals, i TotGlobo com a empresa de turisme actiu.

4. Adquisició i millora del coneixement

4. Adquisició i millora del coneixement



4.1. Activitat científica pròpia

El personal del Parc Natural, en la mesura de les seues possibilitats, vol portar a terme alguns treballs d'investigació com a iniciativa pròpia o com a suport al personal adscrit al Servei de Vida Silvestre, però assumits des del PN. Així, a banda dels seguiments propis de cadascun dels projectes detallats als apartats anteriors (ex. cranc de riu, ofegabous, clonal de teixos, patrimoni arbori, etc.), es vol obtindre amb els mitjans propis algunes dades a manera d'indicadors de l'estat de salut dels ecosistemes i com a important objectiu de conservació pròpiament.



4. Adquisició i millora del coneixement



ALGUNES TASQUES DE SEGUIMENT D'ESPÈCIES

Objectius

Conèixer de primera mà l'estat d'algunes poblacions considerades clau com a indicadors de l'estat de salut dels ecosistemes o com a avaluació del resultat de les accions de conservació.

Col·laborar amb el personal adscrit al Servei de Vida Silvestre.

Descripció d'actuacions

Resumidament, es tracta d'un conjunt d'observacions de seguiment concretes, pel personal del PN, centrades principalment en poblacions d'espècies d'orquídies rares o amenaçades, la reproducció de rapinyaires rupícoles, i cites de mamífers carnívors mitjançant fototrampeig amb col·laboradors. A banda es prenen dades, de manera no sistemàtica, de mortalitat de vertebrats a les carreteres perifèriques del PN, especialment la CV-795. De manera concreta cal destacar el seguiment de la flora del Montcabrer, pel seu interès, amb les problemàtiques detectades i després de les accions dutes a terme en anteriors anualitats, per part del botànic Lluís Serra. Des del Servei de Vida Silvestre es gestiona el Banc de Dades de Biodiversitat, i anualment elabora un informe sobre biodiversitat a espais naturals protegits.

Avaluació

En relació al BDB, la serra de Mariola presenta un índex de prospecció mitjà de 133 registres per km², 22.078 cites en 2019, amb 2.028 espècies registrades; Alcoi és una de les poblacions del territori valencià amb major índex de prospecció i el de major riquesa d'espècies registrades.

4. Adquisició i millora del coneixement



PROSPECCIÓ I SEGUIMENT DE LES POBLACIONS DE BOIX (*Buxus sempervirens*)

Objectius

Conèixer de primera mà l'estat d'algunes poblacions considerades clau com a indicadors de l'estat de salut dels ecosistemes o com a avaluació del resultat de les accions de conservació.

Realitzar un seguiment periòdic per a conèixer l'estat de la massa de boix del PN.

Valorar l'estat d'aquestes masses al llarg del temps i, si escau, posar-ho en coneixement dels responsables del seguiment de la població, a l'objecte que puguen plantejar les mesures necessàries per a protegir aquestes poblacions, de presència esporàdica tant al PN com a la resta del territori *alcoiano-diànic*.

Descripció d'actuacions

Al llarg dels últims anys ha estat detectada a les comarques costaneres, una espècie asiàtica invasora de papallona nocturna, coneguda com a arna del boix (*Cydalima perspectalis*) que s'alimenta d'aquesta espècie que pràcticament acaba en poques setmanes amb poblacions extenses de boix. Els adults són d'uns 4 cm d'envergadura, poden arribar a viure fins a dues setmanes i són molt bons voladors, fins i tot amb vols d'uns 5 km. Pel que fa als impactes produïts per aquest insecte exòtic, les seues larves provoquen una intensa defoliació del boix. A més, també pot atacar la seua escorça, la qual cosa inevitablement provoca la seua mort. Es tracta, per tant, d'una important amenaça per a hàbitats com la xicoteta boxeda del PN (font del Huit, font de l'Heura), on aquest arbust forma masses denses acompanyat d'altres espècies pròpies d'orles forestals.

Poques setmanes després de confirmar-se els danys a altres masses de la província d'Alacant, els responsables del Servei de Vida Silvestre i del seguiment de les espècies de flora, així com el Servei d'Ordenació i Gestió Forestal, posen en comunicació de tots els agents implicats en la conservació de la vegetació forestal la presència d'aquesta plaga. Amb data d'abril de 2019 el personal tècnic del PN i l'agent mediambiental de la zona, realitzen una primera prospecció per avaluar l'estat de les boxedes del PN, sent el resultat negatiu. Amb posterioritat i, concretament al mes de juliol del mateix període, es realitza una segona prospecció per part de l'agent mediambiental, quan novament no s'aprecia la presència d'aquesta papallona i tampoc cap dany sobre els boixos inventariats.

Avaluació

L'únic índex que pot valorar-se en aquest cas és la presència o absència de la plaga a les masses de boix del PN, així com els jornals (3) emprats en el seguiment d'aquesta al llarg de l'any.

La perspectiva de treball per a l'any 2020 és la de continuar amb aquestes tasques de seguiment de l'arna a la zona en qüestió, tenint en compte que s'ha experimentat una expansió de la papallona cap a zones costaneres més al sud on no s'havia trobat i atés que es tracta d'una espècie amb un rang altitudinal molt ampli, ja que ha estat trobada fins i tot a muntanyes de l'interior de la província de Castelló.

4. Adquisició i millora del coneixement



CENS DE LES POBLACIONS DE GRANS HERBÍVORS

Objectius

Realitzar una estimació objectiva i científica de la població d'ungulats herbívors al PN.

Fomentar les decisions de la gestió per a la conservació en diagnòstics i evidències de caràcter tècnic i científic, i proposar mesures per al control de les poblacions d'ungulats herbívors envers la correcció de les afeccions ambientals detectades.

Descripció d'actuacions

De la mateixa manera que amb l'estudi de la cova de la Sarsa, cap a finals d'any i dins de les propostes llançades des del Parc Natural, s'aprova i es licita aquest estudi per part de la Direcció General del Medi Natural. Des de fa ja prou de temps ha quedat evidenciada l'afecció d'algunes espècies salvatges de recent aparició al territori, especialment l'arruí (*Ammotragus lervia*), espècie exòtica catalogada com a invasora a erradicar, però també es veuen muflons i es tenen cites de cérvols, daines i cabres salvatges ibèriques. Aquesta preocupació ha quedat reflectida en diferents reunions de la Junta Rectora del PN per a la consecució dels objectius de conservació, per a la qual cosa s'engega aquest estudi previ que s'inicia a finals d'any i tindrà la seua consecució al següent, per part de l'empresa Belda Ingenieros SL, amb la col·laboració del personal del PN. A banda, en 2019, tot el personal del PN va col·laborar amb el cens d'herbívors realitzat al PN de la Font Roja amb els recursos propis de la unitat de gestió i la supervisió del Servei de Caça.

Avaluació

Les conclusions de l'estudi i la possible planificació de la gestió i l'aplicació de mesures restaran pendents per a desenvolupar a les següents anualitats.

4. Adquisició i millora del coneixement



4.2. Activitat científica externa

Entre els objectius de gestió del Parc Natural es troba la promoció i el suport a la investigació científica sobre els aspectes relacionats amb aquest espai natural en tots els seus nivells, a fi de facilitar la seua gestió, aprofundir en el coneixement dels seus valors i les seues problemàtiques, i aportar possibles solucions.

Butlletí de la Institució Catalana d'Història Natural, 83: 177-194. 2019

ISSN 2013-3987 (online edition); ISSN: 1133-6889 (print edition)

GEA, FLORA ET FAUNA

Addicions i correccions a la flora del Parc Natural de la Serra de Mariola (Est de la península Ibèrica)

Lluís Serra*, ** Josep E. Oltra*** & Jaume X. Soler****

* Generalitat Valenciana. Conselleria d'Agricultura, Desenvolupament Rural, Emergència Climàtica i Transició Ecològica, SS.TT. d'Alacant. C/Prof. Manuel Sala, 2. 03003 Alicante.

** Estación Científica Font Roja Natura UA. Universidad de Alicante. Carretera de San Vicente del Raspeig s/n. 03690 San Vicente del Raspeig (Alicante).

*** VAERSA. Avda. Cortes Valencianas, 20. 46015 Valencia.

**** Botanica Mediterranea S.L. C/Constitució, 31. 03740 Gata de Gorgos (Alicante).

Autor per a la correspondència: Lluís Serra. A/e: serra_llu@gva.es

Rebut: 21.06.2019; Acceptat: 11.11.2019; Publicat: 30.12.2019

Resum

Presentem una ampliació a la flora del Parc Natural de la Serra de Mariola (Alacant-València) amb 116 novetats, de les que destaquem *Cotoneaster lacteus*, *Lythrum tribracteatum*, *Pastinaca sativa* subsp. *sylvestris*, *Pyracantha crenulata*, *P. angustifolia* com noves cites també per a la província d'Alacant i *Chenopodium exsuccum* i *Rosa banksiae* per a la de València.

Mots clau: Comunitat Valenciana, corologia, flora vascular, Parc Natural de la Serra de Mariola.

Abstract

New contributions to the knowledge of the vascular flora of the Serra de Mariola Natural Park (Eastern Iberian Peninsula)

Novelties about the vascular plants of Serra de Mariola Natural Park (Alacant-València) are presented. This paper deals with 116 new taxa for the area, five of them are new for the Alacant province (*Cotoneaster lacteus*, *Lythrum tribracteatum*, *Pastinaca sativa* subsp. *sylvestris*, *Pyracantha crenulata* and *P. angustifolia*) and two for the València province (*Chenopodium exsuccum* and *Rosa banksiae*).

Key words: chorology, Natural Park Serra de Mariola, vascular flora, Valencian Community.

4. Adquisició i millora del coneixement



COL·LABORACIÓ AMB ELS EQUIPS D'INVESTIGADORS EXTERNS

Objectius

Col·laborar i donar suport a treballs d'investigació externs, així s'ha fet des de ja fa anys amb alguns investigadors que any rere any realitzen estudis a Mariola, prèvia autorització, més o menys de manera continuada i amb qui es té relació directa.

Descripció d'actuacions

El personal assignat a l'espai natural protegit col·labora amb les diferents línies d'investigació que es duen a terme en el seu àmbit, amb els responsables dels diferents estudis i projectes.

De manera secundària i relacionada en aquest apartat, des de l'oficina del PN es presta ajuda i assessorament a molts estudiants en la realització dels seus treballs acadèmics i de fi de grau, de diversa índole, que al llarg del curs reclamen l'atenció del PN.

Avaluació

Tot seguit se citen els estudis dels quals es té constància 2019 d'acord amb els procediments establerts per la normativa específica de l'ENP.



PROJECTES D'INVESTIGACIÓ: RESUM DE 2019

- Inventari i distribució de la flora del PN de la Serra de Mariola: recerca de caràcter continu en col·laboració amb el PN, amb renovació anual, per part del botànic Lluís Serra Laliga, Conselleria/SEBICOP.
- Estudi sobre mamífers mitjançant fototrampeig, SIG de plantes aromàtiques i estudi sobre usos tradicionals de la serra: amb renovació anual, per part d'Antonio Belda Antolí, especialista tècnic del Departament de Ciències de la Terra i Medi Ambient, UA.
- Anellament científic d'aus al Parc Natural de la Serra de Mariola, per part d'Eduardo Belda Pérez, anellador expert del Centre de Migració d'Aus de SEO/BirdLife, professor de l'EPS de Gandia-UPV. Estudi de paràmetres demogràfics en aus forestals, projecte d'investigació sobre aus insectívores.
- Anellament científic d'aus al Parc Natural de la Serra de Mariola, per part de José Luis Cantó Corchado (anellador expert del Centre de Migració d'Aus de SEO/BirdLife).
- Anellament científic de *Prunella collaris*, per part de Rubén Oliver Tomàs (anellador expert del Centre de Migració d'Aus de SEO/BirdLife). «Estudi sobre la hivernada del bardisser (*Prunella collaris*)»: mostrejors de novembre a febrer iniciats el 2014.
- Anellament científic de les espècies *Milvus migrans*, *M. milvus*, *Neophron percnopterus*, *Gyps fulvus*, *G. rueppellii*, *Aegypius monachus* dins del Projecte Canyet, per part d'Àlvar Seguí Romà (anellador específic).
- Fotografia d'espècies faunístiques silvestres mitjançant fototrampeig al PN de la Serra de Mariola, per part d'equip col·laborador.
- Projecte de l'Associació al Servei de la Pol·linització Forestal per a la conservació de les abelles silvestres, a càrrec de Salvador Andrés Catalina.
- «L'oppidum ibèric del Cabeço de Mariola» dins del projecte d'investigació HAR2015-64601-C3-2-R «Anàlisi arqueològica i valoració patrimonial de tres paisatges de la conquesta romana d'Hispania (segles II-I aC). L'est de la província Citerior» del MINECO: tercera campanya de la segona fase d'intervenció arqueològica en col·laboració directa amb el PN, dirigida per Ignasi Grau i Mira, de la Universitat d'Alacant, amb el Museu Arqueològic d'Alcoi.
- Treballs arqueològics al jaciment medieval del Castellar (Alcoi): nova (quarta) campanya d'intervenció arqueològica, al juliol, per part del Museu Arqueològic Municipal Camil Visedo Moltó d'Alcoi (director Josep Maria Segura Martí), en col·laboració amb l'arqueòleg Germán Pérez Botí.
- Continuació de l'estudi de 2018 «Registro de cambios ambientales en el Aptiense Inferior del Prebético (zonas externas béticas). Caracterización, correlación y factores de control»: programa de doctorat de Rafael Martínez Rodríguez, Universidad de Jaén.

4. Adquisició i millora del coneixement



4.3. Comissió científica

Relacionat amb els apartats anteriors, es destaca novament la implantació de l'anomenada comissió científica de la Font Roja i la serra de Mariola, com a punt de partida de manera participativa, per a la realització de propostes consensuades i amb base científica de gestió per a la conservació en el sentit més estricte, per a aplicar de manera coordinada a aquests parcs que conformen una 'unitat de gestió'. En definitiva, es pretén que les decisions de gestió tinguen un suport científic.



4. Adquisició i millora del coneixement



FUNCIONAMENT DE LA COMISSIÓ CIENTÍFICA FONT ROJA-MARIOLA

Objectius

Promoure, coordinar i difondre l'activitat científica en l'àmbit dels parcs naturals i la seua zona d'influència.

Assessorar els òrgans de participació de cada parc i a la seua direcció en aquells aspectes del coneixement científic relacionats amb la gestió dels espais naturals.

Descripció d'actuacions

Aquesta comissió, que es concep en el marc de les juntes rectores dels parcs naturals, està formada per professionals de reconegut prestigi en l'àmbit de la investigació i la gestió del patrimoni natural i cultural, que desenvolupen la seua activitat en aquests parcs naturals i el seu àmbit d'influència, i per professionals que pertanyen a administracions vinculades a la seua gestió o tinguen un exercici professional relacionat amb aquests. En 2019 es realitzen dues reunions. La primera, el 13 de febrer a la Font Roja, de vesprada, amb els principals temes a tractar de l'organització de les jornades de divulgació científica, la revista Iberis, els censos d'herbívors i la recuperació d'espècies lligades als cultius de la Font Roja. La segona, el 18 de juliol al CI del PN de la Serra de Mariola, de matí, amb els principals temes a tractar de les Jornades de Divulgació Científica del Parc Natural de la Font Roja i Parc Natural Serra de Mariola, la relació de projectes d'investigació i l'exposició d'alguns d'ells.

Avaluació

En 2019 la comissió científica, ja consolidada, ha celebrat les dues reunions previstes amb una assistència estimada d'entre el 60 i el 70% en ambdues.

5. Organització general i gestió administrativa



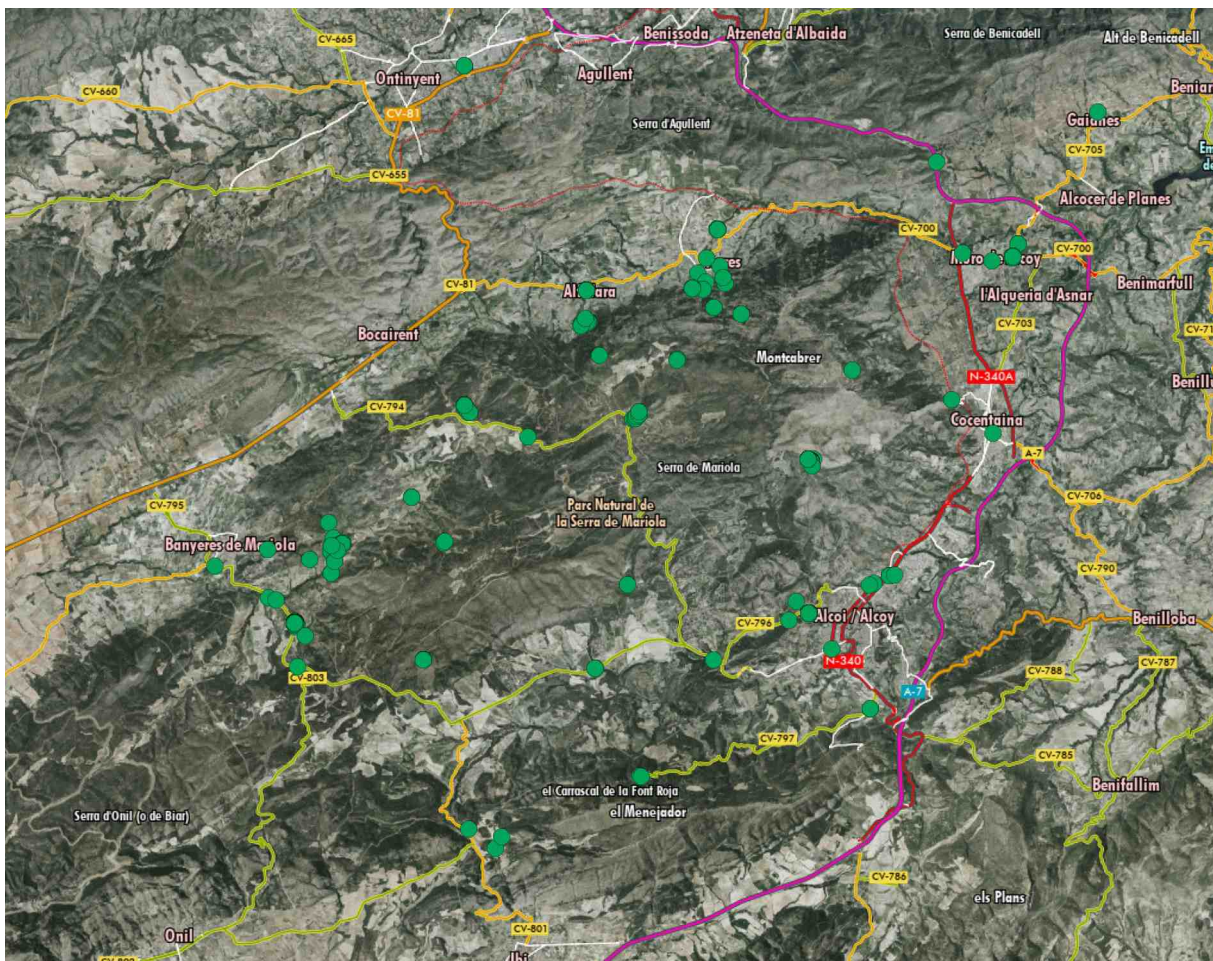
5. Organització general i gestió admin.



5.1. Organització i coordinació dels recursos

La finalitat de les següents actuacions és optimitzar l'ús dels recursos tècnics i humans disponibles per mitjà de la planificació i coordinació de l'activitat a dur a terme.

El personal assignat al PN està conformat per l'equip tècnic i d'educació ambiental, amb dos treballadors (un tècnic i un guia), l'equip de manteniment i conservació, amb quatre treballadors (un d'ells com a capatàs; cal comentar una baixa de llarga durada coberta des del mes de setembre), un tècnic mitjà del Servei de Gestió d'ENP adscrit a la 'unitat de gestió' (que s'incorpora a partir del mes de febrer per cobrir temporalment la vacant), i el director conservador, responsable de l'anomenada 'unitat de gestió Mariola-Font Roja'.



5. Organització general i gestió admin.



PLANIFICACIÓ, ORGANITZACIÓ I COORDINACIÓ DELS TREBALLS DEL PERSONAL DEL PN

Objectius

Aconseguir la màxima eficàcia possible amb els recursos disponibles, planificar i coordinar el treball del personal del PN, i detallar treballs i actuacions a realitzar.

Aprofitar les sinergies amb les capacitats i les aportacions.

Elaborar una planificació adequada, optimitzant temps i recursos.

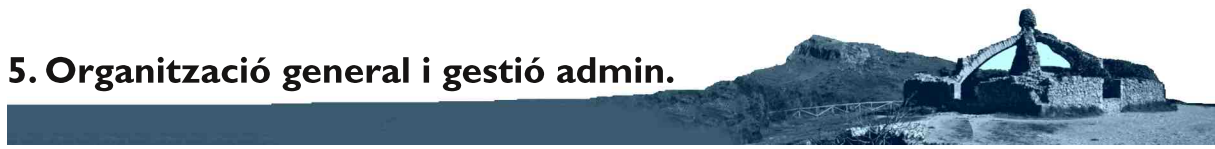
Descripció d'actuacions

Com s'ha explicat en anteriors memòries, la coordinació dels recursos es realitza en el conjunt de l'anomenada *unitat de gestió* Mariola-Font Roja (PN de la Serra de Mariola, PN del Carrascal de la Font Roja, PP del Serpis i PP de la Solana del Benicadell, i PP Serra del Maigmo i Serra del Sit). Sobretot en relació a la programació de les tasques dels equips de manteniment i conservació, la dinàmica es concreta en la celebració de reunions mensuals. L'equip tècnic s'encarrega de redactar una acta en cada ocasió. A aquestes reunions està convocat el personal dels espais naturals protegits (tècnics i capatassos), però també tècnic coordinador de Xarxa Natura 2000, coordinació de Vaersa, agents mediambientals de les diferents comarques i demarcacions... En aquest sentit cal dir que el personal del PN realitza un conjunt de tasques molt diverses com es pot extraure de les successives memòries de gestió. L'equip tècnic realitza tasques que van desglossades en cadascun dels capítols que componen aquest document i que de manera resumida es poden associar a aquestes grans temàtiques: projectes de gestió per a la conservació del patrimoni; gestió de l'ús públic; divulgació, interpretació i educació ambiental; tasques administratives, servei d'atenció general...; la coordinació es realitza de manera contínua. Malgrat la diversitat de tasques englobades en la miscel·lània de 'manteniment i conservació', la complexitat de Mariola, la gran quantitat de serveis prestats derivats d'imprevistos o noves propostes, la conveniència, els objectius i el compliment de la normativa sectorial i específica, les grans línies d'actuació es planifiquen anualment, amb el corresponent Pla de Gestió, i mensualment amb les reunions de programació.

Avaluació

En relació a les reunions de coordinació de la unitat de gestió, en 2019 s'han realitzat un total de deu.

5. Organització general i gestió admin.



COORDINACIÓ EN L'ÀMBIT DE LA XARXA D'ENP

Objectius

Dur endavant una coordinació unificada en aquells aspectes comuns del servei de la xarxa d'ENP.

Descripció d'actuacions

Existeix una dependència òbvia amb el Servei de Gestió d'Espais Naturals Protegits, en molts aspectes relatius a la gestió, i amb Vaersa, de qui depén el personal adscrit per al servei. En aquest sentit simplement cal destacar que algunes línies de treball venen marcades des del cap del Servei i des de la coordinació de la Xarxa d'Espais Naturals Protegits.

Avaluació

Es realitza un contacte no sistemàtic, continu en el temps. En 2019 el personal tècnic va participar en una reunió puntual de tipus formatiu, celebrada al PN de las Hoces del Cabriel.

També es pot citar ací, la realització d'una formació per a la realització de treballs amb plataforma elevadora, per part d'alguns membres de l'equip de manteniment.

5. Organització general i gestió admin.



RELACIÓ AMB ALTRES DEPARTAMENTS

Objectius

Mantindre i millorar la coordinació amb altres departaments competents en la gestió del territori dependents de la Conselleria d'Agricultura, Desenvolupament Rural, Emergència Climàtica i Transició Ecològica.

Descripció d'actuacions

De manera molt breu es vol destacar el contacte continu amb altres serveis (forestals, caça i pesca, biodiversitat...), direccions territorials, brigades dependents d'altres departaments (Xarxa Natura 2000, Senda Verda...), etc., necessari per a la consecució dels objectius de gestió per a la conservació de l'ENP i en relació a qüestions concretes i molt diverses.

Avaluació

Resulta molt complex poder estimar el grau d'optimitat en aquest punt, donada la gran diversitat d'usos, aprofitaments i activitats que es duen a terme a aquest territori, i la complexitat administrativa, amb dues províncies i la confluència de competències, administracions i departaments.

5. Organització general i gestió admin.



5.2. Gestió participada

No es pot concebre la gestió d'un ENP com és aquest, amb la seua realitat social, si no és establint canals fluids de comunicació amb tots aquells qui participen activament en la gestió del territori, com sobretot els ajuntaments, a més d'altres ens públics i no públics. De fet, en moltes ocasions altres estaments i no el PN, són les competents i les responsables en determinats assumptes o indrets. Es plantegen accions enfocades a implementar mecanismes perquè aquests puguen aportar propostes d'actuació i estiguen informats d'allò que es porta a terme en el PN. S'insisteix especialment en l'aportació de propostes d'actuació, primerament des de l'òrgan de participació la Junta Rectora i també al llarg de l'any, que poden ser arreplegades i valorades per a la seua inclusió en la planificació o programació d'actuacions.



5. Organització general i gestió admin.



COMUNICACIÓ, RECOLLIDA I AVALUACIÓ DE PROPOSTES D'ACTUACIÓ

Objectius

Motivar la participació en els processos de gestió d'administracions locals, entitats i col·lectius relacionats directament amb el PN, i informar sobre les actuacions que van duent-se a terme.

Descripció d'actuacions

Des de fa anys, la gestió del PN va sempre acompanyada per la coordinació i la col·laboració amb la imprescindible gestió municipal, i aquesta és la intenció del seu equip gestor. El PN atén les propostes que es reben des de les diferents entitats per a la seua valoració.

Avaluació

Als diferents apartats d'aquesta memòria es descriuen alguns exemples d'aquesta coordinació i col·laboració en el dia a dia.

INICIATIVES DE GESTIÓ PARTICIPADA EN EL TERRITORI

A més de l'anterior, cal tornar a recordar l'existència d'exemples més que consolidats de models de participació en la gestió del territori (gestió responsable o custòdia del territori): la Fundació Victoria Laporta Carbonell a la finca Buixcarró, el Grup d'Amics de la Natura i l'Ajuntament de Cocentaina al mas de Llopis, l'Ajuntament d'Alcoi amb el Projecte Canyet, i la Diputació d'Alacant al mas de Prats, i als quals cal sumar entitats d'altres sectors que gestionen un part del territori de manera dirigida a l'ús o activitat que desenvolupen (ex. societats de caçadors, llauradors...).

5. Organització general i gestió admin.



5.3. Junta Rectora

La Junta Rectora és l'òrgan col·laborador i consultiu de la gestió del PN i ha de ser oïda per a l'adopció de decisions referents a assumptes com els pressupostos, els instruments d'ordenació i planificació, l'emissió de determinats informes preceptius sobre projectes o altres que siguen sol·licitats, realització de propostes i per a l'aprovació de la memòria anual de gestió.

ORGANITZACIÓ I ELABORACIÓ DE DOCUMENTACIÓ PER A LA JUNTA RECTORA

Objectius

Organitzar el funcionament de la Junta Rectora de manera adequada, per a garantir la participació de totes les institucions, les entitats i els col·lectius relacionats amb la conservació del PN.

Descripció d'actuacions

Es tracta de l'actualització de la llista de membres representants, la preparació de la celebració de les reunions i l'elaboració de tota la documentació relativa al funcionament de la Junta Rectora: convocatòries, actes, documents informatius, propostes d'actuacions, propostes de regulacions, comissions, etc., a més dels documents de gestió com les memòries de gestió anuals i també, ja de manera establida, els plans de gestió anuals.

Avaluació

Anul·lada la reunió prevista per a mitjan any, en 2019 es va celebrar una reunió ordinària, la 26a, de la Junta Rectora del Parc Natural de la Serra de Mariola, el dijous 12 de desembre, a les 17.30 hores en única convocatòria, al Saló de Plens de l'Ajuntament de Bocairent, i amb els punts destacats de l'ordre del dia de presentació de la Memòria de Gestió de 2018, presentació del Pla de Gestió de 2020, regulació de l'accés de vehicles a la capçalera del riu Vinalopó, i valoració de les Jornades de Divulgació Científica dels parcs naturals de la Serra de Mariola i del Carrascar de la Font Roja.

5. Organització general i gestió admin.



5.4. Relacions amb altres institucions i organismes

Lligat estretament als anteriors, s'inclou aquest apartat amb l'acció dirigida al manteniment de relacions institucionals amb altres administracions, entitats i col·lectius vinculats amb el PN, fonamental a l'hora de coordinar les actuacions a realitzar en el Parc Natural i integrar els diferents agents socials en la gestió, fent-los participants en els processos de presa de decisions.

5. Organització general i gestió admin.



GESTIÓ DE LES RELACIONS AMB INSTITUCIONS, ORGANISMES I COL·LECTIUS

Objectius

Mantindre canals fluids de comunicació amb els set ajuntaments i les dues diputacions provincials de l'àmbit del PN, millorar la comunicació amb altres Conselleries i amb altres administracions competents, i gestionar les relacions amb entitats de caràcter privat amb presència al PN.

Descripció d'actuacions

En l'àmbit territorial del PN conflueixen diferents institucions i organismes públics, així com entitats privades, per la qual cosa resulta de necessitat establiment de relacions que repercutisquen en la consecució dels objectius.

Avaluació

Transversalment, com es descriu a cada projecte, aquestes relacions es duen a terme en el desenvolupament de la gestió del PN en el dia a dia, en funció de les oportunitats i de les necessitats.

5. Organització general i gestió admin.



DIFUSIÓ D'INFORMACIÓ D'INTERÉS SOBRE AJUDES I SUBVENCIONS

Objectius

Difondre informació d'interés com a suport des del PN, i fomentar la col·laboració amb particulars, col·lectius i gestors en l'àmbit local en matèria de dinamització socioeconòmica.

Descripció d'actuacions

Des del PN es realitza una revisió diària de les disposicions, convocatòries i procediments publicats als diferents butlletins oficials, especialment al DOGV. A partir d'açò, s'informa els susceptibles destinataris, de la publicació de totes aquelles bases reguladores, convocatòries o resolucions, sobre agricultura i medi ambient, turisme, béns culturals, prevenció..., que puguen resultar d'interés en l'àmbit d'influència socioeconòmica del PN. Igualment s'atén a les consultes que puguen sorgir, i en especial amb agents de desenvolupament locals.

Avaluació

A continuació es llista de manera resumida les ajudes i subvencions d'interés en 2019, en concepte de turisme, agricultura, prevenció d'incendis, gestió forestal, manteniment de camins, patrimoni cultural, bones pràctiques, divulgació o comercialització de productes, etc.

AJUDES I SUBVENCIONS D'INTERÉS: RESUM DE 2019

- Ajudes a entitats locals dirigides a la millora i la competitivitat dels recursos i destinacions turístiques: convocatòria per Resolució de 19 de desembre de 2018, del president de Turisme Comunitat Valenciana; concessió per Resolució de 16 de juliol de 2019 (diversos Aj. Alcoi, diversos Aj. Cocentaina, diversos Aj. Banyeres de Mariola, diversos Aj. Bocairent, diversos Mancomunitat Vall d'Albaida).
- Ajudes a empreses, associacions, federacions i fundacions destinades a la millora de la competitivitat dels serveis i productes turístics: convocatòria per Resolució de 21 de desembre de 2018 (inadmissions posteriors).
- Ajudes per a millorar les condicions de producció i comercialització de mel: convocatòria per Resolució de 5 de desembre de 2018, del director de l'Agència Valenciana de Foment i Garantia Agrària.

5. Organització general i gestió admin.



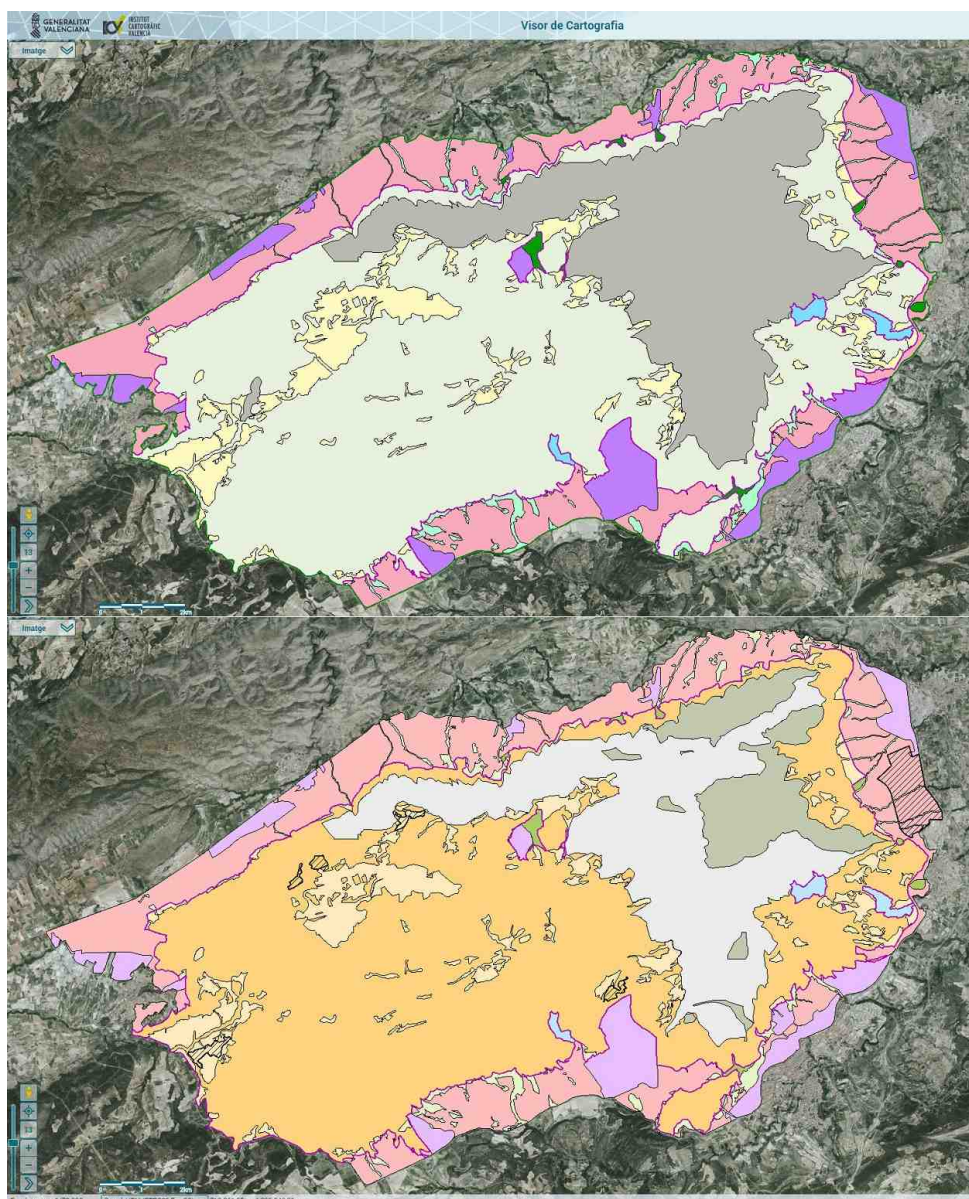
- Ajudes per al suport a la certificació de la producció ecològica: convocatòria per Resolució de 28 de maig de 2019, de la consellera d'Agric., MA, CC i DR.
- Ajudes per a projectes d'experiències innovadores i sostenibles, entre productors i centres d'investigació amb cultius adaptats al canvi climàtic i produïts amb models agroecològics, i projectes per a la valorització de restes vegetals en experiències d'agrocompostatge o d'altres, la finalitat de les quals siga evitar l'ús del foc per a l'eliminació de restes agrícoles: convocatòries per Resolucions de 15 de maig de 2019, del director de l'Agència Valenciana de Foment i Garantia Agrària.
- Ajudes per al control de vegetació natural, mitjançant aprofitament ramader extensiu: bases reguladores per Ordre 30/2018, de 19 de desembre, de la CAMACCCR, convocatòria per Resolució de 25 de març de 2019, del director de l'Agència Valenciana de Foment i Garantia Agrària.
- Ajuda relació amb les obres de condicionament de camins rurals: convocatòria per Resolució de 14 de gener de 2019, de la consellera d'Agric., MA, CC i DR, per a municipis i entitats locals menors; tramitació de sol·licituds per Resolució de 25 de juny de 2019, del secretari autonòmic d'Agric. i DR (Aj. Cocentaina, Aj. Muro, Aj. Agres, Aj. Alfafara, Aj. Bocairent, Aj. Banyeres de Mariola).
- Subvencions destinades al voluntariat ambiental en prevenció d'incendis forestals: convocatòria per Resolució de 21 de febrer de 2019, de la consellera d'Agric., MA, CC i DR; Resolució, de la convocatòria d'ajudes, de 5 de juliol de 2019, de la directora general de Prevenció d'Incendis Forestals (detallades a l'apartat corresponent d'aquest document).
 - Ajudes a associacions mediambientals per a la difusió de les bones pràctiques en l'ús de l'aigua: convocatòria per Resolució de 20 de maig de 2019, de la consellera d'Agric., MA, CC i DR.
 - Subvencions per a l'elaboració de la secció de patrimoni cultural de catàlegs de proteccions i la redacció de plans especials de protecció i de plans directors per a intervenció en béns d'interès cultural: convocatòria per Resolució de 21 de novembre de 2018, de la Conselleria d'Educació, Investigació, Cultura i Esport; concessió per Resolució d'11 de juliol de 2019, de la directora general de Cultura i Patrimoni (Cocentaina, no concedida a Banyeres).
 - Subvencions per a actuacions de conservació i protecció dels béns immobles del patrimoni cultural: convocatòria per Resolució de 28 de maig de 2019, de la Conselleria d'Educació, Investigació, Cultura i Esport; concessió per Resolució de 24 de setembre de 2019 (Aj. Alcoi, Aj. Banyeres, parròquia Bocairent).
 - Subvencions per a la promoció de la cultura popular valenciana: convocatòria per Resolució de 28 de maig de 2019, de la Conselleria d'Educació, Investigació, Cultura i Esport; concessió per Resolució de 26 de setembre de 2019 (Alcoi, Cocentaina, Alfafara, Bocairent).

5. Organització general i gestió admin.



5.5. Gestió administrativa

És una tasca fonamental dins dels assumptes relacionats amb el funcionament del PN. L'emissió d'informes, la preparació d'autoritzacions, l'elaboració de documents per als diferents departaments de l'administració i dels òrgans del parc, i altres tipus de documentació que es generen en l'habitual esdevenir de la gestió, ocupa una part molt important del temps dedicat pel personal tècnic i responsable del PN.



5. Organització general i gestió admin.



ELABORACIÓ I TRÀMIT D'INFORMES I AUTORITZACIONS ADMINISTRATIVES

Objectius

Articular els mecanismes adequats per a l'elaboració dels informes i coordinar el flux de documents perquè no s'extravien durant el procediment de tràmit d'expedients.

Atendre les sol·licituds de manera rigorosa i aconseguir la màxima eficiència en el tràmit de la documentació oficial per a minimitzar els temps de contestació de les sol·licituds d'informes o d'autoritzacions.

Elaborar els informes amb claredat, garantint la seua qualitat tècnica i jurídica.

Facilitar la relació dels sol·licitants amb el PN així com dels organismes vinculats: ajuntaments, diputacions..., si més no també amb els particulars i/o interessats.

Descripció d'actuacions

L'aplicació de la normativa de protecció del PN genera la necessitat d'emissió d'informes preceptius en aquelles matèries en què així s'estableix a sol·licitud d'òrgans competents, i d'autoritzacions en matèria de competència pròpia del PN. Es destaca la intenció del PN de facilitar, amb l'atenció prestada, la relació de les persones interessades amb el PN.

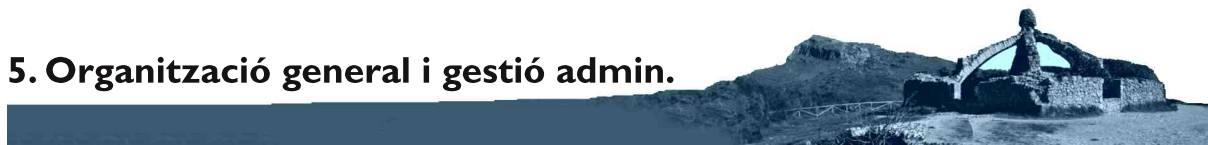
En altre àmbit es pot citar també ací la redacció de diferents documents a petició de la Direcció General del Medi Natural, en relació al PORN i el PRUG, o de caràcter tècnic i intern.

Avaluació

En 2019 s'han realitzat 81 tràmits d'expedients administratius (no es contemplen ací altres tràmits) de totes les matèries tècniques, en relació a la normativa d'aplicació, de competència del Servei de Gestió d'Espais Naturals Protegits. Aquest índex pot valorar-se any rere any per analitzar amb ell l'evolució i el volum de treball que, en aquest sentit, es du a terme pel personal funcional adscrit a la unitat de gestió en la qual s'emmarca aquest PN. En revisió d'anys anterior pot apreciar-se un lleuger increment (irregular) des dels últims anys, tot i que com que no es disposa de dades objectives d'anys anteriors, no pot avaluar-se de manera detallada aquesta evolució. La recollida de dades en anys posteriors permetrà realitzar una anàlisi més adequada.

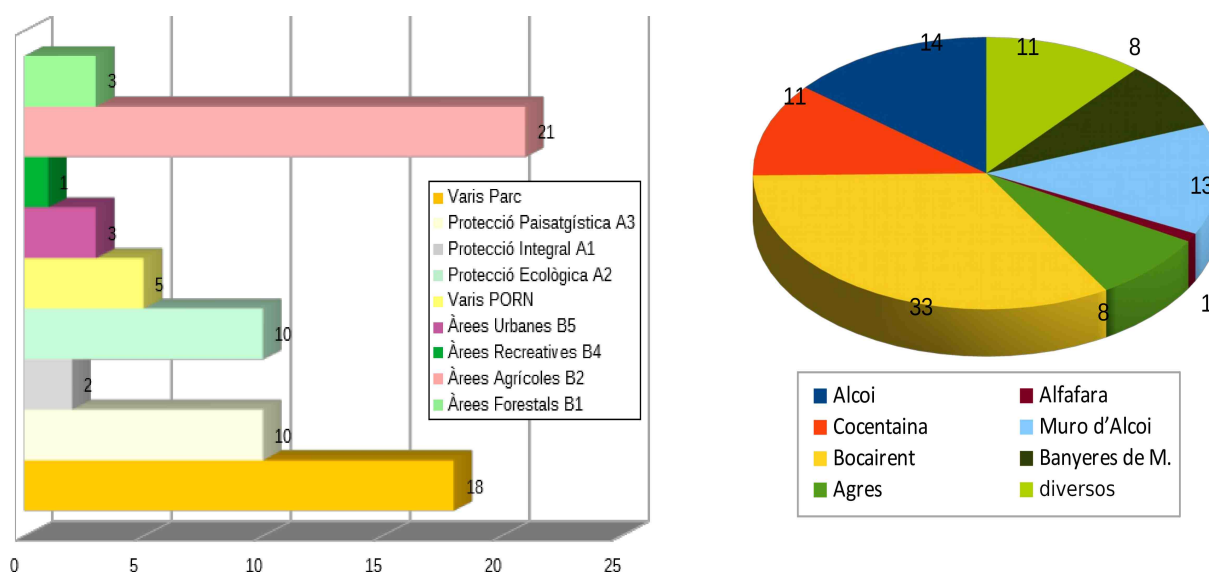
En relació a la zonificació de l'espai natural (gràfic adjunt), del total d'expedients tractats al llarg del present any, quasi la meitat d'ells (45%) s'ubiquen a les Àrees d'Esmorteïment d'Impactes, mentre que la resta (55%) ho fan a l'interior de la unitat Parc Natural. Pel que fa a les àrees perifèriques de protecció, prevalen les sol·licituds sobre les Àrees Agrícoles B2 amb un 29% del total d'expedients, amb la qual cosa pot apreciar-se el nivell d'activitat que suporten aquestes àrees mentre que la resta de les àrees de l'àrea d'esmoreïment a penes presenten entre 3 i 5 sol·licituds en 2019, la qual cosa

5. Organització general i gestió admin.



suposa que de mitjana el 16% dels expedients no corresponen a zones agrícoles. La majoria dels expedients d'aquestes zones estan relacionats principalment amb realització de xicotetes infraestructures, així com construccions relacionades amb l'activitat agrícola a les finques privades. En el cas de la unitat de zonificació Parc Natural, es reparteixen de mode molt similar entre les Àrees de Protecció Ecològica A2 i les Àrees de Protecció Paisatgística A3 (14% a cadascuna de les zonificacions), en relació al fet que es tracta de les zones de major pressió antròpica a l'interior del PN. En ambdós casos la majoria de les peticions venen directament relacionades amb activitats residencials aïllades: tanques, rehabilitació de masos, condicionament d'allotjaments per a ús rural, etcètera, sense destacar cap projecte de manera especial. Pel que fa a les zones de màxima protecció (Àrees de Protecció Integral A1) les sol·licituds (sols el 3% del total) estan relacionades únicament amb la reparació de camins existents. Cal destacar en el cas d'expedients que afecten a més d'una zona de l'interior (25% del total) que, en la seua pràctica totalitat, estan relacionats amb proves esportives de muntanya i amb activitats d'investigació, així com la redacció o revisió de Plans de gestió de caràcter supramunicipal que engloben a aquest espai natural. La gràfica adjunta mostra la distribució per àrees d'aquestes dades.

En relació amb les dades per municipi, s'aprecia com la distribució és proporcional a la superfície d'aquests inclosa a l'ENP amb la seua àrea d'esmoreïment, i de fet és Bocairent el que representa el 33% dels expedients, seguit d'Alcoi amb un 14% d'aquests, i a continuació els municipis de Muro (13%), Cocentaina (11%), Agres (8%) i la resta ja amb menor presència. Destaca novament la consideració dels expedients que afectarien diversos municipis, però igual que en l'anterior punt analitzat, es corresponen amb proves esportives, activitats d'investigació o documents de planificació supramunicipal. Cal apuntar que, dels set municipis que componen el PN, tan sols quatre d'ells congreguen més del 70% del volum d'expedients. El gràfic que també d'adjunta mostra aquestes dades.





COL·LABORACIONS EN MATÈRIA DE VIGILÀNCIA I CONTROL EN L'ÀMBIT DEL PN

Objectius

Coordinar accions i millorar la vigilància i el control davant aquelles problemàtiques detectades en relació a diferents usos i aprofitaments realitzats assíduament al PN.

Descripció d'actuacions

Les activitats de vigilància i control en l'àmbit normatiu de l'espai natural protegit resulten fonamentals per a defensar la seua preservació, garantint que no s'hi produïsquen impactes negatius i aplicant les mesures sancionadores pertinents en cas d'infraccions en relació a la normativa vigent. Es manté un contacte directe i continu de manera molt especial amb els agents mediambientals adscrits a les comarques de l'Alcoià, el Comtat i la Vall d'Albaida, amb el SEPRONA amb seu a Ontinyent i Ibi, i també està la Policia Autònoma (amb àmbit provincial).

En alguns casos concrets es fa necessària una planificació coordinada d'actuacions per a la resolució d'alguns conflictes o la minoració d'algunes problemàtiques derivades de l'ús públic o d'algunes inèrcies inadequades. Si escau cap l'emissió d'informes des de la direcció del PN o el Servei de Gestió d'ENP. Ja ha sigut citat el cas de la capçalera del riu Vinalopó.

Avaluació

El Servei d'Inspecció Mediambiental, i per mitjà dels seus serveis territorials, és el responsable de la tramitació de denúncies i de la incoació d'expedients sancionadors per la via administrativa.

6. Resum econòmic

6. Resum econòmic



A continuació es detalla la inversió depenent de la Direcció General de Medi Natural i d'Avaluació Ambiental, referent al PN de la Serra de Mariola i relativa a 2019:

Actuacions en ENP (inversió corresponent al PN de la Serra de Mariola):	164.510,10 €
Equips tècnics d'ENP (inversió corresponent al PN de la Serra de Mariola):	62.996,03 €
TOTAL:	227.506,13 €

Brigada Xarxa Natura 2000 d'Alacant (prorrata de jornals al PN de la Serra de Mariola):	26.500,00 €
--	-------------

Brigada del servei de trituració ('gestió de la biomassa'): (preu de la comanda de gestió per a Mariola-Font Roja, 1r any, material, equipació i personal dependent del Servei de Prevenció d'Incendis)	62.000,00 €
--	-------------

Sobre alguns projectes singulars i d'altres direccions generals:

Nova obertura, adaptació i manteniment d'àrees tallafocs en terrenys gestionats per la Generalitat en la demarcació d'Alcoi: *(pressupost total del projecte, repartits entre finals de 2018 i principis de 2020)	47.608,86 €* *
--	-------------------

Execució d'àrees tallafocs perimetrals en instal·lacions recreatives d'Alacant (Molí Mató i Font del Tarragó)	43.733,28 €
---	-------------

Sumatori global corresponent als serveis i projectes detallats fins ací: (Conselleria d'Agricultura, Desenvolupament Rural, Emergència Climàtica i Transició Ecològica)	407.348,27 €
--	---------------------

Es detallen a continuació les dades facilitades per altres administracions relatives a l'estimació d'inversions al PN durant 2019:

Diputació d'Alacant Tancat cinegètic a la CV-795 (Departament de Carreteres):	13.000,00 €
Ajuntament de Cocentaina Restauració del Torrejó (Regidoria de Patrimoni Cultural):	129.251,41 €

6. Resum econòmic



Ajuntament d'Alfara

Senyalització interpretativa «senda dels ibers»:

15.609,00 €

Dades reflectides segons la informació rebuda disponible a data de: 24/07/2020.

Memòria de gestió 2019: equip tècnic del PN

Serra de Mariola, juny de 2020

