



memòria de gestió 2018

parc natural de la serra de mariola



GENERALITAT
VALENCIANA

parc natural
de la serra
de mariola





Parc Natural de la Serra de Mariola

Centre d'Informació del Parc Natural
Mas d'Ull de Canals, CV-795 (Alcoi-Banyeres) km 17

965937961, 679195215

serra_mariola@gva.es

www.parquesnaturales.gva.es/mariola

www.facebook.com/pnserrademariola

Generalitat Valenciana

Conselleria d'Agricultura, Desenvolupament Rural, Emergència Climàtica i Transició Ecològica

Direcció General de Medi Natural i Avaluació Ambiental

Servei de Gestió d'Espais Naturals Protegits

PRESENTACIÓ

La present memòria recull l'activitat de gestió desenvolupada al Parc Natural de la Serra de Mariola al llarg de l'exercici de 2018. Seguint la línia adoptada en els últims anys de progressiva implantació de criteris de gestió estratègica en la planificació i execució de les activitats de gestió del Parc Natural, aquesta memòria presenta un nou format, a fi d'una major coherència amb la resta de documents sobre els quals s'estructura la programació, execució i avaluació de les tasques realitzades. Es pretén, sobretot, crear un vincle directe entre l'estructura de la Memòria de Gestió i la del Pla de Gestió anual, de manera que es facilite l'avaluació del compliment de les actuacions programades en aquest últim, amb l'objectiu d'obtenir una millor avaluació de l'eficàcia del Pla de Gestió i implementar un procés de retroalimentació encaminat a l'optimització de les decisions de gestió i, amb això, a una utilització més eficient i racional dels recursos disponibles.

Durant l'exercici de 2018 s'ha continuat desenvolupant actuacions de gestió, en el marc de les directrius estratègiques establides en els plans de gestió elaborats per al parc natural. En síntesi, s'adopta una estratègia de gestió proactiva, desenvolupant actuacions orientades a la preservació i millora dels ecosistemes presents al Parc Natural, donat el seu caràcter de sistemes sotmesos a la intervenció humana des de temps prehistòrics, aspecte aquest que fa desaconsellable polítiques de gestió estàtiques, basades únicament en la restricció de l'activitat humana en l'àmbit de l'espai natural.

Com en anys anteriors, no podem deixar de remarcar i agrair la col·laboració de les institucions i entitats que participen habitualment en la gestió del Parc Natural, en aquest sentit cal destacar la col·laboració dels ajuntaments. Aquest reconeixement cal fer-ho extensiu a tota la societat de l'entorn del Parc Natural que continuen valorant la conservació d'aquest espai, fet que es fa patent en l'alta participació que van registrar les activitats organitzades al llarg de l'any i que ens impulsa cada a millorar la gestió de l'espai protegit a fi de garantir la seua conservació i el seu gaudi per tots els ciutadans.

Salvador Palop Guillem

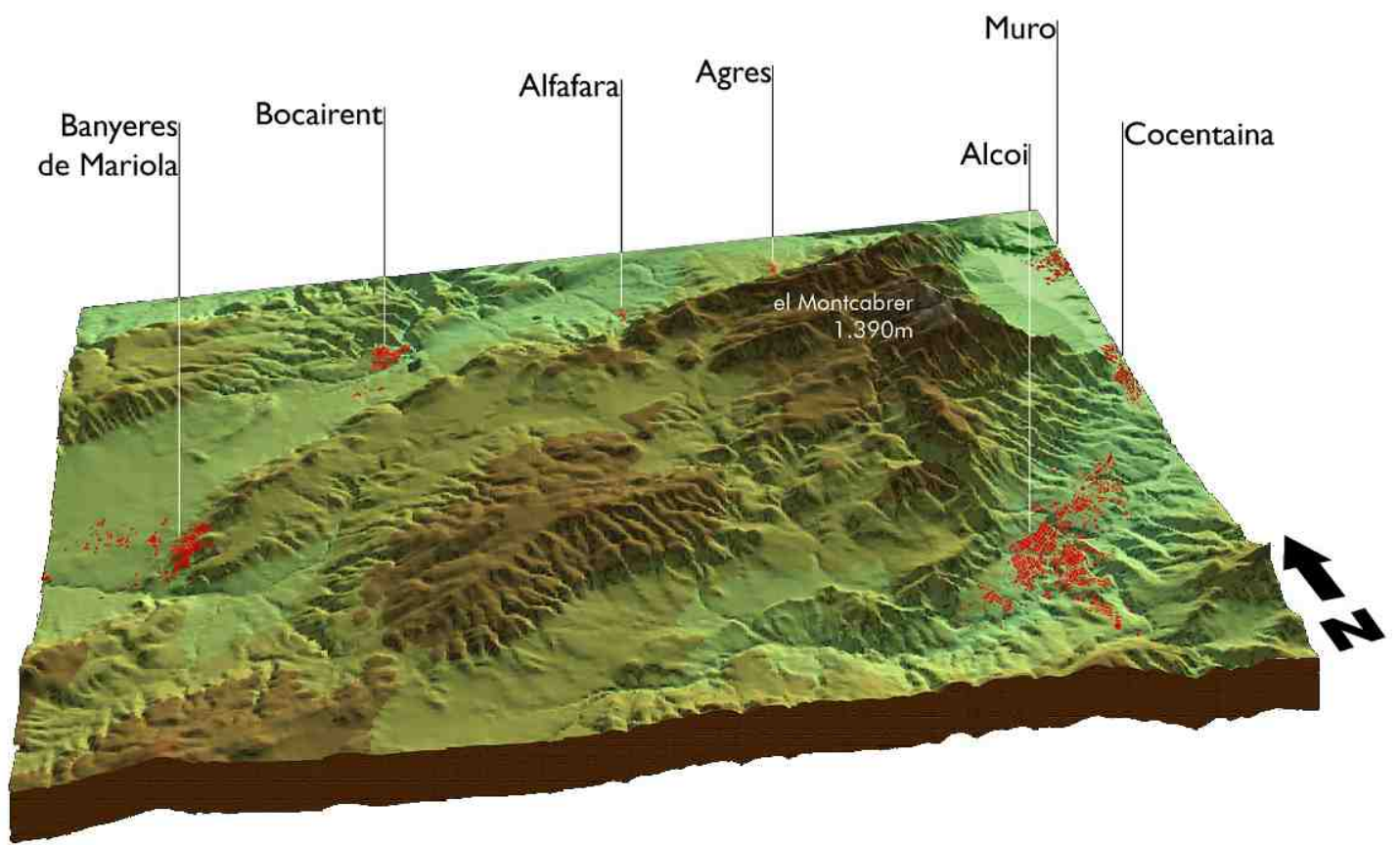
*Director conservador del Parc Natural de la Serra de Mariola
(abril de 2019)*



ÍNDEX

pàg.

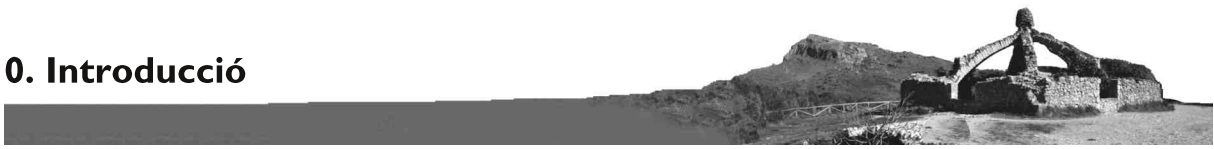
0.	Introducció	7
	Objectius	9
1.	Conservació del medi	11
	1.1. Conservació d'hàbitats	12
	1.2. Conservació de flora	19
	1.3. Conservació de fauna	24
	1.4. Prevenció d'incendis	29
	1.5. Conservació del patrimoni cultural	38
2.	Gestió de l'ús públic	41
	2.1. Manteniment d'infraestructures, equipaments i senyalització	42
	2.2. Atenció als visitants	51
	2.3. Regulació d'activitats	57
	2.4. Correcció d'impactes i seguretat de l'usuari	64
3.	Gestió de les relacions amb l'entorn social	67
	3.1. Activitats de promoció, interpretació del patrimoni i educació ambiental	68
	3.2. Comunicació i divulgació	71
	3.3. Marca Parcs Naturals	79
	3.4. Activitats de voluntariat	81
4.	Adquisició i millora del coneixement	83
	4.1. Activitat científica pròpia	84
	4.2. Activitat científica externa	86
	4.3. Comissió científica	89
5.	Organització general i gestió administrativa	91
	5.1. Organització i coordinació dels recursos	92
	5.2. Gestió participada	94
	5.3. Junta Rectora	96
	5.4. Relacions amb altres institucions i organismes	98
	5.5. Gestió administrativa	101
	5.6. Formació interna	104
6.	Resum econòmic	105



0. Introducció



0. Introducció



Amb aquesta nova Memòria de gestió del Parc Natural de la Serra de Mariola de 2018, s'incorpora l'estructura per fitxes d'actuacions, amb el detall de la descripció de les actuacions realitzades i d'una avaluació fent servir indicadors, ja incorporada als documents dels plans anuals de gestió elaborats ja per a les darreres i l'actual anualitat, i que tenen caràcter de documents interns basats en la gestió planificada duta a terme i establida a la unitat de gestió Mariola-Font Roja (Parc Natural de la Serra de Mariola, Parc Natural del Carrascal de la Font Roja, Paisatge Protegit del Serpis i Paisatge Protegit de la Solana del Benicadell, i Paisatge Protegit Serra del Maigó i Serra del Sit). Així aquesta Memòria implementa l'anterior document presentat a la Junta Rectora del Parc Natural, del Pla de gestió de 2018 i, també, amb la consegüent continuïtat amb el Pla de gestió de 2019 presentat a la darrera reunió ordinària de la Junta Rectora de l'any 2018.

Per tant, una vegada ja complida l'anualitat, amb aquesta Memòria es descriu esquemàticament les actuacions, iniciatives o projectes que s'han dut endavant al Parc Natural de la Serra de Mariola, durant el 2018, per part de diferents ens, però principalment pel personal adscrit a la gestió de l'espai natural protegit, en relació a les competències atribuïdes per la normativa vigent a la Direcció General de Medi Natural i subsidiàriament, al Servei de Gestió d'Espais Naturals Protegits (Conselleria d'Agricultura, Medi Ambient, Canvi Climàtic i Desenvolupament Rural, en la data).



0. Introducció



Objectius

La normativa d'ordenació de l'espai natural protegit estableix el seu marc de gestió, de la qual es deriven els següents objectius estratègics cap als quals ha d'encaminar-se la gestió en termes generals:

- Protegir i conservar els valors naturals, paisatgístics i culturals del Parc Natural.
- Assegurar la sostenibilitat de l'activitat socioeconòmica en l'àmbit de l'espai natural i la seua zona d'influència.
- Ordenar, regular i promoure les demandes d'activitat educativa i recreativa.
- Promoure la informació, sensibilització, participació i cooperació de la població local en la conservació del Parc Natural.
- Corregir i minimitzar els impactes derivats de l'activitat humana.
- Establir criteris de seguretat per a minimitzar riscos per als espais protegits i per als seus visitants.
- Coordinar les activitats d'altres organismes i institucions que puguen desenvolupar la seua activitat competencial en l'àmbit del Parc Natural, cooperant amb ells per a obtindre les màximes sinergies en benefici de la conservació dels ENPs.

Els criteris i els objectius de gestió d'un espai com aquest van lligats de manera indivisible a la realitat sociocultural que l'envolta. En línia amb anteriors anualitats i amb els recursos disponibles, es poden tornar a llistar els següents objectius en termes més específics:



0. Introducció



- Fomentar la posada en valor dels recursos naturals, culturals i paisatgístics del PN.
- Afavorir el desenvolupament sostenible dels municipis de l'àmbit socioeconòmic del PN.
- Mantindre el servei del PN i els seus equipaments d'ús públic adequant-los a les necessitats tant per a la població local com per als visitants en general.
- Adequar la informació sobre l'oferta d'equipaments, el patrimoni i la normativa bàsica.
- Regular l'afluència de visitants i fomentar actituds que afavorisquen la conservació.
- Corregir i minimitzar tant com siga possible els impactes derivats de l'ús públic.
- Potenciar la sensibilització respecte a problemàtiques concretes de conservació i de compatibilitat d'usos, especialment entre la població local.
- Donar suport a projectes o treballs d'investigació que es duguen a terme per part d'altres entitats.
- Mantindre les línies dels principals projectes a llarg termini iniciats en anteriors anualitats.
- Millorar la coordinació entre les diferents administracions i els col·lectius implicats en la gestió del territori.
- Coordinar i revisar iniciatives d'activitats de divulgació i promoció pròpies i de tercers.
- Secundar les iniciatives privades destinades a la gestió sostenible del territori (custòdia del territori o corresponsabilitat).



I. Conservació del medi



I. Conservació del medi



I.1. Conservació d'hàbitats

Es tracta en general d'actuacions puntuals dins de les competències pròpies de la direcció per a la gestió de l'espai natural protegit, però a més es consideren aquestes tasques de caràcter continu que duen a terme altres equips en desenvolupament de les seues competències en matèria d'espècies i hàbitats dependents del Servei de Vida Silvestre.





ADEQUACIÓ I MILLORA DE PUNTS D'AIGUA

Objectius

Donar una solució definitiva a la pèrdua d'aigua de la font i la bassa del Racó Llobet i evitar l'erosió del camí d'accés.

Adequar i mantindre els punts d'aigua en ambients forestals importants per als amfibis.

Conservar les infraestructures tradicionals relacionades amb l'agricultura.

Mantindre les infraestructures de reg addicionals al banc clonal i hort llavorer del mas de Galbis.

Adequar punts amb certa aflluència de visitants, emblemàtics i importants per a l'UP.

Descripció d'actuacions

Com a col·laboració i a sol·licitud de la societat de caçadors de Muro, propietaris que gestionen els terrenys, es van realitzar les obres consistents en la reparació de l'estructura de la bassa del Racó Llobet: neteja i extracció de llot, reparació de clells, construcció d'una arqueta i reparació del safareig, construcció d'una pila per al sobreeixidor; els materials van ser aportats per la societat de caçadors, i a banda de la recuperació de l'element patrimonial i del manteniment del punt d'aigua des del punt de vista ambiental, amb la intenció de poder disposar també d'un punt per a l'extinció d'incendis.

També es va realitzar alguna reparació puntual a la font del Pla de Santa Bàrbera: reparació de la porta de ferro del naixement.

Periòdicament es du a terme el manteniment de les estructures de reg del mas de Galbis i dels tollets naturalitzats: reparació de la séquia, desembossament de la font fins a la bassa, etc.

Avaluació (indicador)

S'ha comprovat el manteniment del curs i el volum permanent d'aigua. S'ha calculat un volum de la bassa del Racó Llobet de 243 m³.



I. Conservació del medi



ELIMINACIÓ DE RESTES VEGETALS PER DANYS PER TEMPORALS

Objectius

Reduir el material combustible a ambients forestals, reduir els perills de caiguda de branques, i millorar l'entorn visualment.

Descripció d'actuacions

Després d'episodis de neu o vent es duen a terme alguns treballs de tractament de la vegetació dirigits a la poda, retirada de peus, trossejat i estellat de restes vegetals, en punts concrets d'afluència o de pas, com va ser el cas dels camins de la Solaneta.

Avaluació (indicador)

Es van retirar tots els peus caiguts als camins de la Solaneta en un tram d'uns 300 metres.





CONSERVACIÓ I MANTENIMENT DE LES MICRORESERVES DE FLORA

Objectius

Conservar i millorar ambientalment els hàbitats que han motivat la declaració de les microreserves al Parc Natural.

Mantindre la senyalització i les infraestructures de protecció de les microreserves.

Coordinar esforços i recursos amb el PN per a la consecució òptima dels objectius de conservació del patrimoni natural en el context de les directives europees.

Descripció d'actuacions

A continuació es detallen les accions realitzades en 2018 concretament a microreserves del PN per la brigada de la Xarxa Natura 2000 adscrita al Servei de Vida Silvestre amb actuació a les comarques de la meitat nord de la província d'Alacant:

- MRF de la Mola Alta de Serelles: tala de pins i poda de carrasques de la zona cremada, retirada de l'excés de fusta i plantació de 50 fleixos i 25 galers.
- MRF de l'Ombria del Garrofero: recol·locació i manteniment de panell interpretatiu.

Avaluació (indicador)

S'ha calculat en aquest apartat uns 65 jornals que corresponen a una despesa al voltant d'uns 7.700 euros.

[Font: coord. XN2000 Alacant.]





MILLORA AMBIENTAL DE LES MASSES FORESTALS D'ALGUNS PARATGES D'INTERÉS

Objectius

Millorar l'estructura de les masses forestals a alguns paratges d'interés (com el de la font Freda).
Reduir la densitat del pinar derivat d'antigues repoblacions a favor de comunitats més naturalitzades.

Descripció d'actuacions

De manera paral·lela a actuacions de tractaments de la vegetació en concepte de prevenció d'incendis, i com ampliació de les actuacions ja dutes a terme en 2017 a la font Freda, consistents en l'eliminació de pins i en el reforç de les espècies frondoses, es va realitzar una nova repoblació, i amb la previsió d'altres actuacions futures.

Avaluació (indicador)

Plantació de prop d'un centenar d'arbres (carrasques, fleixos, llidoners i altres). Reg periòdic de la plantació.



I. Conservació del medi



PROJECTE PILOT DE REPOBLACIÓ A L'OMBRIA DE LA SERRA DE MARIOLA

Objectius

Accelerar la diversificació d'espècies, mitjançant la repoblació baix coberta, per conduir el pinar cap a formacions mixtes més desenvolupades, i la creació de rodals com a fonts llavoreres per a la regeneració vegetal.

Descripció d'actuacions

L'execució d'aquest projecte va ser iniciada a 2017, com es va detallar a la memòria de gestió corresponent, i va finalitzar ja al primer trimestre de 2018 donada la sequera del període anterior, adjudicat mitjançant contracte menor, finançat a partir de fons FEDER, dirigit des del Servei de Gestió i Ordenació Forestal, i l'obra des de l'Oficina Comarcal de Medi Ambient (OCMA) d'Alcoi. Va centrar la seua actuació en dos rodals de la MUP de l'Ombria de Mariola amb la plantació de galers, fleixos, moixeres, pruneres bordes, arbocers i aurons, en quantitat relativa segons els rodals, en total 4200 unitats.

Avaluació (indicador)

Plantació realitzada en dos rodals de 6 i de 4,5 hectàrees, amb un total de 4.200 individus. Del total pressupostat de 45.647,73 €, al 2018 corresponen 13.414,65 €.



I. Conservació del medi



ACTUACIONS ALS ASSEGADORS DE MARIOLA I DE SANTA BÀRBERA

Objectius

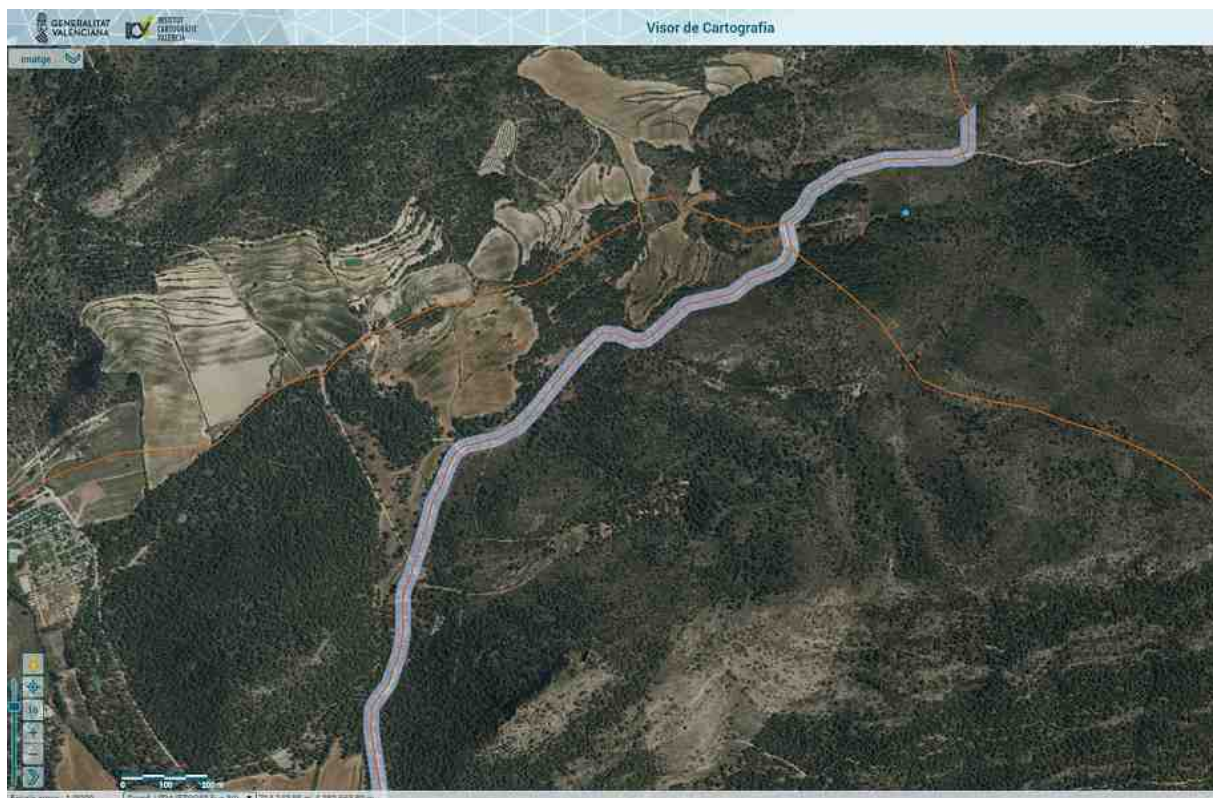
Millora ambiental d'alguns trams d'interés d'assegadors delimitats.

Descripció d'actuacions

A finals de 2017 i principis de 2018 es duen a terme uns treballs de podes, desbrossaments i tallades de pins al tram alt de l'assegador de Mariola, des de la bassa de la font del Cirer fins al pla d'Aparici. També es va buidar i netejar la bassa que va quedar lliure d'espècies exòtiques invasores (carpes) i es va realitzar alguna plantació puntual (a l'entorn de la font de Mariola). A més es va actuar al tram de Santa Bàrbera, del seu assegador. Treballs dirigits per la Secció Forestal Territorial de València.

Avaluació (indicador)

Es va actuar en trams amb prop de 2.000 m en total.



I. Conservació del medi



I.2. Conservació de flora

Es tracta en general d'actuacions puntuals dins de les competències pròpies dins de la direcció per a la gestió de l'espai natural protegit, però a més es consideren aquestes tasques de caràcter continu que duen a terme altres equips en desenvolupament de les seues competències en matèria d'espècies i hàbitats o en matèria forestal.



I. Conservació del medi



BANC CLONAL DE TEIXOS I HORT LLAVORER DE GALER DEL MAS DE GALBIS

Objectius

Mantindre aquest projecte a llarg termini de conservació *ex situ* del material genètic dels teixos d'hàbitat prioritari i del projecte de producció llavorera de galers per a actuacions de diversificació forestal, com un projecte que ve des de ja fa anys, assumit com a propi pel PN i en col·laboració contínua amb el Centre per a la Investigació i Experimentació Forestal (CIEF).

Descripció d'actuacions

En 2018 s'ha continuat amb el manteniment bàsic d'aquests dos projectes relacionats, ubicats al mas de Galbis: revisió dels sistemes de reg o del control programat (obertura i tancament de les claus de pas), repàs del degoteig, neteja de canonada i conservació de les plantacions.

Avaluació (indicador)

Són uns projectes de conservació de material genètic a llarg termini; es considera òptim el creixement de les plantes (teixos i galers), caldrà esperar per a valorar la producció de llavors de galer.





CONTROL DE FLORA EXÒTICA INVASORA

Objectius

Continuar amb el control d'*Ailanthus altissima* i *Robinia pseudoacacia* als punts on ja s'ha intervingut anys arrere per al control o l'eradicació.

Localització i inici del procediment a nous punts on es considere oportú i viable el control com a llocs de dispersió i l'eradicació.

Descripció d'actuacions

Novament s'ha continuat amb el repàs de les localitzacions habituals, dins de les actuacions portades a terme per la brigada de la Xarxa Natura 2000 del nord d'Alacant destinades principalment al control d'*A. altissima* i *R. pseudoacacia* (Annex II del Decret 213/2009, de 20 de novembre, del Consell, pel qual s'aproven mesures per al control d'espècies exòtiques invasores), on ja s'ha dut una intervenció des de ja fa unes quatre o cinc anualitats. Cal dir que el mateix protocol contempla la necessitat d'actuar reiteradament, temporada rere temporada sobre els mateixos nuclis, perquè el resultat siga visible a mitjà termini, i es pot dir a partir de l'experiència que ja, després d'aquest període, s'observen els resultats esperats. Així mateix ja s'ha dut a terme l'actuació sobre altres nuclis on s'ha considerat oportuna la intervenció. A continuació es resumeixen les intervencions dutes a terme en 2018:

- Capçalera del riu Vinalopó i tram intermedi: desbrossament i tractament inicial d'*A. altissima*.
- Mas de la Solaneta: tallada d'exemplars grans d'*A. altissima*, tractament de control d'*A. altissima* i de *R. pseudoacacia*.
- La Borrera i la fàbrica de Blanes: repàs de control d'*A. altissima* i de *R. pseudoacacia*.
- La Borrera: desbrossament d'accessos i primers tractaments a altres rodals adjacents d'*A. altissima* i de *R. pseudoacacia*.
- Mas d'Altamira: repàs de control d'*A. altissima* i de *R. pseudoacacia*.
- L'Assut, barranc del Molí (Agres): repassos i primers tractaments de control d'*A. altissima* (també es va realitzar un cens de *Phyllitis scolopendrium*, falaguera catalogada).
- Font de l'Anficossot: treballs de control de *R. pseudoacacia*.
- Mas de Nones: repàs de control de *R. pseudoacacia*.
- Mas i barranc d'Ull de Canals: repassos i primers tractaments a nous rodals (*A. altissima* i *R. pseudoacacia*).
- Mas dels Congregants: desbrossaments i tractaments inicials de control d'*A. altissima*.
- Ermita de Santa Bàrbera (Bocairent): repassos.
- El Preventori i el Baradello Merita: tractaments de control d'*A. altissima* i de *R. pseudoacacia*.

I. Conservació del medi



Cal comentar que es descarten nuclis considerats molt complicats i dificultosos —per la qual cosa no es considera oportú actuar allà on el resultat no s'espere viable a mitjà termini i amb els recursos disponibles—, com les carreteres perifèriques, p. ex. CV-700 entre Muro i Agres, o les rodalies urbanes, sobretot a Alcoi).

Avaluació (indicador)

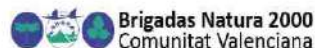
A manera de conclusió es pot dir que mitjançant el protocol establert, es considera un període de quatre anys per a l'eradicació d'un nucli d'*A. altissima*. En el cas de *R. pseudoacacia*, el nombre de casos és menor i existeix una elevada variabilitat dels resultats obtinguts en aquest període (en alguns casos ha bastat un any, en altres s'ha comprovat rebrot posterior). Es considera molt important la col·laboració d'altres administracions implicades (ex. Confederació Hidrogràfica del Xúquer, gestors de carreteres com les diferents diputacions provincials) on hi ha gran part dels nuclis restants.

S'ha calculat en aquest apartat uns 145 jornals que corresponen a una despesa al voltant d'uns 17.300 euros.

[Font: coord. XN2000 Alacant.]



DIRECCIÓ GENERAL DE MEDI NATURAL
I D' AVALUACIÓ AMBIENTAL



PROGRAMA DE CONTROL DE LES ESPÈCIES INVASORES *Ailanthus altissima* i *Robinia pseudoacacia* EN LIC SERRES DE MARIOLA I DEL CARRASCAR DE LA FONT ROJA.



I. Conservació del medi



CONSERVACIÓ DEL PATRIMONI ARBORI MONUMENTAL O SINGULAR

Objectius

Conservar el patrimoni arbori monumental especialment a un dels indrets més emblemàtics del PN com l'àrea recreativa de la Font de Mariola, on els arbres formen ja part de la seua idiosincràsia per a les actuals generacions.

Descripció d'actuacions

En relació als simbòlics i coneguts nouers (*Juglans regia*) localitzats a l'espai davant mateix de la font de Mariola, des de la primera intervenció realitzada l'any anterior, consistent en una delicada remoció del substrat superficial, l'aportació d'adob i la instal·lació d'una delimitació perimetral de protecció, amb la consegüent descompactació del terreny, ja es va considerar la realització d'una poda de branques seques i de compensació de copa, i la continuació estacional de regs.

A banda, el llidoner del mas del Jaquero, de gran mida, es va veure greument afectat després d'un temporal, amb la pèrdua d'un important cimbal; des del PN es va prestar ajuda per a la retirada del volum de fusta, banques i fulles caigudes.

Avaluació (indicador)

Aquests arbres singulars s'han vist afectats amb major intensitat per les condicions ambientals dels darrers anys, i des de la primera intervenció ja es va poder observar una millora molt substancial en la foliació, així amb la continuació d'aquestes tasques d'ajuda puntuals s'espera allargar l'estat òptim d'aquests exemplars.



I. Conservació del medi



I.3. Conservació de fauna

Es tracta en general d'actuacions puntuals dins de les competències pròpies dins de la direcció per a la gestió de l'espai natural protegit, però a més es consideren aquestes tasques de caràcter continu que duen a terme altres equips en desenvolupament de les seues competències en matèria d'espècies catalogades i els seus plans de recuperació, dependents del Servei de Vida Silvestre.





REINTRODUCCIÓ DEL CRANC DE RIU AUTÒCTON (*Austropotamobuis pallipes*)

Objectius

Mantindre la dinàmica d'aquest projecte assumit com a propi pel PN, dins del pla de recuperació amb la supervisió de l'equip de seguiment de fauna catalogada del Servei de Vida Silvestre.

Realitzar soltes de reforç poblacional amb juvenils de la cria en captivitat.

Certificar l'estabilitat i la reproducció a les poblacions després del reinici de projecte.

Descripció d'actuacions

Aquest és un projecte assumit com a propi des del PN, però coordinat dins del pla de recuperació de l'espècie amb la supervisió de l'equip de seguiment de fauna catalogada del Servei de Vida Silvestre. Després del reinici del projecte a les passades anualitats a causa del dessecament dels hàbitats, es continua amb les tasques de seguiment i es realitzen noves soltes de reforç poblacional amb juvenils procedents de la cria en captivitat amb els recursos propis de la Conselleria.

Així, en relació a 2018 se certifica la presència i es realitzen dues noves soltes de reforç (juny i setembre) a una de les poblacions, aprofitant diverses activitats concertades d'educació ambiental, dins d'un projecte educatiu transversal envers el cranc de riu autòcton, realitzat per segon any per part del Col·legi Sant Roc d'Alcoi en col·laboració amb el Parc Natural i l'equip de seguiment de fauna del Servei de Vida Silvestre. En total se solten uns 10 exemplars adults i 250 juvenils de l'any procedents de les basses de cria d'Ademús.

Avaluació (indicador)

Se certifica la presència i s'espera reproducció per al següent any.





RECUPERACIÓ DE POBLACIONS D'OFEGABOUS (*Pleurodeles waltl*)

Objectius

Augmentar la biodiversitat i recuperar aquesta espècie al Parc Natural en col·laboració amb l'equip de seguiment de fauna catalogada del Servei de Vida Silvestre.

Descripció d'actuacions

Aquest projecte ja es va iniciar fa uns anys amb certa intermitència. Des de la passada anualitat ja es pretén donar-li una continuïtat any rere any, com a extensió de projecte de reintroducció del cranc de riu autòcton, també assumit com a propi amb la supervisió de l'equip de seguiment de fauna catalogada. L'ofegabous és l'únic urodel del territori valencià, que es troba a l'Annex I (espècies catalogades: vulnerables) del Catàleg Valencià d'Espècies de Fauna Amenaçades (Decret 32/2004), entre altres estatus legals, i en regressió en termes generals al territori valencià.

En 2018 s'han realitzat diferents soltes als punts seleccionats, tant a les bassetes adequades a l'efecte al mas de Galbis com a d'altres a punts naturalitzats del PN. En total uns pocs adults i uns 170 subadults. Cal dir, que el darrer curs escolar, el projecte educatiu sobre el cranc de riu autòcton del Col·legi Sant Roc d'Alcoi abans descrit, també va tindre la seua extensió amb l'ofegabous, així una cinquantena dels exemplars subadults alliberats van procedir de la cria en captivitat dins d'aquest projecte educatiu, i la majoria restant, van procedir del Centre de Conservació d'Espècies d'Aigua Dolça del Palmar.

Avaluació (indicador)

No s'observa presència prèviament a les noves soltes. Caldrà esperar uns anys per a valorar la viabilitat de les accions realitzades.





CONNECTIVITAT ECOLÒGICA MARIOLA - FONT ROJA (CV-795)

Objectius

Aplicar mesures correctores per a minimitzar la mortalitat de vertebrats com a primer assaig a un dels 3 punts claus identificats de la CV-795.

Fomentar la col·laboració entre administracions amb diferents competències.

Descripció d'actuacions

Com ja es va indicar en la darrera memòria, la vall de Polop es considera un corredor ecològic molt important, i des de fa temps al PN de la Serra de Mariola s'ha evidenciat la preocupació per intentar aplicar algun tipus de mesura correctora amb l'objectiu de minimitzar la mortalitat de fauna vertebrada a la carretera CV-795 (Alcoi – Banyeres).

En aquesta actuació, l'àrea de carreteres de la Diputació d'Alacant, titular de la CV-795, col·labora directament amb el Parc Natural. Després de diferents propostes i visites de camp, a finals d'any es duu a terme una actuació a un dels tres punts o segments principals detectats, com a actuació de prova d'una fase inicial, concretament el cas del pas del barranc de Xirillent. L'actuació va consistir en un desbrossament i la instal·lació de tanques laterals d'uns 300 m de longitud a cada costat de la carretera (enllaçant amb una tanca particular preexistent), amb la intenció de dificultar l'accés a la calçada i reconduir el pas dels animals pel barranc o per zones més distals amb major visibilitat. Encara que l'actuació afectava exclusivament a l'ample de policia de la infraestructura, es va considerar més oportú col·locar la tanca a la carena del talús dels bancals adjacents, i prèviament es va contactar verbalment amb els propietaris de terrenys per a explicar l'actuació i obtindre el vistiplau.

Avaluació (indicador)

Caldrà estimar la incidència de l'actuació a mitjà i llarg termini. Es té previst l'ampliació d'aquesta col·laboració amb l'àrea de carreteres de la Diputació d'Alacant.





MANTENIMENT D'ESTRUCTURES PER AL FOMENT DE LA FAUNA SALVATGE

Objectius

Facilitar l'accés al recurs de l'aigua a ambients forestals amplis per al foment de la fauna salvatge.
Mantindre les instal·lacions de projectes de conservació executats en anteriors anualitats.

Descripció d'actuacions

Fruit d'alguns projectes singulars de maneig del territori i millora ambiental executats ja fa prou anualitats, el PN compta amb uns abeuradors per al foment de la fauna salvatge a la MUP del mas de Galbis i a la de l'Ombria de Mariola. Per tal d'optimitzar el manteniment d'aquests elements amb el seu funcionament òptim, es va idear una adequació dels mateixos per al seu funcionament autònom. Mitjançant l'adaptació de les estructures i del sistema de conducció, els dipòsits (amb capacitat de 1000 l) dels abeuradors es reomplen amb l'aigua de la pluja i es regula la despesa d'aigua.

Avaluació (indicador)

Aquesta actuació suposa la millora dels elements i la reducció total de la despesa de recursos en aquest assumpte, funcionant de manera autònoma i assegurant la funció dels abeuradors durant un llarg període de temps.



I. Conservació del medi



I.4. Prevenció d'incendis

El Servei de Prevenció d'Incendis Forestals, dependent de la Direcció General de Prevenció d'Incendis Forestals, és el departament competent en matèria de prevenció d'incendis (d'altra manera cal recordar que l'extinció s'adscriu a l'Agència Valenciana de Seguretat i Resposta a les Emergències).





TRACTAMENTS DE LA VEGETACIÓ A LES FAIXES DE CAMINS I PISTES FORESTALS

Objectius

Mantindre les infraestructures de prevenció d'incendis creades en anteriors anualitats.

Reduir el combustible a les vores de les principals vies de comunicació i acréixer la seguretat per riscos en general.

Posar en pràctica una metodologia que incorpora criteris ambientals tant en l'extracció de restes vegetals com en l'estructura resultant de les masses forestals adjacents.

Descripció d'actuacions

Dins de la programació anual de tasques de manteniment i conservació al Parc Natural, se sol destinar un període (tardor-hivern), condicionat pel moment idoni i per les limitacions intrínseques de la normativa específica de l'ENP, a la realització d'aquestes tasques d'eliminació de peus, podes, trossejat, retirada de llenya, triturat... Amb independència dels projectes d'obra que es puguen executar en el marc dels diferents plans de prevenció d'incendis (del mateix PN, de Demarcació dependents del Servei de Prevenció i les seccions forestals territorials, o locals), es consideren aquestes actuacions com a treballs silvícoles puntuals lligats al manteniment per motius de seguretat de zones públiques d'afluència, accés o concentració d'usos, i fent servir eixos de vertebració com vies de comunicació principals, assegadors o altres àrees tallafocs.

Així, de manera resumida, en 2018 s'ha treballat seguint una prioritització de trams de camins en funció de l'estat i de la cronologia d'actuacions anteriors a les següents zones: MUP de Sotarroni (pista principal de primer ordre des de la CV-795 fins al tancament i el dipòsit d'extinció), ermita de Sant Jaume (com a col·laboració amb l'Ajuntament de Bocairent), MUP de l'Ombria de Mariola (pista forestal principal de primer ordre) i camí de la Teixera (també a la MUP de l'Ombria de Mariola i que es prolongarà a l'inici de 2019).

Avaluació (indicador)

S'ha calculat en total més de 150 jornals, uns 7 km de longitud de trams d'actuació amb un ample variable a les dues bandes (no inclou la col·laboració amb l'Ajuntament de Bocairent a l'ermita de Sant Jaume). Per la variabilitat de la feina en cada cas no resulta possible quantificar el volum, però cal dir que, en tots els casos, la llenya més grossa produïda en terrenys públics es trau a punts accessibles, a disposició de la població previ avís a l'ens municipal segons el cas, i tot el gran volum restant es tritura *in situ*.



DESBROSSAMENTS DE LA VEGETACIÓ A ÀREES D'ÚS PÚBLIC

Objectius

Reduir el combustible a l'interior de les àrees d'ús públic mitjançant desbrossament del material vegetal *in situ*.

Mantindre les infraestructures de prevenció d'incendis creades en anteriors anualitats.

Adequar les àrees destinades a l'ús públic durant l'època de major creixement d'herbàcies.

Descripció d'actuacions

Complementant l'apartat anterior, l'equip de manteniment i conservació del PN realitza també una sèrie de desbrossaments que es repeteixen anualment. Aquests desbrossaments són manuals i selectius, i des d'aquesta anualitat s'incorpora un criteri fenològic a l'hora d'ajustar el moment més idoni per a la realització d'aquestes tasques en relació a la floració i la dispersió de llavors de les espècies en general, per comptabilitzar la conservació amb la consecució de l'objectiu de la mesura de seguretat. Les àrees d'ús públic i altres punts d'interés que han sigut objecte d'aquestes actuacions en 2018 són els següents: entorn del mas d'Ull de Canals (CI del PN, taller, i també l'exterior de l'alberg i l'arborètum), AR del Preventori i entrada del barranc del Cint (Alcoi), AR de la Font de Mariola (Bocairent), assegador de Mariola (al tram de la font del Cirer, Bocairent), assegador del pla de Santa Bàrbera (Bocairent), AR de la Font del Tarragó (Alfafara), assegador de la Font Freda (Bocairent), carretera de les Casetes de Mariola (amb tallada d'arbres secs i retirada de llenya) i camí de les Pedreres (reserva de fauna del Canyet, MUP de Sant Cristòfol, Alcoi), i també el camí del Vinalopó (coincident amb la ruta blava del PN). Altres àrees recreatives habituals són la Font del Tarragó i el Convent d'Agres, en funció de les necessitats.

Avaluació (indicador)

S'estima en total una superfície d'actuació d'uns 76.000 m² (entre 70 i 80 jornals).





GESTIÓ DE L'OBERTURA I LA CLAUSURA DELS PAELLERS HABILITATS

Objectius

Regular la utilització dels punts de foc habilitats al PN en èpoques de major risc d'incendi en funció de les condicions meteorològiques del moment.

Minimitzar els riscos en èpoques desfavorables, com a mesura de prevenció de causes d'acord amb el diagnòstic del PPI i el criteri establert en anteriors anualitats.

Reduir al mínim la presència de punts de foc a l'interior del PN.

Conscienciar sobre l'ús adequat de les instal·lacions d'ús públic i motivar uns costums de menor impacte i més responsables davant la conservació.

Descripció d'actuacions

Amb aquest assumpte, s'inicia l'any següent la tasca iniciada ja fa anys i duta a terme molt progressivament, d'eliminació de punts de foc a l'interior del PN, i seguint també la tendència dels darrers anys de clausura temporal de paellers habilitats (al Preventori i a la Font de Mariola) durant el període estival. Aquesta mesura, ja habitual, es considera socialment assumida. Però donades ja unes condicions ambientals molt adverses els paellers van ser clausurats, com en altres ocasions, en la línia de la prohibició temporal indefinida derivada de la Resolució de 5 gener de 2018, de la directora general de Prevenció d'Incendis Forestals, sobre la modificació del període de cremes per a gener. La clausura es realitza mitjançant un enreixat consistent i la col·locació de cartells informatius. A partir de febrer, amb un canvi considerable de les condicions ambientals, amb la derogació aparellada de la Resolució anterior, es va decidir l'obertura novament. Aquestes decisions es realitzen d'acord amb la coordinació amb la Secció Forestal territorial i els agents mediambientals de les comarques del PN. Finalment, amb la línia de treball expressada i amb l'afegit dels informes de situació de les àrees recreatives i l'aplicació de la normativa vigent i preinscripcions tècniques, des del mes de maig s'acorda el tancament *sine die* dels paellers. Cap a finals d'any es comença a estudiar en coordinació amb l'Aj. de Bocairent, la proposta d'eliminació definitiva del punt de foc restant a l'àrea recreativa de la Font de Mariola i paral·lelament la substitució per un punt de nova creació a la perifèria de l'espai natural i més pròxim a l'àmbit urbà. Cal afegir que l'Aj. de Cocentaina anteriorment va adequar l'àrea recreativa de Sant Cristòfol i des de l'obtenció de les autoritzacions pertinents regula l'obertura i el tancament del paeller habilitat a aquest paratge, en funcionament des de mitjans de 2018.

Avaluació (indicador)

El període de clausura dels paellers (el del recer de la Font de Mariola i els dos del Preventori, cantina i font de Moia) s'ha prolongat des de principis del mes de maig.



ELIMINACIÓ I CONVERSIÓ EN RECER DE PAELLER A L'ÀREA RECREATIVA DE LA FONT DE MARIOLA

Objectius

Eliminar antics punts de foc considerants no adequats o contraris a normativa.

Reduir al mínim la presència de punts de foc a l'interior del PN.

Utilitzar les infraestructures preexistents per a usos compatibles com a mesura d'optimització dels recursos.

Millorar els equipaments d'ús públic donant servei per al recer, lloc de taules per al lleure durant activitats recreatives per al visitant en general.

Descripció d'actuacions

Com ja es va explicar a l'anterior memòria de gestió, i en relació amb l'apartat anterior amb caràcter previ, es va procedir amb la iniciativa de l'Ajuntament de Bocairent, a l'eliminació del punt d'ús de foc ubicat a l'extrem més interior, dins de la pinada, de l'àrea recreativa de la Font de Mariola (restant encara el punt al recer forestal existent prop de la font, a la part externa de l'àrea recreativa, citat al punt anterior), i a la seua reconversió en un petit recer amb dues taules de fusta amb bancs per a l'ús recreatiu o de lleure.

Avaluació (indicador)

Les obres iniciades a finals de 2017 van ser concluses a principis d'any.





SERVEI DE TRITURACIÓ DE RESTES AGRÍCOLES PER A PROPIETARIS PARTICULARS

Objectius

Evitar l'ús del foc per a l'eliminació de restes agrícoles en l'interior del PN com a mesura preventiva i de bones pràctiques agrícoles.

Descripció d'actuacions

Com a nova iniciativa per a l'any hidrològic 2018-2019 es treballa en la planificació d'aquest servei que pretén tindre continuïtat d'any en any, per part de la Direcció General de Prevenció d'Incendis Forestals en coordinació amb el PN. Es tracta de l'oferiment d'un servei de trituració de restes agrícoles destinat a propietaris de terrenys del PN, amb una sèrie de condicions preestablertes, mitjançant una brigada de dues persones equipada amb una biotrituradora, destinada en aquest cas a l'àmbit territorial normatiu de Mariola i la Font Roja, per a dur a terme els treballs prèvia sol·licitud que es desenvoluparan ja en 2019.

Avaluació (indicador)

Aquesta correspon a la primera fase de divulgació i arrega de sol·licituds coordinada des del PN.





PROJECTE D'ÀREES TALLAFOCS DE LA DIRECCIÓ TERRITORIAL D'ALACANT

Objectius

Mantindre i adaptar infraestructures de prevenció d'incendis com àrees tallafocs d'ordre 1 i 2 en el context dels plans de prevenció d'incendis del PN i de demarcació.

Descripció d'actuacions

Aquest ha estat un projecte del Servei de Prevenció d'Incendis Forestals, dirigit des de la Secció Forestal de la Direcció Territorial d'Alacant, titulat «Nova obertura, adaptació i manteniment d'àrees tallafocs (no ZAU) en terrenys gestionats per la Generalitat en la Demarcació d'Alcoi», a partir del PPIF d'aquesta Demarcació Forestal. L'execució es va iniciar a finals de 2018 i es va prolongar al primer trimestre de 2019, amb una de les actuacions previstes que inclou el manteniment d'àrees tallafocs preexistents a la MUP de Sotarroni a TM d'Alcoi; el projecte inclou també àrees tallafocs de nova obertura a la MUP de l'Ombria de Mariola a TM d'Agres, pendent d'execució, prevista per a finals de 2019.

Avaluació (indicador)

Els treballs correspondran majoritàriament a l'any 2019.





REVISIÓ DEL PLA DE PREVENCIÓ D'INCENDIS DEL PN

Objectius

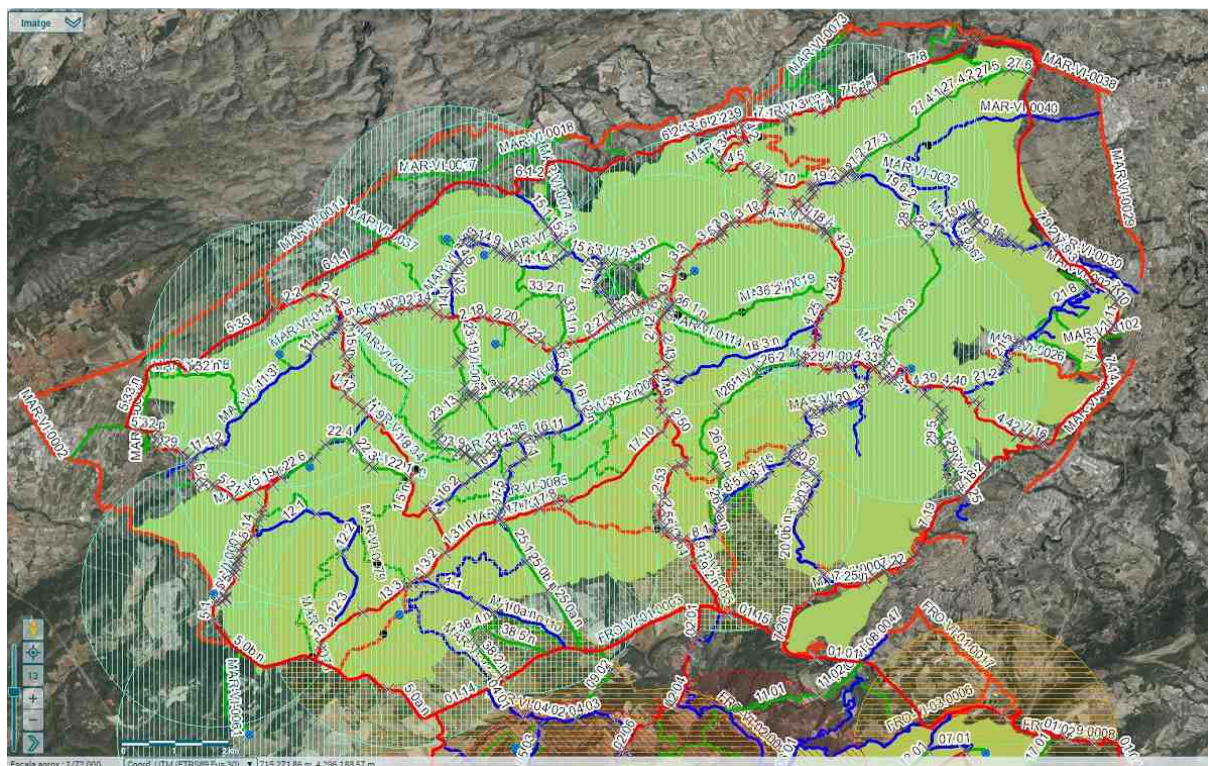
Recolzar el procés de revisió del PPIF del PN.

Descripció d'actuacions

Dins del procés de revisió del Pla de Prevenció d'Incendis Forestals del Parc Natural de la Serra de Mariola iniciat en 2018 per part de la direcció general competent, des de l'oficina del PN es va prestar la revisió de la documentació i la realització d'un conjunt de propostes d'actualització. Paral·lelament, i a petició d'aquesta direcció general, es van realitzar algunes propostes detallades de projectes singulars (p. ex. en relació a la recuperació de rodals agrícoles).

Avaluació (indicador)

La consecució de la revisió d'aquest pla ha de seguir els procediments administratius preceptius, i a la data de la redacció d'aquesta memòria, no es té coneixement de l'estat de tramitació d'aquest.





VOLUNTARIAT DE PREVENCIÓ

Els grups que han col·laborat amb el pla de vigilància en l'àmbit del parc en la campanya de 2018, per mitjà de la convocatòria de subvencions i la resolució corresponents [veure apartat d'ajudes i subvencions], han sigut els següents: ACIF-Alcoi (8.838,68 €), Ajuntament d'Alcoi (9.402,50 €), Ajuntament de Banyeres de Mariola (4.734,00 €) i Associació Mariola Verda (7.583,90 €). Altres properes de l'àmbit comarcal: ADHIF (6.702,94 €), Club Amigos Charly Alpha (2.408,00 €), ACIF-Vall d'Albaida (3.348,35 €).

INCENDIS FORESTALS: TAULA RESUM DE 2018

A la següent taula se citen els incendis a terrenys forestals ocorreguts a 2018 (no s'inclouen terrenys agrícoles o urbans) registrats als butlletins de la unitat tècnica (UT-902) del Servei de Prevenció d'Incendis Forestals a l'àmbit territorial del PORN de la Serra de Mariola:

Data	Sup. (ha)	Causa	Paratge	TM
27 de gener	0,002	negligències	Xorro del Salt	Alcoi
2 de juny	0,0	llamp	Mas del Garrofero	Alcoi
13 de juny	0,6	desconeg./investig.	Vessant nord del Castell	Cocentaina
18 de juny	0,3	desconeg./investig.	El Preventori	Alcoi
7 de juliol	0,07	negligències	La Borrera, riu Vinalopó	Bocairent

Segon aquesta informació la superfície forestal afectada en 2018 és d'aproximadament 1 hectàrea).

I. Conservació del medi



I.5. Conservació del patrimoni cultural

Des dels primers anys de gestió del Parc Natural de la Serra de Mariola ha quedat palés l'interés en la conservació i la valorització del patrimoni cultural i etnològic, ja que en importància cap sens dubte equiparar-lo al natural. Les competències en matèria de patrimoni cultural catalogat recauen en la Conselleria d'Educació, Investigació, Cultura i Esport, i en suma, dins del marc d'actuació propi de la gestió de l'espai natural protegit, es poden dur a terme algunes accions més puntuals envers el patrimoni cultural.





2a CAMPANYA D'INTERVENCIÓ ARQUEOLÒGICA AL CABEÇO DE MARIOLA

Objectius

Millorar el coneixement sobre el patrimoni arqueològic i promoure la seua conservació i la seua valorització.

Implementar el coneixement sobre allò que ha condicionat el valuós paisatge del PN.

Donar a conèixer els valors patrimonials del parc i fer reviscolar els recursos de territori per al foment la dinamització dels municipis del PN.

Posar de manifest la col·laboració entre diferents ens i competències.

Descripció d'actuacions

Des de ja fa anys, existeix una col·laboració directa amb l'Àrea d'Arqueologia de la Universitat d'Alacant i també amb el Museu Arqueològic d'Alcoi, per a la realització de diferents campanyes d'intervenció arqueològica al PN. De 2013 a 2015 es va portar a terme una primera fase d'excavacions, en tres campanyes estivals, al jaciment de l'assentament d'època ibèrica del Cabeço de Mariola. En 2016 el treball es va dirigir al jaciment de la Lloma de Galbis, i a partir de 2017 s'inicia una segona fase d'excavacions durant tres noves campanyes estivals, dirigides també pel Dr. Ignasi Grau al Cabeço de Mariola, per a l'ampliació de la superfície intervinguda i l'aprofundiment de l'estudi i la conservació de les troballes.

Des d'un inici la col·laboració amb el PN ha sigut total, tant per a la tramitació de permisos o la realització d'activitats, com des de les passades anualitats, d'una manera molt més activa per a la realització de tasques de retirada de materials i desbrossaments per part de la brigada; cal dir que en 2018 l'equip de manteniment hi ha tingut una participació activa molt intensa. Aquesta segona campanya consecutiva es va desenvolupar durant 4 setmanes entre els mesos de juny i juliol, i es va recuperar un gran volum de material que serà analitzat i estudiat posteriorment en laboratori durant un llarg període.

Avaluació (indicador)

Aquesta campanya ha suposat una ampliació considerable de la superfície d'intervenció planificada prèviament. Cal dir que aquest projecte singular al Parc Natural s'emmarca en un projecte d'investigació del professor Ignasi Grau més ampli, titulat «Anàlisi arqueològica i valorització patrimonial de tres paisatges de la conquesta romana d'Hispània (segles II-I aC). L'est de la província Citerior» del MINECO.



EXCAVACIONS ARQUEOLÒGIQUES AL CASTELLAR (ALCOI)

Objectius

Obtindre nova informació sobre aquest antic poblat fortificat medieval andalusí.

Descripció d'actuacions

Aquest projecte anomenat «El hîşn islàmic del Castellar d'Alcoi» va ser impulsat pel Museu Arqueològic Municipal Camilo Visedo Moltó l'any 2016, i compta amb la coordinació de l'arqueòleg col·laborador del museu Germán Pérez Botí. Els resultats preliminars han tret a la llum unitats d'habitatges i estructures defensives de finals del segle X i principis del segle XI. Aquesta tercera campanya es va dur a terme primer en el mes de maig per a la preparació i al mes de juliol, i principalment es van efectuar sondejos i labors de neteja i excavació en el nivell superficial del sector de la muralla.

Avaluació (indicador)

Es preveu una continuïtat amb successives campanyes puntuals en els pròxims anys.



2. Gestió de l'ús públic



2. Gestió de l'ús públic



2.1. Manteniment d'infraestructures, equipaments i senyalització

Es coneix per «equipament» d'ús públic a la instal·lació fixa o mòbil destinada a prestar suport físic a les activitats i programes d'ús públic. La seua utilitat pot residir en si mateixa o servir de recurs bàsic a serveis prestats per personal especialitzat (*Conceptos de uso público en los espacios naturales protegidos - manual 01*, Europarc-España, 2005). En aquest sentit l'equip de manteniment i conservació del PN realitza tasques prou diverses.



2. Gestió de l'ús públic



MANTENIMENT I MILLORA DE LES RUTES OFICIALS DEL PN

Objectius

Mantindre i millorar el conjunt d'equipaments per a la visita en el que es basa l'eina principal de divulgació d'atenció als usuaris, i l'oferta més habitual de promoció destinada a grups familiars i visitants genèrics del PN.

Realitzar un seguiment periòdic per a conèixer l'estat de les rutes pròpies del PN.

Descripció d'actuacions

Des del PN es realitza un seguiment principalment de l'estat de les rutes pròpies del PN. En aquesta anualitat, s'ha treballat principalment a la ruta groga del PN, amb l'eliminació de restes vegetals acumulades (Horteta del Pobre i Baradello de Moia), la delimitació i reparació de trams d'esglaons i correcció de punts amb processos erosius. També amb la reparació de baranes de diversos sectors (p. ex. proteccions de fusta de pista forestal a la ruta verda).

Avaluació (indicador)

S'ha comptabilitzat en aquest concepte 31 jornals.



2. Gestió de l'ús públic



REVISIÓ DEL SENDER GR 7 AL PAS PEL PARC NATURAL

Objectius

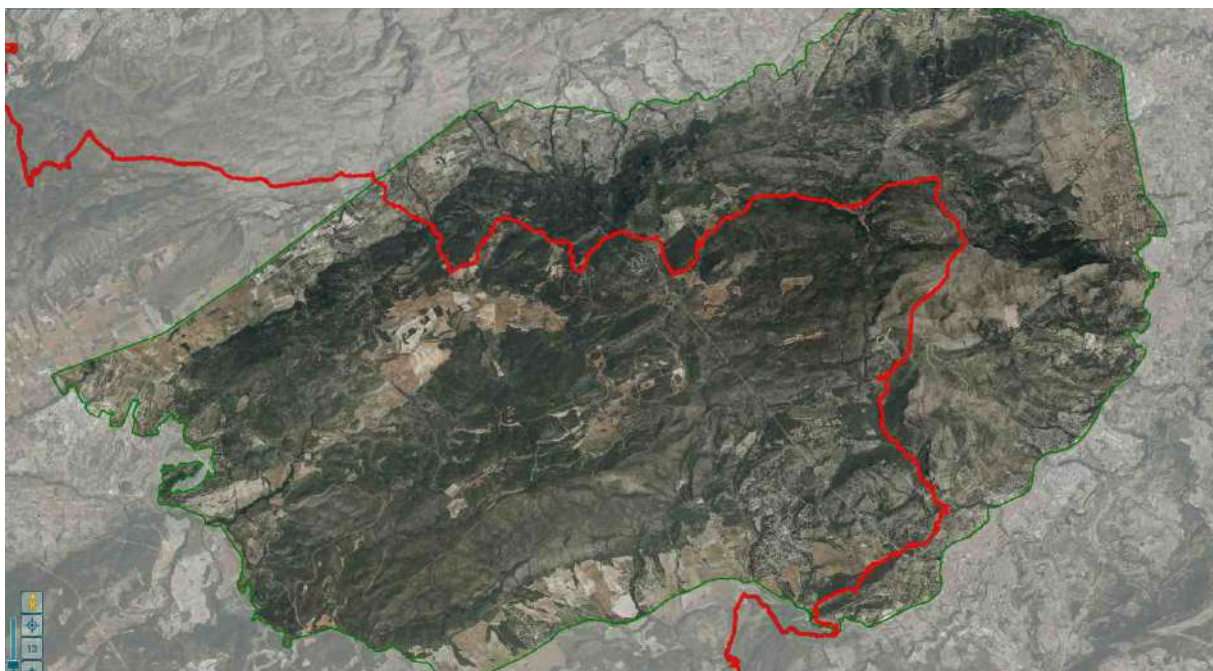
Revisar i actualitzar el traçat i la informació del sender GR 7, corregir les deficiències, resoldre conflictes i millorar l'equipament paisatgísticament i des del punt de vista de la seguretat.

Descripció d'actuacions

En 2018, el departament responsable de la Conselleria va encomanar a una empresa la revisió del sender GR 7 i la realització d'una sèrie de propostes de millora. En assabentar-se d'aquest fet, el PN de la Serra de Mariola fa facilitat tot el gruix d'informació sobre el sender, l'històric d'accions dutes a terme temps enrere respecte als sectors dins de l'àmbit d'aquest ENP, es van fer les revisions oportunes, es va prestar suport per al treball de camp i es va donar un conjunt de suggeriments i propostes per a la consecució dels objectius, amb els quals el PN ja venia treballant a l'espera de l'execució d'unes modificacions puntuals ja aprovades, entre altres propostes.

Avaluació (indicador)

Aquest treball va quedar a l'espera de les conclusions finals.



2. Gestió de l'ús públic



ADEQUACIONS A SENDERS HOMOLOGATS: SENDER PR 57 AL VOLTANT DEL MONTCABRER

Objectius

Corregir i minvar els impactes derivats del trànsit, millorar la seguretat dels usuaris i realitzar una millora paisatgística puntual de l'entorn d'un lloc tan emblemàtic i sovintejat com ho és el cim de Mariola.

Descripció d'actuacions

Des del PN també es realitza un seguiment de l'estat d'altres senders com el GR-7 i altres (PR d'altres entitats promotores), ja que la xarxa de rutes i senders present és molt extensa i complexa. Com va quedar patent des d'un principi amb els centres excursionistes i l'entitat federativa, es considera que la xarxa de sendes a Mariola és ja molt extensa i suficient, i a banda d'alguna antiga proposta, no es considera oportú augmentar-la més.

Concretament s'ha realitzat una actuació puntual al sector del sender PR 57 comprés entre el cim del Montcabrer i la foia Ampla per a la correcció de processos erosius, la neteja i la delimitació de la senda: poda de branques i estellat, rastellat i repàs de la senda. A més es va restaurar i reubicar la senyalització pròpia de fusta retolada, d'enllaç d'aquest sender amb el GR 7 en l'entorn de la foia Ampla.

Avaluació (indicador)

S'ha comptabilitzat en aquest concepte 13 jornals.



2. Gestió de l'ús públic



ADEQUACIÓ I MILLORA DEL CAMÍ DE SERRELLES (ALFAFARA), «SENDER DELS IBERS»

Objectius

Minvar els impactes derivats del trànsit, corregir els processos erosius i millorar la seguretat dels usuaris.

Realitzar una millora paisatgística d'una de les sendes principals d'Alfafara.

Col·laborar amb les entitats locals del PN amb menors recursos.

Descripció d'actuacions

A petició de l'Ajuntament d'Alfafara, es va procedir a l'adequació i la millora del camí de Serrelles o camí Vell d'Alfafara a Alcoi, que correspon a la senda del paratge de la font del Tarragó al paratge dels Collets, i coincideix amb un tram del sender PR 370 i amb l'assegador del Rogeral. El treball, de caràcter manual, principalment va consistir en la realització de desbrossaments i podes, i en l'arreglament de la mateixa senda, molt deteriorada en alguns trams per l'escorrentia superficial i l'acumulació de pedres soltes, que van ser eliminades, amb la realització de petites obres de pedra en sec, construcció d'esglaons de pedra i altres elements d'adequació per al trànsit a peu, rastellat, igualat amb terra i preparació d'eixides d'aigua per a la correcció dels processos erosius.

Aquesta actuació de caràcter previ es relaciona amb la iniciativa de l'Ajuntament d'Alfafara de senyalització d'un itinerari interpretatiu anomenat «sender dels ibers», tot amb la supervisió del PN. Aquest «sender» es recolza en un tram del PR 370 i el projecte es concep com una millora de l'equipament i dels recursos oferits.

Avaluació (indicador)

L'actuació en general va tindre lloc sobre els 2.300 m de longitud de senda, amb major o menor intensitat en funció de la necessitat, amb una despesa de 41 jornals calculats.



2. Gestió de l'ús públic



MANTENIMENT DEL CENTRE D'INFORMACIÓ DEL PN

Objectius

Realitzar les feines de manteniment necessàries per a poder oferir l'equipament de recepció i atenció propi del PN en estat òptim.

Organitzar les estances interiors destinades a oficina, magatzem i taller, per a una correcta optimització de l'espai necessari per al desenvolupament de les tasques realitzades pel personal del PN.

Descripció d'actuacions

Durant l'any l'equip de manteniment i conservació del PN realitza les actuacions de manteniment de les instal·lacions del CI i l'oficina del PN per al correcte funcionament del servei, en funció de les necessitats que van detectant-se (reparacions puntuals de les instal·lacions, neteja d'andrones), tant del mateix CI com del seu entorn (accés des de la carretera, poda de moreres, zona d'estacionament, etc.).

El darrer cap de setmana de gener es van patir els efectes d'un imponent temporal (amb 100 l/m² de precipitació des de les 20 h fins abans de l'alba) que va vindre acompanyat de multitud de llamps, i alguns d'ells van afectar greument a totes les instal·lacions del Centre d'Informació, que va quedar totalment inoperatiu per un període de temps prou prolongat, i just després va vindre la neu.

Avaluació (indicador)

A banda de la incidència abans descrita, les petites reparacions fan realitzar-se de manera contínua en funció de les necessitats, de manera conjunta amb el manteniment de ferraments i materials. De manera estimativa s'han calculat uns 20 jornals en aquests conceptes.



2. Gestió de l'ús públic



ADEQUACIÓ I MANTENIMENT DE LES ÀREES RECREATIVES DEL PN

Objectius

Realitzar les feines de manteniment necessàries per a poder oferir uns equipaments recreatius i de lleure en estat òptim.

Corregir els desperfectes derivats de l'ús o de les condicions ambientals.

Coordinar les tasques i optimitzar recursos de manera conjunta amb altres equips i departaments amb diferents àrees competencials dins del PN.

Realitzar un seguiment periòdic per a conèixer l'estat de les àrees recreatives d'ús públic del PN.

Descripció d'actuacions

Es tracta de l'adequació i el manteniment general de les àrees recreatives del PN amb ús públic no privatiu gestionades per la GVA o ajuntaments. La brigada de Senda Verda, adscrita a les seccions forestals territorials, s'encarrega dels equipaments recreatius forestals, que en el cas de Mariola se centren en l'AR de la Font de Mariola, l'AR de Montblanc o de la Font del Molí Mató, i l'AR de la Font del Tarragó. En el cas de l'AR del Preventori, que és de gestió municipal, es col·labora directament. L'AR de l'ermita de Sant Cristòfol és gestionada directament per l'Ajuntament de Cocentaina, a més de la de l'ermita de Santa Bàrbera.

En termes generals en 2018 s'ha continuat amb el mateix funcionament habitual quant al manteniment de les àrees recreatives de manera conjunta amb la brigada de Senda Verda i els ajuntaments. En el cas del Preventori es va realitzar una actuació de reparació derivada d'actes vandàlics, es van instal·lar 16 metres de barana de fusta, i es va instal·lar un nou tancament d'accés a magatzem. A la font de Mariola es van realitzar algunes millores amb la instal·lació de barana de fusta, soterrament de tub de PVC, col·locació d'algun cartell. A banda de la clausura dels paellers, i els desbrossaments selectius periòdics de les àrees, ja descrits als apartats corresponents, s'han realitzat regs periòdics de les darreres plantacions realitzades a l'assegador de Mariola (i al de la Font Freda), a més del reg dels nouers singulars del paratge, i s'ha ampliat la plantació amb nous arbres.

El personal del PN realitza un seguiment periòdic de l'estat de les àrees recreatives d'ús públic del Parc Natural.

Avaluació (indicador)

El treball realitzat per la brigada de Senda Verda es realitza de manera periòdica al llarg de tot l'any i amb àmbit provincial. No es disposa de dades objectives per quantificar el nombre de jornals tant d'aquesta com de l'equip del PN, ja que es combina el treball amb altres funcions i amb altres actuacions.

2. Gestió de l'ús públic



RECONSTRUCCIÓ DEL MUR SOLSIT A LA FONT DE SERELLES (ALCOI)

Objectius

Corregir els desperfectes derivats de l'ús o de les condicions ambientals, en el cas de la font de Serelles, considerat com a altres punts d'interés que malgrat no ser àrees recreatives de la zonificació, alberguen un ús públic consuetudinari, amb la consegüent mesura de seguretat.

Descripció d'actuacions

Per part de l'Ajuntament d'Alcoi, es va procedir a la reconstrucció el talús de l'entorn de la font de Serelles, solsit per efecte de les pluges del darrer hivern. Obra realitzada amb maquinària i grans pedres per a la contenció. Aquest paratge ha esdevingut des de fa moltes dècades una zona de lleure d'ús tradicional i popular, gestionada espontàniament per l'Ajuntament d'Alcoi i col·laboradors voluntaris, en col·laboració i coordinació amb el mateix ajuntament.

Avaluació (indicador)

La consecució de l'obra pretén haver donat una solució definitiva al procés erosiu en aquest punt concret, en concepte de restauració i com a mesura de seguretat davant el risc d'accidents.



2. Gestió de l'ús públic



MANTENIMENT DIVERS DE RECURSOS, MATERIALS I FERRAMENTS

Objectius

Mantindre a punt els recursos, materials i ferraments de què disposa l'equip professional adscrit al Parc Natural.

Optimitzar la programació de tasques de l'equip de manteniment en funció de les prioritats, la despesa de recursos (p. ex. els desplaçaments) i dels condicionants ambientals.

Descripció d'actuacions

En aquest apartat es considera un conjunt de tasques molt diverses realitzades per l'equip de manteniment, entre les quals es pot citar la restauració i la retolació de cartells de fusta, la restauració de taules i altre mobiliari, la reparació d'estructures metàl·liques de tancaments, el manteniment general i la neteja del taller, el manteniment i la reparació de tots els ferraments, la maquinària i els vehicles, l'organització del material per a les obres, etc.

Avaluació (indicador)

S'ha comptabilitzat poc més d'una trentena de jornals, encara que resulta difícil d'estimar, ja es realitza de manera contínua, però intermitentment i combinada amb altres tasques.



2. Gestió de l'ús públic



2.2. Atenció als visitants

Com es descriu a continuació, dins d'aquest apartat l'equip tècnic del PN porta endavant diferents tasques, de caràcter diari, relacionades amb aquest servei públic.



2. Gestió de l'ús públic



PROGRAMA D'ATENCIÓ ALS VISITANTS I SERVEI D'ATENCIÓ A USUARIS DEL TERRITORI

Objectius

Donar servei públic d'atenció al conjunt de visitants genèrics del PN.

Motivar la visita responsable a l'espai natural protegit.

Atendre les consultes o suggeriments en termes generals de la població, concebut i assumit com a servei públic d'enllaç amb l'administració.

Dinamitzar des del punt de vista de l'oferta i la demanda d'usos i activitats, l'àmbit d'influència socioeconòmica del PN.

Atendre les peticions de la població local, propietaris i usuaris en general, per a la realització de l'àmplia diversitat d'usos i aprofitaments duts a terme de manera regulada.

Descripció d'actuacions

Aquest apartat es compon efectivament de dos aspectes diferents: l'atenció al visitant pròpiament dita, i un servei d'atenció a usuaris. Aquest apartat se centra concretament en el primer aspecte. En general, el Centre d'Informació del Parc Natural de la Serra de Mariola, com a equipament, compleix la funció d'informar i de sensibilitzar al visitant sobre els valors naturals i culturals més ressenyables d'aquest ENP, l'oferta d'ús públic o altres qüestions, mitjançant la comunicació verbal, gràfica o escrita. El destinatari és qualsevol persona que hi acudisca (en horari d'atenció matinal de dilluns a diumenge) o es pose en contacte amb l'oficina per qualsevol dels mitjans habituals, amb qualsevol motivació. Igualment, el personal del PN realitza aquestes tasques durant el desenvolupament de les seues funcions fora del CI.



2. Gestió de l'ús públic



Avaluació (indicador)

En 2018 s'ha enregistrat un total de 13.449 visites informades [veure apartat d'afluència de visitants i resum estadístic per any natural i per tipologies].

AFLUÈNCIA DE VISITANTS: ESTADÍSTICA DE VISITES

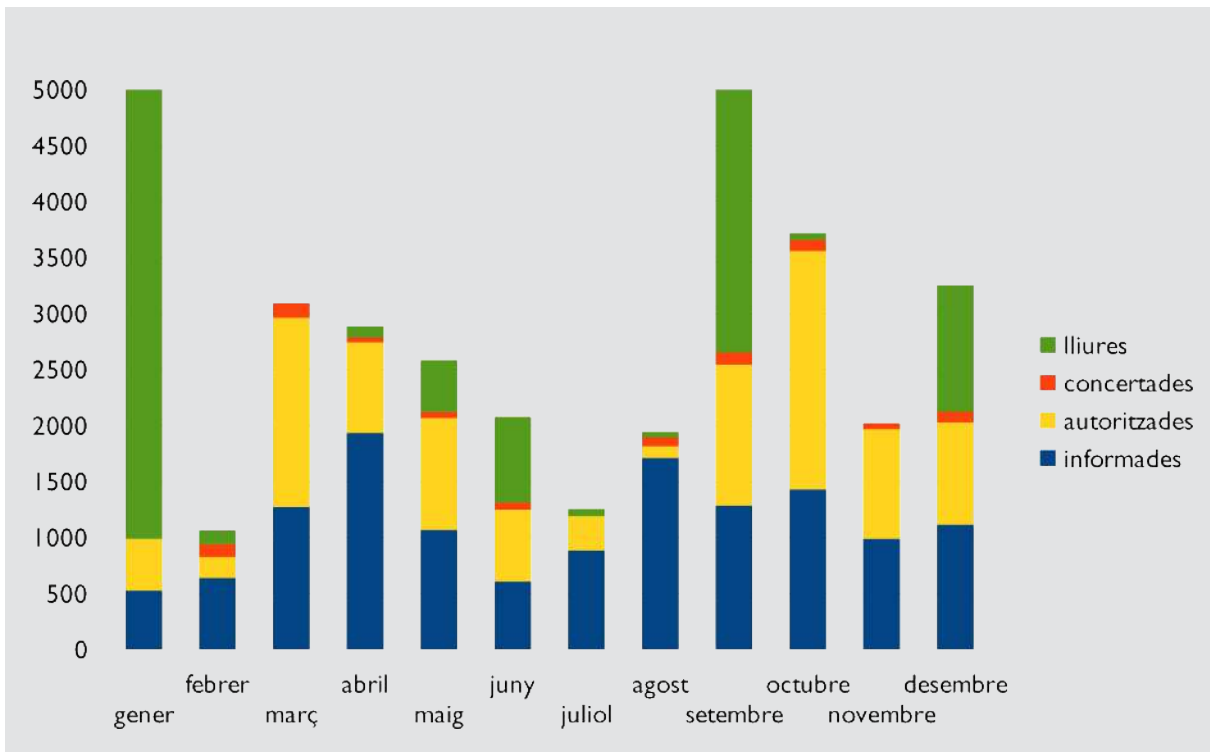
En 2018 s'ha enregistrat un total de 40.591 visitants, i sense el tipus de visites lliures o estimades, la xifra és de 24.784. Cal insistir que aquests corresponen exclusivament a les tipologies de visites que són controlades des de l'oficina del PN, i no s'inclouen altres dades com p. ex. d'allotjaments o equipaments privats, dades esbiaixades d'activitats d'empreses (que no n'informen el PN) o població resident. Aquestes tipologies preestablertes queden definides per les següents característiques:

- *Visita informada*: atesa directament des del CI del PN i pel personal del PN.
- *Visita concertada*: amb atenció exclusiva de l'equip del PN en la realització d'activitats dins dels diferents programes.
- *Visita autoritzada*: realitzada per grups amb qui el personal del PN manté un contacte, i visiten la serra de manera autoguiada o realitzen qualsevol activitat d'UP, i que n'informen el PN d'acord amb la normativa específica; en molts casos no se segueix el procediment establert, en aquest sentit el personal del PN realitza una important tasca de recerca i divulgativa.
- *Visita estimada lliure*: aquella recollida puntualment de manera no sistemàtica pel personal del PN per observació directa durant les seues tasques i que es consideren significatives. No s'inclouen visites estimades en sentit estricte per un càlcul o aproximació, sí que inclouen estimacions oficials municipals o dels organitzadors d'esdeveniments socioculturals autoritzats.

Com sempre és oportú recordar la dificultat de disposar d'un càlcul més real de les visites que acudeixen diàriament al PN, donada l'extensió i la seua complexitat a més de les limitacions dels recursos del servei, per això aquestes dades no poden considerar-se mai definitives.

A continuació s'expressen de manera gràfica les dades enregistrades en 2018:

2. Gestió de l'ús públic



Aquestes dades tornen a repetir la mateixa tendència, amb el mateix comportament ja habitual i similar als darrers anys amb les fluctuacions estacionals i per tipologia habituals que ha donat l'experiència del servei al CI del PN.

Cal reiterar en relació a les visites lliures reals, no com a estimació sensu stricto, que el registre de dades se centra principalment en romeries, trobades i altres esdeveniments similars, i novament crida l'atenció el mes de gener amb el «Campament Reial» al Preventori en la festa dels Reis Mags d'Alcoi.

Existeixen altres esdeveniments tradicionals de caràcter anual (festivitats, romeries...) dels quals no sempre es disposa de dades diguem oficials per ser de caràcter més espontani o no tindre un promotor concret.

I novament és important recalcar que el Centre d'Informació del Parc Natural de la Serra de Mariola rep un volum constant de visites que es veu augmentat a l'estiu i la resta de períodes assenyalats de festivitats (Setmana Santa) amb la motivació principalment de grups familiars dirigida a la realització de visites o eixides de lleure d'un dia, la qual cosa es relaciona majoritàriament amb els paratges de la capçalera del riu Vinalopó; tot açò determinat òbviament per la ubicació d'aquest paratge a l'extrem sud-occidental de la serra i lluny d'altres punts d'interès molt significatius.

2. Gestió de l'ús públic



GESTIÓ DELS SERVEIS I LES INSTAL·LACIONS PROPIS DEL CENTRE D'INFORMACIÓ

Objectius

Facilitar l'ús del principal equipament de recepció del PN.

Dinamitzar l'equipament com a punt de referència.

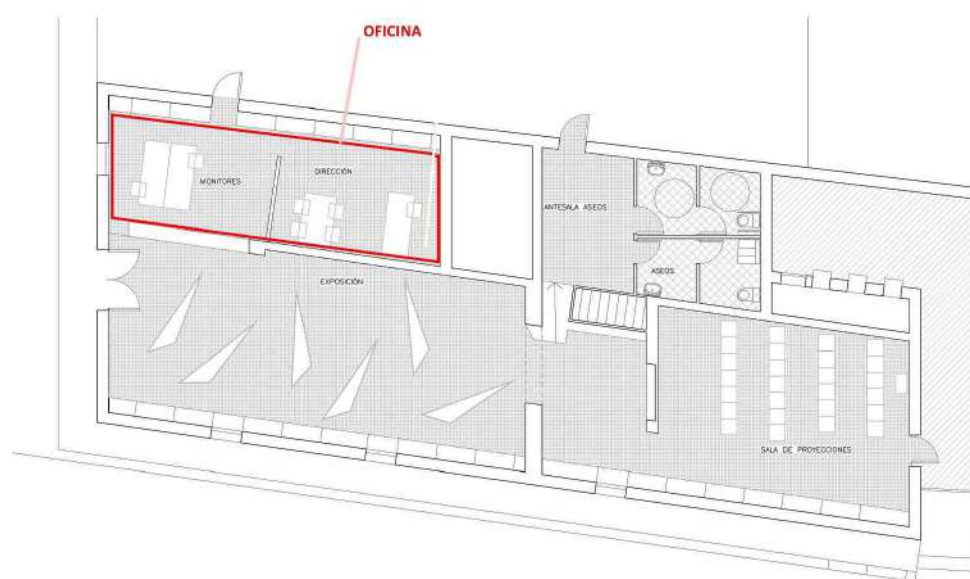
Actualitzar la informació sobre l'equipament a les plataformes digitals de comunicació i consulta més emprats actualment.

Descripció d'actuacions

El Centre d'informació del PN, ubicat al mas d'Ull de Canals, és el punt de referència destinat a complir els serveis de recepció, informació i interpretació per a la visita mitjançant l'oferta d'ús públic, i de promoció i desenvolupament d'activitats i serveis. La informació es facilita amb l'atenció personal i amb l'exposició permanent. També es gestiona la sala multiusos. El CI alberga l'oficina del PN, des d'on es realitzen les tasques administratives i de gestió, i els serveis d'atenció i assessorament..., destinats a altres ens, propietaris o a la població local.

Avaluació (indicador)

[Veure apartat d'afluència de visitants i resum estadístic per any natural i per tipologies].



2. Gestió de l'ús públic



COL·LABORACIÓ AMB LES OFICINES DE TURISME LOCALS (PIC ACREDITATS)

Objectius

Crear mecanismes estables en matèria d'intercanvi d'informació i procediments de treball entre les administracions ambientals i turístiques de la GVA a nivells locals.

Complementar els treballs de difusió d'activitats, campanyes i una altra informació d'utilitat per als visitants, enfocades a la interpretació del patrimoni i la sensibilització ambiental que es duen a terme en els diferents centres.

Millorar la informació que es facilita als visitants i turistes dels ENP, garantint que la informació que s'oferisca siga responsable i veraç, a través d'una coordinació contínua.

Descripció d'actuacions

Com s'ha repetit en successives memòries de gestió, les oficines de turisme de gestió municipal de les poblacions de l'àmbit d'influència socioeconòmica del PN, com és el cas d'Alcoi, Cocentaina, Muro, Agres, Bocairent i Banyeres, a més d'algunes altres, estan acreditades com a *punts d'informació col·laboradors* (PIC). Així existeix en major o menor mesura un contacte directe amb el personal tècnic municipal encarregat en matèria de turisme.

Avaluació (indicador)

En el període d'alguns anys es realitza una jornada informativa per tal d'actualitzar i intercanviar informació i objectius de gestió. Es pretén que aquesta mena de jornada es repetisca en un futur.

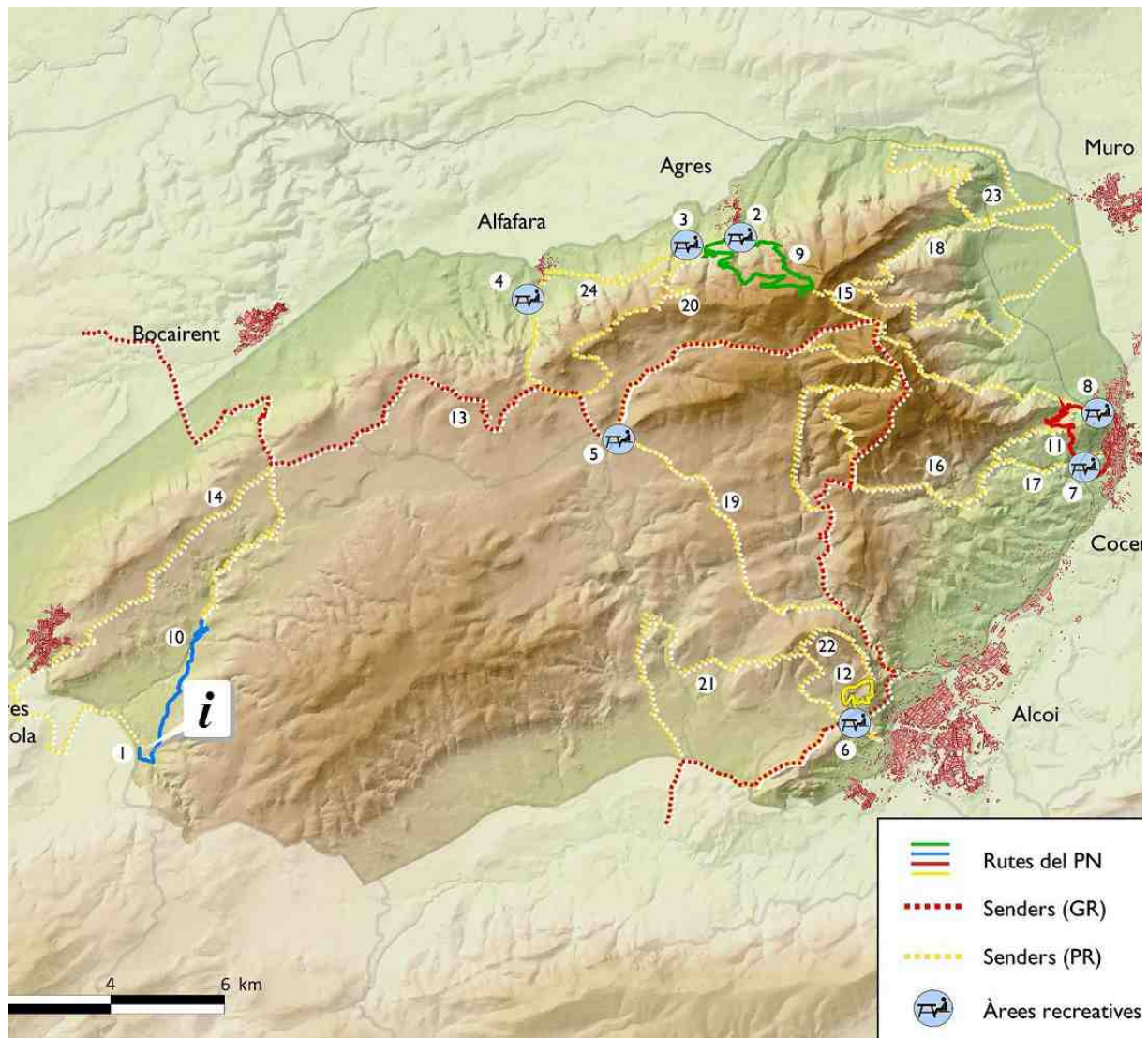


2. Gestió de l'ús públic



2.3. Regulació d'activitats

Aquest apartat esdevé una important part de la diversitat de tasques dutes a terme des de l'oficina del PN. L'esforç en la regulació de l'UP resulta fonamental en la gestió del PN, ja que està més que evidenciada la gran demanda social, que a Mariola ha tingut caràcter tradicional, i que en general ha experimentat un creixement molt evident en la darrera dècada. Per aquest motiu resulta necessari prendre les mesures oportunes de manera compatible amb la conservació dels valors naturals i culturals. Des del PN sempre s'ha tingut clar que aquest procés ha de comptar amb la implicació de diferents parts socials.



2. Gestió de l'ús públic



GESTIÓ DE LA REGULACIÓ DE MARXES AUTOGUIADES EN GRUPS ORGANITZATS

Objectius

Complir amb la normativa específica de l'espai natural protegit pel que fa a la realització de marxes en grups organitzats.

Difondre la importància de seguir aquesta regulació.

Aportar suggeriments per a intentar adequar-se a les motivacions dels organitzadors i aconseguir la satisfacció dels participants.

Adequar la compatibilitat entre diferents usos que coincidisquen en el temps i en l'espai, i amb la conservació del medi.

Descripció d'actuacions

El Parc Natural de la Serra de Mariola ha acumulat una llarga experiència en relació a l'aplicació d'una regulació de marxes autoguiades, i d'altres activitats d'ús públic que es poden englobar ací, en grups organitzats.

La pràctica dels procediments establerts són la principal font d'informació tant en l'apartat estadístic, com per a la correcta gestió dels equipaments, la seguretat dels usuaris, l'estimació de la compatibilitat amb altres usos o de les possibles afeccions derivades d'ells.

Es manté un contacte continu amb empreses locals, centres excursionistes i altres entitats semblants, en referència a la recepció de sol·licituds, el registre i el vistiplau de les activitats programades, prestant els serveis del PN per a qualsevol mena de dubte o suggeriment.

Paral·lelament es realitza una cerca de possibles activitats programades per tercers, amb la consegüent tasca divulgadora de la regulació pels motius ja expressats ací. Se sap sobradament que existeix un important volum d'activitat que queda fora d'aquesta supervisió, amb les dificultats que això suposa.

Avaluació (indicador)

En 2018 s'ha enregistrat un total de 10.485 en la tipologia de visites autoritzades [veure apartat d'afluència de visitants i resum estadístic per any natural i per tipologies].

Com també en altres anualitats anteriors, s'han efectuat més d'un centenar de comunicacions on s'han tramitat més de setanta notificacions de marxes autoguiades (a banda de les activitats que requereixen tràmit d'expedients d'autorització administrativa com puguin ser les proves de caràcter esportiu).

2. Gestió de l'ús públic



GESTIÓ DE LA REGULACIÓ DE L'ACCÉS AMB VEHICLE MOTORITZAT

Objectius

Complir amb la normativa específica de l'espai natural protegit i amb la normativa sectorial d'aplicació pel que fa a l'accés i circulació amb vehicle motoritzat particular.

Informar sobre aquesta regulació i la seua importància.

Gestionar els tancaments de la manera més efectiva possible.

Disposar els mecanismes o elements dissuasius que es consideren més oportuns.

Seguir el procediment administratiu establert de manera sistemàtica.

Realitzar el seguiment de possibles afeccions als accessos habituals regulats i de l'estat de les pistes.

Descripció d'actuacions

La regulació de l'accés amb vehicle motoritzat segueix sent una de les regulacions en què més insistència s'ha fet. Es realitza a partir de tancaments senyalitzats, amb plantats verticals, permeables per a vianants, ciclistes, ramats o genets. Es limita el pas de vehicles a tot aquell qui no dispose de drets de titularitat, usdefruit, servitud o autorització d'ús o aprofitament. S'ha continuat duent a terme el procediment formal que ja es va establir poc després de la declaració del parc natural per a aquest sistema de regulació, que mitjançant autoritzacions segons un condicionat, tracta de compatibilitzar aquesta regulació amb la possibilitat d'accés motoritzat particular per determinades vies principals a



2. Gestió de l'ús públic



alguns paratges d'interés, com principalment la pista de la MUP de l'Ombria de Mariola o la de la capçalera del riu Vinalopó, tot això concebut com un servei públic. Es considera fonamental, per al bon i responsable funcionament, la col·laboració dels titulars de terrenys i la dels cossos competents en vigilància i control, la qual cosa queda evidentment patent en el cas tan problemàtic de la capçalera del Vinalopó. Des del PN es divulga aquesta regulació per al seu ús responsable.

En relació a la pista de l'Ombria a Agres, d'accés a «les caves», cal recordar que l'Ajuntament d'Agres ha continuat en 2018 amb la iniciativa ja iniciada anteriorment, d'oferiment d'una sèrie de visites organitzades a la cava Gran amb vehicle motoritzat de transport de passatgers amb un nombre limitat de places, i que va programar novament tant a la primavera com a la tardor (abril-maig i novembre-desembre), en coordinació amb el PN i prèvia autorització amb un calendari preestablert.

Avaluació (indicador)

Seguint la mateixa dinàmica de les passades anualitats, en 2018 s'han redactat prop d'un centenar d'autoritzacions d'accés en vehicle a particulars, que corresponen a uns 700 visitants (n'inclou les sol·licituds particulars, les organitzades com el cas de l'Ajuntament d'Agres i algunes actualitzacions d'autoritzacions de propietaris). Aquestes visites particulars es comptabilitzen segons els ocupants i s'inclouen a l'apartat de 'visites autoritzades', amb la variació estacional òbvia segons el calendari d'obertura preestablert [veure apartat d'afluència de visitants i resum estadístic per any natural i per tipologies].



2. Gestió de l'ús públic



ACTUACIONS DE MILLORA DE LA REGULACIÓ ESPECÍFICA A LA CAPÇALERA DEL RIU VINALOPÓ

Objectius

Millorar el sistema de regulació en el cas de problemàtica específica a la capçalera del Vinalopó.

Descripció d'actuacions

El cas de la regulació a la capçalera del riu Vinalopó mereix una atenció a banda, per la problemàtica ja expressada abans i a les successives memòries de gestió, derivada de l'elevada pressió de l'ús públic i els nombrosos accessos en vehicle particular no autoritzats, amb les consegüents molèsties ocasionades i la implicació en termes de conservació i de seguretat davant riscos. És una llarga problemàtica de complicada resolució, per la qual cosa es considera necessària la major col·laboració dels titulars, a més de la imprescindible tasca de control i vigilància. En 2018 es va fer efectiu el conjunt d'accions dirigides a la dissuasió o a intensificar la regulació amb el nou tancament i senyalització d'accessos laterals i del secundari a un punt intermedi a la pista principal. Com a resultat, durant tot l'any s'ha realitzat un esforç considerable i s'han patit diferents situacions de danys premeditats sobre els tancaments, així les tasques de reparació s'han succeït al llarg de l'any, com s'expressarà més avant.

Avaluació (indicador)

Es té constància però no es disposa actualment de dades objectives sobre denúncies o accions de vigilància i control. El nombre d'autoritzacions en total de propietaris de terrenys emeses durant aquests anys s'estima al voltant d'unes noranta.



2. Gestió de l'ús públic



REGULACIÓ PER A LA REALITZACIÓ DE PROVES ESPORTIVES

Objectius

Establir de manera participada una regulació per a l'ordenació de la realització de proves esportives, en compliment de la normativa específica de l'ENP i sectorial aplicable, per a la millor consecució dels objectius de conservació del PN.

Descripció d'actuacions

Després de les accions realitzades en 2017 dirigides a la necessitat d'adoptar les mesures oportunes per reduir els impactes en consonància amb la normativa del parc pel que fa als grans esdeveniments esportius, carreres de muntanya o «trails», com es denominen ara popularment, en 2018 comencen a aplicar-se els criteris preestablerts per a l'autorització i la realització de proves esportives. En resum s'estableix una quota de proves ja reeditades, no autoritzant-se de noves, amb el criteri de zonificació i període, pel que es limiten les proves amb recorregut total o parcial per la *zona de protecció integral* durant el període comprés entre febrer i juliol, amb la intenció de consolidar els recorreguts de manera més permanent, amb una quota màxima de participants segons zones, amb una sèrie de recomanacions per als participants (a més de les recomanacions marcades per Europarc, com a document bàsic de bones pràctiques), la revisió i la comunicació de les possibles afeccions observades, la participació i la possibilitat de certificar formalment el compliment de totes les directrius.

Croquis dels traçats de les proves citades..



2. Gestió de l'ús públic



Avaluació (indicador)

Es considera l'aplicació d'aquests criteris com a molt satisfactòria, i en relació als indicadors, s'ha considerat el nombre màxim de participants per a cadascun dels esdeveniments esportius autoritzats, però només d'aquelles modalitats amb pas per l'àmbit territorial del PN. Així, dins del calendari preestablert en la reunió realitzada a finals de 2017, i amb les diferents modalitats de la «Pujada a la Peña del Frare», el «Trail Tots-Sants», la «Blasca Trail», el «Trail Solidari», la «Pujada al Montcabrer» i el «Trail Bocairant» (el «Trail les Caves» sembla que no es va dur endavant per decisió de l'organització), la xifra resultant és de 3.700 participants. La participació real a partir de la informació disponible al públic, de cada esdeveniment esportiu, es troben registrades dins de la tipologia de 'visites autoritzades' [veure apartat d'afluència de visitants i resum estadístic per any natural i per tipologies].

En relació al seguiment postcarreres, cal dir que en general l'avaluació es considera també satisfactòria. Cal dir, que a banda des del Parc Natural es realitza un esforç en la informació sobre altres esdeveniments esportius, diguem-ne espontanis, no controlats o no informats, per a la consecució dels objectius i en compliment de la normativa.

En conseqüència a aquest apartat cal esmentar també, que altres esdeveniments esportius no citats (trail i btt) han centrat el seu recorregut en zones perifèriques i externes a l'àmbit d'afecció del PN. Es té constància d'una prova esportiva al darrer cap de setmana de juliol dins de les «24 Hores Esportives» de Banyeres, i al novembre, a més, la celebració d'un Duatló Escolar a Banyeres de Mariola des del poliesportiu, cites que no han sigut contemplades a l'estadística global de visites per no disposar de les dades en el seu moment.

Martes, 25 de septiembre de 2018 25 **el nostre ESPORT**



redores a punto de llegar a meta.

ALCERMA

JA AL MONTCABRER

artí asalta el mili Sellés



ria masculina.



Una vista aerea del correr de los participantes.



ia femenina.



Momentos antes de darse la salida a la carrera.

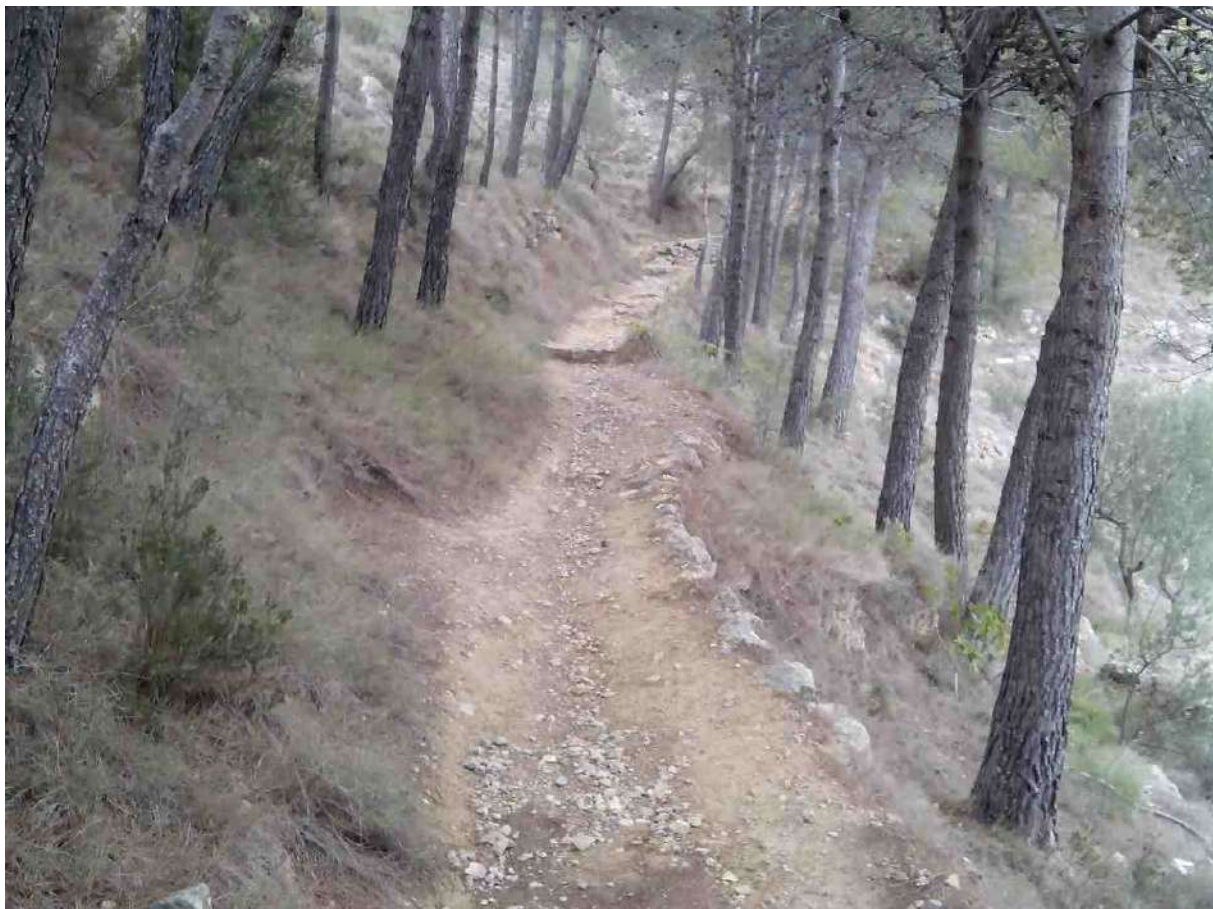
ulina , tercera Noelia Rubio con 1h 07'40" y tercera Ana Belén García con 1h 10'26". Cuarta Inma Martínez 1:12:10, quinta Lourdes Gallego 1:12:23, sexta Encarni Amarós 1:14:09, séptima Rosa Roselló 1:14:22, octava Marilena Francisco 1:14:41, novena Eva Serrano 1:16:28 y 10 Maria Silvestre 1:18:29. En la categoría juvenil masculina, primero Abderrahim Hanzaze con 47'00, segundo finalizó Jairo Laguna con 1h 03'57" y el tercer puesto era para Arnau Mora con 1h 04'10. Cuarto se clasificó Martín Cantó 1:08:03 y quinto Jorge Gisbert 1:08:37, mientras que la categoría femenina era ganada por Eva Sierras con 1h 10:26. El próximo año se celebra la vigésima edición como carrera de montaña más veterana de la Comunidad y para la ocasión el Centre Excursionista Alcoi, como entidad organizadora, prepara novedades para celebrar esta efeméride.

2. Gestió de l'ús públic



2.4. Correcció d'impactes i seguretat de l'usuari

Ambdós conceptes, l'aparició d'impactes sobre el medi derivats de l'activitat de l'ús públic, i la millora de la seguretat dels usuaris davant riscos, en la majoria dels casos estan íntimament lligats i poden tindre una relació causa-efecte directa ben patent. Es pot extraure clarament aquesta observació per exemple de l'apartat de regulació d'activitats, on la gran part de les mesures adoptades tenen un component enllaçat amb la gestió per a la conservació però també, en igual mesura, destinat a la seguretat dels usuaris davant diferents riscos, i també òbviament en l'aspecte del manteniment dels equipaments (rutes i àrees recreatives, eliminació d'obstacles, pedres, arbres, i restauració de passos, passos d'aigua). Així, moltes de les accions van realitzant-se al llarg del temps, destinades a la correcció d'impactes i/o a la millora de la seguretat (correcció de processos erosius, eliminació de travesses, col·locació d'elements dissuasius, baranes, eliminació de residus...), a més de la tasca informativa sobre hàbits correctes o bones pràctiques, la realització de suggeriments per a la visita, o la informació d'alertes per fenòmens meteorològics o altres.



2. Gestió de l'ús públic



REPARACIÓ I MANTENIMENT DE TANCAMENTS I PASSOS A CAMINS I PISTES PRINCIPALS

Objectius

Assegurar l'estat de les estructures existents a les vies de comunicació com a seguretat dels usuaris en general i per al trànsit de mitjans de vigilància i emergències.

Descripció d'actuacions

El PN disposa d'un important conjunt de tancaments; a banda des del PN es col·labora directament amb propietaris o ajuntaments que aporten els materials per a la construcció de tancaments particulars a vies d'interés per a la gestió, la prevenció i la seguretat. Com s'ha citat anteriorment, es pot destacar aquest punt, ja que en determinats moments de l'any s'han patit desperfectes reiterats (la Borrera, Sotarroni, Agres, font del Cirer...), la majoria presumiblement de manera intencionada. Els treballs generalment han consistit en la reparació de mollons de pedra laterals, de soldadures de plantilles a terra, de plantats, de pals de delimitació i de senyals, la reposició de cadenats i de passadors, etc. S'ha adquirit molta experiència en la construcció i en general s'ha millorat molt l'estructura dels elements que componen els tancaments.

En altre ordre de coses, es va procedir al tancament mitjançant un enreixat de l'espai immediat d'accés lateral al conjunt del molí de Dalt i el molí de Baix (o més conegut com la fàbrica de Blanes), i al paredat d'algun forat a la façana, a requisit de l'Ajuntament de Bocairent, per motius de seguretat davant el risc de ruïna i possibles desprendiments de part de l'edifici.

Avaluació (indicador)

Aquests treballs, concretament de reparació de tancaments, ocupen molta part del temps. S'han realitzat alhora d'altres tasques similars, per la qual cosa resulta complex estimar la despesa de jornals, que es pot trobar al voltant d'uns 30.



2. Gestió de l'ús públic



ELIMINACIÓ DE LES TORRES MÉS ELEVADES DE L'ANTIGA LÍNIA AL MONTCABRER DE LA CHJ

Objectius

Eliminar l'impacte visual i paisatgístic, i els possibles danys que es puguen causar, a un dels indrets més emblemàtics del PN.

Satisfer una reiterada petició per part de successius representants de diferents col·lectius de la Junta Rectora.

Iniciar l'actuació per a posteriorment motivar l'eliminació total de les restes de la línia (restes de torres i cablejat existent).

Descripció d'actuacions

Cap a 2010 es redacta un projecte per a la seua eliminació per part de l'organisme titular (CHJ); per a la seua elaboració el PN va prestar tot el suport, es van georeferenciar i fotografiar totes les torres i es van categoritzar dels possibles accessos. Aquest projecte no es va executar, per la qual cosa des del PN es va plantejar l'opció realitzar una actuació amb els mitjans propis, i d'aquesta manera, amb el vistiplau de la CHJ es va procedir ja a finals d'any, a l'actuació sobre les 10 torres més elevades, de les quals 3 de l'entorn del mas de Llopis van ser completament retirades i les 7 restants van ser tombades, per a la qual cosa es va demanar una cessió temporal de material al parc comarcal de Bombers de la Muntanya.

Avaluació (indicador)

Es considera aquesta primera actuació com una fase inicial d'aquesta iniciativa, que caldrà avaluar més endavant.



3. Gestió de les relacions amb l'entorn social



3. Relacions amb l'entorn social



3.1. Activitats de promoció, interpretació del patrimoni i educació ambiental

Cal dir que la interpretació del patrimoni és l'acció de comunicació de caràcter creatiu, entès com l'art de revelar el significat i importància del llegat natural i històric al públic que visita un espai natural protegit, perquè ho gaudisca, ho aprecie i contribuïska a la seua conservació (*Conceptos de uso público en los espacios naturales protegidos - manual 01*, Europarc-España, 2005). A més, l'educació ambiental és el procés permanent i planificat d'accions destinades a la resolució dels problemes socioambientals que es produeixen en els espais naturals protegits mitjançant la millora de la comprensió, l'anàlisi crítica, l'aprenentatge de coneixements i destreses, la sensibilització i la presa d'accions (*Manual 01*, Europarc-España, 2005).



3. Relacions amb l'entorn social



ACTIVITATS DE CAMPANYES DE PROMOCIÓ DE LA XARXA, DEL PN I ACTIVITATS CONCERTADES

Objectius

Donar a conèixer i fer valdre els valors naturals i culturals dels espais naturals protegits.

Divulgar les actuacions de gestió per a la conservació portades a terme des del PN, especialment entre la població local.

Fomentar actituds respectuoses amb la conservació dels espais, i sensibilitzar sobre diferents problemàtiques relacionades amb l'entorn.

Descripció d'actuacions

Es poden distingir diferents apartats o projectes. D'una banda estan les activitats dins de les campanyes de la xarxa de parcs naturals. Es basa en la realització d'activitats de promoció, divulgació i sensibilització, destinades i obertes al públic en general, i dins d'una sèrie de campanyes temàtiques programades en el conjunt de la xarxa de parcs naturals. Igualment es tracta d'activitats de divulgació i sensibilització destinades al públic en general, programades des del PN puntualment en funció de l'oportunitat que s'estime (ja que normalment implica el tancament del CI), la disponibilitat del personal, la temàtica d'interès... D'altra banda estan les anomenades visites concertades amb grups organitzats, principalment escolars, a tots els nivells de l'educació formal, però també d'altres estaments educatius, associacions sense ànim de lucre, etc., i basades principalment en itineraris interpretatius estàndard però adaptat als objectius de cada grup.

Per il·lustrar les activitats de promoció anunciades, amb resultat de gran acceptació cal citar al gener el popular Dia de l'Arbre; al febrer una nova experiència, es va voler estendre aquesta programació als paisatges protegits de la unitat de gestió Mariola-Font Roja, en aquest cas al del Serpis, amb una visita a l'Albufera de Gaianes amb un gran èxit de participació; el Dia Mundial de l'Aigua va tornar a tindre com a protagonista la capçalera del riu



3. Relacions amb l'entorn social



Vinalopó, també amb les famílies com a principal destinatari; a finals de març li va pertocar al Parc Natural de la Serra de Mariola desenvolupar el projecte de la xarxa de parcs «Aliats amb el xiulet», que persegueix donar a conèixer alguns dels *aliats* que col·laboren, i des de Mariola es va voler donar rellevància a les entitats que realitzen una gestió participada del territori; la commemoració del Dia Europeu dels Parcs enguany va portar per lema «el patrimoni cultural: també a la natura!», i es va organitzar una visita al jaciment arqueològic del Castellars d'Alcoi amb la col·laboració del Museu Arqueològic Municipal; per al Dia Mundial del Medi Ambient, al voltant de la problemàtica dels plàstics, es va comptar amb l'exposició «Aus de Mariola: amb pinzell i obturador», realitzada pels ajuntaments del parc amb la col·laboració de la Fundació Victoria Laporta, i acompanyada per una projecció per a l'ocasió sobre l'ús i els efectes dels plàstics sobre les aus i els seus hàbitats; a l'estiu va tindre protagonisme la *bimil·lenària llegenda de Mariola*, amb la presentació d'unes publicacions infantils; durant el mes d'octubre es va dinamitzar al CI del PN l'exposició itinerant «Stop al foc», realitzada dins de la campanya de comunicació dirigida a la població general per a alertar del risc d'incendis; amb el concepte de 'consum responsable' es va voler donar més visibilitat a la *marca parcs*, amb la «Mel de Bocairent», i divulgar el món de les abelles el seu paper fonamental.

Avaluació (indicador)

Les visites registrades en aquest apartat en la tipologia de 'visites concertades' són 850 [veure apartat *d'afluència de visitants*]. En relació a les dades sobre inscripcions a les activitats de promoció cal dir que una de les activitats va ser ajornada per l'oratge (amb les places completes i llista d'espera) i dues anul·lades per no arribar al nombre mínim d'inscripcions considerat. En general, a la resta d'activitats es va gairebé completar el límit de places preestablert.



3. Relacions amb l'entorn social



3.2. Comunicació i divulgació

El programa de comunicació i divulgació aglutina algunes tasques que pretenen difondre la informació generada de manera comprensible, objectiva i actualitzada, incloent-hi conceptes ecològics, geogràfics, culturals o econòmics, també sobre els usos, les oportunitats o les restriccions, així com les actuacions d'interès que es duen a terme, per a promoure actituds cooperatives amb la gestió de l'espai. Es pretén que l'usuari del PN dispose d'accés a la informació mitjançant diferents canals de difusió, a més dels equipaments d'atenció ja descrits.



3. Relacions amb l'entorn social



PARTICIPACIÓ ACTIVA EN LES V JORNADES D'EDUCACIÓ AMBIENTAL

Objectius

Reunir els i les professionals i resta de persones interessades al voltant de l'EA (educadors, tècnics, professors, investigadors, estudiants, etc.) per a reflexionar sobre el paper de l'EA en la promoció d'una ciutadania conscient i activa per a la transformació del model social cap a la sostenibilitat.

Descripció d'actuacions

Com a acció singular s'assenyala aquest esdeveniment, que va tindre lloc entre el 27 i el 29 de setembre, al centre d'innovació Las Naves de la ciutat de València. Les V Jornades d'Educació Ambiental de la CV, organitzades pel Centre d'Educació Ambiental de la CV, adscrit a la DG de Prevenció d'Incendis Forestals, van dur per títol «Motivant canvis en les persones del s. XXI per a avançar en la sostenibilitat».

El Parc Natural de la Serra de Mariola va tindre una participació activa en les jornades, i més concretament amb ponències a les taules de diàleg «El paper de l'educació ambiental en la gestió de conflictes en espais naturals», per part d'un membre de l'equip tècnic, i «Estratègies de comunicació i educació ambiental davant el canvi climàtic», per part del director conservador.

Avaluació (indicador)

Aquestes taules de diàleg van comptar amb una elevada assistència de públic, per la qual cosa es destaca l'interés de la temàtica tractada. L'edició anterior de les jornades es va celebrar en 2009.



3. Relacions amb l'entorn social



MANTENIMENT I IMPULS DEL LLOC WEB OFICIAL DEL PN I PRESENCIA A XARXES SOCIALS

Objectius

Fomentar l'ús del web oficial per a la consulta de l'oferta de l'ús públic.

Utilitzar el web com a plataforma dels procediments de sol·licitud en els sistemes de regulació d'activitats.

Fer servir el web oficial com mitjà principal de divulgació de notícies.

Donar visibilitat al PN a les xarxes socials.

Aprofitar els mitjans digitals per a divulgar els valors del PN i la importància de la seua conservació.

Descripció d'actuacions

El lloc web oficial del Parc Natural de la Serra de Mariola (www.parquesnaturales.gva.es/va/web/pn-serra-de-mariola), és un ferrament essencial per a la divulgació en tots els seus vessants. Juga un paper molt important especialment en la difusió d'activitats i notícies, a més de la divulgació dels valors, de l'oferta d'equipaments d'ús públic o de publicacions com els butlletins trimestrals, com s'explicarà més endavant. També per a la gestió en determinats procediments (p. ex. el servei de trituració de restes agrícoles o els formularis de sol·licituds d'autorització en concepte d'ús públic) i la divulgació d'aspectes d'interés (p. ex. la revisió dels plans de prevenció d'incendis, la disponibilitat d'aplicacions cartogràfiques o els aspectes relacionats amb la marca *parcs naturals*). La incorporació o actualització de continguts és una de les tasques dutes a terme des del parc.

En 2018 s'ha iniciat una proposta per a l'habilitació d'un apartat amb continguts de temàtica envers l'accessibilitat a l'espai natural, pel moment en fase de prova. També s'ha realitzat una revisió detallada relativa als senders homologats dins de l'àmbit territorial dels parcs naturals.

El PN també compta amb una plana pròpia a Facebook (www.facebook.com/pnserrademariola) des d'on es dona també difusió a les activitats. A més, la xarxa de parcs naturals en conjunt compta amb altres xarxes socials com Twitter (@GVAParcs), dinamitzada de manera centralitzada amb les aportacions dels diferents equips tècnics de la xarxa d'espais naturals protegits (en el cas de Mariola etiquetades les publicacions com a #PNSerraMariola). De vegades s'han fet servir les xarxes socials dins d'una campanya, diguem digital i programada, de promoció d'accions i valors dels parcs (p. ex. amb la temàtica de la protecció de la natura i els seus protagonistes).

Avaluació (indicador)

A partir de les dades extretes de Google Analytics, en 2018, al web del PN hi ha hagut 15.822 sessions, de durada mitjana de 2 minuts i escaig, 12.149 usuaris i 59.085 visites a planes, amb una

3. Relacions amb l'entorn social



mitjana de 3,73 planes per sessió; el 64,54% corresponen a noves sessions. Les dades de procedència de les sessions no es consideren ressenyables, ja que depenen de la ubicació dels servidors. Representen aquests uns valors similars als de l'any anterior, si bé amb un lleuger augment. Quant al web general de *parcs naturals*, en 2018 hi ha hagut 377.875 sessions, de durada mitjana de vora 3 minuts, 263.341 usuaris i 1.675.369 visites a planes, amb una mitjana de més de 4 planes per sessió.

Quant a les subscripcions a la llista de distribució de notícies del web específic de Mariola, hi ha hagut un nou i considerable increment. En el moment de la redacció d'aquest document el nombre de subscriptors era de 449.

Quant al compte de Facebook propi del PN, compta en el moment de la redacció d'aquest document amb 1.932 'm'agrada' i 1.960 'seguidors'.

En el cas del compte de Twitter de la xarxa de parcs, amb l'etiqueta corresponent al PN de la Serra de Mariola, s'han anat publicant diferents missatges periòdicament (39 missatges, 75.078 impressions, 2.388 interaccions, 262 retuits, 608 'm'agrada'...).

3. Relacions amb l'entorn social



COL·LABORACIÓ AMB ALTRES ENTITATS I CERCA DE CONTINGUTS D'ALTRES WEBS

Objectius

Col·laborar amb altres entitats oferint el coneixement intern per a la revisió de continguts de manera que s'adeqüen als objectius i els criteris de la gestió per a la conservació del PN.

Revisar periòdicament el contingut d'altres webs, oficials i no oficials, per tal d'informar adequadament d'allò que no resulte compatible amb els objectius i els criteris de la gestió per a la conservació del PN.

Descripció d'actuacions

En 2018 s'ha realitzat un treball específic de revisió dels continguts sobre recursos i equipaments d'ús públic del web de l'Associació Turística Serra Mariola, a sol·licitud d'aquesta entitat i en concepte de col·laboració.

S'ha continuat amb una tasca de cerca d'informació relativa al PN a altres webs d'entitats o particulars, oficials o no oficials, per a la realització de suggeriments de correcció o millora d'informació que poguera considerar-se incorrecta o inadequada.

Avaluació (indicador)

El volum d'informació disponible a Internet, especialment d'allò que no té cap supervisió oficial, complica molt la consecució dels objectius.

Google
parc natural de la serra de mariola

Aproximadament 113.000 resultats (0,42 segons)

Parc Natural Serra de Mariola - Generalitat Valenciana
www.parquesnaturales.gva.es › web › pn-serra-de-mariola
AVIS: CLAUSURA DE PAELLERS: Els paellers d'ús públic de l'àrea del Frevertori, queden clausurats d'acord amb la normativa per motius tècnics i de ...

La Serra Mariola | Turismo Bocairent
https://www.bocairent.org › la-serra-mariola
Un parc natural molt ric en flora i fauna. Amb nombrosos vestigis de l'aprofitament de les matèries primeres. La serra de Mariola va ser declarada Parque ...

PARQUE NATURAL DE LA SIERRA DE MARIOLA.
https://www.valenciaturismo.org › parquenatural › Tradueix aquesta pàgina
Centro de Interpretación del Parc Natural de la Serra de Mariola Mas d'Ull de Canals, ctra. Alcoi - Banyeres de Mariola, km 17,5 Apartado postal 157 03450 ...

Imatges sobre parc natural de la serra de mariola

Serra de Mariola
Lloc web Indicacions Desa
4,7 ★★★★★ 2.985 ressenyes de Google
Serratada a Espanya

La serra de Mariola és una serralada d'orientació bàsica, situada entre les comarques de l'Alcoià, el Comtat i la Vall d'Albaida. Constitueix un dels territoris valencians en els quals es concentren en major mesura valors mediambientals, paisatgístics i socioculturals d'especial rellevància. Viquipèdia

3. Relacions amb l'entorn social



ELABORACIÓ I DIFUSIÓ DEL BUTLLETÍ TRIMESTRAL DEL PN

Objectius

Transferir el coneixement sobre els valors que van motivar la protecció de la serra de Mariola i la declaració del PN a la població i informar sobre la importància de la conservació dels seus recursos.

Crear una altra via de comunicació amb la societat per a conèixer tant els treballs que estan duent-se al Parc Natural de la Serra de Mariola, per part del seu personal, com les accions de gestió per a la conservació de l'espai natural protegit, o altres notícies o esdeveniments d'interés.

Motivar la participació envers la divulgació de l'espai natural amb els ens locals.

Descripció d'actuacions

Impulsat des del Servei de Gestió d'Espais Naturals Protegits a tota la xarxa, en 2018 s'inicia l'elaboració d'aquest nou butlletí amb el títol «... a les fontetes», de periodicitat trimestral, i amb difusió pels mitjans digitals a l'abast descrits anteriorment, que pretén crear una altra via de comunicació amb la societat, sobre els treballs que estan duent-se a terme com de les accions de gestió, però també per a tractar algun tema d'actualitat o destacar algun dels seus. En definitiva tot allò que puga resultar d'interés en relació al PN. L'equip tècnic del PN s'encarrega de la redacció, l'elaboració i la maquetació del butlletí. Aquesta publicació reserva un espai d'opinió, tal vegada més institucionals, i des d'un principi es va pensar a anar fer partícips a diferents representants d'entitats implicades directament en el PN, amb la qual cosa amb un primer text del president de la Junta Rectora, un segon de la direcció del PN, es va iniciar la participació de cadascun dels ajuntaments, amb la idea de seguir amb aquesta estructura en les següents anualitats i anar estenent la invitació a altres agents. Es pot dir que la temàtica divulgativa, en termes generals presenta un marcat caire estacional... Els documents digitals publicats es troben disponibles a:

www.parquesnaturales.gva.es/va/web/pn-serra-de-mariola/boletines-trimestrales.

Avaluació (indicador)

De moment no es pot disposar de dades de visites o descàrregues a l'apartat corresponent del lloc web, la difusió també es realitza mitjançant les aplicacions més populars de missatgeria instantània i multimèdia.



3. Relacions amb l'entorn social



COL·LABORACIÓ AMB PUBLICACIONS, MITJANS DE COMUNICACIÓ I DOSSIER DE PREMSA

Objectius

Donar suport a publicacions de tercers, periòdiques o singulars, i oferir la possibilitat de col·laboració en la revisió de continguts.

Donar visibilitat a aquelles qüestions concretes més ressenyables del Parc Natural als mitjans de comunicació principalment locals i comarcals.

Arreplegar un dossier de premsa com a font d'informació cronològica en arxiu.

Descripció d'actuacions

En aquest apartat es poden distingir tres aspectes, d'una banda la participació en publicacions de diferent tipologia de tercers (escrites, gràfiques o audiovisuals, digitals o en paper), d'altra la relació amb els mitjans de comunicació amb difusió de notícies o notes de premsa, i per extensió l'elaboració d'un dossier de premsa amb tot el que és ressenyable per al PN que es troba als mitjans de comunicació, principalment digitals al llarg de l'any.

Quant al primer aspecte, en 2018 des del PN s'ha participat en la producció d'alguns programes de *Samaruc Digital* per a À Punt. Una vegada més, es va col·laborar amb l'Associació Cultural Font Bona de Banyeres amb la redacció de l'article «Algunes dades, aportacions i curiositats al voltant de la toponímia de la serra de Mariola», per al número 13 de la seua revista *Bigneres*.

En el segon aspecte, el PN ha col·laborat en major o menor mesura amb diferents mitjans, com Adarve Producciones, empresa encarregada per a la filmació de diferents recursos turístics per al banc audiovisual d'imatges de l'Agència Valenciana de Turisme; també es pot citar el programa *Cuineres i cuiners* i un programa (realitzat per Voramar Films per a À Punt) sobre el sender GR-7, en relació a la premsa escrita i digital cal destacar el reportatge «Carreteras como versos» publicat a diferents mitjans, també el PN ha tingut espai al programa *Terra viva, Qui és qui, La música dels telers* o *Esperant el tren Xàtiva-Alcoi* d'À Punt, a RNE 5, i especialment als mitjans de comunicació locals, de vegades amb la participació directa de la direcció o el personal del PN (*Clar i ras* de TVA, premsa digital o Ràdio Alcoi-SER). Es pot citar també l'aparició del PN al programa *España Directo* de TVE. El dossier de premsa, d'àmbit intern, es recull contínuament amb informació d'interés per a la gestió.

Avaluació (indicador)

El PN ofereix la col·laboració dins de les seues possibilitats, tot i que és molt difícil valorar el grau de participació en aquests mitjans. Es pot afegir que l'engegada de la nova televisió pública valenciana va donar peu a la creació de diferents produccions per a la realització de nous programes i la seua posterior emissió.

3. Relacions amb l'entorn social



PROCEDIMENTS DE RESOLUCIÓ DE PETICIONS, CONSULTES I INCIDÈNCIES

Objectius

Crear un procediment efectiu per a la resolució de peticions o consultes d'acord amb les competències pròpies i amb la mesura dels recursos disponibles.

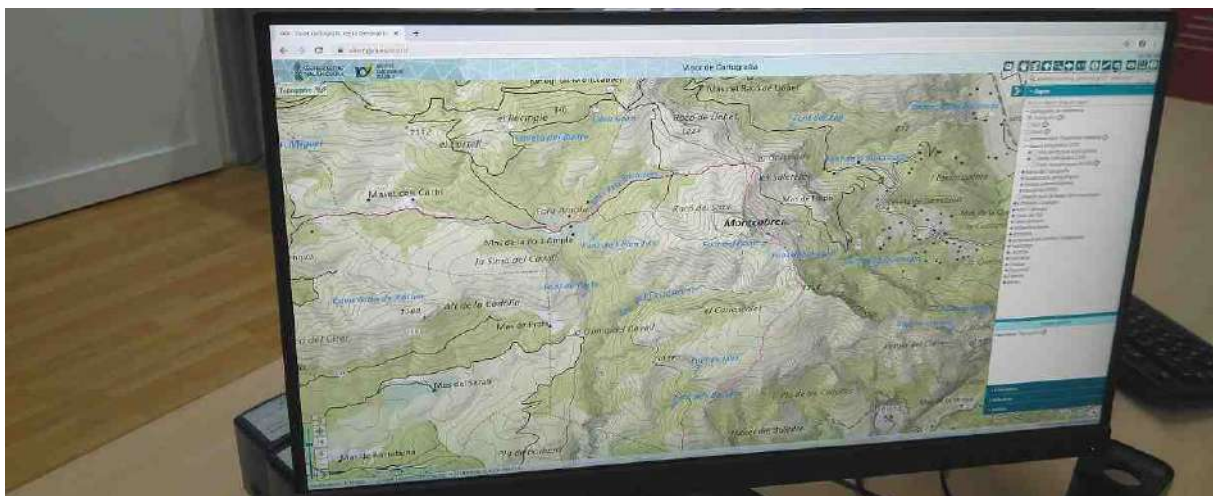
Assumir aquest servei públic com a ferramenta de gestió d'activitats, usos i aprofitaments, amb els criteris establerts de gestió per a la conservació.

Descripció d'actuacions

La resolució de consultes es concep com un servei bàsic i fonamental per a la satisfacció d'usuaris o d'agents socials, mitjançant l'atenció directa, la bústia de la web, o principalment el contacte telefònic i el correu electrònic. La diversitat d'assumptes és molt elevada: des de la regulació i procediments relacionats amb l'ús públic i els equipaments (accessos, zones d'acampada, vehicles, btt...), com altres usos o aprofitaments (ús del foc, vols de dron, arrebrega de bolets, aprofitament de llenya...), incidents o infraccions, serveis oferits o fins i tot la tramitació d'expedients administratius, per citar alguns pocs exemples.

Avaluació (indicador)

No es compta amb dades estadístiques objectives sobre recepció i resolució de consultes, però es realitza de manera continuada i es pot afirmar que efectivament aquest punt conforma una tasca en la pràctica de caràcter diari.

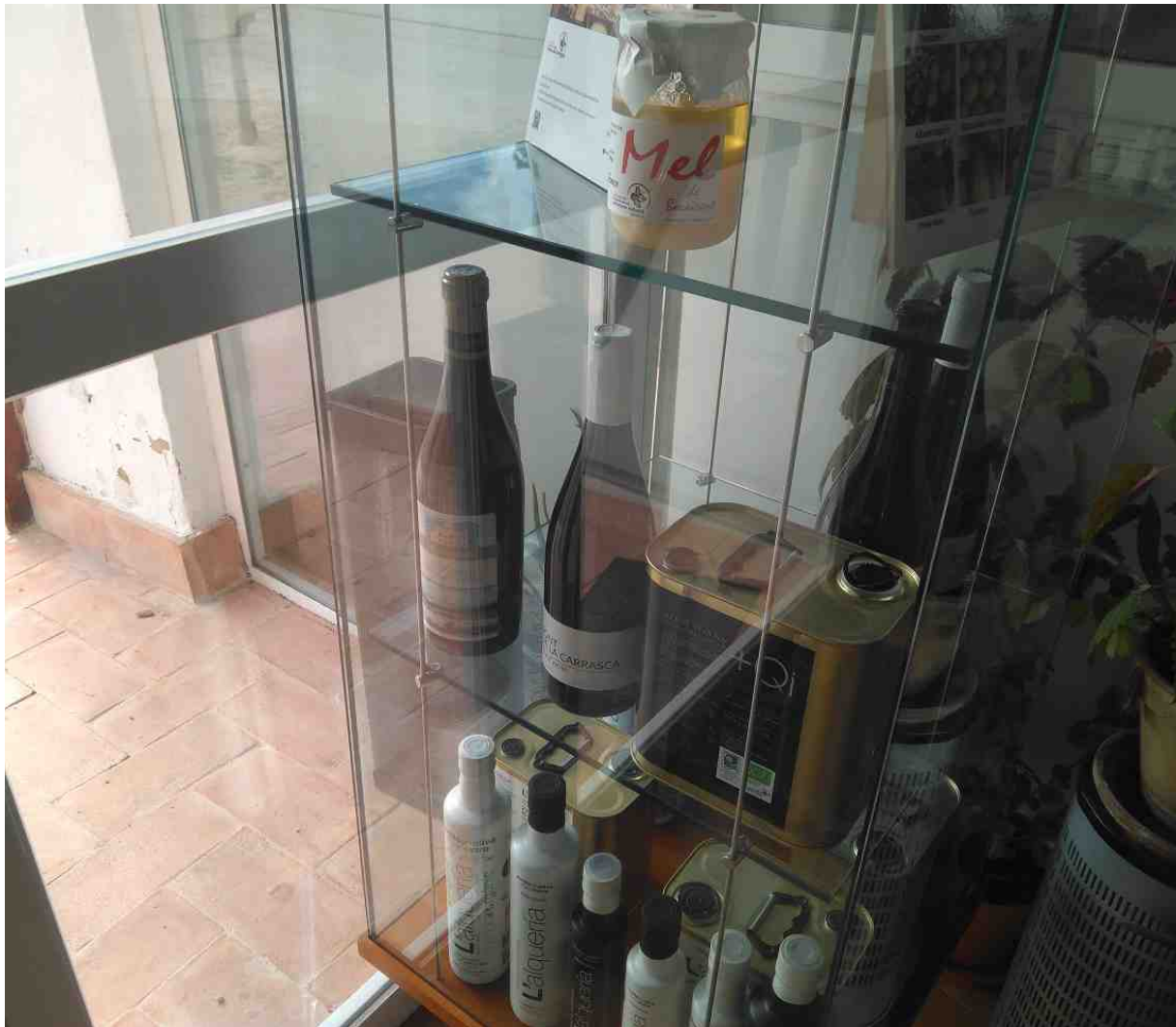


3. Relacions amb l'entorn social



3.3. Marca *Parcs Naturals*

És un distintiu que concedeix la Direcció General competent en espais naturals protegits a productes naturals, artesans i activitats de turisme de la natura obtinguts, elaborats i prestats dins de l'àrea d'influència socioeconòmica d'aquests espais, per a dinamitzar el desenvolupament sostenible en les poblacions d'aquests, amb un patrimoni ric i variat, identificant els productes i els serveis certificats amb allò autèntic, sa, natural, i reforçant la implicació amb el medi ambient. Es vol reivindicar la qualitat dels productes i els serveis locals, i destacar el seu compromís amb l'espai natural en què s'obtenen, es produeixen i es presten. Es divideix en tres categories, producte natural, producte artesà i turisme de la natura amb una sèrie de requisits.



3. Relacions amb l'entorn social



SUPORT A LES EMPRESES DE PRODUCTES I SERVEIS CERTIFICATS DE LA MARCA

Objectius

Donar visibilitat als productes i els serveis d'empreses certificats per la marca al PN amb els mitjans de difusió habituals del CI del PN.

Respectar el compromís de divulgació d'activitats de contactes de les empreses de productes i serveis certificats.

Supervisar el compliment dels requisits de certificació respecte al compromís amb la conservació de l'espai natural protegit.

Descripció d'actuacions

Des de la coordinació d'aquest projecte en l'àmbit de la xarxa de parcs, en 2018 s'ha continuat amb la mateixa dinàmica de tots els anys, amb més de 120 empreses a finals d'any (majoritàriament de producte natural o de turisme de natura).

Avaluació (indicador)

Al PN de la Serra de Mariola es continua amb la certificació de productes i serveis de 8 empreses: +Qi i Hotel Vila de Muro com a allotjaments, Arrels gestió i promoció del medi com a empresa d'educació ambiental, l'oli d'Almazara L'Alqueria, el vi de Guilella Agrícola, la Mel de Bocairent i les fruites i verdures de Sanz Hermanos com a productes naturals, i TotGlobo com a empresa de turisme actiu.

MAS Qi
THE ENERGY HOUSE

HOTEL
VILA DE MURO

arrels
gestió i promoció del medi

Almazara'LaAlquería

guilella
AGRÍCOLA

Mel
de Bocairent

Frutas y
Verduras
SANZ
HERMANOS

TOTGLOBO
.com



3. Relacions amb l'entorn social



3.4. Activitats de voluntariat

A banda dels grups de voluntaris habituals que realitzen la seua tasca en l'àmbit de la vigilància i la prevenció d'incendis forestals, s'intenta oferir la col·laboració amb aquelles altres iniciatives que s'hagen proposat des d'altres col·lectius, estaments o empreses especialment des de l'àmbit local.



3. Relacions amb l'entorn social



INICIATIVES DE VOLUNTARIAT, DE RESPONSABILITAT SOCIAL CORPORATIVA O DE GESTIÓ PARTICIPADA

Objectius

Donar assessorament, difusió i col·laborar en la mesura de les possibilitats i amb els recursos disponibles, a aquelles iniciatives de voluntariat o de RSC que es consideren adequades, com a eina de conscienciació i foment d'actituds actives de respecte al medi, pròpies d'aquestes accions.

Descripció d'actuacions

En 2018 es poden citar en aquest apartat algunes iniciatives que de manera més o menys organitzada han realitzat alguna acció de voluntariat en coordinació o participació directa amb el PN. El Grup d'Amics de la Natura, que té en revisió el conveni com a entitat de custòdia al mas de Llopis amb l'Ajuntament de Cocentaina, titular de la finca, i amb el Centre Excursionista Contestà, propietari del refugi les Foietes, solen realitzar anualment alguna activitat, en aquest cas una repoblació a la zona d'aquest refugi, per a la restauració ambiental i la reducció del risc d'incendi. També l'Ajuntament d'Alcoi, com fa anualment, va realitzar una jornada popular i diferents jornades de repoblacions amb els centres educatius locals a Serelles. També, i en relació amb la comunicació i la divulgació, es poden citar les XIV Jornades per a la Sostenibilitat de Muro, i les III Jornades Cocentaina cap a la Sostenibilitat. Com ja s'ha expressat, l'Ajuntament de Bocairent com a coordinador, amb la resta d'ajuntaments i la Fundació Victoria Carbonell, responsable de la gestió de la finca Buixcarró, va realitzar l'exposició itinerant «Aus de Mariola: amb pinzell i obturador». L'Ajuntament d'Agres va dur endavant també les Jornades Sostenibilitat i Accessibilitat. En concepte de gestió participada, a més del cas de la finca Buixcarró (amb gestió ambiental directa, realització d'activitats, publicacions, jornades, acció de voluntariat i participació activa) i el mas de Llopis ja citats, la Diputació gestiona el mas de Prats, i des de finals de 2017 l'Ajuntament d'Alcoi és responsable de la reserva de fauna del Canyet de les Pedreres de Sant Cristòfol. El Museu Arqueològic Municipal d'Alcoi du endavant iniciatives participatives al jaciment arqueològic del Castellar, juntament amb la Universitat d'Alacant, en el cas del Cabeço de Mariola (excavacions, voluntariat i realització d'activitats i valorització del patrimoni, xarrades divulgatives i disseny d'itinerari interpretatiu).

Avaluació (indicador)

S'han estimat les següents dades de participació: un centenar de persones a les Foietes, 200 puntualment a Serelles, una mitjana de 20 persones per grup de voluntaris de prevenció d'incendis (sis grups), unes 60 persones a les diferents jornades divulgatives i un centenar en l'exposició inicial, no es disposen dades estimatives de la resta d'activitats.

4. Adquisició i millora del coneixement



4. Adquisició i millora del coneixement



4.1. Activitat científica pròpia

El personal del Parc Natural, en la mesura de les seues possibilitats, vol portar a terme alguns treballs d'investigació com a iniciativa pròpia o com a suport al personal adscrit al Servei de Vida Silvestre, però assumits des del PN. Així, a banda dels seguiments propis de cadascun dels projectes detallats als apartats anteriors (ex. seguiment de la reproducció a les poblacions de cranc de riu, l'ofegabous, desenvolupament del banc clonal de teixos i hort llavorer de galer...), es vol obtindre amb els mitjans propis algunes dades a manera d'indicadors de l'estat de salut dels ecosistemes.



4. Adquisició i millora del coneixement



ALGUNES TASQUES DE SEGUIMENT D'ESPÈCIES

Objectius

Conèixer de primera mà l'estat d'algunes poblacions considerades clau com a indicadors de l'estat de salut dels ecosistemes o com a avaluació del resultat de les accions de conservació.

Col·laborar amb el personal adscrit al Servei de Vida Silvestre.

Descripció d'actuacions

De manera molt resumida, es tracta d'un conjunt de tasques de seguiment concretes, assumides pel personal del PN, i centrades principalment en els següents punts: el seguiment de les poblacions d'espècies d'orquídiades rares o amenaçades, o d'altres grups, el seguiment de la reproducció de rapinyaires rupícoles (amb especial interès amb l'àguila reial), i el seguiment de les poblacions de mamífers carnívors mitjançant fototrampeig com a iniciativa del PN per mitjà d'un equip voluntari col·laborador. A banda es prenen dades, de manera no sistemàtica, de mortalitat de vertebrats a les carreteres perifèriques del PN, especialment la CV-795, o de la localització d'arbres d'interès etnoagrari.

Des del Servei de Vida Silvestre es gestiona el Banc de Dades de Biodiversitat, i anualment elabora un informe sobre biodiversitat a espais naturals protegits.

Avaluació (indicador)

S'ha certificat la reproducció de l'àguila reial (*Aquila chrysaetos*) a una ubicació diferent. En relació al BDB i la Xarxa Natura 2000, l'espai de les serres de Mariola i el Carrascal de la Font Roja a final de 2018 se situa en segon lloc en riquesa d'espècies registrades (3.177), i en cinqué lloc a escala de prospecció (més de 60.000 cites anuals), també ha augmentat el nombre d'espècies prioritàries (42).



4. Adquisició i millora del coneixement



4.2. Activitat científica externa

Entre els objectius de gestió del Parc Natural es troba la promoció i el suport a la investigació científica sobre els aspectes relacionats amb aquest espai natural en tots els seus nivells, a fi de facilitar la seua gestió, aprofundir en el coneixement dels seus valors i les seues problemàtiques, i aportar possibles solucions.



4. Adquisició i millora del coneixement



COL·LABORACIÓ AMB ELS EQUIPS D'INVESTIGADORS EXTERNS

Objectius

Col·laborar i donar suport a treballs d'investigació externs, així s'ha fet des de ja fa anys amb alguns investigadors que any rere any realitzen estudis a Mariola, prèvia autorització, més o menys de manera continuada i amb qui es té relació directa.

Descripció d'actuacions

El personal assignat a l'espai natural protegit col·labora intensament amb les diferents línies d'investigació que es duen a terme en el seu àmbit, recolzant als responsables dels diferents estudis i projectes mitjançant la posada a disposició dels mitjans humans i materials possibles.

De manera secundària i relacionada en aquest apartat, des de l'oficina del PN es presta ajuda i assessorament a molts estudiants, en la realització dels seus treballs acadèmics i de fi de grau de diversa índole, que al llarg del curs reclamen l'atenció del PN.

En 2018 es poden citar els següents estudis de què es té constància d'acord amb els procediments:

Avaluació (indicador)

En 2018 es té constància de les tramitacions d'estudis d'investigacions que es detallen tot seguit.

PROJECTES D'INVESTIGACIÓ: RESUM DE 2018

En 2018 es poden citar els següents estudis de què es té constància d'acord amb el procediment establert per la normativa específica de l'ENP:

- Inventari i distribució de la flora del PN de la Serra de Mariola: recerca de caràcter continu en col·laboració amb el PN, amb renovació anual, per part del botànic Lluís Serra Laliga, Conselleria/SEBICOP.
- Prospeccions micològiques al PN de la Serra de Mariola, per part d'Antoni Conca Ferrús i Fernando García Alonso (Societat Micològica Valenciana).
- Estudi sobre mamífers mitjançant fototrampeig, SIG de plantes aromàtiques i estudi sobre usos tradicionals de la serra: amb renovació anual, per part d'Antonio Belda Antolí, especialista tècnic del Departament de Ciències de la Terra i Medi Ambient, UA.

4. Adquisició i millora del coneixement



- Anellament científic d'aus al Parc Natural de la Serra de Mariola, per part d'Eduardo Belda Pérez (anellador expert del Centre de Migració d'Aus de SEO/BirdLife). Estudi de paràmetres demogràfics en aus forestals, projectes d'investigació sobre aus insectívores, «Estima de la població de rapaces diurnes en la ZEPA Mariola-Font Roja», Eduardo J. Belda Pérez, EPS de Gandia-UPV.
- Anellament científic d'aus al Parc Natural de la Serra de Mariola, per part de José Luis Cantó Corchado (anellador expert del Centre de Migració d'Aus de SEO/BirdLife).
- Anellament científic de *Prunella collaris*, per part de Rubén Oliver Tomàs (anellador expert del Centre de Migració d'Aus de SEO/BirdLife). «Estudi sobre la hivernada del bardisser (*Prunella collaris*)»: mostrejos de novembre a febrer iniciats el 2014, amb renovació anual, per part del Grup Reiet d'Anellament.
- Anellament científic de les espècies *Milvus migrans*, *Milvus milvus*, *Neophron percnopterus*, *Gyps fulvus*, *Gyps rueppellii*, *Aegypius monachus* dins del Projecte Canyet, per part d'Àlvar Seguí Romà (anellador específic del Centre de Migració d'Aus de SEO/BirdLife).
- Anellament científic de passeriformes al Parc Natural de la Serra de Mariola, per part de Francisco Javier García y Gans (anellador expert del Centre de Migració d'Aus de SEO/BirdLife, grup d'anellament L'Albufera).
- Fotografia d'espècies faunístiques silvestres mitjançant fototrampeig al PN de la Serra de Mariola, per part de Joaquín Albors Carbonell (particular).
- «L'oppidum ibèric del Cabeço de Mariola» dins del projecte d'investigació HAR2015-64601-C3-2-R «Anàlisi arqueològica i valoració patrimonial de tres paisatges de la conquesta romana d'Hispania (segles II-I aC). L'est de la província Citerior» del MINECO: segona campanya de la segona fase d'intervenció arqueològica en col·laboració directa amb el PN, dirigida per Ignasi Grau i Mira, Departament de Prehistòria, Arqueologia, Història Antiga, Filologia Grega i Filologia Llatina de la Universitat d'Alacant, amb el Museu Arqueològic d'Alcoi.
- Treballs arqueològics al jaciment medieval del Castellar (Alcoi): nova (tercera) campanya d'intervenció, entre juny i juliol, per part del Museu Arqueològic Municipal Camil Visedo Moltó d'Alcoi (director J. M. Segura Martí), en col·laboració amb l'arqueòleg Germán Pérez Botí.
- Mostreig d'invertebrats (odonats): a la capçalera del Vinalopó, continuació d'anterioris anualitats, autorització genèrica de la DG del Medi Natural a voluntaris de l'Institut Cavanilles de Biodiversitat i Biologia Evolutiva.
- «Registro de cambios ambientales en el Aptiense Inferior del Prebético (zonas externas béticas). Caracterización, correlación y factores de control»: caracterització geològica i mostrejos de camp de seccions estratigràfiques, dins del programa de Doctorat de Rafael Martínez Rodríguez, Departamento de Geología de la Universidad de Jaén.

4. Adquisició i millora del coneixement



4.3. Comissió científica

Cal destacar la implantació de l'anomenada comissió científica de la Font Roja i la serra de Mariola, com a punt de partida de manera participativa, per a la realització de propostes consensuades i amb base científica de gestió per a la conservació en el sentit més estricte, per a aplicar de manera coordinada a tota la unitat de gestió.



4. Adquisició i millora del coneixement



AMPLIACIÓ DE LA COMISSIÓ CIENTÍFICA FONT ROJA-MARIOLA

Objectius

Promoure, coordinar i difondre l'activitat científica en l'àmbit dels parcs naturals i la seua zona d'influència.

Assessorar els òrgans de participació de cada parc i a la seua direcció en aquells aspectes del coneixement científic relacionats amb la gestió dels espais naturals.

Descripció d'actuacions

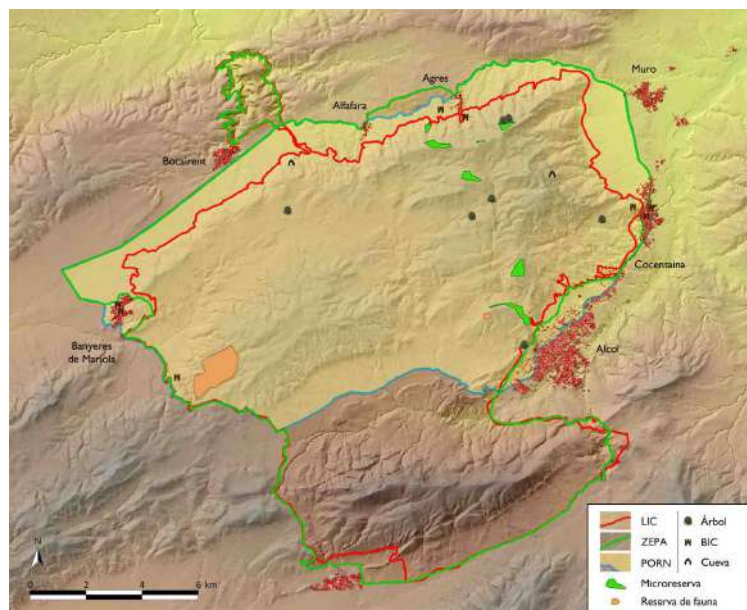
Està formada per professionals de reconegut prestigi en l'àmbit de la investigació i la gestió del patrimoni natural i cultural, que desenvolupen la seua activitat en aquests parcs naturals i el seu àmbit d'influència, i per professionals que pertanyen a administracions vinculades a la seua gestió o tinguen un exercici professional relacionat amb aquests.

En 2018 ja es fa efectiva l'extensió d'aquesta comissió científica a la serra de Mariola i es realitza la primera reunió al CI del PN (dijous 5 de juliol).

En aquesta reunió es van presentar els resultats d'alguns estudis com el seguiment de les poblacions d'ungulats al Carrascal (Servei de Caça i Pesca), una avaluació dels efectes de la fragmentació i la pèrdua de biodiversitat sobre el funcionament d'ecosistemes mediterranis (beca Ramón y Cajal de la Universitat d'Alacant), els avanços de l'inventari i distribució de la flora del PN de la Serra de Mariola, i el desenvolupament de les investigacions arqueològiques al PN de la Serra de Mariola (Universitat d'Alacant i Museu Arqueològic Municipal d'Alcoi). En aquesta reunió es comencen a perfilar els primers aspectes a desenvolupar en la propera anualitat en relació a les jornades de divulgació científica, a celebrar cada dos anys, i la publicació de la revista *Iberis*.

Avaluació (indicador)

Aquesta reunió va tindre una elevada participació amb l'assistència de la gran majoria de convocats.



5. Organització general i gestió administrativa



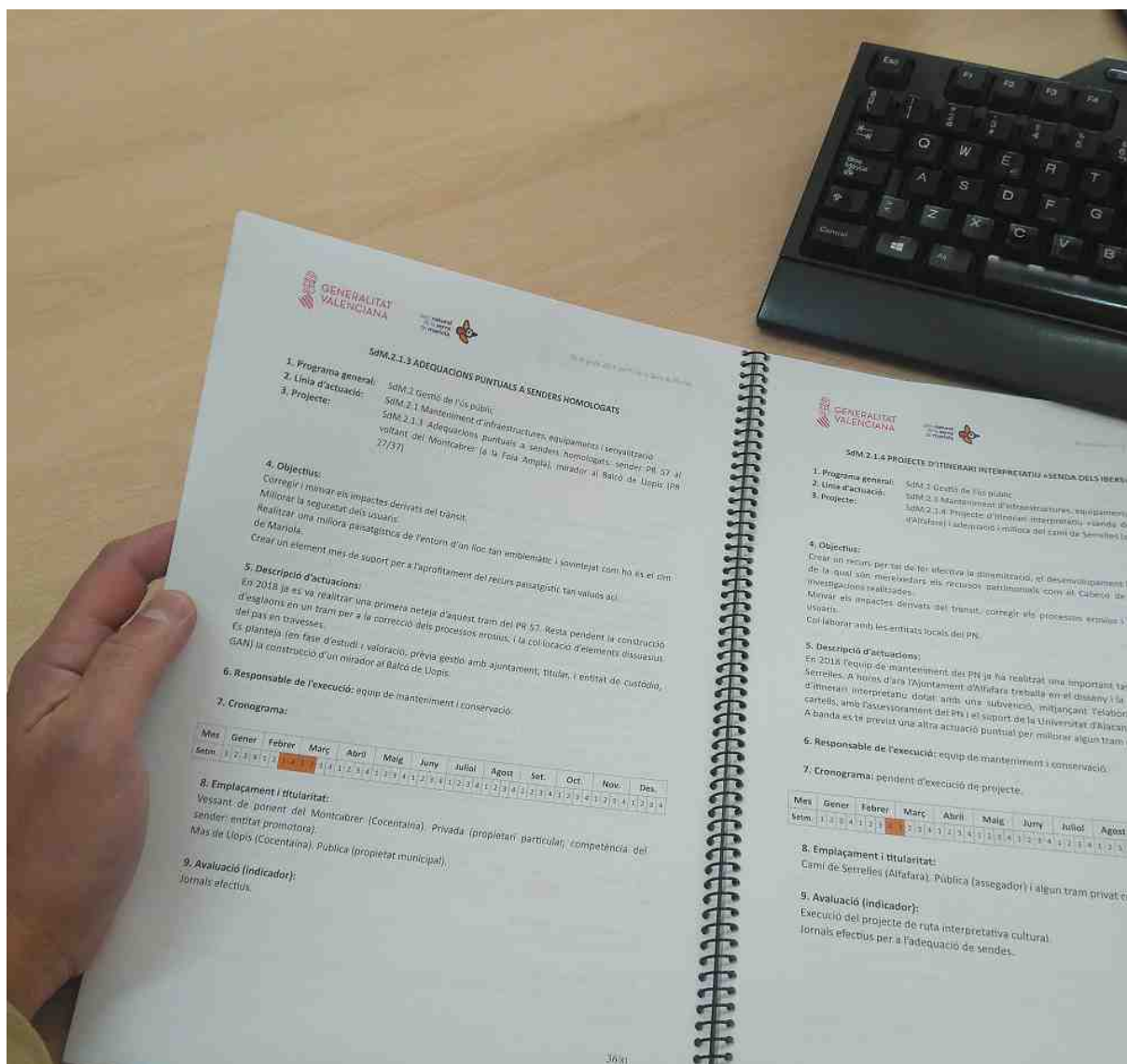
5. Organització general i gestió admin.



5.1. Organització i coordinació dels recursos

La finalitat de les següents actuacions és optimitzar l'ús dels recursos tècnics i humans disponibles per mitjà de la planificació i coordinació de l'activitat a dur a terme.

El personal assignat al PN està conformat per l'equip tècnic, amb dos treballadors (un tècnic i un guia), l'equip de manteniment i conservació, amb quatre treballadors (un d'ells com a capatàs), un tècnic mitjà del Servei de Gestió d'ENP adscrit a la 'unitat de gestió' (vacant des de finals del mes de març), i el director conservador.



5. Organització general i gestió admin.



PLANIFICACIÓ, ORGANITZACIÓ I COORDINACIÓ DELS TREBALLS DEL PERSONAL DEL PN

Objectius

Aconseguir la màxima eficàcia possible amb els recursos disponibles, planificar i coordinar el treball del personal del PN, i detallar els treballs i les actuacions a realitzar.

Aprofitar les sinergies amb les capacitats i les aportacions.

Elaborar una planificació adequada dels treballs a realitzar, optimitzant temps i recursos.

Descripció d'actuacions

Des d'anteriors anualitats ha quedat consolidada una coordinació dels recursos concebuda en conjunt amb l'anomenada *unitat de gestió* Mariola-Font Roja, amb una dinàmica concreta de celebració de reunions mensuals de programació de treballs, principalment sobre actuacions de manteniment i conservació, però també sobre accions de gestió en termes generals. L'equip tècnic s'encarrega de redactar una acta en cada ocasió. A aquestes reunions està convocat el personal dels espais naturals protegits (tècnics i capatassos), però també tècnic coordinador de Xarxa Natura 2000, coordinació de Vaersa, agents mediambientals de les diferents comarques i demarcacions...

En aquest sentit cal dir que el personal del PN realitza un conjunt de tasques molt diverses com es pot extraure de les successives memòries de gestió. L'equip tècnic realitza tasques que van desglossades en cadascun dels capítols que componen aquest document i que de manera resumida es poden associar a aquestes grans temàtiques: projectes de gestió per a la conservació del patrimoni; gestió de l'ús públic; divulgació, interpretació i educació ambiental; tasques administratives. Malgrat la diversitat de tasques englobades en la miscel·lània de 'manteniment i conservació', la complexitat de Mariola, la gran quantitat de serveis prestats derivats d'imprevistos o noves propostes, la conveniència, els objectius i el compliment de la normativa sectorial i específica, les grans línies d'actuació se solen planificar de la següent manera: entre la tardor i l'hivern ve un gruix de treballs de tractaments de la vegetació, els treballs de manteniment d'equipaments d'ús públic se solen centrar més a la primavera, ja des de finals de la primavera i a l'estiu, es desenvolupen la major part dels desbrossaments selectius, a l'estiu el treball se centra més en la millora i l'adequació de paratges d'interés i en el manteniment d'estructures; finalment hi ha un grup de tasques de manteniment que se sol reservar per a dies d>alertes o condicions meteorològiques adverses.

Avaluació (indicador)

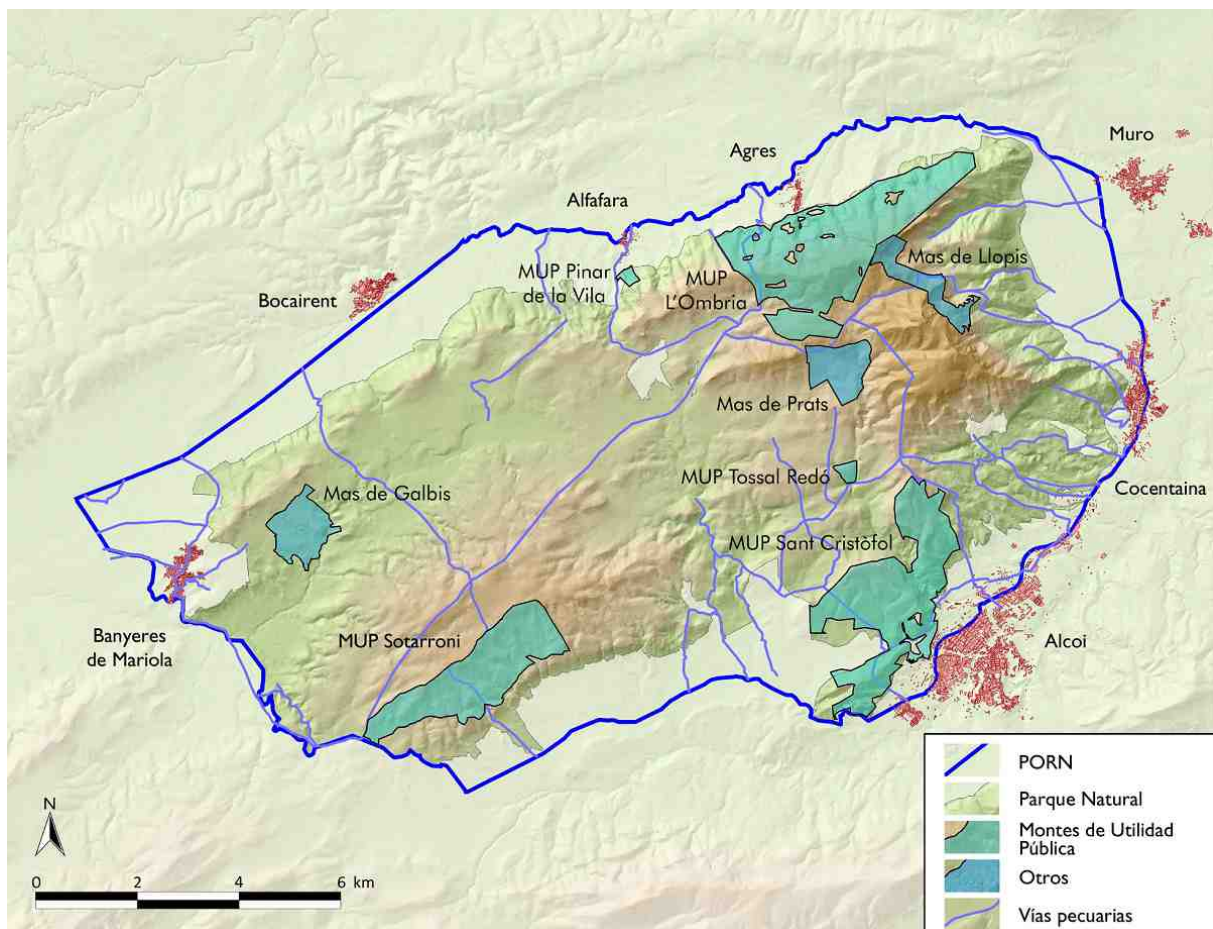
En 2018 s'han realitzat un total d'onze reunions de coordinació de la 'unitat de gestió'.

5. Organització general i gestió admin.



5.2. Gestió participada

Es plantegen accions enfocades a implementar mecanismes perquè les diferents institucions i col·lectius puguen aportar propostes d'actuació i estiguen permanent informats de les actuacions que es duen a terme en el PN. Al mateix temps, no es pot concebre la gestió d'un ENP com és aquest, amb la seua realitat social, si no és establint canals fluids de comunicació amb tots aquells qui participen activament en la gestió del territori, com sobretot els ajuntaments i altres estaments públics i no públics. De fet, en moltes ocasions altres organitzacions i no el PN, són les competents i les responsables en determinats assumptes o indrets. Es fa especial insistència l'aportació de propostes d'actuació, primerament des de l'òrgan de participació la Junta Rectora, i també de manera més particular al llarg de l'any, que poden ser valorades i arreglades per a la seua integració en els plans de gestió del parc.



5. Organització general i gestió admin.



COMUNICACIÓ, RECOLLIDA I AVALUACIÓ DE PROPOSTES D'ACTUACIÓ

Objectius

Potenciar la participació en els processos de gestió del PN de tots els organismes, institucions, entitats i col·lectius que relacionats amb ell.

Informar de manera permanent sobre les actuacions que van duent-se a terme.

Descripció d'actuacions

Des de fa anys, la gestió del PN va sempre acompanyada per la coordinació i la col·laboració amb la imprescindible gestió municipal, i aquesta és la intenció del seu equip gestor. Amb açò, a més, existeixen bons exemples ben consolidats dels diferents models de participació en la gestió del territori (*gestió responsable* o *custòdia del territori*). Així s'ha continuat amb la convivència i la col·laboració amb les entitats responsables ja citades: la Fundació Victoria Laporta Carbonell a la finca Buixcarró, el Grup d'Amics de la Natura i l'Ajuntament de Cocentaina al mas de Llopis, l'Ajuntament d'Alcoi amb el Projecte Canyet, i la Diputació d'Alacant al mas de Prats. Cal dir que altres entitats d'altres sectors gestionen un part del territori de manera dirigida a l'ús o activitat que desenvolupen (ex. societats de caçadors, llauradors particulars...).

El PN atén les propostes que es reben des de les diferents entitats per a la seua valoració.

Avaluació (indicador)

Als diferents apartats d'aquesta memòria es descriuen alguns exemples d'aquesta coordinació i col·laboració en el dia a dia.



GENERALITAT VALENCIANA		parc natural de la serra de mariola		Pla de gestió 2019 del PN de la Serra de Mariola	
ÍNDEX					
INTRODUCCIÓ				4
OBJECTIUS				5
ESTRUCTURA DEL PLA				6
PROGRAMA 1. Conservació de l'ecosistema - director de gestió i fons d'actuacions				7
1.1. Conservació d'habitats					
1.2. Conservació de flora					
1.3. Conservació de fauna					
1.4. Prevenció d'incendis					
1.5. Conservació del patrimoni cultural					
PROGRAMA 2. Gestió de l'ús públic - director de gestió i fons d'actuacions				32
2.1. Manteniment d'infraestructures, equipaments i normalització					
2.2. Atenció als visitants					
2.3. Regulació d'activitats					
2.4. Connexió d'impactes i registre de fets					
PROGRAMA 3. Gestió de les relacions amb l'entorn social - director i fons d'actuacions				53
3.1. Activitats de promoció, interpretació i educació ambiental					
3.2. Comunicació i divulgació					
3.3. Malla Parc Natural					
3.4. Activitats de voluntariat					
PROGRAMA 4. Avaluació i millora del desenvolupament - director de gestió i fons d'actuacions				65
4.1. Activitat científica pròpia					
4.2. Activitat científica externa					
4.3. Campanyes científiques					
4.4. Fites documentals i publicacions					
PROGRAMA 5. Organització general i gestió administrativa - director i fons d'actuacions				70
5.1. Organització i coordinació dels recursos					
5.2. Gestió participada					
5.3. Junta Rectora					
5.4. Relacions amb altres institucions i organismes					
5.5. Gestió administrativa					
5.6. Formació i recerca					
LISTA D'ACTUACIONS				80

5. Organització general i gestió admin.



5.3. Junta Rectora

La Junta Rectora és l'òrgan col·laborador i consultiu de la gestió del PN i ha de ser oïda per a l'adopció de decisions referents a assumptes com els pressupostos, els instruments d'ordenació i planificació, l'emissió de determinats informes preceptius sobre projectes o altres que siguem sol·licitats, realització de propostes i per a l'aprovació de la memòria anual de gestió.



5. Organització general i gestió admin.



ORGANITZACIÓ I ELABORACIÓ DE DOCUMENTACIÓ PER A LA JUNTA RECTORA

Objectius

Organitzar el funcionament de la Junta Rectora de manera adequada, per a garantir la participació de totes les institucions, les entitats i els col·lectius relacionats amb la conservació del Parc Natural.

Descripció d'actuacions

Es tracta de l'actualització de la llista de membres representants, la preparació de la celebració de les reunions i l'elaboració de tota la documentació relativa al funcionament de la Junta Rectora: convocatòries, actes, documents informatius, propostes d'actuacions, propostes de regulacions, comissions i grups de treball, etc., a més dels documents de gestió com les memòries de gestió anuals i, des de fa pocs anys, els plans de gestió anuals.

Avaluació (indicador)

Amb la línia dels últims anys, en 2018 es van celebrar dues reunions de caràcter ordinari, la primera a mitjan anualitat itinerantment a un dels pobles del parc, i la segona a finals d'any al CI del PN.

JUNTA RECTORA: REUNIONS ORDINÀRIES DE 2018

Dijous 31 de maig té lloc la 24a reunió de la Junta Rectora del PN de la Serra de Mariola, de caràcter ordinari, a les 17.00 h en única convocatòria, a la Casa de la Joventut de Cocentaina (edifici Antic Escorxador), amb el següent ordre del dia:

1. Presentació de nous representants.
2. Lectura i aprovació, si escau, de l'acta de la darrera sessió.
3. Presentació de la Memòria de Gestió 2017.
4. Comunicació i divulgació, col·laboracions.
5. Torn obert de paraules.

Dilluns 10 de desembre té lloc la 25a reunió de la Junta Rectora del PN de la Serra de Mariola, de caràcter ordinari, a les 17.00 h en única convocatòria al CI del PN, amb el següent ordre del dia:

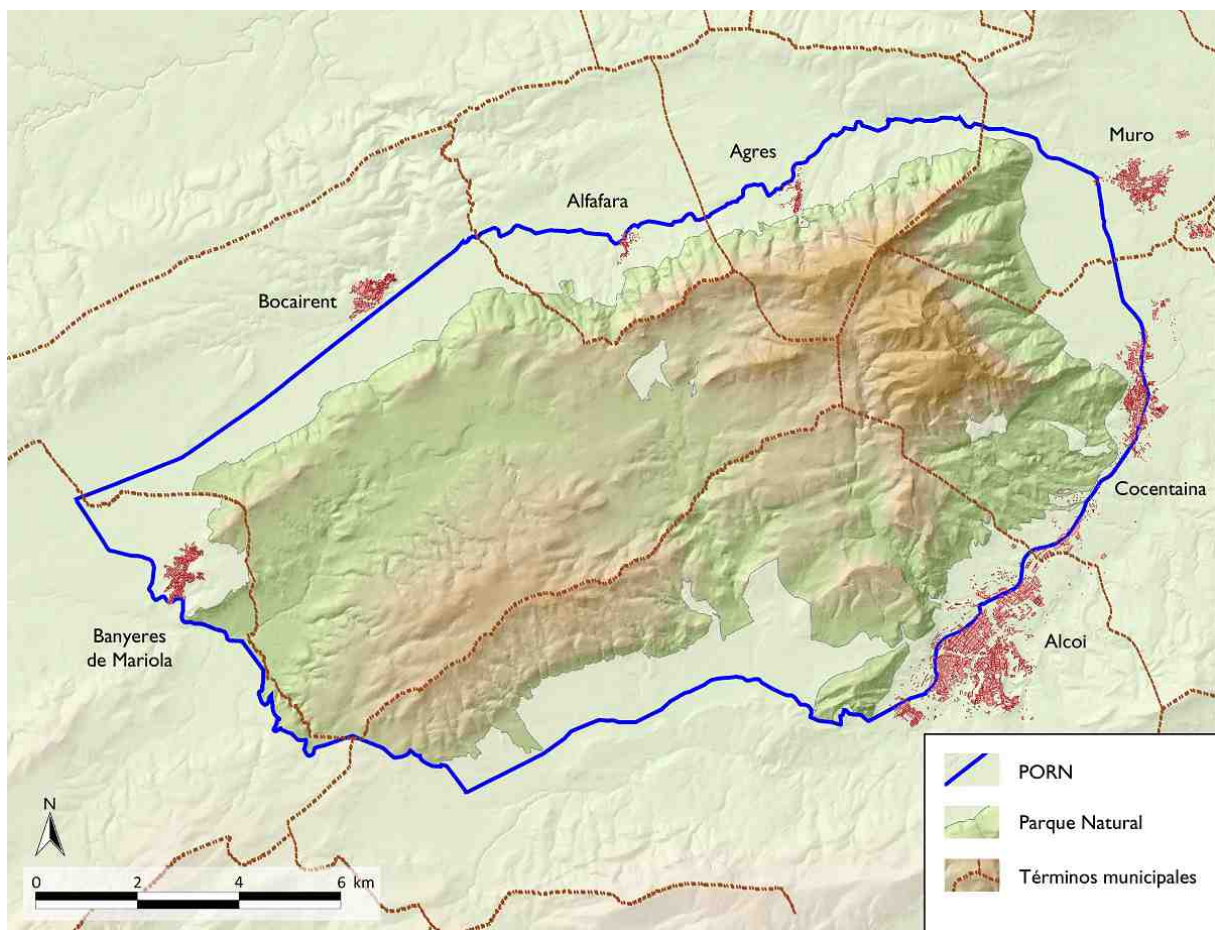
1. Lectura i aprovació, si escau, de l'acta de la darrera sessió.
2. Exposició Pla de Gestió del Parc Natural exercici 2019.
3. Torn obert de paraules.

5. Organització general i gestió admin.



5.4. Relacions amb altres institucions i organismes

S'inclou en aquest apartat l'acció relacionada amb el manteniment de relacions institucionals amb altres administracions, entitats i col·lectius vinculats amb el PN, fonamental a l'hora de coordinar les actuacions a realitzar en el Parc Natural i integrar els diferents agents socials en la gestió, fent-los participants en els processos de presa de decisió que s'hi desenvolupen.



5. Organització general i gestió admin.



GESTIÓ DE LES RELACIONS AMB INSTITUCIONS, ORGANISMES I COL·LECTIUS

Objectius

Coordinar i mantindre canals fluids de comunicació amb els set ajuntaments i les dues diputacions provincials de l'àmbit del PN.

Millorar la comunicació amb altres Conselleries competents en matèries relacionades amb el territori i que afecten la gestió del Parc Natural.

Gestionar les relacions amb entitats de caràcter privat tenen presència o desenvolupen la seua activitat en l'àmbit del PN.

Descripció d'actuacions

La confluència en l'àmbit territorial del PN en el desenvolupament de les funcions de diferents institucions i organismes públics, així com entitats privades, que en el marc de les seues competències porten a terme diferents actuacions, fa necessari l'impuls d'una coordinació amb el PN (actuacions amb ajuntaments, amb vistiplau o a petició de titulars, fundacions, parròquies, propietaris particulars adjacents, cessió temporal de maquinària o de locals municipals, ferraments i material, col·laboracions amb l'Agència Valenciana de Turisme o amb mancomunitats, col·laboracions amb els departaments de la Generalitat Valenciana competents en 'prevenció' o en 'extinció', o amb la Conselleria competent en 'cultura', atenció a universitats en diferents projectes, coordinació amb mitjans de vigilància i control, o ajuda als d'emergències, o algunes altres.

En la mateixa línia, des del PN s'ofereix assessorament a ens, empreses locals o propietaris, en el desenvolupament d'activitats, o sobre treballs sobre el medi o altres projectes.

Avaluació (indicador)

Com es descriu a cada projecte, aquestes relacions es duen a terme en el desenvolupament de la gestió del PN en el dia a dia, en funció de les oportunitats i de les necessitats.



5. Organització general i gestió admin.



DIFUSIÓ D'INFORMACIÓ D'INTERÉS SOBRE AJUDES I SUBVENCIONS

Objectius

Difondre informació d'interés per a diferents col·lectius o administracions locals com a col·laboració concebuda com a servei de suport des del PN.

Fomentar la col·laboració amb la població local.

Servir de modest agent dinamitzador i oferir un servei a propietaris i gestors en l'àmbit local..

Descripció d'actuacions

Des del PN es realitza una revisió diària de les disposicions, convocatòries i procediments publicats als diferents butlletins oficials, especialment al DOGV. A partir d'açò, s'informa els susceptibles destinataris, de la publicació de totes aquelles convocatòries o resolucions (agricultura i medi ambient, turisme, prevenció...) que puguin resultar d'interés en l'àmbit d'influència socioeconòmica del PN.

Avaluació (indicador)

En 2018 s'han comptabilitzat comunicacions relatives bases, convocatòries o resolucions publicades sobre 17 temàtiques diferents, en concepte de turisme, agricultura, prevenció d'incendis, gestió forestal, manteniment de camins, patrimoni cultural, bones pràctiques, divulgació o comercialització de productes, etc.



5. Organització general i gestió admin.



5.5. Gestió administrativa

És una tasca fonamental dins dels assumptes relacionats amb el funcionament del PN. L'emissió d'informes, la preparació d'autoritzacions, l'elaboració de documents per als diferents departaments de l'administració i dels òrgans del parc, i altres tipus de documentació que es generen en l'habitual esdevenir de la gestió, ocupa una part molt important del temps dedicat pel personal tècnic del PN.



5. Organització general i gestió admin.



ELABORACIÓ D'INFORMES I D'AUTORITZACIONS ADMINISTRATIVES

Objectius

Coordinar l'adequat flux de documents en l'administració del parc, garantint el funcionament del sistema d'arxius perquè no s'extravien durant el procediment de gestió d'expedients.

Atendre les sol·licituds de manera rigorosa i aconseguir la màxima eficiència en el tràmit de la documentació oficial per a minimitzar els temps de contestació de les sol·licituds d'informes o d'autoritzacions.

Elaborar els informes amb claredat, garantint la seua qualitat tècnica i jurídica.

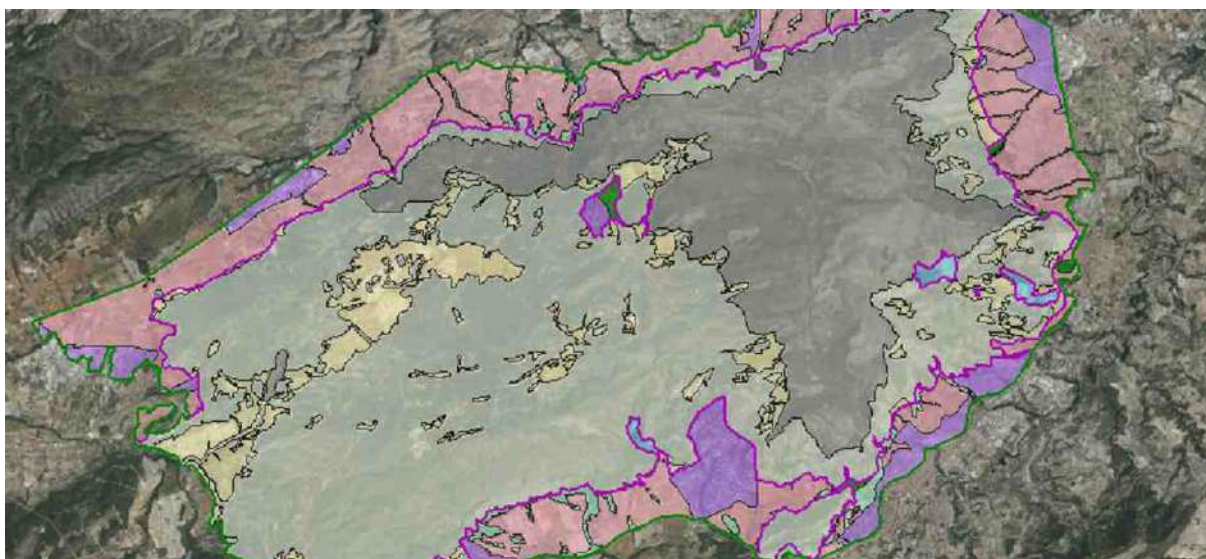
Facilitar la relació dels sol·licitants amb el PN.

Descripció d'actuacions

L'aplicació de la normativa de protecció del PN genera la necessitat d'emissió d'informes preceptius en aquelles matèries en què així s'estableix a sol·licitud d'òrgans competents, i d'autoritzacions en matèria de competència pròpia del PN.

Avaluació (indicador)

En 2018 s'han tramitat gairebé un centenar d'informes o d'autoritzacions dins d'expedients administratius (no es contemplen ací altres tràmits) de totes les matèries tècniques, en relació a la normativa d'aplicació, de competència de la 'unitat de gestió'.





COL·LABORACIONS EN MATÈRIA DE VIGILÀNCIA I CONTROL EN L'ÀMBIT DEL PN

Objectius

Coordinar iniciatives puntuals per a l'actuació dels diferents cossos competents a l'àmbit del PN.
Mantindre una col·laboració i una comunicació continuada amb els recursos disponibles.
Millorar la vigilància i el control davant aquelles problemàtiques detectades en relació a diferents usos i aprofitaments realitzats assíduament al PN.

Descripció d'actuacions

Les activitats de vigilància i control en l'àmbit normatiu de l'espai natural protegit resulten fonamentals per a defensar la seua preservació, garantint que no s'hi produïsquen impactes negatius i aplicant les mesures sancionadores pertinents en cas d'infraccions en relació a la normativa vigent. Es manté un contacte directe especialment amb els agents mediambientals adscrits a les comarques de l'Alcoià, el Comtat i la Vall d'Albaida, també amb el SEPRONA amb seu a Ontinyent i Ibi, i Policia Autònoma (amb àmbit provincial).

Avaluació (indicador)

El Servei d'Inspecció Mediambiental, i per mitjà dels seus serveis territorials, és el responsable de la tramitació de denúncies i de la incoació d'expedients sancionadors per la via administrativa.



5. Organització general i gestió admin.



5.6. Formació interna

Des de la coordinació del personal dels equips tècnics de la xarxa de parcs es va organitzar una jornada formativa interna amb el títol «Beneficis dels ecosistemes per al benestar humà», celebrada a l'octubre al Centre d'Educació Ambiental (CEACV) de Sagunt. A banda, la ja citada participació activa a les V Jornades d'Educació Ambiental.



6. Resum econòmic



6. Resum econòmic



A continuació es detalla la inversió depenent de la Direcció General de Medi Natural i d'Avaluació Ambiental, referent al PN de la Serra de Mariola i relativa a 2018:

Actuacions en ENP (inversió corresponent al PN de la Serra de Mariola):	111.256,70 €
Equips tècnics d'ENP (inversió corresponent al PN de la Serra de Mariola):	65.515,87 €
TOTAL:	176.772,58 €
Brigada Xarxa Natura 2000 d'Alacant (prorrata de jornals al PN de la Serra de Mariola):	25.000,00 €
Sobre alguns projectes singulars:	
Projecte pilot de repoblació en la serra de Mariola (prorrata 2018):	13.414,65 €
Nova obertura, adaptació i manteniment d'àrees tallafocs en terrenys gestionats per la Generalitat en la demarcació d'Alcoi:	6.432,64 €
SUMATORI:	221.619,87 €

parc **natural**
de la **serra**
de **mariola**



Centre d'interpretació
Centro de interpretación

serra_mariola@gva.es



GENERALITAT
VALENCIANA

Memòria de gestió 2018: equip tècnic del PN
Fotos: Miquel Vives i fons del PN de la Serra de Mariola

*Serra de Mariola, maig de 2019 (redacció).
octubre de 2019 (revisió i maquetació)*

