



memòria de gestió 2017
parc natural de la serra de mariola



**GENERALITAT
VALENCIANA**

parc natural
de la serra
de mariola





Parc Natural de la Serra de Mariola

Centre d'Informació del Parc Natural
 Mas d'Ull de Canals, CV-795 (Alcoi-Banyeres) km 17

965566383, 679195215, fax 965567613

serra_mariola@gva.es

parquesnaturales.gva.es/mariola

www.facebook.com/pnserrademariola

Conselleria d'Agricultura, Medi Ambient, Canvi Climàtic i Desenvolupament Rural

Direcció General de Medi Natural i Avaluació Ambiental

Servei de Gestió d'Espais Naturals Protegits

PRESENTACIÓ

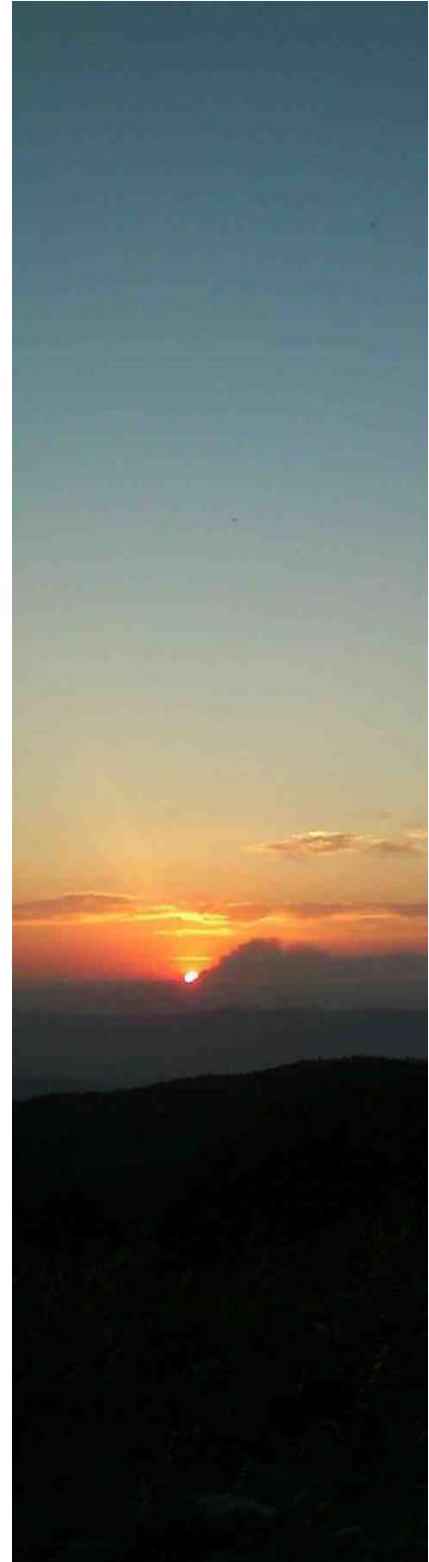
Aquesta Memòria de gestió anual del Parc Natural de la Serra de Mariola, de 2017, és el resum de tot el treball que ha estat realitzant-se per part del personal adscrit a l'espai natural protegit dins de les seues competències, així com per la resta d'administracions i institucions que col·laboren en la seua gestió.

En aquests darrers anys hem anat avançant en la implantació d'una política de gestió basada en la planificació estratègica i en la participació de tots els col·lectius que d'una forma o altra tenen interès en el parc natural. És una tasca costosa, en la que avancem lentament. El canvi es reflecteix en el contingut dels documents de gestió, com aquesta memòria, en la qual, com s'indica més endavant, hem canviat el seu format, que encara que no és el definitiu ja s'apropa més a l'estructura comuna que es vol implantar a tots els documents de planificació.

Volem així mateix agrair a totes les institucions i col·lectius que col·laboren a la gestió del parc la seua aportació, especialment als set ajuntaments del Parc Natural, amb els quals hem establert un sistema de cooperació que permet obtenir sinergies, optimitzant els recursos disponibles, la qual cosa redunda en una major eficàcia a l'hora de realitzar les actuacions de gestió.

Salvador Palop Guillem

*Director conservador del Parc Natural de la Serra de Mariola
maig de 2018*





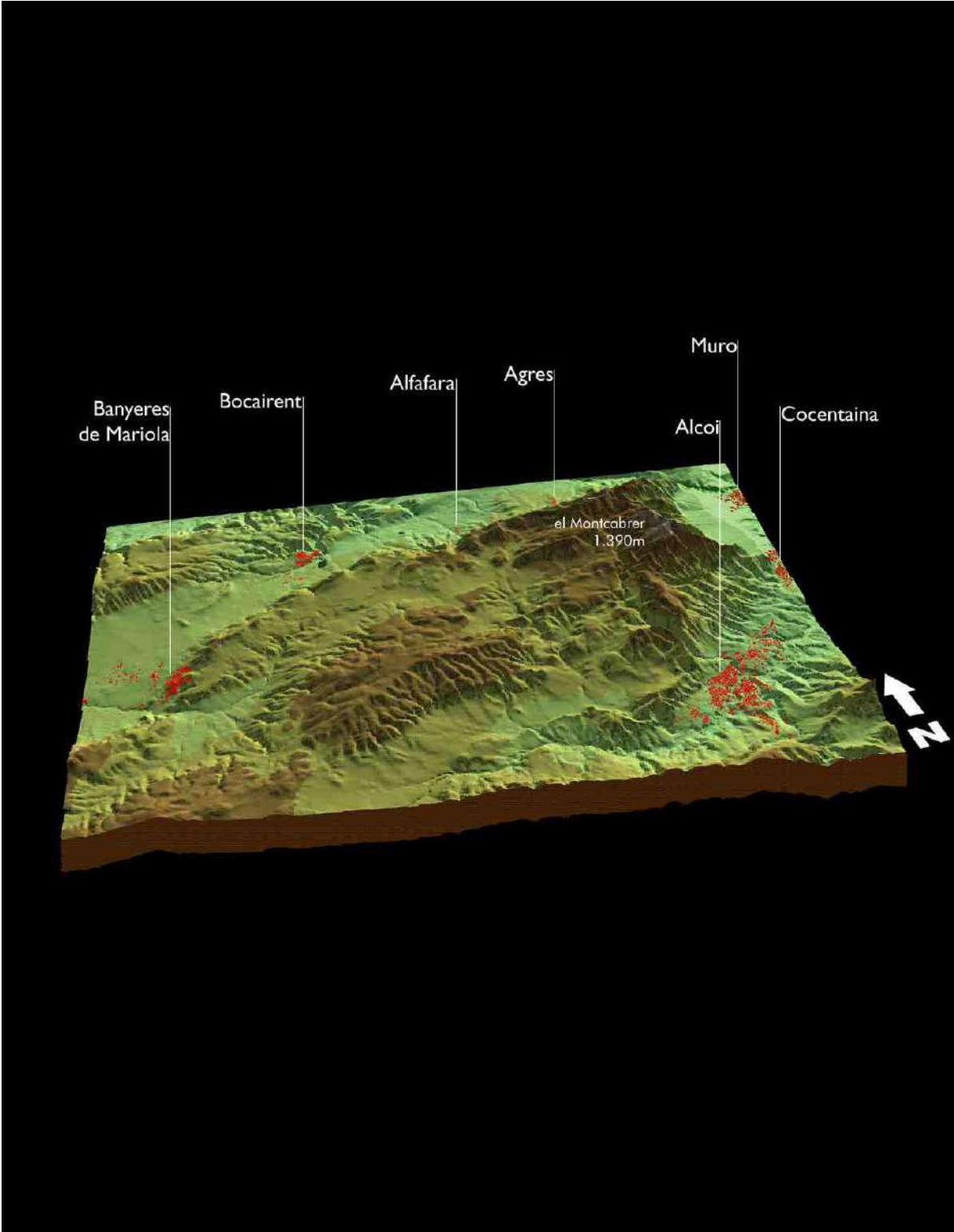
ÍNDIX

1.	Introducció	7
2.	Objectius	11
3.	Conservació de l'ecosistema	15
	3.1. Conservació d'hàbitats	17
	3.2. Conservació de flora	23
	3.3. Conservació de fauna	25
	3.4. Prevenció d'Incendis	31
	3.5. Conservació del patrimoni cultural	35
4.	Gestió de l'ús públic	37
	4.1. Manteniment d'infraestructures, equipaments i senyalització	39
	4.2. Atenció als visitants	42
	4.3. Regulació d'activitats	45
	4.4. Correcció d'impactes i seguretat de l'usuari	50
5.	Gestió de les relacions amb l'entorn social	51
	5.1. Activitats de promoció, interpretació i educació ambiental	53
	5.2. Comunicació i divulgació	54
	5.3. Marca Parcs Naturals	57
	5.4. Activitats de voluntariat	58
6.	Adquisició i millora del coneixement	59
	6.1. Activitat científica pròpia	61
	6.2. Activitat científica externa	61
	6.3. Comissió científica	63
7.	Organització general i gestió administrativa	65
	7.1. Organització i coordinació dels recursos	67
	7.2. Gestió participada	68
	7.3. Junta Rectora	69
	7.4. Relacions amb altres institucions i organismes	71
	7.5. Gestió administrativa	74
	7.6. Formació interna	74
8.	Resum econòmic	75



I. Introducció





I. Introducció



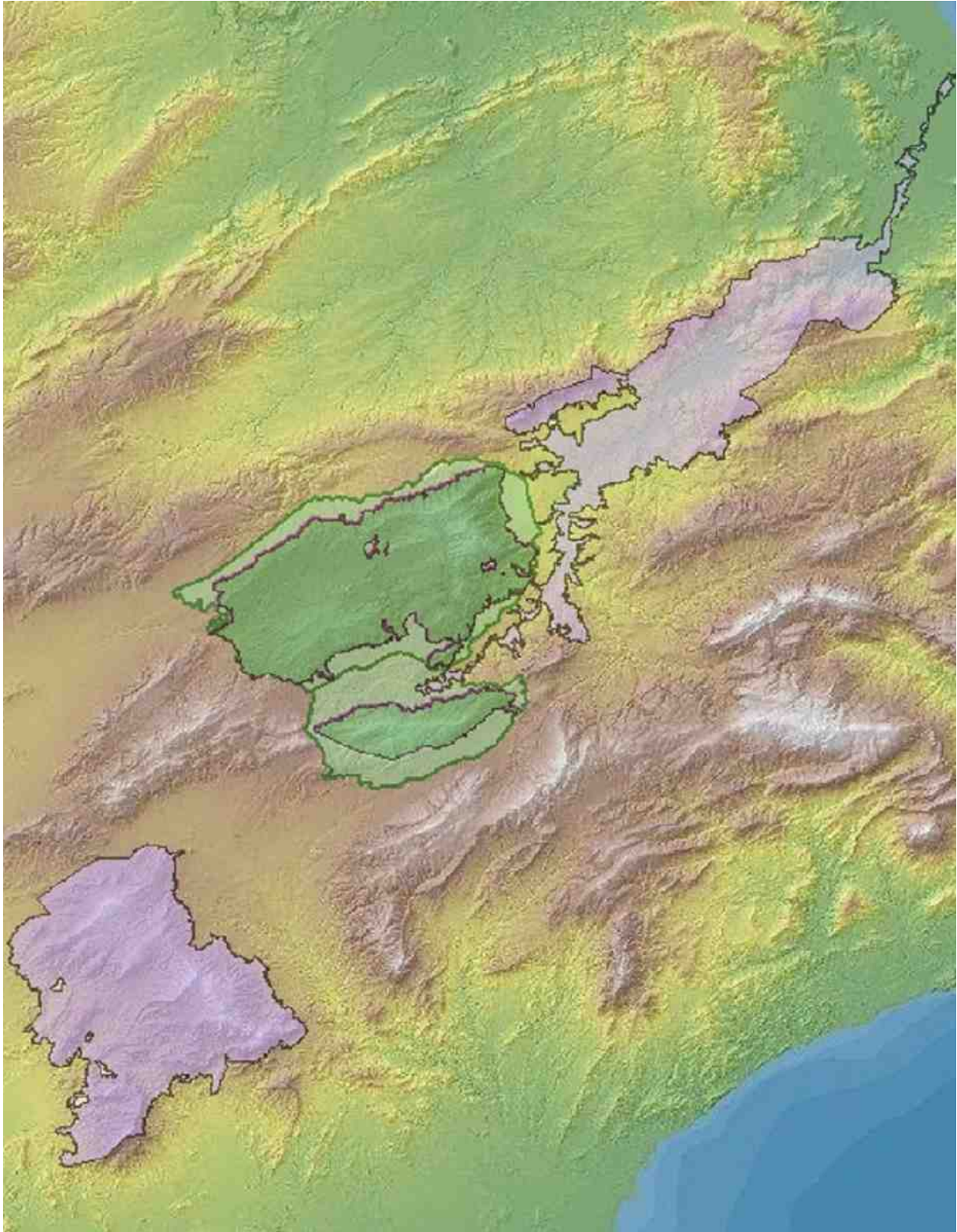
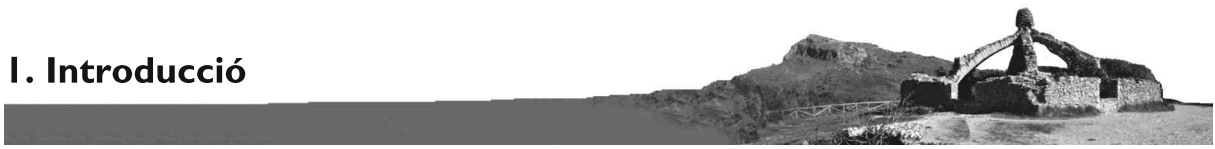
Aquest document no pretén més que descriure les actuacions, iniciatives o projectes que s'han dut endavant al Parc Natural de la Serra de Mariola, durant l'any 2017, per part de diferents ens, però principalment pel personal adscrit a la gestió de l'espai natural protegit, en relació a les competències atribuïdes per la normativa vigent a la Direcció General de Medi Naturalment i subsidiàriament, al Servei de Gestió d'Espais Naturals Protegits (Conselleria d'Agricultura, Medi Ambient, Canvi Climàtic i Desenvolupament Rural). Des d'aquest any ja es va iniciar per part de l'equip del parc, una planificació per a la gestió basada en criteris de planificació per objectius, i avaluació per mitjà d'indicadors, a fi d'optimitzar els recursos de gestió disponibles, incrementant l'eficiència i millorant en conseqüència la gestió de l'espai natural, el fi últim de la qual és maximitzar la funcionalitat dels ecosistemes presents en el parc.

Per aquest motiu ja es va realitzar un primer document, anomenat «**Pla de Gestió del Parc Natural de la Serra de Mariola, any 2017**», que pretenia ser un esborrany o primera aproximació que posara de manifest l'inici amb aquesta tendència en la planificació, per a ser implantada progressivament, i que va tindre la seua consecució amb la redacció a final d'any del «**Pla de Gestió del Parc Natural de la Serra de Mariola per a l'any 2018**» i que va ser presentat a la bestreta a reunió ordinària de la Junta Rectora a finals de 2017. Per aquest motiu es preveu que en la present anualitat de 2018 es consolide aquest sistema, de moment la present «**Memòria de gestió 2017 del Parc Natural de la Serra de Mariola**» es conforma a presentar de la manera més descriptiva possible, allò que s'ha dut endavant al parc en concepte de gestió.

Cal dir que aquesta tendència s'ha establert per a tota la **unitat de gestió Mariola-Font Roja**, anomenada així i que, amb una única direcció, es compon dels següents espais naturals protegits (ENP): Parc Natural de la Serra de Mariola, Parc Natural del Carrascal de la Font Roja, Paisatge Protegit del Serpis i Paisatge Protegit de la Solana del Benicadell, i Paisatge Protegit Serra del Maigó i Serra del Sit.



I. Introducció



2. Objectius



Conselleria de Territori i Habitatge

DECRET 79/2007, de 25 de maig, del Consell, pel qual s'aprova el Pla Rector d'Ús i Gestió del Parc Natural de la Serra de Mariola. [2007/7045]

La serra de Mariola, situada entre les comarques de l'Alcoià, el Comtat i la Vall d'Albaida, constituïx un dels territoris valencians en què es concentren en major grau valors ambientals, paisatgístics i socioculturals d'especial rellevància. Constituïda majoritàriament per materials calcaris, la intensa activitat tectònica ha generat un massís d'orientació predominant de sud-oest a nord-est, com correspon al context de les serres bètiques en el qual s'enquadra, i d'una topografia molt variada, que aconseguix la seua màxima agressivitat en l'extrem nord-oriental, sector en què se situen també les màximes altures, presidides pels 1389 metres de l'emblemàtic Montcabrer.

Els importants aqüífers de Mariola, reconeguts ja per Cavanilles, donen lloc a innumerables fonts, brolladors i surgències que esguiten tota la superfície de la serra. Tres conques hidrogràfiques s'originen en aquest important nucli hidrogeològic: la del Barxell-Serpis (amb importants corrents secundaris nascuts també en la serra, com el riu d'Agres), la del riu Clarià, afluent de l'Albaida i el Xúquer, i la del Vinalopó.

El poblament vegetal ha contribuït des d'antic a la fama naturalística de Mariola: més de mil dos-cents espècies de vegetals superiors han sigut catalogades en la zona. Sense que la coberta vegetal pugua qualificar-se actualment com la conservada excepcionalment, moltes àrees de la serra conserven encara interessants restes dels antics ecosistemes forestals, dominats per espècies com carrasques, freixes de flor, aurons, teixos, etc. També les pinedes troben una àmplia representació en Mariola, com també els matolls i salviars, fruit sovint de la degradació, a vegades traumàtica, de formacions més madures, però en les quals prosperen moltes de les plantes aromàtiques i medicinals que han fet coneguda la serra. La fauna, encara que amenaçada per la pressiva destrucció i antropització dels hàbitats, conserva bones poblacions de moltes espècies d'interès, com rapaces (àguila reial, àguila falcó pelegrí, esparver i el duc) o carnívors, entre els quals cal destacar el gat salvatge, la geneta, la fagina o el teixó.

Ests microreserves vegetals i una gran part d'elles ja estan inclosos en la llista de reserves de la Comunitat Valenciana, per la qual cosa, segons el Decret 10/2006, del Consell, del 12 de febrer de 2006, s'ha declarat el Parc Natural de la Serra de Mariola com a Reserva de la Biosfera de la Comunitat Valenciana.

La Sierra Comtat y la Vall de Albaida, en los que se concentran en mayor grado valores ambientales y paisajísticos y socioculturales de especial relevancia. Constituida mayoritariamente por materiales calcaris, la intensa actividad tectónica ha generado un macizo de orientación predominante de sudoeste a noreste, como corresponde al contexto de las sierras béticas en el que se encuadra, y de una topografía muy variada, que alcanza su máxima agresividad en el extremo noreste, sector en el que se sitúan también las máximas alturas, presididas por

Los importantes acuíferos de Mariola, reconocidos ya por Cavanilles, dan lugar a innumerables fuentes, manantiales y surgencias que recorren toda la superficie de la sierra. Tres cuencas hidrográficas se originan en este importante núcleo hidrogeológico: la del Barxell-Serpis (con importantes corrientes secundarias nacidas también en la sierra, como el río de Agres), la del Clariá, afluente de la Albufera y el Júcar, y la del Vinalopó.

El poblamiento y naturalística de Mariola: más de mil doscientas especies de vegetales superiores han sido catalogadas en la zona. Sin que la cobertura vegetal pueda calificarse actualmente como la conservada excepcionalmente, muchas áreas de la sierra conservan todavía interesantes restos de los antiguos ecosistemas forestales, dominados por especies como carrasques, freixes de flor, aurons, teixos, etc. También las pinedas encuentran una amplia representación en Mariola, como también los matos y salviares, fruto a menudo de la degradación, a veces traumática, de formaciones más maduras, pero en las que prosperan muchas de las plantas aromáticas y medicinales que han hecho famosa la sierra. La fauna, aunque amenazada por la progresiva destrucción y antropización de los hábitats, conserva buenas poblaciones de muchas especies de interés, como rapaces (águila real, águila falcón peregrino, espartero y el duc) o carnívoros, entre los que cabe destacar al gato salvaje, la genet, la fagina o el teixó.

Estos microreservas vegetales y una gran parte de ellas ya están incluidos en la lista de reservas de la Comunidad Valenciana, por lo que, de acuerdo con el Decreto 10/2006, del Consejo, de 12 de febrero de 2006, se ha declarado el Parque Natural de la Sierra de Mariola como Reserva de la Biosfera de la Comunidad Valenciana.

2. Objectius



La normativa d'ordenació dels espais protegits estableix el marc de gestió del Parc Natural, derivant-se els següents objectius marc o estratègics cap als quals ha d'encaminar-se la política de gestió en termes generals:

- Protegir i conservar els valors naturals, paisatgístics i culturals del Parc Natural.
- Assegurar la sostenibilitat de l'activitat socioeconòmica en l'àmbit de l'espai natural i la seua zona d'influència.
- Ordenar, regular i promoure les demandes d'activitat educativa i recreativa.
- Promoure la informació, sensibilització, participació i cooperació de la població local en la conservació del Parc Natural.
- Corregir i minimitzar els impactes derivats de l'activitat humana.
- Establir criteris de seguretat per a minimitzar riscos per als espais protegits i per als seus visitants.
- Coordinar les activitats d'altres organismes i institucions que puguen desenvolupar la seua activitat competencial en l'àmbit del Parc Natural, cooperant amb ells per a obtenir les màximes sinergies en benefici de la conservació dels ENPs.

Els criteris i els objectius de gestió d'un espai com aquest van lligats de manera indivisible a la realitat sociocultural que l'envolta. En línia amb anteriors anualitats i amb els recursos disponibles, es poden tornar a llistar els següents objectius en termes més específics:

- Fomentar la posada en valor dels recursos naturals, culturals i paisatgístics del PN.
- Afavorir el desenvolupament sostenible dels municipis de l'àmbit socioeconòmic del PN.
- Mantindre el servei del PN i els seus equipaments d'ús públic adequant-los a les necessitats tant per a la població local com per als visitants en general.
- Adequar la informació sobre l'oferta d'equipaments, el patrimoni i la normativa bàsica.
- Regular l'afluència de visitants i fomentar actituds que afavorisquen la conservació.
- Corregir i minimitzar tant com siga possible els impactes derivats de l'ús públic.
- Potenciar la sensibilització respecte a problemàtiques concretes de conservació i de compatibilitat d'usos, especialment entre la població local.
- Donar suport a projectes o treballs d'investigació que es duguen a terme per part d'altres entitats.
- Mantindre les línies dels principals projectes a llarg termini iniciats en anteriors anualitats.
- Millorar la coordinació entre les diferents administracions i els col·lectius implicats en la gestió del territori.
- Coordinar i revisar iniciatives d'activitats de divulgació i promoció pròpies i de tercers.
- Secundar les iniciatives privades destinades a la gestió sostenible del territori (custòdia del territori o coresponsabilitat).

2. Objectius



3. Conservació de l'ecosistema





3. Conservació de l'ecosistema



3.1. Conservació d'hàbitats

Continuació dels treballs de regeneració a la capçalera del riu Vinalopó

Com a continuació del projecte ja iniciat en 2016 a aquesta zona de protecció integral, els treballs es van prolongar a principis de 2017.

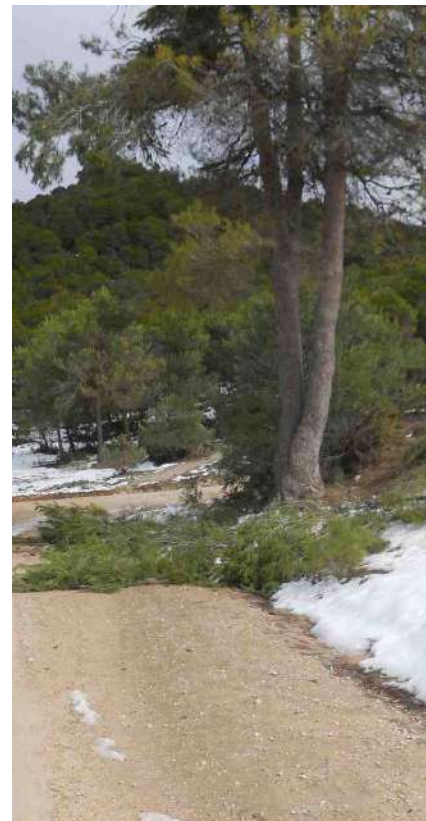
Aquests treballs van estar dirigits al foment de la regeneració de la vegetació al bosc de ribera, mitjançant la reducció de l'acumulació de biomassa morta, actuacions que duïen aparellada també la realització de millores d'infraestructures, com baranes, senyals, o correcció de processos erosius, ja que la pressió de l'ús públic és molt elevada a aquest indret.



Correcció de danys per temporals (nevades)

Durant la primera part de l'any es van destinar molts jornals de l'equip de manteniment del PN a l'eliminació de restes vegetals com a correcció dels danys a les masses forestals produïts pels temporals de pluja, neu i vent. Prèviament es va realitzar una valoració dels danys i una consulta als diferents ajuntaments, per a la realització de la valoració, la prioritització i la previsió dels treballs. Així, amb els condicionants dels recursos disponibles i la disponibilitat de terrenys, aquest treball s'havia de centrar en les zones prioritàries, com les principals pistes d'accés o les zones d'afluència i concentració d'ús, com és el cas d'àrees recreatives com el Preventori, pistes de primer ordre com la de l'Ombria o senders com el GR-7.

Cal dir que aquests treballs es consideren en aquest apartat com a millora de l'hàbitat forestal però òbviament tenen la seua correspondència amb la prevenció d'incendis i també a la seguretat en el context de l'ús públic.



3. Conservació de l'ecosistema



Millora ambiental de l'entorn de la Font Freda

A finals de 2017, i a proposta de l'agent mediambiental de Bocairent, es va realitzar un conjunt de tractaments de la vegetació al paratge de la font Freda, consistents en l'eliminació de pins i en el foment de les espècies frondoses. Com en altres casos puntuals, aquesta actuació es pot englobar també en el concepte d'actuacions de **millora de punts d'aigua** (com es veurà en altres punts al llarg d'aquest document, ex. font de la Malladeta, font del Molí Mató...).

Actuació conjunta de millora de l'hàbitat de les brigades adscrites a la Subdirecció General de Medi Natural

Com a experiència pilot, durant el primer terç de 2017, es va portar a terme aquesta iniciativa amb la intenció de coordinar un treball conjunt de tot el personal de brigades adscrit i que habitualment realitzen un treball diferent en relació a les competències de cada Servei.

Aquestes brigades són les pròpies brigades dels espais naturals protegits de la unitat de gestió Mariola-Font Roja, la brigada de la Xarxa Natura 2000 adscrita a les comarques de la meitat nord de la província d'Alacant, i la brigada del departament de Senda Verda i de Sanitat Forestal, adscrita a la Secció Forestal Territorial d'Alacant, amb la supervisió dels tècnics de la «demarcació nord».

El paratge objecte de l'actuació va ser el de la font del Molí Mató, a Agres, ja que pertany a la Xarxa Natura 2000 (ZEC i ZEPA) i és part del Parc Natural de la Serra de Mariola, es Muntanya d'Utilitat Pública i inclou una àrea recreativa i una microreserva de Flora (MRF), a més és una zona molt visitada.



3. Conservació de l'ecosistema



Amb aquesta experiència es pretenien assolir els següents **objectius genèrics i concrets**:

- Millorar la coordinació i la comunicació entre les diferents àrees de treball implicades en la gestió d'un territori concret, i optimitzar els recursos i les habilitats.
- Establir uns criteris de gestió adequats a la particularitat de cada zona: ENPs, UP, hàbitats i espècies, gestió forestal...
- Restablir el sistema de distribució i de desaigüe del naixement del Molí Mató.
- Millorar les infraestructures d'ús públic. Unificar la cartelleria.
- Protegir l'hàbitat *Cratoneurion* (fonts petrificants) amb baranes.
- Sanejar el pinar que presenta peus caiguts i branques trencades per nevades.
- Disminuir la competència de pins sobre carrasques i altres espècies arbòries d'interès.
- Corregir processos erosius a la zona de l'àrea recreativa.

Les diferents **actuacions realitzades** es poden descriure amb els següents punts:

Restabliment sistema hídric i correcció de processos erosius: les darreres crescudes van taponar amb pedres i sediments l'eixida de l'aigua al barranc i les séquies, i va provocar desbordament i erosió del camí, per la qual cosa es va procedir a l'obertura del desaigüe amb tub de formigó i la regulació del cabal de la bassa, el drenatge dels bancals, reparacions de fugues, el desbrossament de les terrasses, i restauració del camí.

Manteniment i millora infraestructures d'ús públic: amb la reparació d'un gran solsidea que envaïa periòdicament la zona d'enllaç entre les dues parts de l'AR, i reconstrucció del mur, a més de la substitució de les baranes de fusta de protecció, i la col·locació de nova cartelleria segons els models



3. Conservació de l'ecosistema



del Manual de senyalització d'ENPs.

Treballs amb la vegetació: es va realitzar un sanejament de les zones de pinar de l'àrea recreativa i de la MRF (tallada de peus trencats, caiguts o secs, estellat de branques i incorporació de les restes al sòl, etc.).

A manera d'avaluació de l'experiència, es pot dir que els objectius concrets van quedar complits i que els imprevistos derivats de la construcció del mur van ser compensats amb la col·laboració d'altra brigada de la unitat de gestió. L'experiència serveix de punt de partida per a la millora de la coordinació entre departaments i personal per a la gestió d'un espai concret, encara que hi ha moltes inèrcies que ho compliquen. Ha quedat palés com de vegades els criteris d'actuació troben enfrontats aspectes com la promoció de l'ús públic amb la conservació d'hàbitats i espècies prioritàries. S'ha calculat un total de 82 jornals en conjunt, per a la consecució dels treballs amb una estimació de la inversió equivalent a uns 11.400 euros en jornals i materials (considerant que el personal i el gruix de la maquinària van ser els propis, la inversió real va girar al voltant d'uns 1.500 € en cartelleria i maquinària pesant).



Xarxa Natural 2000: col·laboració amb les brigades, microreserves de flora

A continuació es detallen les accions realitzades en 2017 al PN per la brigada adscrita al Servei de Vida Silvestre amb actuació a les comarques de la meitat nord de la província d'Alacant, principalment a microreserves de flora:

- MRF Molí Mató: tala i triturat de pins i restes trencades per nevades, projecte conjunt de les brigades de la Subdirecció General.
- MRF la Teixera: millora i modificació del sender botànic, tala i poda de pins trencats per nevades a l'accés.



3. Conservació de l'ecosistema



- Control de flora exòtica invasora: principalment d'*Ailanthus altissima* i *Robinia pseudoacacia*, als nuclis del mas de la Solaneta, la Borrera (amb desbrossament per a l'accés a rodals de primer tractament) i la fàbrica de Blanes, el mas d'Altamira, el barranc del Molí a Agres (a més de desbrossaments de vegetació), la font de l'Anficosset, el mas de Nones, el pla de Santa Bàrbera de Bocairent, el mas d'Ull de Canals (repassos i primers tractaments nous).
- Altres: tasques de manteniment de la bassa d'extinció de Sotarroni, curs de prevenció de riscos laborals al CI del PN.

S'ha calculat referent al PN de la Serra de Mariola uns 140 jornals (sense comptabilitzar els del curs de formació) que corresponen a una despesa al voltant d'uns 16.500 € [font: coord. RN2000 Alacant].

«Projecte pilot de repoblació en la serra de Mariola (TM d'Agres)»

Aquest és un projecte singular, que va ser adjudicat mitjançant contracte menor, finançat a partir de fons FEDER, dirigit des del Servei de Gestió i Ordenació Forestal, i l'obra des de l'Oficina Comarcal de Medi Ambient (OCMA) d'Alcoi.

Considerat com a experiència pilot, l'**objectiu** general d'aquest se centra en la diversificació d'espècies, mitjançant la repoblació baix coberta, per conduir el pinar cap a formacions mixtes més desenvolupades, i la creació de rodals com a fonts llavoreres per a la regeneració vegetal.

Aquest projecte ha centrat la seua actuació, en funció de la idoneïtat, en dos rodals de la MUP de l'Ombria de Mariola, el primer de 6 hectàrees identificat com la pista forestal de l'Ombria, i el segon de 4,5 ha com el paratge de la Vinyeta. Quant a la **descripció** dels treballs, de manera resumida cal



3. Conservació de l'ecosistema



dir que un percentatge important correspon a actuacions prèvies de tractaments silvícoles, destinats al sanejament de les masses forestals que presenten molt baixa o nul·la regeneració, el foment dels peus en millor estat, i l'eliminació dels danyats, a més d'altres addicionals com la neteja de cunetes, justificat per la necessitat d'obrir espais (masses forestals derivades de les repoblacions dels anys 70). Posteriorment, per a la realització de la plantació, mitjançant aclotat tant mecanitzat com manual en funció de l'accessibilitat, es valoren les espècies següents: galer, fleix, moixera, prunera borda, arbocer i auró, en quantitat relativa segons els rodals, i en funció dels factors del medi. En total es preveu la plantació de 4200 unitats.

L'execució dels treballs es va iniciar al mes de març, però sobretot a partir de la tardor. Del total pressupostat de 45.647,73 €, al 2017 corresponen 32.233,08 €. Cal dir que al període de 2017 els treballs es van centrar en els tractaments previs i l'aclotat, però a causa de l'escassetat de pluges es va decidir perllongar els treballs, principalment de plantació, al primer trimestre de 2018.

Sanitat forestal: control de plagues

Segons la informació facilitada per la Secció Forestal de la Direcció Territorial d'Alacant, en relació a les muntanyes públiques, en 2017 no es va requerir cap intervenció en les masses del PN per les unitats de gestió forestal (UGF), ja que no es van donar problemes que ho justificaren.

La infestació de processionària va ser nul·la en totes les masses prospectades excepte en un parell de masses (a la MUP de Sotarroni) que es troben en fase de regeneració postincendi, on sí és alta (grau 4). Cal dir que és una fase per la qual solen passar els regenerats, i en eixe tipus de masses no té major incidència, amb el temps desapareix el problema en créixer les masses. La zona no té ús recreatiu.

La incidència dels perforadors entra dins de la normalitat. En la majoria de les masses no va haver-hi peus morts i en cap cas es van superar els 20 exemplars morts per perforador, xifra assumible en masses de 400 hectàrees o més.

En altres insectes, tots els diagnòstics es van reflectir amb nivell «presència» menys un de presència mitjana (a la MUP de l'Ombria de Mariola), i per tant els danys són molt baixos.

Quant a malalties i fisiopaties, els danys sí que han sigut destacables, principalment per la neu i el vent, però també per algunes malalties, encara que en aquest cas tampoc caben actuacions de control pròpiament de les UGF (sí que cal tindre en compte les actuacions portades a terme per l'equip del PN, més en matèria de prevenció que de sanitat forestal, en relació als equipaments d'ús públic, camins i altres zones, com es comenta a altres apartats).

3. Conservació de l'ecosistema



3.2. Conservació de flora

Banc clonal de teixos i hort llavorer de galer del mas de Galbis

Els **objectius** d'aquests projectes són mantindre el material genètic *ex situ* de les poblacions de teixos d'hàbitats prioritaries de la denominada zona alcoiano-diànica, i promoure la producció de llavors de galer per a la producció de plançons per a la diversificació forestal, com a projectes a llarg termini que vénen des de ja fa molts anys, assumit com a propi pel PN i en col·laboració contínua amb el CIEF.

En 2017 s'ha continuat amb el manteniment bàsic d'aquests dos projectes relacionats, ubicats al mas de Galbis (conservació de les plantacions, revisió i manteniment de les basses i els sistemes de reg, reparacions puntuals, control del reg programat), amb la supervisió del personal del CIEF. Paral·lelament s'ha realitzat algun treball de millora ambiental en l'entorn del mas de Galbis, concretament a l'indret de la font de la Malladeta, lloc freqüentat per veïns, o també el manteniment d'abeuradors instal·lats en projectes anteriors als terrenys del mas de Galbis (i també a la MUP de l'Ombria, que correspondrien al següent apartat com a actuació de foment de la fauna).

Conservació del patrimoni arbori monumental i singular

En relació a aquest apartat cal esmentar el cas dels nouers de la font de Mariola. L'inici de la moguda de les fulles en 2017 va coincidir amb unes condicions meteorològiques molt adverses, afectant l'estat dels arbres de manera visiblement cridanera.



3. Conservació de l'ecosistema



En aquest moment es van adoptar unes mesures d'ajuda per a la conservació dels exemplars, que van consistir en una delicada remoció del substrat més superficial, l'aportació d'adob al terra, la reubicació de les taules de l'àrea recreativa a la pineda contigua, i la instal·lació d'un tancat perimetral de protecció de baixa alçada amb fusta i corda.

També cal recordar que durant els períodes posteriors, amb millora de les condicions i després d'aquestes mesures correctores, es va confirmar un reviscolament important dels arbres. En tot cas es va considerar important continuar amb les tasques d'ajuda per a la conservació, com algunes podes de compensació (podes de branques seques) previstes amb la supervisió i coordinació amb el tècnic i equip encarregat de patrimoni arbori monumental de la Conselleria, programades a finals d'any per al següent moment òptim a la propera anualitat.

Control de flora exòtica invasora

S'ha continuat amb les actuacions de control portades a terme per la brigada de la Xarxa Natura 2000 [veure l'apartat 3.1 anterior, sobre les actuacions realitzades] i el propi equip de manteniment i conservació del PN (que se centra sobretot a la zona del mas d'Ull de Canals), destinades principalment al control d'*A. altissima* i *R. pseudoacacia* (Annex II del Decret 213/2009, de 20 de novembre, del Consell, pel qual s'aproven mesures per al control d'espècies exòtiques invasores) als indrets habituals on ja ve portant-se un control des de ja fa unes quatre anualitats. Cal dir que el mateix protocol contempla la necessitat d'actuar reiteradament, temporada rere temporada sobre els mateixos nuclis, perquè el resultat siga visible a mitjà termini.



3. Conservació de l'ecosistema



S'espera que per a la propera anualitat, s'evidencie ja un resultat positiu en el control i eradicació d'aquests nuclis, i a més es preveu abastir nous nuclis dins de l'àmbit ZEC (LIC) i ZEPA. Els principals nuclis són: el barranc d'Ull de Canals, la zona de la Borrera i la de la fàbrica de Blanes, el mas dels Congregants i altres properes a l'entorn de la capçalera del riu Vinalopó, el barranc del Molí (l'Assut, a Agres), la zona de Blai Giner i el camí d'Altamira, el pla de Santa Bàrbera, el mas de Nones, punts a Polop, la font dels Patos i punts del riu Barxell (Congregants, Polop i Barxell, són les ampliacions previstes pendents del primer tractament; d'altra banda es descarta nuclis considerats molt complicats i dificultosos —per la qual cosa no es considera oportú actuar allà on el resultat no s'espere viable a mitjà termini i amb els recursos disponibles—, com les carreteres perifèriques, p. ex. CV-700 entre Muro i Agres, o les rodalies urbanes, sobretot a Alcoi).

3.3. Conservació de fauna

Projecte de reintroducció del cranc de riu autòcton (*Austropotamobuis pallipes*)

Aquest és un projecte assumit com a propi des del PN, però coordinat dins del pla de recuperació de l'espècie amb la supervisió de l'equip de seguiment de fauna catalogada del Servei de Vida Silvestre. Després de les condicions adverses derivades de la sequera prolongada dels anys anteriors, que van afectar tan negativament a aquest projecte que es va iniciar ja feia molts anys, aquesta anualitat es plantejava com un reinici per a la consecució dels **objectius** generals d'establir novament una població estable i certificar la reproducció, mitjançant noves soltes de reforç poblacional amb juvenils procedents de la cria en captivitat amb els recursos propis de la Conselleria.

Així, en relació a les **tasques realitzades** en 2017, es van fer les habituals de seguiment per corroborar l'estat dels diferents indrets on s'ha anat actuant, amb la sorpresa de trobar exemplars adults vius en la població de control principal que es va establir en el seu dia, d'altra banda en comprova novament la inviabilitat a la capçalera del Vinalopó, potser per un conjunt de motius que no poden ser fàcilment constatables i on l'afecció de l'ús públic pugua tindre algun paper, encara que sense cap certesa.



3. Conservació de l'ecosistema



Consegüentment es va realitzar una solta de 200 exemplars juvenils de l'any a la població principal de control, procedents de les basses de cria d'Ademús, tot això a l'estiu.

Paral·lelament cal ressenyar la col·laboració realitzada amb un projecte educatiu transversal envers el cranc de riu autòcton, realitzat durant aqueix curs escolar per part dels cursos de Secundària del Col·legi Sant Roc d'Alcoi. Amb aquest projecte educatiu i de sensibilització, els alumnes van dur endavant al centre escolar la cria en captivitat de crancs. A final de curs i amb la coordinació i la participació del PN, es va realitzar l'activitat d'educació ambiental i solta dels 100 juvenils disponibles i els adults vius (uns 6), a un entorn òptim proper a Alcoi preestablert des del PN. Cal destacar molt positivament l'elevat nombre de crancs obtinguts per femella, molt superior a la mitjana estimada obtinguda a centres de cria. Es va preveure que aquest projecte educatiu tinguera continuïtat i fóra ampliat al següent curs.



Projecte de recuperació de poblacions d'ofegabous (*Pleurodeles waltl*)

Des de feia anys, al PN de la Serra de Mariola s'ha tingut intenció de portar a terme alguna acció en relació a aquesta espècie d'amfibi caudat, autòcton, l'únic urodel del territori valencià, que es troba a l'Annex I (espècies catalogades: vulnerables) del Catàleg Valencià d'Espècies de Fauna Amenaçades (Decret 32/2004), entre altres estatus legals, i en regressió en termes generals al territori valencià, aparentment desapareguda a Mariola des de feia dècades.

Tot açò amb una justificació derivada de diferents fets: principalment que el PN es troba molt prop d'alguna de les poblacions més importants de l'espècie a aquest territori, per la dificultat de l'espècie

3. Conservació de l'ecosistema

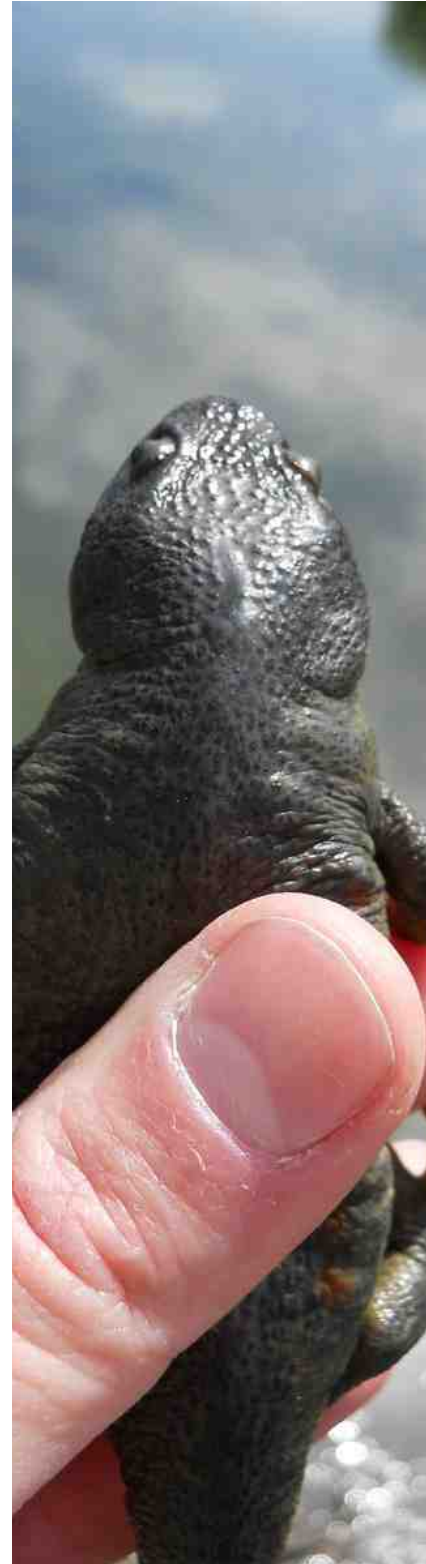


en la dispersió per la fragmentació del territori, per la discontinuïtat de la distribució de les poblacions, l'aïllament i el caràcter residual de les poblacions d'aquestes comarques, per donar oportunitat als individus que troben grans dificultats a l'entorn de les seues poblacions originàries per la presència de diferents infraestructures, per confinament, etc., i per l'oportunitat i riquesa d'ambients òptims per a l'espècie i la convicció de la seua presència en èpoques passades al PN.

Així ja s'havien portat algunes accions prèvies, com l'adaptació anys arrere de bassetes i altres estructures i punts d'aigua al mas de Galbis, la localització de llocs òptims, etc., a més de les gestions, la sol·licitud d'informes de validació i la presentació de propostes internes (fins i tot des de 2008 i sobretot a partir de 2012 amb la redacció d'una proposta-projecte); tot amb l'**objectiu** principal d'augmentar la biodiversitat i recuperar aquesta espècie concretament al PN, a més de tots els objectius concrets que es deriven de cadascun dels punts enunciats a la justificació abans exposada.

En un primer moment es va valorar fer només soltes a partir de translocacions, és a dir, a partir d'exemplars recuperats del medi natural des d'altres poblacions salvatges properes. D'aquesta manera es va realitzar una solta a una bassa de la perifèria del PN, prop d'on va ser per aquell moment localitzat un exemplar per part d'un particular, d'uns 22 individus procedents de la zona de la Canyada i Beneixama, recuperats d'una sèrie d'arquetes on es trobaven confinats sense cap possibilitat de supervivència.

Ja a l'annualitat que ens ocupa, es va realitzar una solta de característiques similars, amb uns 15 exemplars adults en total, recuperats per la brigada de la Xarxa Natura 2000 i per particulars; i ja es va considerar realitzar soltes amb individus procedents de la cria en captivitat, a les basses de



3. Conservació de l'ecosistema

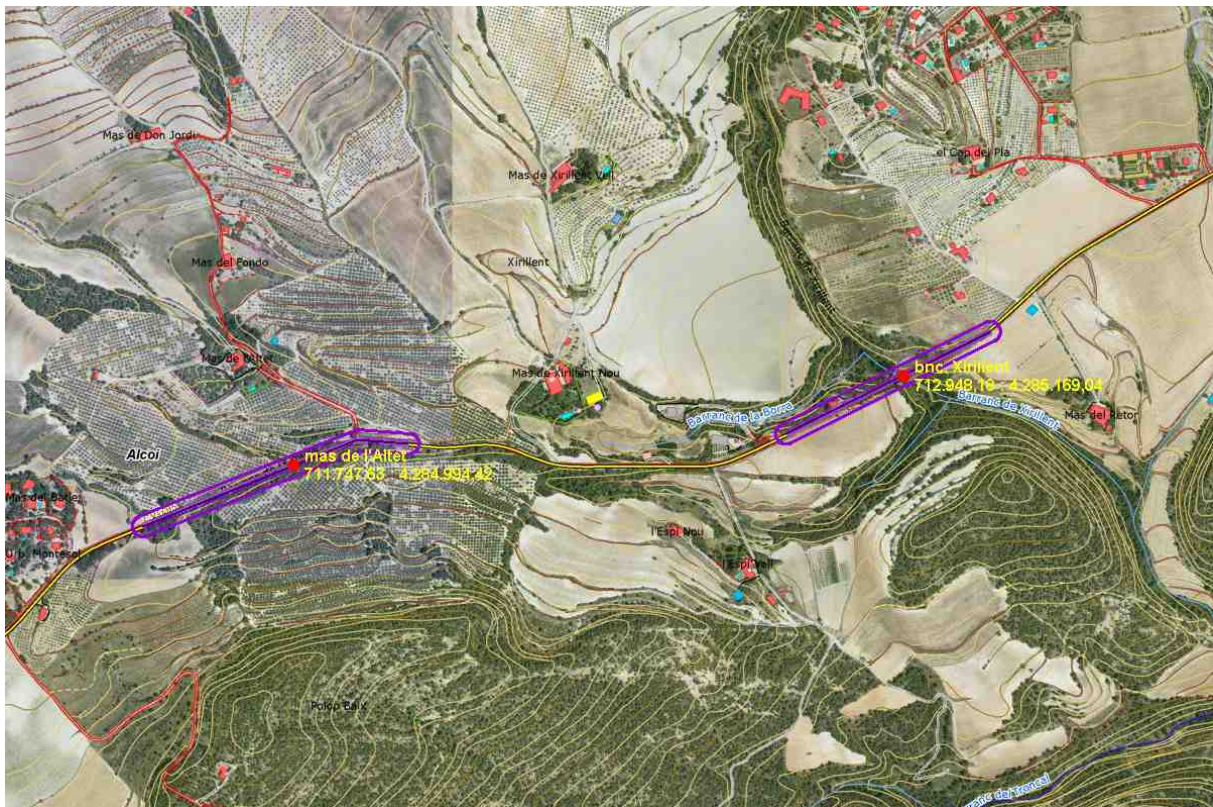


cria de la piscifactoria del Palmar (dins del programa de recuperació de l'espècie de la Conselleria), concretament a la primavera amb 150 larves de l'any; també van ser validades altres ubicacions per a la realització d'altres soltes més endavant, on va ser alliberat a la tardor un romanent de tres o quatre desenes d'individus de petita mida ja metamorfosats. Les tasques de seguiment quedaran programades a partir de la següent anualitat.

Connectivitat ecològica Mariola - Font Roja (CV-795)

Ja des de les darreres anualitats, des del PN de la Serra de Mariola ha sigut evidenciada la preocupació per intentar aplicar algun tipus de mesura correctora amb l'objectiu de minimitzar la mortalitat de fauna vertebrada a la carretera CV-795 (Alcoi – Banyeres), que alhora travessa algunes zones considerades com a corredors ecològics entre la serra de Mariola i el Carrascal de la Font Roja. La connectivitat ecològica entre els espais naturals es considera una acció prioritària.

Aquest assumpte ha tingut un històric de petites accions puntuals, principalment destinades a la millora del coneixement sobre la zona i la infraestructura viària, i la localització dels punts o sectors negres amb major nombre d'atropellaments. Així en el passat s'ha portat a terme alguns seguiments



3. Conservació de l'ecosistema



més concrets, però sobretot el seguiment no sistemàtic però basat en l'experiència del propi personal del parc en els seus desplaçaments laborals diaris. Així, des de ja fa prou de temps es coneixen de manera prou intuïtiva els llocs de major afecció, i on caldria realitzar l'esforç més gros quant a l'aplicació de les possibles mesures correctores. A banda, com es podrà comprovar a anteriors memòries, s'ha col·laborat amb alguns estudiants per a la realització de treballs acadèmics en aquest sentit.

Ara, després d'uns temps, com a **objectius** inicials es pretén aplicar mesures correctores com a primer assaig a 3 punts claus identificats de la CV-795 (barranc de Xirillent, mas de l'Altet i barranc des de Sotarroni), i fomentar la col·laboració entre administracions amb diferents competències, ja que la CV-795 pertany a la Diputació d'Alacant.

Així, ja en 2016 es van realitzar els primers contactes, informes i propostes, i a partir de 2017 es va realitzar una reunió amb visita de camp, amb els responsables de la infraestructura, on es planteja una primera fase d'actuacions, que s'espera que puguen ser concretades més endavant, consistents en l'adequació de possibles passos inferiors de fauna i la instal·lació de tanques longitudinals per a dificultar l'accés a la calçada i reconduir el pas dels animals, a més de la millora de la senyalització de trànsit dissuasiva, també com a millora de la seguretat.

Projecte Canyet

En 2017 s'ha continuat la col·laboració habitual amb algunes tasques de manteniment de la reserva de fauna del Canyet de les Pedreres de Sant Cristòfol. Cal dir que durant aquest any es produeix un transvasament de responsabilitats, des de l'Associació per a la Protecció dels Animals Salvatges (FAPAS-Alcoi), que va engegar el projecte de reintroducció del voltor comú (*Gyps fulvus*) a les comarques centrals valencianes i l'ha conduït des de l'any 2000, a l'Ajuntament d'Alcoi per a l'assumpció de les competències de manteniment (i principalment l'aportació del menjar) i dinamització d'aquest projecte ja més que consolidat.

Quant al seguiment de la reproducció, l'espècie ha nidificat en diferents punts pròxims a Alcoi, sumant un total de 25 parelles, la qual cosa suposa un lleuger descens, amb el naixement de 22 polls, el que suposa un èxit reproductiu del 88%.

Recuperació de fauna salvatge

A continuació es detallen els ingressos d'animals salvatges al centre de recuperació de fauna (CRF) de Santa Faç, procedents dels termes dels municipis de l'àmbit d'influència del PN:

3. Conservació de l'ecosistema



Data	Espècie	Causa	TM
febrer	<i>Pipistrellus</i> sp.	trobada accidental	Cocentaina
març	<i>Phalacrocorax carbo</i>	tir	Alcoi
	<i>Gyps fulvus</i>	electrocució	Alcoi
	<i>Testudo graeca</i>	trobada en captivitat	Bocairent
	<i>Canis lupus familiaris</i>	intoxicació d'esquer	Alcoi
	<i>Meles meles</i>	traumatisme: atropellament	Alcoi
	<i>Vulpes vulpes</i>	intoxicació d'esquer	Alcoi
	<i>Apus melba</i>	atrapada en estructura	Alcoi
	<i>Apus pallidus</i>	traumatisme indeterminat	Alcoi
	<i>Gyps fulvus</i>	electrocució	Alcoi
abril	<i>Strix aluco</i>	atrapada en estructura	Muro
	<i>Passer domesticus</i>	cries	Alcoi
maig	<i>Canis lupus familiaris</i>	intoxicació d'esquer	Alcoi
	<i>Apus pallidus</i>	traumatisme indeterminat	Cocentaina
	<i>Apus pallidus</i>	atrapada en estructura	Alcoi
	<i>Sturnus unicolor</i>	traumatisme indeterminat	Muro
juny	<i>Apus apus</i>	traumatisme indeterminat	Alcoi
	<i>Apus apus</i>	cries	Alcoi
	<i>Apus pallidus</i>	traumatisme indeterminat	Alcoi
	<i>Larus michahellis</i>	infecciosa	Alcoi
	<i>Delichon urbica</i>	cries	Alcoi
	<i>Sturnus unicolor</i>	cries	Alcoi
	<i>Pipistrellus pipistrellus</i>	traumatisme indeterminat	Banyeres
	<i>Apus pallidus</i>	cries	Cocentaina
	<i>Bubo bubo</i>	cries	Cocentaina
<i>Apus apus</i>	cries	Muro	
juliol	<i>Apus pallidus</i>	cries	Alcoi
	<i>Apus apus</i>	cries	Cocentaina
	<i>Motacilla alba</i>	cries	Cocentaina
	<i>Apus pallidus</i>	cries	Cocentaina
	<i>Apus apus</i>	cries	Alcoi
	<i>Apus pallidus</i>	cries	Banyeres
	<i>Falco tinnunculus</i>	desnutrició	Alcoi
<i>Athene noctua</i>	traumatisme: atropellament	Bocairent	
agost	<i>Apus apus</i>	traumatisme indeterminat	Alcoi
	<i>Passer domesticus</i>	cries	Alcoi
set.	<i>Egretta garzetta</i>	traumatisme indeterminat	Cocentaina
	<i>Bubo bubo</i>	traumatisme: atropellament	Cocentaina
	<i>Streptopelia decaocto</i>	traumatisme indeterminat	Alcoi
	<i>Apus pallidus</i>	cries	Alcoi
oct.	<i>Bubo bubo</i>	electrocució	Agres
	<i>Accipiter nisus</i>	tir	Banyeres
	<i>Martes foina</i>	traumatisme: atropellament	Agres
nov.	<i>Bubo bubo</i>	traumatisme: cable elèctric	Cocentaina
des.	<i>Felis catus</i>	intoxicació d'esquer	Alcoi



3. Conservació de l'ecosistema



3.4. Prevenció d'incendis

El Servei de Prevenció d'Incendis Forestals és dependent de la Direcció General de Prevenció d'Incendis Forestals, adscrita a la Conselleria d'Agricultura, Medi Ambient, Canvi Climàtic i Desenvolupament Rural. Tot l'espai natural protegit es troba a la zona 5 de Previfoc.

En 2017 s'ha publicat l'aprovació del Pla local de prevenció d'incendis forestals del terme municipal d'Agres (*Resolució de 19 de gener de 2017, de la consellera d'Agricultura, Medi Ambient, CC i DR, DOCV 7983 de 20/02/2017*).

Mitjans de vigilància

Quant als **observatoris fixos**, les seues principals tasques són la detecció d'incendis i servir com enllaç de la xarxa de comunicacions. Els observatoris que tenen la serra de Mariola o part dins de la seua cobertura visual són els següents [*font: Sistema Integrat de Gestió d'Incendis Forestals*]:

- El Teix (Agres): 8,5 hores al març i de novembre a febrer de 2018; 11 hores d'abril a juny i octubre; 19 hores de juliol a setembre.
- El Menejador (Alcoi): 9 hores al març i de novembre a febrer de 2018; 24 hores d'abril a finals d'octubre.
- La Serrella (Quatretondeta): 9,75 hores la segona quinzena de juny i octubre; 19 hores de juliol a setembre; resta de l'any no operatiu.
- El Reconco (Biar): 8,5 hores al març i de novembre a febrer de 2018; 11 hores d'abril a juny i octubre; 19 hores de juliol a setembre.
- Vallada: 8 hores de març a mitjan maig i de novembre a febrer de 2018; 11,5 hores de mitjan maig a finals d'octubre.

Quant a les **unitats de vigilància mòbils**, tenen la funció de la prevenció mitjançant el control i la dissuasió de causes, i també la intervenció immediata. Les que actuen en alguna porció del PN, repartides **per comarques** (a banda dels recursos amb un àmbit d'actuació major com les unitats de suport per província i serveis especials) són [*font: SIGIF*]:

- 4 (A201, A203, A204, V506) unitats ordinàries: amb un operari, vehicle tot-terreny i instrumental de comunicació.
- 1 (A602) unitat polivalent: amb un operari acompanyat per voluntaris, que es desplacen amb vehicle tot-terreny i a peu, d'àmbit d'actuació comarcal.
- 1 (A702) unitat motoritzada: amb tres operaris amb un vehicle tot-terreny i dues motocicletes, amb àmbit de suport per a tota la demarcació nord d'Alacant.

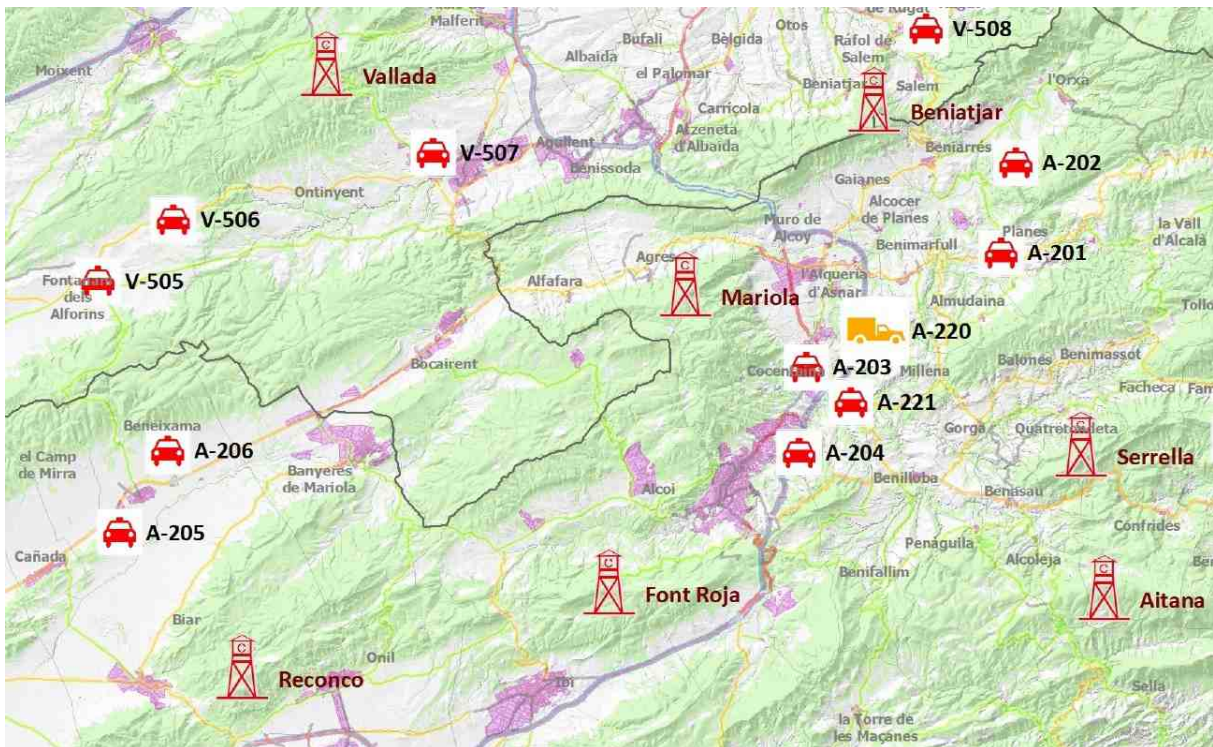
3. Conservació de l'ecosistema



Les **brigades rurals d'emergència** són brigades d'extinció però també poden realitzar funcions de vigilància i prevenció en nivell 3 de preemergència. Hi ha també una **brigada de la Diputació de València** destinada a Bocairent que realitza principalment treballs de silvicultura preventiva, però també de vigilància en els seus desplaçaments.

Quant al **voluntariat de prevenció**, els grups que han col·laborat amb el Pla de Vigilància en l'àmbit del parc en la campanya de 2017, per mitjà de la convocatòria de subvencions de la *Resolució de 21 de març de 2017, de la Conselleria d'Agricultura, Medi Ambient, CC i DR*, i resolta per la *Resolució de 3 d'agost de 2017, de la directora general de Prevenció d'Incendis Forestals*, han sigut els següents: ACIF-Alcoi (9.991,30 €), Ajuntament d'Alcoi (10.000,00 €), Associació Comarcal de Protecció Civil i Emergència del Comtat (3.244,50 €), Ajuntament de Banyeres de Mariola (4.734,00 €) i Associació Mariola Verda (8.166,00 €).

Els **agents mediambientals**, en la seua diversitat de tasques realitzen tasques de vigilància i control de l'ús del foc, i dels incendis forestals, i també en cas d'alerta 3 tenen prioritat en la vigilància. Sobretot en cas d'alerta 3, els diferents **cossos de seguretat** (Guàrdia Civil, concretament el Seprona d'Ibi i d'Ontinyent, Policia Autònoma i Polícies Locals) poden assignar una part dels seus recursos a la vigilància. L'**EMC del PN**, també hi col·labora en tasques de vigilància en els seus desplaçaments.



3. Conservació de l'ecosistema



Incendis forestals

A la següent taula se citen els incendis a terrenys forestals (no s'inclouen terrenys agrícoles o urbans) registrats als butlletins de la unitat tècnica (UT-902) del Servei de Prevenció d'Incendis Forestals a l'àmbit territorial del PORN de la Serra de Mariola:

Data	Superfície (ha)	Causa	Paratge	TM
24 d'abril	0,0002	desconeguda	El Preventori	Alcoi
6 de maig	0,01	intencionat	El Salt	Alcoi
20 de juliol	0,001	llamp	Racó del Cirer	Bocairent
20 de juliol	0,001	llamp	Racó del Cirer	Bocairent
6 de nov.	0,1	negligència	Morro del Porc	Bocairent

Actuacions de prevenció

Seguint la pràctica dels anys anteriors i donada la situació meteorològica previsible, s'ha continuat amb la **clausura temporal dels paellers** habilitats (al Preventori i a la Font de Mariola) durant el període estival, mesura ja habitual que es considera socialment assumida. En aquesta vegada, la Resolució de 6 de juny de 2017, del director general de Medi Natural i d'Avaluació Ambiental, va establir el tancament en principi des de l'1 de juny fins al 30 d'octubre. Cal recordar que aquesta mesura s'aplica de manera similar a tota la *unitat de gestió*. Es va instal·lar un enreixat rígid i es van col·locar els cartells informatius oportuns.

A més d'aquest tancament temporal, amb la iniciativa de l'Ajuntament de Bocairent, es va procedir a l'eliminació del punt d'ús de foc ubicat a l'extrem més interior, dins de la pinada, de l'àrea recreativa de la Font de Mariola, i a la seua **reconversió en un petit recer** per a l'ús recreatiu o de lleure. Així es van realitzar les obres consistents en la demolició i el segellat de les estructures relacionades amb l'ús del foc (balç, xemeneia, llenyer...), la millora de la teulada, de la façana i en general de la construcció, i la instal·lació de dues taules amb bancs de fusta.

També s'han dut a terme **altres actuacions de prevenció** de caràcter continu o periòdic habituals, com els desbrossaments de camins i AARR per part de l'EMC (font de Mariola, el Preventori, el Convent, Molí Mató, font del Tarragó, assegador de Santa Bàrbera i mas d'Ull de Canals/CI del PN), les tasques inherents dels agents mediambientals (d'inspeccions periòdiques d'AARR, camins, dipòsits, control de cremes...) dins dels plans de cada demarcació, les accions del PN dirigides a la regulació del trànsit motoritzat, i també les de facilitació del trànsit pels camins públics i privats de la serra (gestions amb propietaris), per als mitjans de vigilància i emergències, i del personal propi de les administracions públiques.

3. Conservació de l'ecosistema



Actuacions dins dels PLPIF

Com a un apartat diferent es consideren els treballs forestals realitzats per part d'alguns ajuntaments dins de les actuacions previstes als plans locals de prevenció d'incendis forestals aprovats (PLPIF). En aquests casos i en compliment de la normativa específica de l'espai natural protegit, concretament en allò referent a la protecció de la fauna (en època reproductiva tal com estableix el PORN) i la flora, des de la direcció del PN s'han realitzat les gestions i els procediments administratius oportuns per a l'autorització, mitjançant la comprovació de les possibles afeccions, l'establiment del condicionat per a la realització dels treballs i la delimitació de les zones d'actuació, quan s'ha requerit.

Així, en aquest apartat cal destacar els treballs realitzats per l'Ajuntament de Bocairent a diferents pistes forestals de l'interior del PN (zones entre Santa Bàrbara i el càmping). A més, l'Ajuntament de Bocairent va realitzar l'adequació i formigonat d'alguns trams, a diferents camins del terme municipal. També l'Ajuntament d'Alcoi, cap a finals d'any, va iniciar l'execució de les faixes auxiliars a la zona de Serelles, i entre Blai Giner i Altamira. Alguns ajuntaments poden també haver realitzat alguna actuació puntual, fora de planificació, en concepte de prevenció (ex. actuacions a la zona de la Querola, Aj. de Muro).

3. Conservació de l'ecosistema



Altres projectes de demarcació forestal

A finals d'any des de la Direcció Territorial d'Alacant es realitza una proposta de treballs a zones d'interfície urbana-forestal a forests de la GVA, que va incloure la franja perimetral a la urbanització el Sargento. També al mes de desembre es va realitzar una adequació de camins i pistes al TM d'Alfara (a l'ombria) i al de Muro (camí de la caseta Paiano).

3.5. Conservació del patrimoni cultural

Intervenció arqueològica i posada en valor al jaciment ibèric del Cabeço de Mariola

Com ja s'ha comentat a memòries anteriors, des de 2013 existeix una col·laboració directa amb l'Àrea d'Arqueologia de la Universitat d'Alacant i també amb el Museu Arqueològic d'Alcoi, per a la realització de diferents campanyes d'intervenció arqueològica al PN. De 2013 a 2015 es va portar a terme una primera fase d'excavacions, en tres campanyes estivals, al jaciment de l'assentament d'època ibèrica del Cabeço de Mariola. En 2016 el treball es va dirigir al jaciment de la Lloma de Galbis, i a partir de 2017 s'inicia una segona fase d'excavacions dirigides pel professor Ignasi Grau al Cabeço de Mariola, que es preveu també amb diverses campanyes, per a l'ampliació de la superfície intervinguda i l'aprofundiment de l'estudi i la conservació de les possibles troballes, tot amb l'**objectiu principal** de millorar el coneixement sobre el patrimoni arqueològic i promoure la seua



3. Conservació de l'ecosistema



conservació i la valorització del patrimoni que ha condicionat el valuós paisatge del PN, a més de posar de manifest la col·laboració entre diferents ens i competències.

Des d'un inici la col·laboració amb el PN ha sigut total, tant per a la tramitació de permisos o la realització d'activitats, com des de les passades anualitats, d'una manera molt més activa per a la realització de tasques de retirada de materials i desbrossaments per part de la brigada. L'actuació es va desenvolupar com és habitual durant aproximadament 3 setmanes al mes de juny, amb la treta de noves estructures i de materials, i amb l'obtenció de dades de molt d'interès per als investigadors.

Excavacions arqueològiques al Castellar

En juliol es va dur a terme una segona intervenció al jaciment medieval andalusí del Castellar, dirigida per arqueòleg particular col·laborador del Museu Arqueològic Municipal Camil Visedo Moltó d'Alcoi com a promotor.



Proposta per a la conservació de la cava de l'Habitació

Dins de l'objectiu genèric de conservació del patrimoni cultural arquitectònic, destaca el conjunt de les caves ubicades a la MUP de l'Ombria de Mariola, que són Bé de Rellevància Local (BRL). Amb l'**objectiu** específic d'aturar un possible deteriorament avançat de la cava de l'Habitació, es va realitzar una visita de camp amb tècnics i responsables de la direcció territorial de Cultura, amb la intenció de valorar una possible intervenció per a la consolidació de l'edificació.

4. Gestió de l'ús públic



Mapa d'ús públic Benvinguts al parc

El Parc Natural de la Serra de Mariola, declarat l'any 2002, està situat al litoral de les comarques de València i Alicante. Formant part de les serralades peninsulars, són en els municipis que integren esta zona natural protegida, amb una superfície de 16.500 ha.

Aquí es troben les importants formacions litorals. Les escasses penedes d'origen empedregat són bàsicament, les roques litorals i la gran varietat de plantes epífitiques formen part d'un ecosistema que alberga, a les hores, grans aus rapinadores, aquílids, corvids i coloms. La rica vegetació està modelada per les aigües i els importants afluents donen lloc a importants rius, les aigües empujades per l'important patrimoni cultural que se conserva, veuen caracteritzades com a cases, castells, orris, canals, etc., i importants rius que han conformat el paisatge actual de la zona.

Es troben recomanats:
 "A Fonteta de les Lanes, itinerari per l'Orris de Mariola" amb inici a Agres (tota setmana).
 "Serra d'Agres, itinerari per la capçalera del Vinalopó" amb inici al Centre d'Interpretació a Banyeres de Mariola (tota setmana).
 "Muntanyes de solana, itinerari a la cresta de Sant Cristòfol" amb inici al Museu, a Agres (tota setmana).
 "Una cita amb la història, itinerari per terres de Al Comtat" amb inici a Cocentaina (tota setmana).

Centre de Visitants: 963.568.322

Mapa de uso público Bienvenidos al parque

El Parc Natural de la Serra de Mariola, declarat en el any 2002, se encuentra en el litoral de las provincias de Valencia y Alicante. Formando parte de las cordilleras peninsulares, son en los municipios que integran esta zona natural protegida, con una superficie de 16.500 ha.

Aquí se encuentran importantes formaciones litorales. Las escasas penedes de origen empedregado son básicamente, las rocas litorales y la gran variedad de plantas epífiticas forman parte de un ecosistema que alberga a las horas grandes aves rapinadoras y águilas, corvidos y palomas. La rica vegetación está modelada por las aguas y los importantes afluentes dan lugar a importantes ríos. Las aguas empujadas por el importante patrimonio cultural que se conserva, ven caracterizadas como casas, castillos, orris, canales, etc., e importantes ríos que han conformado el paisaje actual de la zona.

Se encuentran recomendados:
 "A la Fonteta de les Lanes, itinerari per l'Orris de Mariola" amb inici en Agres (tota setmana).
 "Serra d'Agres, itinerari per la capçalera del Vinalopó" amb inici en el Centre d'Interpretació en Banyeres de Mariola (tota setmana).
 "Muntanyes de solana, itinerari a la cresta de Sant Cristòfol" amb inici en el Museu, en Agres (tota setmana).
 "Una cita amb la història, itinerari per terres de Al Comtat" amb inici en Cocentaina (tota setmana).



Recomendaciones para el visitante / Recomendaciones para el visitante

-  Accesibilidad: El parque cuenta con senderos accesibles para personas con movilidad reducida.
-  Mascotas: No se permite el ingreso de mascotas al parque.
-  Seguridad: Evitar acercarse a las rocas litorales y no beber agua de los ríos.
-  Señalización: El parque cuenta con una red de señalización para facilitar la orientación.
-  Actividades: El parque ofrece una gran variedad de actividades recreativas y deportivas.
-  Información: El Centro de Visitantes ofrece toda la información necesaria para disfrutar del parque.



4. Gestió de l'ús públic



I. Manteniment d'infraestructures, equipaments i senyalització

Equipaments d'acollida i informació

El **Centre d'informació del PN**, ubicat al mas d'Ull de Canals, és el punt de referència destinat a complir els serveis de recepció, informació i interpretació per a la visita mitjançant l'oferta d'ús públic, i de promoció i desenvolupament d'activitats i serveis. La informació es facilita amb l'atenció personal i amb l'exposició permanent. També es gestiona la sala multiusos. El CI alberga l'**oficina** del PN, des d'on es realitzen les tasques administratives i de gestió, i els serveis d'atenció i assessorament..., destinats a altres ens, propietaris o a la població local.

Durant l'any l'equip de manteniment i conservació del PN realitza les actuacions de manteniment en funció de les necessitats que van detectant-se, tant del mateix CI com del seu entorn (accés, zona d'estacionament, etc.).

Quant als **equipaments d'allotjament** públics, només cal afegir que no es disposa de dades de pernотacions a la **zona d'acampada** de Montblanc (Agres), i que la zona d'acampada de la Font de Mariola (DT València) va estar clausurada anys arrere. Els refugis forestals de la Conselleria existents al parc (Agres) continuen també clausurats com a tal, i es té constància de l'interés per part de l'Ajuntament d'Agres per a la cessió per a ús social puntual.

Equipaments recreatius

Després d'un llarg període, al gener de 2017 es trona a posar en marxa la brigada de Senda Verda, adscrita a les seccions forestals territorials, encarregades dels equipaments recreatius forestals, que en el cas de Mariola se centren en l'AR de la Font de Mariola (taules, lavabos i



4. Gestió de l'ús públic



paeller), l'AR del Preventori (taules i paellers, en convivència amb les funcions municipals), l'AR de Montblanc o de la Font del Molí Mató (amb lavabos a la zona del refugi, zona d'acampada, i taules a l'àrea de la font), i l'AR de la Font del Tarragó (taules, zona de jocs). En termes generals en 2017 s'ha continuat amb el mateix funcionament habitual quant al manteniment de les àrees recreatives amb l'equip del PN.

De manera més concreta cal destacar el conjunt d'adequacions realitzades pel PN al mes de desembre al paratge del Preventori, com a col·laboració amb l'Ajuntament d'Alcoi, destinades a la millora dels equipaments principalment per a la celebració de l'esdeveniment del «Campament Reial». Açò banda dels tractaments de la vegetació ja realitzats al gener, com a mesures de seguretat, tot açò a banda dels treballs realitzats a altres àrees recreatives que es detallen més endavant a l'apartat corresponent [*veure apartat de seguretat del visitant*]. Ací també es pot citar l'eliminació de peus trencats i desbrossaments a l'Assut d'Agres, on s'imbrica poble i serra i se celebren diferents actes, a sol·licitud d'aquest Ajuntament.

Rutes i senders

Des del PN es realitza un seguiment principalment de l'estat de les **rutes** pròpies **del PN**, però també d'altres senders com el GR-7 i altres (PR d'altres entitats promotores), ja que la xarxa de rutes i senders present és molt extensa i complexa. Com va quedar patent des d'un principi amb els centres excursionistes i entitat federativa, es considera que la xarxa de sendes a Mariola és ja molt extensa i suficient, i a banda d'alguna antiga proposta, no es considera oportú augmentar-la més.

En 2017 s'ha treballat sobretot en el manteniment i la millora de la ruta blava (capçalera del Vinalopó), i es vol



4. Gestió de l'ús públic



ressaltar el gruix de treballs realitzats a la ruta roja (a Cocentaina), també a petició de l'Ajuntament, on es va fer un treball més intens de reparació de baranes, esglaons, murs de pedra, eliminació de travesses, etc. Així mateix a sol·licitud de l'Ajuntament de Cocentaina i en concepte de col·laboració, es va reparar una gran solside, la barana i la senda al PR 37 (l'entitat promotora del qual és el Centre Excursionista Contestà), a l'accés del sender a la penya Banyada. Tot el material d'obra va ser subministrat per l'Ajuntament.



En altre ordre de coses cal esmentar la creació per part de la Diputació d'Alacant, com a entitat promotora, de **senders homologats**. Un, el GR-330 Costa Blanca, per la província d'Alacant i en concret creuant tot el PN de la Serra de Mariola en diferents etapes, fent servir el traçat d'altres senders homologats preexistents. I, a més, la Diputació d'Alacant també ha promogut la creació d'un sender local anomenat «de les caves» (SL 168). Tots dos senders en vies d'homologació posterior d'acord amb el procediment regulat. Des del PN es va prestar el servei per a la revisió de la senyalització i la realització dels suggeriments oportuns, a més de l'ajuda en l'elaboració de cartografia.



També en 2017 (i cap a inicis de 2018) cal mencionar la creació per part de l'Ajuntament d'Alcoi d'una **ruta en BTT** nova, amb un recorregut per pistes i camins entre els parcs naturals de la Serra de Mariola (per l'interior del PN) i la Font Roja (zona d'esmoreïment), al terme municipal d'Alcoi, prèvia autorització per part de l'administració competent d'acord amb la normativa, i amb senyalització i registre d'acord amb els criteris que ha establert l'associació IMBA. Des del PN es va prestar l'ajuda per a la revisió dels continguts de la senyalització. Alguns ajuntaments poden haver realitzat algun arreglament puntual de punts d'interés (ex. les Huit Piletas, Ajuntament de Cocentaina; l'Anficossot, Ajuntament d'Agres).



4. Gestió de l'ús públic



Senyalització

En 2017 es va redactar i presentar una proposta d'instal·lació de noves senyals al PN d'acord amb el Manual de Senyalització d'ENP, per a corregir les mancances actuals tant de senyalització externa, p. ex. direcció al CI o entrada al PN, com de la senyalització interna, a hores d'ara inexistent sobre alguns equipaments i per a la reposició de cartells interpretatius defectuosos. En aquest sentit es van buscar diferents vies de finançament, i es van realitzar diferents sol·licituds de propostes, tant en l'àmbit intern com de finançament extern per a la seua valoració i en cartera a l'espera de resolució.

En altre ordre, des del PN es van realitzar diferents contactes en relació a l'existència de propostes d'altres entitats de senyalització de recursos o equipaments (ex. plans de turisme municipals i de les mancomunitats).

4.2. Atenció als visitants

Principalment des del Centre d'Informació del Parc Natural de la Serra de Mariola i durant la resta de tasques realitzades, el personal del PN compleix la funció d'informar i de sensibilitzar al visitant sobre els valors naturals i culturals més ressenyables d'aquest ENP, l'oferta d'ús públic o altres qüestions, mitjançant la comunicació verbal, gràfica o escrita. El destinatari és qualsevol persona que hi acudisca (en horari d'atenció matinal de dilluns a diumenge) amb qualsevol motivació. En aquest sentit es poden citar els següents **objectius**:

- Donar servei públic d'atenció al conjunt de visitants genèrics del PN.
- Motivar la visita responsable a l'espai natural protegit.
- Atendre les consultes o suggeriments en termes generals de la població, concebut i assumit com a servei públic d'enllaç amb l'administració.
- Dinamitzar des del punt de vista de l'oferta i la demanda d'usos i activitats, l'àmbit d'influència socioeconòmica del PN.
- Atendre les peticions de la població local, propietaris i usuaris en general, per a la realització de l'àmplia diversitat d'usos i aprofitaments duts a terme de manera regulada.

Així efectivament es poden intuir dos aspectes diferents: l'atenció i informació al visitant pròpiament dita, i un servei d'atenció a usuaris; aquest apartat se centra més específicament en el primer.

Afluència de visitants

En 2017 s'ha enregistrat un **total** de 38.213 visitants, i sense el tipus de visites estimades lliures, la xifra és de 25.883. Cal insistir que aquests corresponen exclusivament a les tipologies de visites que

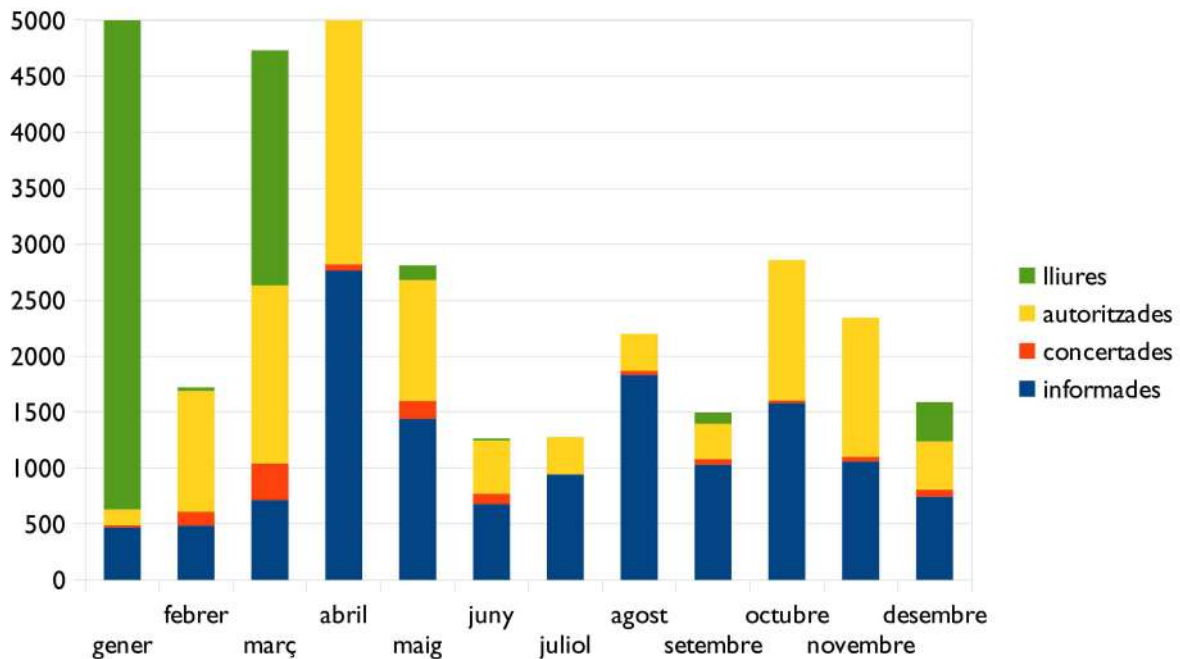
4. Gestió de l'ús públic



són controlades des de l'oficina del PN, i no s'inclouen altres dades com p. ex. d'allotjaments o equipaments privats, dades esbiaixades d'activitats d'empreses (que no n'informen el PN) o població resident:

- Visita *informada*: atesa directament des del CI del PN i pel personal del PN.
- Visita *concertada*: amb atenció exclusiva de l'equip del PN en la realització d'activitats dins dels diferents programes.
- Visita *autoritzada*: realitzada per grups que visiten la serra de manera autoguiada o realitzen qualsevol activitat d'UP, i que n'informen el PN d'acord amb la normativa específica (encara que hi ha que no se segueixen el procediment establert).
- Visita *estimada lliure*: aquella recollida puntualment de manera no sistemàtica pel personal del PN per observació directa durant les seues tasques i que es consideren significatives. No s'inclouen visites estimades en sentit estricte per un càlcul o aproximació, sí que inclouen estimacions oficials municipals o dels organitzadors d'esdeveniments socioculturals autoritzats.

Com sempre és oportú recordar la dificultat de disposar d'un càlcul més real de les visites que acudeixen diàriament al PN, donada l'extensió i la seua complexitat a més de les limitacions del personal, per això aquestes dades no poden considerar-se mai definitives:



4. Gestió de l'ús públic



L'anàlisi d'aquestes dades és el mateix que ve donant-se en els darrers anys i la tendència presenta el mateix comportament (amb les fluctuacions estacionals i per tipologia habituals) que ha donat l'experiència quasi des de la posada en funcionament del servei al CI del PN. També cal recordar que en relació a les visites lliures (reals, no s'entén com estimació *sensu stricto*), el registre de dades se centra principalment en romeries, trobades i altres esdeveniments similars, i novament crida l'atenció el mes de gener, amb la gran expectació causada pel «Campament Reial» al Preventori (per tercer any), amb la festa dels Reis Mags d'Alcoi. Existeixen altres esdeveniments tradicionals de caràcter anual (festivitats, romeries...) dels quals no sempre es disposa de dades diguem oficials per ser de caràcter més espontani o no tindre un promotor concret. També com és habitual existeix el percentatge més gran de visites autoritzades a la primavera i també a la tardor. Tenint en compte les limitacions dels recursos, les concertades es reparteixen al llarg de l'any i en relació a la programació d'activitats del PN i les campanyes. Es considera molt important destacar novament l'important volum de visites informades a l'estiu i la resta de períodes de vacances (Setmana Santa) i s'assenyala la motivació principal de grups familiars i en general, dirigida a la realització de visites o eixides de lleure d'un dia. Es relaciona açò majoritàriament amb els paratges de la capçalera del riu Vinalopó i l'accés des del CI (tot determinat òbviament per la ubicació d'aquest).

Col·laboració amb oficines de turisme municipals (punts d'informació col·laboradors)

Es manté la comunicació amb les oficines de turisme dels municipis de l'àmbit d'influència socioeconòmica PN, acreditades com a PIC (com s'ha descrit a successives memòries), amb els **objectius** de crear mecanismes d'intercanvi d'informació entre administracions ambientals i turístiques, autonòmica i locals, complementar els treballs de difusió d'activitats o d'informació d'utilitat per als visitants, enfocades a la interpretació del patrimoni i a la sensibilització, i millorar la informació garantint que siga responsable i veraç.

4. Gestió de l'ús públic



En 2017 cal destacar la celebració al mes de juliol i al CI del PN, d'una jornada impartida des del PN, destinada als tècnics de turisme dels municipis de PN, a petició dels interessats (associació de turisme, mancomunitat) com a iniciativa conjunta, de caràcter formatiu i informatiu, al voltant de l'ús públic, els valors de l'ENP, l'oferta de recursos i d'equipaments, la normativa de regulació i la gestió de l'ENP, i els materials i recursos divulgatius disponibles. Aprofitant l'ocasió es va realitzar una actualització l'oferta d'equipaments d'ús públic (mapa) i una revisió de continguts referents al PN de les planes web de turisme de cada municipi.

4.3. Regulació d'activitats

Probablement aquest apartat comporta una de les parts més importants del gruix de tasques dutes a terme des de l'oficina del PN. La regulació de l'UP resulta fonamental en la gestió del PN, ja que està més que evidenciada la gran demanda social, que a Mariola ha tingut caràcter tradicional, i que en general ha experimentat un creixement als darrers anys. Per aquest motiu resulta necessari prendre les mesures oportunes de manera compatible amb la conservació dels valors naturals i culturals. Des del PN sempre s'ha tingut clar que aquest procés ha de comptar amb la implicació de diferents parts socials.

Entre altres assumptes, una part important de l'esforç des del PN, es dirigeix a la regulació de les marxes autoguiades en grups organitzats i a la regulació de l'accés amb vehicle motoritzat a determinades vies principals a punts d'interés.

Regulació de marxes autoguiades

L'experiència en relació a l'aplicació d'una regulació de marxes autoguiades i d'altres activitats d'UP (que es poden englobar ací) en grups organitzats és ja llarga, i pretén assolir els següents **objectius**: complir amb la normativa específica de l'espai natural protegit, difondre la importància de seguir aquesta regulació per a créixer la seguretat, la satisfacció dels participants i la conservació dels valors, i aportar suggeriments adequats a les motivacions dels organitzadors i a la compatibilitat amb altres usos.

La pràctica dels procediments establerts són la principal font d'informació tant en l'apartat estadístic [*veure apartat d'afluència de visitants*], com per a la correcta gestió dels equipaments. Es manté un contacte continu amb empreses locals, centres excursionistes i altres entitats semblants, en referència a la recepció de sol·licituds, el registre i el vistiplau de les activitats programades, prestant els serveis del PN per a qualsevol tipus de dubte o suggeriment. Paral·lelament es realitza una cerca de possibles activitats programades per tercers, amb la consegüent tasca divulgadora de la regulació.

4. Gestió de l'ús públic



Regulació de l'accés amb vehicles motoritzats

Aquesta segueix sent una de les regulacions en què més insistència s'ha fet, igualment per a la consecució dels següents **objectius**:

- Complir amb la normativa específica de l'ENP i amb la normativa sectorial d'aplicació.
- Informar sobre aquesta regulació i la seua importància.
- Gestionar els tancaments de la manera més efectiva possible.
- Disposar d'elements dissuasius.
- Gestionar el procediment administratiu establert.
- Seguir les possibles afeccions a accessos i pistes forestals.
- Millorar el sistema de regulació en el cas problemàtic concret de la capçalera del Vinalopó.

Es realitza a partir de tancaments senyalitzats, permeables per a vianants, ciclistes, ramats o genets. Es limita el pas de vehicles a tot aquell qui no dispose de drets de titularitat, usdefruit, servitud o autorització d'ús o aprofitament. Però des d'un principi des del PN s'ha concebut un servei públic per a possibilitar l'accés motoritzat particular a alguns paratges d'interés i, com ja és conegut, es va establir un **sistema de regulació** mitjançant autoritzacions segons un condicionat, de manera compatible amb la regulació d'aplicació. Aquest sistema se centra principalment en la pista de la MUP de l'Ombria de Mariola i la de la capçalera del riu Vinalopó, i per al bon i responsable funcionament es considera necessària la col·laboració dels propietaris de terrenys adjacents o enclavats (propietaris); igualment es considera fonamental la col·laboració dels cossos competents en vigilància i control.

En aquest sentit cal fer una menció especial a la **problemàtica** ja sobradament coneguda del cas de la capçalera del Vinalopó, un paratge sotmés a una elevada pressió, que ha sigut objecte de diferents accions al llarg de l'any amb la intenció de corregir les dificultats de regulació i limitació de l'accés no autoritzat. Després de les reunions ja mantingudes en 2016 amb mitjans de vigilància i seguretat i amb titulars, s'ha procedit a la instal·lació de nous tancaments laterals secundaris, de tipologia similar als gestionats pel PN, un intermedi a la pista principal, a l'altura de la Borrera, un altre a l'accés des de Guillella, i un tercer a l'accés des de Banyeres (camí de la cova Foradada) a l'altura de l'encreuament amb les Monges, i amb la complementació escaient de la senyalització homologada de trànsit. Paral·lelament es va realitzar una comunicació formal des de la Conselleria als titulars de terrenys privats directament afectats i es va iniciar el lliurament de claus de propietaris previ al tancament efectiu dels accessos, que es va preveure per a principis de 2018. Tot aquest procés es va realitzar en col·laboració i coordinació directa amb l'Ajuntament de Bocairent, titular del camí, qui va realitzar la compra dels senyals.

4. Gestió de l'ús públic



En relació a la pista de la MUP de l'Ombria, on la regulació es realitza amb èxit des de fa més d'una dècada, es pot destacar que l'Ajuntament d'Agres va reprendre la iniciativa, tant a la primavera com a la tardor, en coordinació amb el PN i prèvia autorització amb un calendari preestablert, d'una sèrie de visites organitzades a la cava Gran amb vehicle motoritzat de transport de passatgers.

En general en 2017 també s'ha superat amb escreix el centenar d'autoritzacions d'accés en vehicle, visites comptabilitzades segons els ocupants i incloses a l'apartat de 'visites autoritzades' [veure apartat d'afluència de visitants], amb la variació estacional òbvia segons el calendari d'obertura preestablert.

Ciclisme de muntanya (BTT)

Dins dels esports de muntanya és, juntament amb la carrera pedestre, una de les activitats amb més creixement durant els darrers anys, tant que semblen superar-se les capacitats establertes per la normativa específica i els mitjans de control. D'aquesta manera des del PN s'ha intentat en els últims temps realitzar una tasca divulgadora i col·laborar amb els mitjans de vigilància per a un ús responsable i compatible amb d'altres i amb la conservació.

4. Gestió de l'ús públic



Proposta de regulació de proves esportives

En allò referent als grans esdeveniments esportius (carreres de muntanya, o allò que ve denominant-se «trails» principalment), durant 2017 s'ha treballat molt més intensament amb l'**objectiu** d'establir de manera participada una regulació per a la realització de proves esportives, en aplicació de la normativa específica de l'ENP i sectorial vigent, per a la millor consecució dels objectius de conservació del PN. Davant l'increment de sol·licituds i, alhora, de participants, i enfront de les afeccions, es feia necessari adoptar les mesures oportunes per reduir els impactes en consonància amb la normativa del parc.

En primer lloc, al mes de juliol, es va celebrar una reunió de treball amb totes les entitats promotores i organitzadores de proves esportives al PN durant els darrers anys. En aquesta reunió es va presentar una comunicació informativa sobre els criteris per a la realització i consegüent autorització de proves esportives a l'àmbit del PN, més concretament la limitació de les proves amb recorregut total o parcial per la *zona de protecció integral* durant el període comprés entre febrer i juliol. Es va informar sobre la normativa, la zonificació i les ferramentes de consulta disponibles. Així, amb eixe criteri en un espai i un temps determinat, es va emplaçar a una segona reunió amb la intenció de continuar treballant conjuntament i de manera participada en eixa línia i intentar establir en consens un calendari de proves predeterminat i coordinat.

Com es va acordar, es va elaborar una proposta inicial per escrit, per part de l'administració competent en la gestió del Parc Natural, sobre les directrius bàsiques, i prèviament a la segona reunió, que es va celebrar al mes d'octubre, es va presentar l'esborrany com a document de treball de propostes per a la regulació de les proves esportives al PN per a la seua discussió. Paral·lelament va anar informant-se als representants de la Junta Rectora.

En resum s'estableix una quota de proves ja reeditades els últims tres anys, no autoritzant-se de noves, amb el criteri de zonificació i període ja detallat, amb la intenció d'establir recorreguts permanents, amb una quota màxima de participants segons zones, amb una sèrie de recomanacions per als participants (a més de les recomanacions marcades per Europarc, com a document bàsic de bones pràctiques), la revisió i la comunicació de les possibles afeccions observades, l'establiment de mecanismes de participació i la possibilitat de certificar formalment el compliment de totes les directrius. S'estableix un primer calendari i, finalment, es marca l'inici de 2018 per a l'aplicació d'aquests criteris.

A continuació es detallen les **activitats esportives** celebrades al llarg de 2017, de les quals el PN en té constància, i incloses a l'apartat de 'visites autoritzades' [veure apartat d'*afluència de visitants*]:

4. Gestió de l'ús públic



Data	Activitat	Descripció	Promotor	Places global
12 de febrer	II BTT Banyeres de Mariola	Ciclisme de muntanya	Club Ciclista de Banyeres	700
12 de març	Xitxarra Trail 2017: X Pujada a la Penya del Frare (Muro)	Carrera pedestre de muntanya	Club d'Esports de Muntanya les Llebres	500
19 de març	Duatló Banyeres 55.5	Duatló (carrera pedestre i ciclista de muntanya)	A300W	300
26 de març	Xitxarra Trail 2017: II Trail Fira de Tots Sants (Cocentaina)	Carrera pedestre de muntanya, dues modalitats, i marxa	Grup de Recreació Esportiva d'Atletisme Soca-Run	600
8 d'abril	V Trail Solidari Ciutat d'Alcoi	Carrera pedestre de muntanya i marxa	CEM +queuntrail	1200
14 de maig	XVIII Pujada al Montcabrer (Xitxarra Trail 2017)	Carrera pedestre de muntanya	Centre Excursionista d'Alcoi	600
24 de set.	Xitxarra Trail 2017: V Carrera de Muntanya Banyeres de Mariola*	Carrera pedestre de muntanya i marxa	Trivici Team	400
22 d'oct.	Xitxarra Trail 2017: IV Trail Bocairent	Carrera pedestre de muntanya, dues modalitats	Aj. de Bocairent, CE Bocairent i CA Vila de Bocairent)	600?
4 de nov.	XII Duatló Cross Banyeres	Duatló, dues proves	Club Triatló Banyeres	600?
5 de nov.	Xitxarra Trail 2017: IV Trail Les Caves (Agres)	Carrera pedestre de muntanya i marxa	CE Les Caves	700
23 de des.	Mig Km Vertical Corremon Trail Alcoi**	Carrera pedestre de muntanya	Corremon Trail SL i Aj. d'Alcoi	150

*suspesa per Alerta 3, **cond. edició única

4. Gestió de l'ús públic



4.4. Correcció d'impactes i seguretat de l'usuari

Ambdós conceptes, l'aparició d'impactes sobre el medi derivats de l'activitat de l'ús públic, i la millora de la seguretat dels usuaris d'avant riscos, en la majoria dels casos estan íntimament lligats i poden tindre una relació causa-efecte directa ben patent. Es pot extraure clarament aquesta observació per exemple de l'apartat de regulació d'activitats, on la gran part de les mesures adoptades tenen un component enllaçat amb la gestió per a la conservació però també, en igual mesura, destinat a la seguretat dels usuaris davant diferents riscos.

Dit això, com a algunes de les accions que van realitzant-se de manera més o menys contínua al llarg del temps, destinades a la millora de la seguretat, es poden citar les reparacions dels tancaments de camins o de passos a peu (eliminació d'obstacles a trams de senda, vegetació, pedres o clots, restauració de pontets...), i en relació a la correcció dels impactes també es pot citar la restauració del medi en processos erosius (ex. zona del Tarragó i cova de la Font a Alfafara), l'eliminació de travesses i col·locació d'elements dissuasius a rutes i senders, baranes i passamans, o el manteniment als equipaments d'àrees recreatives (acumulació de residus, ús adient de paellers, etc.). Destaca de manera més important, la realització a principis de 2017 de diferents actuacions d'eliminació d'alguns arbres i tractaments de la vegetació en general, per motius de seguretat (sobretot pels danys per les nevades), principalment a l'AR del Preventori, al GR-7, a la zona de l'Ombria d'Agres i també a la capçalera del riu Vinalopó. També el conjunt d'actuacions de millora en general realitzats a l'AR de la Font de Mariola, a banda dels treballs de conservació dels arbres singulars ja esmentats a l'apartat corresponent. Igualment es pot destacar en aquest apartat la tasca informativa, per exemple amb la divulgació de bones pràctiques i la realització de suggeriments per a la visita, o la informació de previsió de fenòmens meteorològics o altres alertes.



5. Gestió de les relacions amb l'entorn social





5. Relacions amb l'entorn social



5.1. Activitats de promoció, interpretació i educació ambiental

Aquest programa inclou la realització d'activitats de promoció, d'interpretació del patrimoni o d'educació i sensibilització ambiental pròpiament entesa, amb els **objectius** de donar a conèixer i posar en valor els valors naturals i culturals de l'ENP, divulgar les actuacions de gestió per a la conservació portades a terme des del PN, tots dos especialment entre la població local, fomentar actituds respectuoses amb la conservació dels espais, i sensibilitzar sobre diferents problemàtiques relacionades amb l'entorn.

D'aquest, es poden distingir diferents apartats o projectes. D'una banda estan les activitats dins de les **campanyes de la xarxa de parcs naturals**. Són activitats de promoció i divulgació, programades dins d'un calendari temàtic coordinat des de la xarxa de parcs naturals, i obertes al públic en general. De la mateixa manera el PN programa **activitats pròpies** amb les mateixes característiques que les anteriors. D'altra banda estan les anomenades **visites concertades** amb grups organitzats, principalment escolars, a tots els nivells de l'educació formal, però també d'altres estaments educatius, associacions sense ànim de lucre, etc., i basades principalment en itineraris interpretatius estàndard però adaptat als objectius de cada grup. Totes aquestes visites s'inclouen al registre a la tipologia de 'visites concertades' [veure apartat d'*aflluència de visitants*].



5. Relacions amb l'entorn social



Per il·lustrar les activitats destinades al públic en general, amb gran acceptació, es pot destacar la campanya del Dia de l'Arbre a principis d'any, que la Conselleria celebra de manera generalitzada, el Dia Mundial de l'Aigua amb l'inici de la primavera i on va ser protagonista el riu Vinalopó, l'adhesió del PN a «l'any de les orquídiades», declarat així el 2017 per part de la Conselleria amb diferents activitats, amb una activitat en plena floració primaveral, el Dia Europeu dels Parcs, commemorat des d'Europarc, enguany amb el clima al punt mira i en concret a Mariola amb protagonisme amb el consegüent canvi del paisatge al llarg de la història, el Dia Mundial del Medi Ambient al juny amb una exposició de fotografia històrica del Vinalopó, la campanya d'estiu on destaca una presentació d'un llibre sobre els noms dels éssers naturals, l'adhesió de la xarxa de parcs a la campanya europea de les Jornades de Patrimoni Europeu amb la Conselleria d'Educació, I., Cultura i E. al setembre, i on es va aprofitar al PN per a divulgar les iniciatives arqueològiques de l'anterior anualitat a la Lloma de Galbis, com és habitual el Dia Mundial de les Aus amb l'inici de la tardor amb un taller per a tots els públics, a la tardor el PN no va faltar a una cita pendent amb la Teixera i els arbres més vells, o la cita també habitual del Dia Internacional de les Muntanyes a finals d'any centrat ací en l'extrem murer de la serra.

5.2. Comunicació i divulgació

Manteniment i impuls de la plana web del PN i de xarxes socials

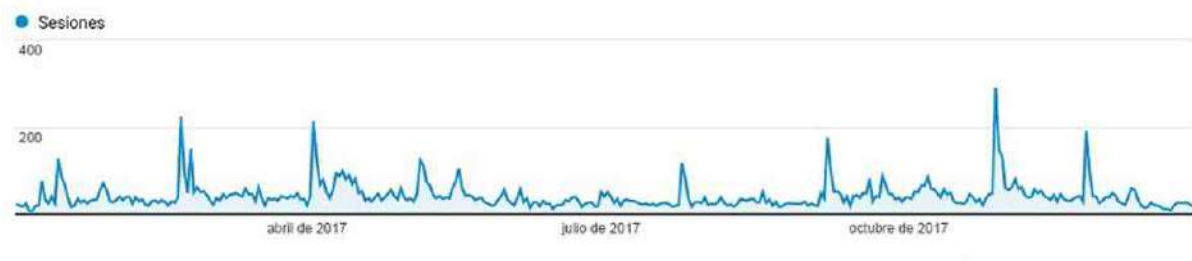
La **plana web oficial** de la xarxa de parcs (www.parquesnaturales.gva.es) és el ferrament més important per a la divulgació en general i en especial per a la difusió d'activitats programades i notícies, a més de la divulgació dels valors i de l'oferta d'equipaments d'ús públic, i representa una part important de les tasques dutes a terme als parcs. Les **xarxes socials** són també un mitjà emprat habitualment, es disposa d'una plana de Facebook pròpia del PN, a més d'altres generals de la xarxa de parcs naturals (Twitter i Instagram) o de la Conselleria.

5. Relacions amb l'entorn social



Es pretén, a manera d'**objectius**, fomentar l'ús general de la web oficial tant per a la consulta de l'oferta de l'ús públic, com de plataforma per als procediments de sol·licituds diverses (ex. regulació d'activitats), a més de ser un canal per a la publicació de notícies destacades.

Segons les dades extretes de Google Analytics, en 2017 a la web del Parc Natural de la Serra de Mariola (www.parquesnaturales.gva.es/ca/web/pn-serra-de-mariola) hi ha hagut 15.556 sessions, de durada mitjana de 2 minuts i escaig, 11.496 usuaris i 56.208 visites a planes, amb una mitjana de 3,61 planes per sessió; el 67,31% corresponen a noves sessions. Les dades de procedència de les sessions no es consideren ressenyables, ja que depenen de la ubicació dels servidors.



Quant a les subscripcions a la llista de distribució de notícies de la web, hi ha hagut un augment superant els 400 subscriptors.

Des de la xarxa de parcs s'ha continuat donat molt de protagonisme a les xarxes socials, especialment al compte de Twitter (@GVAparcs), de manera contínua se sol·licita als parcs fotografies per a la publicació de missatges (en el nostre cas #PNSerraMariola). Quant al compte de Facebook propi del PN (www.facebook.com/pnserrademariola), compta en el moment de redacció d'aquest document amb 1.811 'm'agrada' i 1.806 'seguidors'.

Cerca d'informació d'altres webs

S'ha revisat la informació d'altres webs oficials (ex. portal de turisme CV). S'ha continuat amb una tasca de cerca d'informació relativa al PN a altres webs d'entitats o particulars, oficials o no oficials, per a la realització de suggeriments de correcció o millora d'informació que pugua considerar-se incorrecta o inadequada.

Col·laboració amb mitjans de comunicació i altres publicacions

En aquest apartat es poden distingir tres aspectes, d'una banda la relació amb els mitjans de comunicació amb difusió de notícies o notes de premsa, d'altra l'elaboració d'un dossier de premsa

5. Relacions amb l'entorn social



amb tot el que és ressenyable per al PN que es troba als mitjans de comunicació, principalment digitals al llarg de l'any, i en altre sentit la participació en publicacions de diferent tipologia de tercers (escrites, gràfiques o audiovisuals, digitals o en paper). D'ací s'extrauen els següents **objectius**: donar visibilitat a aquelles qüestions concretes més ressenyables del Parc Natural als mitjans de comunicació principalment locals i comarcals, donar suport a publicacions de tercers i oferir la possibilitat de col·laboració en la revisió de continguts, arreplegar un dossier de premsa com a font d'informació cronològica en arxiu.

Durant 2017 va ser publicat per mitjà web l'audiovisual realitzat en 2016 per la Universitat de València amb la col·laboració del PN, per al projecte «Paisatges turístics valencians, valuosos, valorats» de l'Agència Valenciana de Turisme (paisajesturisticosvalencianos.com).

Al gener es va participar en un reportatge de Samarucdigital sobre la ruta blava i el CI del PN, també amb distribució digital (web, xarxes socials...), i posteriorment també es va participar en un altre reportatge sobre la neu, el comerç del fred i la cava Gran, incloent-hi una entrevista a membre de l'equip del PN.

Des del PN es va facilitar les dades cartogràfiques i es va revisar un fullet amb un mapa de la zona de les caves al TM d'Agres per a l'Àrea d'Arquitectura i el MARQ de la Diputació d'Alacant (que va ser presentat oficialment als mitjans de comunicació).

També es va col·laborar amb l'associació cultural font bona de banyeres amb la redacció de l'article *Algunes accions de conservació del patrimoni portades a terme des del Parc Natural de la Serra de Mariola a la zona capçalera del Vinalopó*, per al número 12 de la seua revista Bignerres.

En diferents moments es va col·laborar amb una productora escocesa per a la localització d'escenaris i paisatges per a la filmació d'un curtmetratge cinematogràfic.



El comerç del fred a la Serra Mariola

A la serra de Mariola es conserven restes de un habitatge identitari a la construcció de la masia que antigament servia per a l'habitació dels pastors, principalment entre el segle XIX i l'inici del XX. L'edifici està situat a la zona de la Cava Gran d'Agres. Al llarg de la península valenciana es conserven restes de pobles construïts de diferents tipologies i materials, que representen la diversitat de l'arquitectura rural de la zona.



La Cava Gran d'Agres



Les Neveeres i les Geleres de Mariola

El patrimoni del fred

Les Neveeres i les Geleres de Mariola són un patrimoni cultural i natural que ha estat reconegut com a Patrimoni Cultural i Natural de l'Estat. Aquesta zona està situada a la Serra de Mariola, a la zona capçalera del Vinalopó, i està formada per un conjunt de coves i cavitats que han estat utilitzades durant segles per a la producció i emmagatzematge de cava.

El patrimoni del fred de Mariola està format per un conjunt de coves i cavitats que han estat utilitzades durant segles per a la producció i emmagatzematge de cava. Aquesta zona està situada a la Serra de Mariola, a la zona capçalera del Vinalopó, i està formada per un conjunt de coves i cavitats que han estat utilitzades durant segles per a la producció i emmagatzematge de cava.



5. Relacions amb l'entorn social



Al llarg de l'any el director conservador ha concedit diferents entrevistes als mitjans de comunicació, per mitjà del gabinet de premsa de la Conselleria, principalment a premsa informativa local i ràdio comarcal, sobre diferents assumptes d'interés social.

Resolució de consultes, peticions o incidències

La resolució de consultes es concep com un servei bàsic i fonamental per a la satisfacció d'usuaris o d'agents socials, mitjançant l'atenció directa, la bústia de la web, o principalment el contacte telefònic i el correu electrònic. No es compta amb dades estadístiques objectives sobre recepció i resolució de consultes, però es realitza de manera continuada i es pot afirmar que efectivament aquest punt conforma una tasca de caràcter pràcticament diari.

Col·laboració en treballs acadèmics, informes o enquestes

Es considera oportú citar aquest títol a part, ja que són prou els casos en què se sol·licita algun tipus d'informació al PN, i es dedica una atenció exclusiva per a l'elaboració de diferents treballs acadèmics (treballs universitaris o de Fi de Grau, projectes de Cicles Formatius o Batxillerat, ex. projecte de senders de CFGS de Gestió Forestal i MN, TFG sobre trànsit de fauna d'Ingenieria Forestal de la UPV, estudi de Grau de Turisme de la UA...). Igualment se solen atendre diferents enquestes que es reben des d'altres centres d'investigació o organismes (universitats, fundacions, Europarc...), o també de la mateixa Direcció General per a l'elaboració d'informes tècnics o de propostes de projectes. A més es pot citar ací un estudi de la FEDME d'àmbit estatal d'anàlisi de perfil de visitants al medi natural, per al qual va seleccionar un punt de mostreig amb enquestes al PN.

5.3. Marca Parcs Naturals

Aquest projecte coordinat en l'àmbit de tota la xarxa de pacs, en 2017 ha continuat amb la seua dinàmica. Es va participar en la trobada dels pobles d'Espadà, en la jornada de mobilitat sostenible d'Albalat dels Sorells i, de manera més destacada, el 28 d'octubre es va celebrar la VI Mostra de productes de la marca, al Mercat de Colom de València. El compte de Facebook de la *marca* ha presentat un increment del 40% durant 2017, superant els 4.400 'm'agrada'; ací es publiciten els productes i serveis certificats, i també les activitats que s'ofereixen als 22 parcs.

Com a continuació de la tasca iniciada en anteriors anualitats, i amb l'**objectiu** de donar visibilitat a les empreses, respectant el compromís i supervisant el compliment dels requisits, des del PN de la Serra de Mariola s'ha continuat prestant suport a les empreses i fent difusió dels productes i serveis que continuen certificats: 4 certificacions de producte natural i 4 de turisme de natura (+Qi i Hotel Vila de Muro com a allotjaments, Arrels gestió i promoció del medi com a empresa d'educació

5. Relacions amb l'entorn social



ambiental, l'oli de Almazara L'Alqueria, el vi de Guilella Agrícola, la Mel de Bocairent i les fruites i verdures de Sanz Hermanos com a productes naturals, i TotGlobo com a empresa de turisme actiu).

5.4. Activitats de voluntariat

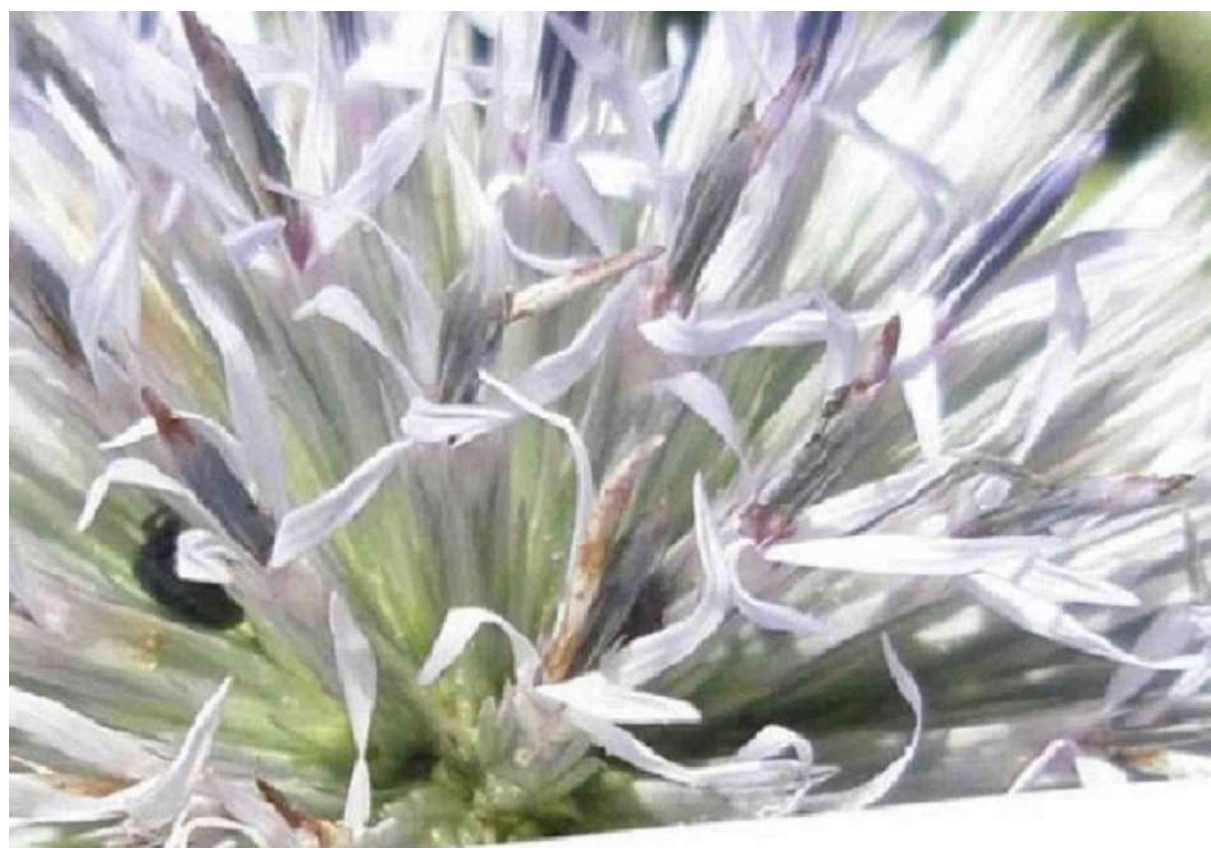
A aquest apartat es poden citar algunes iniciatives que de manera més o menys organitzada han realitzat alguna acció de voluntariat en coordinació o participació directa amb el PN. El Centre Excursionista les Caves (d'Agres i d'Alfafara) inclou en la seua programació anual d'activitats un parell de jornades destinades a l'adequació i la millora d'algunes sendes i paratges dels seus termes municipals, com a exemple els darrers anys han treballat en la neteja i l'eliminació de travesses. Amb el cas del Projecte Canyet, fins a mitjans de 2017 en què es transfereix a l'ajuntament, l'associació FAPAS-Alcoi ha dut endavant aquest projecte des del seu inici en 2000, i a banda de la gestió de la Reserva de fauna [en relació amb l'apartat de gestió participada] ha realitzat diferents accions puntuals de voluntariat (jornades de portes obertes, divulgació, neteja de l'entorn...). De manera similar també existeix la reserva de fauna de la finca Buixarró, gestionada per la Fundació Victoria Laporta, que realitza nombroses activitats, i destaquen tasques de seguiment de fauna mitjançant estudiants, etc. el També el Grup d'Amics de la Natura, entitat de custòdia del mas de Llopis, realitza algunes activitats puntuals amb voluntaris (re poblacions, recuperació de patrimoni). També es poden citar els grups de voluntariat ambiental de prevenció d'incendis: ACIF-Alcoi, amb seu a l'àmbit de l'ENP, i Mariola Verda (de Bocairent). Alguns grups d'investigadors o particulars, de manera voluntària realitzen tasques de seguiment de poblacions d'éssers vius (ex. col·laboradors d'instituts científics o universitats, grups d'anellatge científic d'aus, fototrampeig, cens de flora...).

De manera més destacada, en 2017 es va portar a terme una iniciativa de voluntariat amb Cicloplast (associació d'empreses de la indústria del plàstic) amb empreses del sector ubicades a la zona, en concepte de responsabilitat social corporativa (RSC). Mitjançant la iniciativa de «Voluntariado Verde» de Cicloplast, al març de 2017 es va organitzar una jornada, dins del marc de l'European Clean Up Day, en col·laboració amb el Parc Natural de formació i de neteja de la zona de la capçalera de riu Vinalopó, jornada que va ser oberta al públic en general, amb un punt informatiu i tallers per a menuts, una breu formació als participants i l'acció de neteja en ruta.



6. Adquisició i millora del coneixement





Flora Montiberica 51: 97-125 (IV-2012). ISSN: 1138-5952, edic. digital:

**CATÁLOGO DE LA FLORA DEL PARQUE NATURAL
SIERRA DE MARIOLA (ALICANTE-VALENCIA)**

**Luis SERRA LALIGA¹, Josep Enric OLTRA BENAVENT², Antoni
Jaume X. SOLER SIGNES⁴ & Josep R. NEBOT²**

¹ Generalitat Valenciana. Conselleria d'Infraestructures i Medi Ambient
d'Alacant. C/Churruca, nº 29, 03071-Alacant. flora_alicante@...
² Generalitat Valenciana. Conselleria d'Infraestructures i Medi Ambient
Cibolle, nº 7, 46...

6. Adquisició i millora del coneixement



6.1. Activitat científica pròpia

A banda dels seguiments propis de cadascun dels projectes detallats als apartats anteriors (ex. seguiment de la reproducció a les poblacions de cranc de riu, l'ofegabous, desenvolupament del banc clonal de teixos i hort llavorer de galer...), el personal del PN pot col·laborar en altres seguiments com a col·laboració amb el personal adscrit al Servei de Vida Silvestre, com per exemple el seguiment de flora, endèmica, rara o amenaçada (principalment d'algunes orquídiess), la reproducció d'*Aquila chrysaetos* (certificada ja enguany la nidificació amb èxit reproductiu afirmatiu), o la localització d'arbres d'interés etnoagrari.

Des del Servei de Vida Silvestre es gestiona el Banc de Dades de Biodiversitat, i anualment elabora un informe sobre biodiversitat a espais naturals protegits. En 2017 el PN ha rebut 20.320 cites corresponents a 2.013 espècies; gairebé la meitat de les quadrícules del PN presenten espècies prioritàries. També a 2017 des de Vida Silvestre s'ha elaborat i publicat a la web un dossier sobre les espècies catalogades de flora i fauna del PN. Altres informes tècnics d'interés per al PN són el seguiment d'ictiofauna del Servei de Caça i Pesca o la caracterització de danys per temporals de la Secció Forestal.

6.2. Activitat científica externa

El PN té com a un **objectiu** de gestió col·laborar i donar suport a treballs d'investigació externs, així s'ha fet des de ja fa anys amb alguns investigadors que any rere any renoven l'autorització preceptiva i realitzen estudis a Mariola, més o menys de manera continuada, i amb qui es té relació directa i es col·labora en funció de les possibilitats. En 2017 es poden citar els següents estudis de què es té constància d'acord amb els procediments:

- «L'*oppidum* ibèric del Cabeço de Mariola» dins del projecte d'investigació HAR2015-64601-C3-2-R «Anàlisi arqueològica i valoració patrimonial de tres paisatges de la conquesta romana d'Hispania (segles II-I aC). L'est de la



6. Adquisició i millora del coneixement



província Citerior» del MINECO: intervenció arqueològica en col·laboració directa amb el PN, dirigida per Ignasi Grau i Mira, Departament de Prehistòria, Arqueologia, Història Antiga, Filologia Grega i Filologia Llatina de la Universitat d'Alacant. Alguns articles publicats: «L'assentament ibèric del Cabeçó de Mariola (Alfafara, Alacant; Bocairent, València): plantejaments i primers resultats de la recerca». *Recerques del Museu d'Alcoi*, 25 (2016), 69-80. Museu Arqueològic Municipal Camilo Visedo Moltó.

- Treballs arqueològics al jaciment medieval del Castellar (Alcoi): intervenció arqueològica després dels primers sondejos l'any anterior, entre juny i juliol, amb previsió de futures campanyes, per part del Museu Arqueològic Municipal Camil Visedo Moltó d'Alcoi, en col·laboració amb l'arqueòleg Germán Pérez Botí.
- «El poblamiento humano de los valles alcoyanos durante el Paleolítico medio»: excavacions arqueològiques a l'abric del Pastor, al mes de juny, amb la direcció de Bertila Galván Santos, de la Univ. de La Laguna, amb periodicitat anual i com a continuació de les campanyes de molts anys anteriors.
- Inventari i distribució de la flora del PN de la Serra de Mariola: recerca de caràcter continu en col·laboració amb el PN, amb renovació anual, per part del botànic Lluís Serra Laliga, Conselleria/SEBICOP. Alguns articles publicats: «Catálogo de la flora del Parque Natural de la Serra de Mariola (Alicante-Valencia)». *Flora Montiberica* 51: 97-125 (IV-2012). Jardí Botànic, UV.
- Treball acadèmic d'investigació sobre processos erosius per l'ús públic a algunes sendes: en 2017 sobre la ruta roja, a proposta del PN per part dels estudiants de màster de la Universitat de Wageningen (Holanda) en contacte directe amb el PN. Després de la primera experiència en 2016, en 2017 els alumnes visiten l'espai durant el període estival, amb una entrevista prèvia i una jornada de camp amb el personal del PN.
- Mostreig d'invertebrats (odonats): a la capçalera del Vinalopó, continuació d'anteriors anualitats, autorització genèrica de la DG del Medi Natural a voluntaris de l'Institut Cavanilles de Biodiversitat i Biologia Evolutiva (grup Blauverd). Publicacions: *Quaderns de voluntariat i participació social. Aportación del Voluntariat Parotets a la conservación y conocimiento de los odonatos en la CV*. CITMA, GVA.
- Estudi sobre la hivernada del bardisser (Prunella collaris): mostrejos de novembre a febrer iniciats el 2014, amb renovació anual, per part del Grup Reiet d'Anellament (SEO). Articles publicats: «Supervivencia inter e intra-invernal del acentor alpino en Alicante y Valencia:

6. Adquisició i millora del coneixement



científicos y excursionistas trabajando en equipo» i «Biometría del acentor alpino en Alicante y Valencia: ¿es una herramienta fiable para distinguir grupos invernales?». *Revista de anillamiento científico*, n. 35, tardor 2016. SEO/BirdLife.

- Estudi sobre mamífers mitjançant fototrampeig, SIG de plantes aromàtiques i estudi sobre usos tradicionals de la serra: amb renovació anual, per part d'Antonio Belda Antolí, Dept. d'Ecologia, UA. Articles relacionats publicats: «Primeros datos sobre la situación del topillo de Cabrera *Iberomys cabrerae* (Thomas, 1906) en la provincia de Castelló y ampliación hacia el sur de su distribución en València». *Nemus* núm. 7. 2017, pàg. 123-128. Ateneu de Natura, UJI. «Record and distribution of black-fur foxes in a Mediterranean natural park, Serra de Mariola, Spain». *Galemys*, 29: 38-42, 2017. SECEM. «Presència del gat domèstic, *Felis silvestris catus* (Schreber, 1775), i del gat serval, *Felis silvestris*, en un espai natural protegit: el cas del Parc Natural Serra de Mariola (sud-est espanyol)». *Arxius de Miscel·lània Zoològica*, 15 (2017): 253-263. Museu de Ciències Naturals del Barcelona. «Situación actual de *Dictamnus hispanicus* Webb (Rutaceae) en la Provincia de Alicante: distribución y aspectos etnobotánicos». *Flora Montiberica* 68: 52-60 (IX-2017). Jardí Botànic, UV. «Distribución del tejón – *Meles meles* (Linneo, 1758) en el Parque Natural de la Sierra de Mariola (Comunidad Valenciana)». *Boletín de la Asociación de Geógrafos Españoles*, 70: 101-112.
- «Registro de cambios ambientales en el Aptiense Inferior del Prebético (zonas externas béticas). Caracterización, correlación y factores de control»: caracterització geològica i mostrejors de camp de seccions estratigràfiques, dins del programa de Doctorat de Rafael Martínez Rodríguez, Departamento de Geología de la Universidad de Jaén.

6.3. Comissió científica

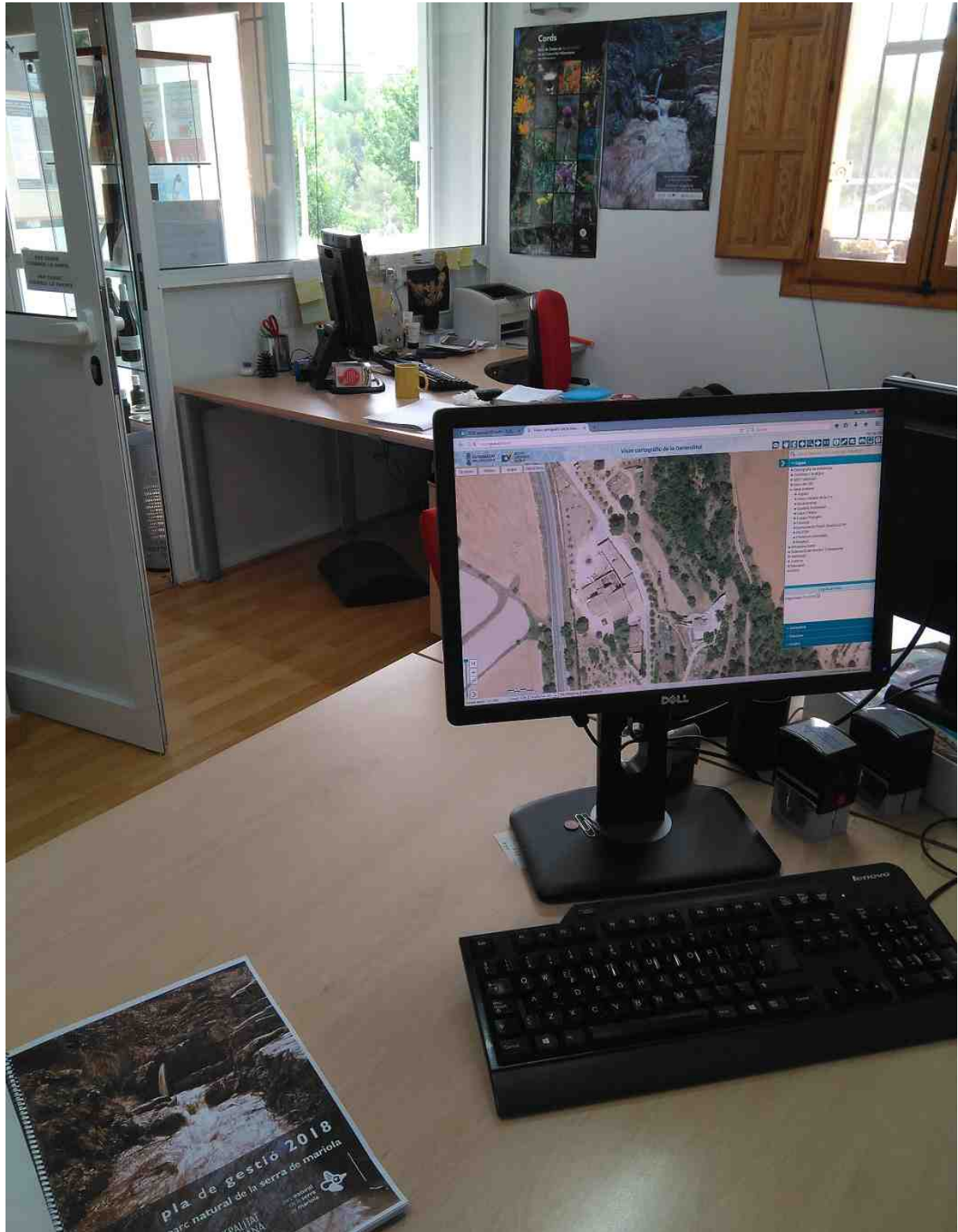
Aquesta comissió científica naix al si del Consell de Protecció (junta rectora) de la Font Roja en 2016, i en reunió de juny de 2017 es va acordar estendre el seu àmbit al Parc Natural de la Serra de Mariola, donada la unicitat d'ambdós parcs com a ZEC i ZEPA, i de fet a les Jornades Científiques (les darreres celebrades a novembre de 2017), sempre es tracta la serra de Mariola al seu contingut. La proposta d'ampliació va ser aprovada, prèvia presentació, a la segona reunió ordinària de 2017 de la Junta Rectora del PN de la Serra de Mariola al mes de novembre. Amb la idea de la unitat de gestió, el personal del PN ja va assistir a la darrera reunió de la comissió (celebrada al mes d'octubre), per a la qual també es va redactar l'esborrany de normes de funcionament que es va sotmetre a aprovació. Està formada per professionals reconeguts en l'àmbit de la investigació i de la gestió del patrimoni natural i cultural que desenvolupen la seua activitat en aquest territori. Es va realitzar la proposta d'incorporació de nous membres des de l'àmbit de la serra de Mariola, ja per a la següent reunió a celebrar a 2018.

6. Adquisició i millora del coneixement



7. Organització general i gestió administrativa





7. Organització general i gestió admin.



7.1. Organització i coordinació dels recursos

El **personal assignat al PN** està conformat per l'equip tècnic, amb dos treballadors (un tècnic, amb aquesta categoria des del mes d'octubre, i un guia), l'equip de manteniment i conservació, amb quatre treballadors (un d'ells com a capatàs), un tècnic mitjà adscrit al Servei de Gestió d'ENP, i el director conservador.

Ja des d'anteriors anualitats, la **coordinació dels recursos** ha estat més organitzada i concebuda en conjunt amb l'anomenada *unitat de gestió* Mariola-Font Roja, però ha sigut en 2017 quan s'ha establert una dinàmica més concreta amb la celebració de reunions mensuals de programació de treballs, principalment sobre actuacions de manteniment i conservació, però també sobre accions de gestió en termes generals. L'equip tècnic s'encarrega de redactar una acta en cada ocasió. A aquestes reunions està convocat el personal dels espais naturals protegits (tècnics i capatassos), però també tècnic coordinador de Xarxa Natura 2000, coordinació de Vaersa, agents mediambientals de les diferents comarques i demarcacions, encarregat de Senda Verda, i de vegades mitjans de vigilància (Seprona), tècnics comarcals o de Direcció Territorial, o potser d'altres administracions. L'**objectiu** és intentar aconseguir la màxima eficàcia possible amb una planificació adequada a les necessitats i amb els recursos disponibles, centrant-se principalment en el personal propi adscrit als ENP: equip tècnic i equip de manteniment i conservació.

En aquest sentit cal dir que el personal del PN realitza un conjunt de tasques molt diverses com es pot extraure de les successives memòries de gestió. L'equip tècnic realitza tasques que van desglossades en cadascun dels capítols que componen aquest document i que de manera resumida es poden associar a aquestes grans temàtiques: projectes de gestió per a la conservació del patrimoni; gestió de l'ús públic; divulgació, interpretació i educació ambiental; tasques administratives. També es considera oportú fer una relació genèrica però més de tallada de les tipologies d'actuacions englobades en la miscel·lània que ve a dir-se «manteniment i conservació»:

- Tractaments de la vegetació: retirada de peus, podes, triturats de restes, desbrossats... a zones d'afluència; sanejaments puntuals de masses forestals a punts d'interés; plantacions concretes de millora ambiental de paratges de valor ecològic i paisatgístic; col·laboració en tractaments de flora exòtica invasora; conservació del patrimoni arbori monumental i singular públic, manteniment del banc clonal i hort llavorer de Galbis.
- Actuacions de millora de la fauna: manteniment d'abeuradors; construcció i manteniment d'estructures de projectes propis (ex. basses, séquies); col·laboracions en el manteniment i adequació d'elements a les reserves de fauna.
- Conservació i millora de punts d'aigua: manteniment de sistemes de reg de projectes propis; millora ambiental i reparacions diverses a fonts a terrenys públics.

7. Organització general i gestió admin.



- Conservació del patrimoni cultural: treballs complementaris a projectes d'intervenció (ex. excavacions arqueològiques); manteniment d'estructures tradicionals a terrenys públics; eliminació de perills d'algunes edificacions o infraestructures; reparació de murs de pedra.
- Adequació d'equipaments d'ús públic: arreglaments i modificacions, i obertura i tancament a paellers; instal·lació o reparació de baranes; restauració de taules de pedra o fusta; millora de l'accessibilitat en termes generals; retirada de cartells en mal estat; restauració de la senyalització pròpia; manteniment de les rutes del PN (delimitació, adequació de sendes, millora d'accessos, esglaons, baranes i passarel·les, oclusió de travesses, restauració de marges o talussos, eliminació d'obstacles).
- Adequació i neteja d'infraestructures, instal·lacions i materials: reparació de tancaments de camins, i obertura i tancament, construcció i instal·lació de nous; reparació de danys per temporals, barreres de protecció, cunetes i arquetes, clots...; manteniment, neteja i ordre de la maquinària, del vehicle i remolc, i del taller.
- Manteniment del Centre d'Informació: reg i manteniment del degoteig; reparació de tanques; manteniment de l'aparcament; muntatge i desmuntatge de mobiliari; manteniment de finestres, de la façana i d'elements exteriors; reparacions diverses dels elements interiors; tasques de preparació d'activitats.

7.2. Gestió participada

Al PN de la Serra de Mariola existeixen bons exemples de gestió participada ben consolidats. Així s'ha continuat amb la convivència i la col·laboració amb les entitats que gestionen una part del territori, com una de les intencions de la gestió del PN amb els diferents models de participació (*gestió responsable o custòdia del territori*).

- Mas de Llopis: propietat de l'Aj. de Cocentaina i amb el Grup d'Amics de la Natura com a entitat de custòdia.
- Projecte Canyet i reserva de fauna de les Pedreres: responsabilitat de l'associació FAPAS-Alcoi fins a enguany, que passa el manteniment a l'Ajuntament d'Alcoi.
- Finca Buixarró: gestionada per la Fundació Victoria Laporta Carbonell, amb reserva de fauna (amfibis i rapinyaires forestals), també realitzen activitats d'EA, i per al seguiment d'espècies s'ha comptat amb agents mediambientals i equip de seguiment de fauna (ESF).
- Mas de Prats: propietat de la Diputació d'Alacant qui el gestiona.

Cal dir que altres entitats d'altres sectors gestionen un part del territori de manera dirigida a l'ús o activitat que desenvolupen (ex. societats de caçadors, llauradors particulars...). El PN atén les propostes que es reben des de les diferents entitats per a la seua valoració.

7. Organització general i gestió admin.



7.3. Junta Rectora

En 2017 com fa uns anys van ser dues les reunions de caràcter ordinari que es van celebrar, la primera a Agres, amb la idea proposada pel president de recuperar la itinerància anual pels pobles del parc, i la segona que ja se celebrarà a les estances del PN al seu CI.

Dijous 1 de juny té lloc la 22a reunió de la Junta Rectora del PN de la Serra de Mariola, aquesta de caràcter ordinari, a les 17.30 h en única convocatòria, a la Casa de la Cultura d'Agres, amb el següent ordre del dia:

1. Lectura i aprovació, si s'escau, de l'acta de la darrera sessió.
2. Presentació Memòria de Gestió 2015.
3. Presentació Memòria de Gestió 2016.
4. Presentació del Pla de Gestió 2017.
5. Precs i preguntes.



7. Organització general i gestió admin.



Dimarts 28 de novembre té lloc la 23a reunió de la Junta Rectora del PN de la Serra de Mariola, també de caràcter ordinari, a les 17.30 h en única convocatòria, al CI del PN, amb el següent ordre del dia:

1. Lectura i aprovació, si escau, de l'acta de la darrera sessió.
2. Presentació del pla de gestió del PN de l'exercici 2018.
3. Comissió científica dels parcs naturals Serra de Mariola i Carrascar de la Font Roja.
4. Proposta de regulació de proves esportives al PN.
5. Renovació de representants de caràcter rotatori bianual.
6. Precs i preguntes.



7. Organització general i gestió admin.



7.4. Relacions amb altres institucions i organismes

Organismes relacionats amb la gestió

En l'àmbit territorial del PN conflueixen en el desenvolupament de les seues funcions diferents institucions i organismes públics distints del competent en la gestió, així com entitats privades. Aquestes institucions i entitats (ajuntaments, conselleries, diputacions provincials, etc.), en el marc de les seues competències, porten a terme actuacions, i moltes vegades es realitzen de manera coordinada amb el PN, o es reben propostes per a la col·laboració directa, que són prèviament valorades: actuacions amb ajuntaments, amb vistiplau o a petició de titulars (fundacions, parròquies, fins i tot propietaris particulars adjacents...: ex. l'Assut, el Convent, el Preventori, mas d'Ull de Canals...), amb cessió temporal de maquinària o de locals municipals per a la guarda de maquinària, ferraments i material, col·laboracions amb l'Agència Valenciana de Turisme (ex. Pla d'acció i impuls al turisme ornitològic de la CV), o amb mancomunitats, col·laboracions amb la Conselleria competent en «prevenció», atenció a universitat en diferents projectes, coordinació amb mitjans de vigilància i control, o ajuda als d'emergències, o altres que poden haver estat descrites a diferents apartats. En la mateixa línia des del PN s'ofereix assessorament a ens, empreses locals o propietaris, en el desenvolupament d'activitats, o sobre treballs sobre el medi o altres projectes.

Ajudes i subvencions

En el cas d'altres entitats que no tenen una competència directa o propietaris particulars, des del PN s'informa els susceptibles destinataris, de la publicació de les convocatòries d'ajudes i subvencions (sobre medi ambient, prevenció, agricultura, turisme, cultura...) que puguen resultar interessants en l'àmbit d'influència socioeconòmica de la serra de Mariola, amb l'**objectiu** de difondre-ho a col·lectius o administracions locals com a col·laboració concebuda com a servei de suport i fomentar la col·laboració amb la població local. Es realitza una revisió diària de les disposicions, convocatòries i procediments publicats als diferents butlletins oficials, especialment al DOGV. A continuació s'enuncien cronològicament (relacionant bases, convocatòria o resolució en cada cas) els títols publicats de les ajudes i subvencions que es consideren d'interés a l'exercici 2017:

- ORDRE 3/2017, de 20 de gener, de la Conselleria d'Agricultura, Medi Ambient, Canvi Climàtic i Desenvolupament Rural, per la qual s'aproven les **bases reguladores** de les ajudes a associacions de defensa mediambiental amb activitat a la Comunitat Valenciana per a la difusió de les **bones pràctiques en l'ús de l'aigua**.

RESOLUCIÓ d'1 de març de 2017, de la Conselleria d'Agricultura, Medi Ambient, Canvi Climàtic i Desenvolupament Rural, per la qual es **convoquen** per a l'exercici 2017 les ajudes a associacions

7. Organització general i gestió admin.



mediambientals amb activitat en la Comunitat Valenciana per a la difusió de les bones pràctiques en l'ús de l'aigua.

RESOLUCIÓ de 6 de juliol de 2017, del secretari autonòmic de Medi Ambient i Canvi Climàtic, per la qual es **concedeixen** per a l'exercici 2017 les ajudes a associacions mediambientals amb activitat a la Comunitat Valenciana per a la difusió de les bones pràctiques en l'ús de l'aigua.

- RESOLUCIÓ de 9 de març, de la Conselleria d'Agricultura, Medi Ambient, Canvi Climàtic i Desenvolupament Rural, per la qual es **convoquen** els municipis i les entitats locals menors de la Comunitat Valenciana, perquè formulen les seues sol·licituds d'ajuda, i es publiquen les línies pressupostàries i els imports globals màxims, pel que fa a les obres de **condicionament de camins rurals**, per a l'exercici de 2017.
- RESOLUCIÓ de 21 de març de 2017, de la Conselleria d'Agricultura, Medi Ambient, Canvi Climàtic i Desenvolupament Rural, per la qual es **convoquen** les subvencions destinades al **voluntariat ambiental en prevenció d'incendis** forestals per a l'exercici 2017.
RESOLUCIÓ de 3 d'agost de 2017, de la directora general de Prevenció d'Incendis Forestals, per la qual **resol** la convocatòria d'ajudes destinades a la realització d'activitats de voluntariat ambiental en matèria de prevenció d'incendis forestals per a l'exercici 2017.
- RESOLUCIÓ de 3 de maig de 2017, del president de l'Agència Valenciana del Turisme, per la qual es **convoquen** les ajudes per a l'any 2017 de l'Agència Valenciana del Turisme dirigides a empreses, associacions, federacions i fundacions, destinades a la millora de la competitivitat dels **serveis i productes turístics** de la Comunitat Valenciana.
RESOLUCIÓ de 14 de desembre de 2017, del president de l'Agència Valenciana del Turisme, de **concessió** d'ajudes dirigides a les entitats locals de la Comunitat Valenciana.
- RESOLUCIÓ de 12 de maig de 2017, de la Conselleria d'Educació, Investigació, Cultura i Esport, per la qual es **convoquen** per al 2017 les subvencions per a actuacions de **conservació i protecció dels béns immobles** del Patrimoni Cultural de la Comunitat Valenciana.
- RESOLUCIÓ de 18 de maig de 2017, del director de l'Agència Valenciana de Foment i Garantia Agrària, per la qual es **convoquen** per a l'exercici 2017 les ajudes per a millorar les condicions de producció i comercialització de **mel** a la Comunitat Valenciana.
- RESOLUCIÓ de 25 de maig de 2017, de la Conselleria d'Agricultura, Medi Ambient, Canvi Climàtic i Desenvolupament Rural, per la qual es **convoquen** per a l'exercici 2017 les subvencions a municipis de la Comunitat Valenciana per a l'execució d'obres en matèria d'abastiment d'aigua, sanejament i

7. Organització general i gestió admin.



defensa contra inundacions.

RESOLUCIÓ de 27 de setembre de 2017, del secretari autonòmic de Medi Ambient i Canvi Climàtic, per la qual es **concedeixen** per a l'exercici 2017 les subvencions a municipis de la Comunitat Valenciana per a l'execució d'obres en matèria d'abastiment d'aigua, sanejament i defensa contra inundacions.

- ORDRE 23/2017, de 10 d'agost, de la Conselleria d'Agricultura, Medi Ambient, Canvi Climàtic i Desenvolupament Rural, per la qual s'estableixen les **bases reguladores** per a la concessió d'ajudes per a l'aplicació de mesures de **gestió forestal sostenible** en el marc del Programa de Desenvolupament Rural de la Comunitat Valenciana 2014-2020.
- ORDRE 34/2017, de 10 d'agost, de la Conselleria d'Educació, Investigació, Cultura i Esport, per la qual s'estableixen les **bases reguladores** per a la concessió de subvencions destinades a la construcció, ampliació, millora i recuperació de **circuits pedestres** en municipis de la Comunitat Valenciana.
- DECRET 203/2017, de 15 de desembre, del Consell, de **modificació** del Decret 123/2017, de 15 de setembre, del Consell, pel qual s'aproven les **bases reguladores** i es **concedeixen** ajudes per a la realització d'actuacions per a pal·liar els **danys** produïts per les fortes **pluges** ocorregudes a la Comunitat Valenciana els mesos de novembre i desembre de 2016.
- ORDRE 26/2017, de 21 de setembre, de la Conselleria d'Agricultura, Medi Ambient, Canvi Climàtic i Desenvolupament Rural, per la qual s'estableixen les **bases reguladores** per a la concessió d'ajudes destinades per a la redacció de nous **plans locals de prevenció d'incendis forestals** (PLPIF) o per a la revisió dels ja aprovats per part dels municipis de la Comunitat Valenciana en el marc del Programa de Desenvolupament Rural 2014/2020 de la Comunitat Valenciana.
- RESOLUCIÓ de 26 d'octubre de 2017, del director general del Servei Valencià d'Ocupació i Formació, per la qual es **convoquen** per a l'exercici 2017 les subvencions destinades a la **contractació** de persones desocupades per corporacions locals de la Comunitat Valenciana, per a la realització d'accions previstes en plans o procediments d'**emergències en l'àmbit forestal**, en aplicació de l'Ordre 8/2016, de 7 de juliol, de la Conselleria d'Economia Sostenible, Sectors Productius, Comerç i Treball.
- RESOLUCIÓ de 20 de novembre de 2017, de la Presidència de la Generalitat, per la qual es **convoquen** ajudes per a projectes locals d'actuació de les entitats locals de la Comunitat Valenciana per a la protecció, conservació o recuperació sobre **béns de patrimoni cultural** valencià i la seua posada en valor susceptibles de cofinançament pel PO FEDER de la Comunitat Valenciana 2014-2020.

7. Organització general i gestió admin.



7.5. Gestió administrativa

Informes d'expedients

L'aplicació de la normativa de protecció del PN genera la necessitat d'emissió d'informes administratius preceptius en aquelles matèries en què així s'estableix a la mateixa normativa. Des de la direcció del PN, per extensió, i el Servei de Gestió d'Espais Naturals Protegits es coordina el flux de documents i s'elaboren els els informes requerits. En 2017 s'ha tramitat gairebé un centenar d'informes d'expedients de totes les matèries tècniques, en relació a la normativa d'aplicació, de competència del PN.

Altres tasques administratives internes

Des de l'oficina del PN es resolen totes les peticions tant de la Direcció General, de la coordinació d'ENP, com d'altres departaments (ex. CIDAM). També, en sentit invers, es realitzen les propostes des del PN a la Direcció General o altres departaments per a l'aprovació i/o execució de diferents actuacions com pot haver-se explicat a altres punts (ex. senyalitzacions).

Inspecció i control: denúncies i sancions

És labor dels agents mediambientals i de la resta d'agents de l'autoritat competent. En alguna ocasió des del PN es coordina alguna acció puntual per a l'actuació dels diferents cossos policials a l'àmbit del PN, igualment s'intenta mantindre els mecanismes de comunicació. El Servei d'Inspecció Mediambiental, i per mitjà dels seus serveis territorials, és el responsable de la tramitació de denúncies i de la incoació d'expedients sancionadors per la via administrativa.

7.6. Formació interna

En 2017, l'equip tècnic del PN, amb la resta d'equips dels parcs naturals valencians, va realitzar el curs «Més que paraules. Percepció del canvi climàtic i com comunicar-ho en Parcs Naturals», organitzat des del Centre d'Educació Ambiental (CEA) de la CAMACCCR, de modalitat semipresencial, al mes de juliol.

Al mes de març, al Centre d'Informació del PN de la Serra de Mariola, va tindre lloc un curs d'una setmana, destinat als equips de manteniment i conservació dels parcs naturals de la província d'Alacant, a través de Vaersa, sobre prevenció de riscos laborals específicament en treballs d'obra de paleta.

8. Resum econòmic





8. Resum econòmic



Durant 2017, l'equip de manteniment i conservació ha format part de la comanda titulada «Actuacions mediambientals en espais naturals protegits 2016-2017», i l'equip tècnic de la de «Promoció mediambiental en espais naturals protegits». No es disposa d'informació d'altres departaments o organismes, així a continuació es detalla la inversió depenent de la **Direcció General de Medi Natural i d'Avaluació Ambiental**, referent al **Parc Natural de la Serra de Mariola** i relativa a **2017**:

- Actuacions mediambientals en ENP (inversió corresponent al PN de la Serra de Mariola):	112.052,41 €
- Promoció mediambiental en ENP: (inversió corresponent al PN de la Serra de Mariola):	38.965,21 €
TOTAL:	151.017,62 €
- Brigada Xarxa Natura 2000 d'Alacant (prorrata de jornals al PN de la Serra de Mariola):	16.500,00 €
- Projectes singulars:	
<i>Projecte conjunt de la Xarxa Natura 2000 (cartelleria i maquinària):</i>	1.500,00 €
<i>Projecte pilot de repoblació en la serra de Mariola (prorrata 2017):</i>	32.233,08 €
SUMATORI:	352.268,32 €

Memòria de gestió 2017: equip tècnic del PN
Fotos: Miquel Vives i PN de la Serra de Mariola

Serra de Mariola, primer trimestre de 2018

