

# memòria de gestió - 2016

parc natural de la serra de mariola



GENERALITAT  
VALENCIANA

parc natural  
de la serra  
de mariola





## Parc Natural de la Serra de Mariola

Centre d'Informació del PN  
Mas d'Ull de Canals, CV-795  
(Alcoi-Banyeres) km 17  
965566383, 679195215, fax 965567613  
serra\_mariola@gva.es  
parquesnaturales.gva.es/mariola  
www.facebook.com/pnserrademariola

Conselleria d'Agricultura, Medi Ambient,  
Canvi Climàtic i Desenvolupament Rural  
Direcció General de Medi Natural i Avaluació Ambiental  
Servei de Gestió d'Espais Naturals Protegits

## PRESENTACIÓ

Aquesta Memòria de gestió recull l'activitat de gestió duta a terme durant l'any 2016 al Parc Natural de la Serra de Mariola. Es pretén mostrar les tasques més significatives realitzades al Parc Natural, en el context de la planificació estratègica de la gestió que es pretén anar implantant progressivament.

Des de juny del 2016 ocupe el càrrec de director conservador del Parc Natural, el qual és per a mi una responsabilitat i un repte, en assumir la gestió d'un espai tan valuós i emblemàtic com és la serra de Mariola; un repte per al qual espere donar una resposta satisfactòria, amb el suport de tot el col·lectiu de persones que treballen al parc i amb la col·laboració de totes aquelles persones i institucions vinculades a ell. Cal mencionar especialment la importància de la col·laboració amb els set ajuntaments del parc. Apostem sense reserves per la cooperació entre les diferents institucions vinculades al parc com a eina per a optimitzar els recursos disponibles, obtenint sinergies i augmentant l'eficiència, la qual cosa sens dubte es traduirà en una millor gestió de l'espai natural.

Igualment aquesta menció s'ha de fer extensible a tota la societat de l'entorn del Parc Natural, als seus ciutadans, els qui continuen valorant la conservació de l'espai natural, i al gran nombre de visitants que hi acudeixen, i açò suposa un estímul per a continuar desenvolupant una tasca de gestió encaminada a conservar-lo i millorar-lo, i que així continue sent el que sempre ha estat: una de les serres més estimades, populars i referents naturals del nostre territori.

Salvador Palop Guillem  
Director conservador del Parc Natural de la Serra de Mariola  
*Abril de 2017*



## ÍNDEX

<b>1. Introducció.....</b>	<b>7</b>
1.1. Figures de protecció	9
1.2. Personal del Parc Natural	9
1.3. Junta Rectora	10
<b>2. Objectius.....</b>	<b>11</b>
<b>3. Plans de prevenció d'incendis forestals.....</b>	<b>15</b>
3.1. Mitjans de vigilància	17
3.2. Incendis forestals	18
3.3. Actuacions de prevenció	19
<b>4. Gestió per a la conservació.....</b>	<b>21</b>
4.1. Conservació de flora	23
4.2. Conservació de fauna	23
4.3. Conservació d'hàbitats	25
4.4. Conservació del patrimoni cultural i etnològic	28
4.5. Adquisició i millora del coneixement	29
<b>5. Programa de manteniment.....</b>	<b>31</b>
<b>6. Planificació per a la integració en l'entorn social.....</b>	<b>37</b>
6.1. Programa de promoció i d'interpretació del patrimoni i educació ambiental	39
6.2. Programa de comunicació i divulgació	39
6.3. Planificació i gestió de l'ús públic	42
6.3.1. Equipaments i senyalització	42
6.3.2. Correcció d'impactes derivats de l'ús públic i seguretat del visitant	43
6.3.3. Programa de regulació d'activitats	44
6.3.4. Programa d'atenció al visitant	46
6.4. Voluntariat ambiental i gestió participada	48
<b>7. Programa de desenvolupament socioeconòmic.....</b>	<b>49</b>
7.1. Marca Parcs Naturals	51
7.2. Ajudes i subvencions	51
7.3. Col·laboracions per al desenvolupament local	52
<b>8. Direcció i organització general.....</b>	<b>53</b>
8.1. Gestió administrativa	55
8.2. Relacions amb altres organismes	56
<b>9. Resum econòmic.....</b>	<b>57</b>



## I. Introducció







# I. Introducció



## I.1. Figures de protecció

Com a punt ressenyable en aquest apartat cal destacar l'entrada en vigor a primer d'any de la Llei 10/2015, la qual al Capítol XIX modifica alguns articles de la Llei 11/1994 d'Espais Naturals Protegits, amb aquesta Llei es torna a la regulació anterior de les zones d'amortiment d'impactes que arrellegaven cada un dels plans d'ordenació de recursos naturals (PORN), i es restableix la figura de director conservador, que deixa de ser un lloc de naturalesa eventual per a ser un lloc funcional dependent del Servei d'Espais Naturals Protegits.

**Camins ramaders:** Per Resolució de 25 de novembre de la Conselleria, s'aprova una modificació de traçat de l'assegador del Teular del Llonganissero d'Alcoi al pas per sectors de sòl urbanitzable.

## I.2. Personal del Parc Natural

En 2016 el personal assignat al PN ha estat conformat de la següent manera:

**Equip de guies mediambientals** del PN: format per dues persones que realitzen treballs de divulgació, tècnics i de recolzament en la gestió.

**Equip de manteniment i conservació** del PN (EMC): amb un capatàs i tres treballadors qualificats (el 2016 ja en actiu 12 mesos).

**Tècnic mitjà** adscrit al Servei de Gestió d'ENP, assignat a la unitat de gestió Mariola-Font Roja.

**Director conservador** del PN: responsable de la *unitat de gestió* Mariola-Font Roja, pren possessió del càrrec amb data de 15 de juny, abans desenvolupava la tasca de tècnic superior del Servei de Gestió d'ENP.



## I. Introducció



A banda del personal propi hi ha altres col·lectius que tenen una part del PN al seu àmbit d'actuació: tècnic comarcal dels Serveis Territorials de la Conselleria, agents mediambientals adscrits a les diferents Demarcacions, brigades del Servei de Vida Silvestre/Xarxa Natura 2000, unitats de vigilància mòbils i de l'observatori (dependents de la DG de Prevenció), brigades rurals d'extinció (dependents del Servei d'Extinció, Conselleria de Presidència).

### I.3. Junta Rectora del Parc Natural

En 2016 es va realitzar una sessió de caràcter ordinari de la Junta Rectora del Parc Natural de la Serra de Mariola, dimecres 20 d'abril, a les 17.30 h en primera convocatòria i a les 18.00 h en segona, amb el següent ordre del dia:

1. Benvinguda i salutacions del subdirector general del Medi Natural, Sr. Josep Nebot.
2. Salutacions del nou president de la Junta Rectora, Sr. Xavier Anduix.
3. Proposta de nomenament provisional com a secretari a Salvador Palop.
4. Aprovació, si s'escau, de l'acta de la sessió anterior.
5. Aprovació de la Memòria de gestió de l'any 2014.
6. Situació de la Memòria de gestió de l'any 2015.
7. Precs i preguntes.

A banda dels nous càrrecs com es desprén de l'ordre del dia, a aquesta reunió hi assisteixen nous representants designats pels organismes i les entitats que componen la Junta Rectora, i es recorda el canvi que s'haja de fer d'aquells membres d'entitats representades amb caràcter rotatori bianual d'acord amb el Decret 3/2002 de declaració del Parc Natural.



## 2. Objectius





## 2. Objectius



Els criteris i els objectius de gestió d'un espai com aquest van lligats a la realitat sociocultural que l'envolta. En línia amb anteriors anualitats i amb els recursos disponibles, es poden tornar a llistar els següents:

- Fomentar la posada en valor dels recursos naturals, culturals i paisatgístics del PN.
- Afavorir el desenvolupament sostenible dels municipis de l'àmbit socioeconòmic del PN.
- Mantindre el servei del PN i els seus equipaments d'ús públic adequant-los a les necessitats tant per a la població local com per als visitants en general.
- Adequar la informació sobre l'oferta d'equipaments, el patrimoni i la normativa bàsica.
- Regular l'afluència de visitants i fomentar actituds que afavorisquen la conservació.
- Corregir i minimitzar tant com siga possible els impactes derivats de l'ús públic.
- Potenciar la sensibilització respecte a problemàtiques concretes de conservació i de compatibilitat d'usos, especialment entre la població local.
- Recolzar projectes o treballs d'investigació que es duguen a terme per part d'altres entitats.
- Mantindre les línies dels principals projectes a llarg termini iniciats en anteriors anualitats.
- Millorar la coordinació entre les diferents administracions i els col·lectius implicats en la gestió del territori.
- Coordinar i revisar iniciatives d'activitats de divulgació i promoció pròpies i de tercers.
- Recolzar les iniciatives privades destinades a la gestió sostenible del territori (custòdia del territori o coresponsabilitat).





### **3. Plans de prevenció d'incendis forestals**







### 3. Plans de prevenció d'incendis



El Servei de Prevenció d'Incendis actualment és dependent de la Direcció General de Prevenció d'Incendis Forestals, adscrita a la Conselleria d'Agricultura, Medi Ambient, Canvi Climàtic i Desenvolupament Rural.

En 2016 s'ha publicat l'aprovació del Pla de Prevenció d'Incendis del terme municipal de Bocairent (*Resolució de 18 de gener, de la consellera d'Agricultura, Medi Ambient, CC i DR, DOCV 7725 de 22/02*).

#### 3.1. Mitjans de vigilància

**Observatoris fixos:** Les seues principals tasques són la detecció d'incendis i servir com enllaç de la xarxa de comunicacions. Els observatoris que tenen la serra de Mariola dins de la seua cobertura visual són els següents [font: SIGIF]:

- El Teix (Agres): 8 hores de gener a finals d'abril i novembre; 11 hores de finals d'abril a juny i octubre; 19 hores a juliol, agost i setembre; desembre tancat per vacances.
- El Reconco (Biar): gener tancat per vacances; 8 hores de febrer a finals d'abril, novembre i desembre; 11 hores de finals d'abril a juny i octubre; 19 hores a juliol, agost i setembre.
- El Menejador (Alcoi): 9 hores a gener, febrer, fins a finals de març, i des de mitjan octubre, novembre i desembre; 24 hores de finals de març a mitjan octubre.

**Unitats de vigilància mòbils:** Tenen la funció de la prevenció mitjançant el control i la dissuasió de causes, i també la intervenció immediata. Les que actuen en alguna porció del PN, repartides **per comarques** (a banda dels recursos amb un àmbit d'actuació major com les unitats de recolzament per província i serveis especials) són [font: SIGIF]:



### 3. Plans de prevenció d'incendis



- 5 unitats ordinàries: amb un operari, vehicle tot-terreny i instrumental de comunicació.
- 3 unitats polivalents: amb operaris acompanyats per voluntaris, que es desplacen per equips amb vehicle tot-terreny i a peu, d'àmbit d'actuació comarcal.
- 1 unitat motoritzada: amb tres operaris amb un vehicle tot-terreny i dues motocicletes, amb àmbit de recolzament per a tota la *demarcació nord* d'Alacant.

Les **brigades rurals d'emergència** són brigades d'extinció però també poden realitzar funcions de vigilància i prevenció en nivell 3 de preemergència. Hi ha també una **brigada de la Diputació de València** destinada a Bocairent durant tot l'any que realitza principalment treballs de silvicultura preventiva, però també de vigilància en els seus desplaçaments.

**Voluntariat de prevenció:** Engloba els diferents grups locals o comarcals que al llarg de la campanya col·laboren amb el Pla de Vigilància. En 2016 es convoquen subvencions de voluntariat ambiental en prevenció d'incendis mitjançant l'*Ordre 21/2016, de 2 d'agost*, d'aprovació de les bases reguladores, i la *Resolució de 5 d'agost*, de convocatòria per a l'exercici 2016. Segons la *Resolució de 18 de novembre de 2016*, les entitats de l'àmbit de Mariola i quanties de la subvenció van ser les següents (potser altres grups o particulars, que no han entrat en aquest grup, han tingut presència a la serra amb tasques de vigilància, però no se citaran per falta de dades objectives):

- ACIF-Alcoi: 5.549,05 €
- Ajuntament d'Agres: 2.987,95€
- Ajuntament d'Alcoi: 5.549,05 €
- Ajuntament de Banyeres de Mariola: 4.055,08 €
- Mariola Verda: 3.959,81 €

**Altres:** Els **agents mediambientals**, en la seua diversitat de tasques realitzen tasques de vigilància i control de l'ús del foc, i dels incendis forestals, i també en cas d'alerta 3 tenen prioritzada la vigilància. Sobretot en cas d'alerta 3, els diferents **cossos de seguretat** (Guàrdia Civil, Policia Autonòmica i Polícies Locals) poden assignar una part dels seus recursos a la vigilància. L'**EMC del PN**, també ha col·labora en tasques de vigilància en els seus desplaçaments i especialment en alerta 3 extrema.

#### 3.2. Incendis forestals

A la següent taula es citen els incendis registrats als butlletins de la unitat tècnica de la Secció de Prevenció d'Incendis Forestals a l'àmbit territorial del PORN de la Serra de Mariola:

### 3. Plans de prevenció d'incendis



Data	Superfície (ha)	Causa	Paratge	TM
26 de gener	0,4	desconeguda	Gormaget	Alcoi
29 de gener	0,05	negligència	Tollos	Bocairent
21 de maig	7	intencionat	Blai Giner	Alcoi
29 de juliol	7,2	negligència	Càpito	Bocairent

Es té també constància d'algun xicotet incendi a terrenys agrícoles (ex. Agres, 4/06).

#### 3.3. Actuacions de prevenció

##### Clausura temporal dels paellers

Amb la meitat d'aquest tercer any hidrològic consecutiu de forta i històrica i amb una previsió d'evolució desfavorable, i per Resolució de la Direcció General de Medi Natural, els paellers disponibles a tot l'àmbit del PORN de la Serra de Mariola (i la resta de la *unitat de gestió Mariola-Font Roja*) van ser clausurats des de finals del mes de març fins ben entrat el mes d'octubre. Els paellers van ser tancats amb xarxa i es van col·locar cartells informatius.

**Altres:** periòdics desbrossaments de camins i AARR per part de l'EMC, tasques inherents dels agents mediambientals (d'inspeccions periòdiques d'AARR, camins, dipòsits, control de cremes...) dins dels plans de cada demarcació, accions del PN dirigides a la regulació del trànsit motoritzat i també de facilitació del trànsit pels camins públics i privats (gestions amb propietaris) de la serra dels mitjans de vigilància i emergències i el propi personal de les administracions públiques.





## 4. Gestió per a la conservació





## 4. Gestió per a la conservació



### 4.1. Conservació de flora

#### Banc clonal de teixos i hort llavorer de galer del mas de Galbis

Els objectius d'aquests projectes són mantindre el material genètic *ex situ* de les poblacions de teixos de la denominada zona *alcoiano-diànica*, i promoure la producció de llavors de galer per a la producció de plançons.

En 2016 s'ha continuat amb el manteniment bàsic d'aquests dos projectes relacionats ubicats al mas de Galbis amb la supervisió del CIEF.

#### Control de flora exòtica invasora

S'ha continuat amb les actuacions de control portades a terme per les brigades del Servei de Vida Silvestre, centrades en *A. altissima* y *R. pseudoacacia* a alguns punts on ja es va actuar en darreres anualitats.

**Altres:** En relació al patrimoni arbori monumental es va realitzar una visita al roure de Trencacaps a petició de la propietària, per a la sol·licitud d'una inspecció al departament corresponent per possible afecció infecciosa.

### 4.2. Conservació de fauna

#### Projecte de reintroducció del cranc de riu autòcton (*Austropotamobuis pallipes*)

Quant a aquest projecte que es va iniciar al PN al 2009, cal dir que la sequera ha afectat greument als punts d'aigua i especialment a la població reproductora millor controlada, per la qual cosa es planteja el seu reinici a la propera anualitat.



## 4. Gestió per a la conservació



### Projecte Canyet de reintroducció del volor comú (*Gyps fulvus*)

En 2016 ha continuat la col·laboració habitual amb l'Associació per a la Protecció dels Animals Salvatges (FAPAS-Alcoi), amb la coordinació en la gestió de l'ús públic i puntualment amb actuacions de manteniment de la reserva de fauna. De 2016 es pot destacar el següent:

Quant a la reproducció, a l'èxit reproductiu al barranc del Cint s'ha tingut una valoració similar a la de l'any passat en què s'havia detectat una regressió i caldria valorar l'afecció de l'augment de l'ús públic i d'altres activitats que pogueren resultar pertorbadores. Tanmateix s'ha continuat el seguiment de nous punts de nidificació tant a Mariola com a serres dels voltants. A un total de set ubicacions, s'han controlat 29 parelles i han nascut 22 polls, com sempre algun d'ells marcat al niu.

Com tots els anys, s'ha tornat a realitzar una jornada de marcatge d'algunes desenes de voltors majoritàriament joves immadurs en dispersió.

També, de manera conjunta amb el PN, s'ha organitzat la cita anual de jornada de portes obertes [veure campanyes de promoció].

### Recuperació de fauna salvatge

A continuació es detallen els ingressos d'animals salvatges als centres de recuperació de Santa Faç i de la Granja del Saler, procedents dels termes dels municipis de l'àmbit d'influència del PN:

Data	Espècie	Causa	TM
gener	<i>C. lupus familiaris</i> (x3)	intoxicació esquer	Cocentaina
	<i>Vulpes vulpes</i>	intoxicació esquer	Alcoi
	<i>Fringilla coelebs</i>	intoxicació indet.	Cocentaina
febrer	<i>Testudo graeca</i>	captivitat (trobada)	Alcoi
	<i>Vulpes vulpes</i>	indeterminada	Banyeres
	<i>Vulpes vulpes</i> (x2)	indeterminada	Alcoi
	<i>C. lupus familiaris</i>	infecció	Cocentaina
març	<i>Vulpes vulpes</i> (x3)	indeterminada	Alcoi
	<i>Felis catus</i>	intoxicació indet.	Cocentaina
abril	<i>Vulpes vulpes</i>	indeterminada	Cocentaina
	<i>Vulpes vulpes</i>	indeterminada	Alcoi
	<i>Athene noctua</i>	atropellament	Alcoi
	<i>Strix aluco</i>	cries	Muro
	<i>Strix aluco</i> (x3)	cries	Banyeres
	<i>Tadarida taeniotes</i>	traumatisme indet.	Alcoi
	<i>Asio otus</i>	traumatisme indet.	Bocairent
	<i>Apus apus</i>	traumatisme indet.	Muro
maig	<i>M. monspessulanus</i>	atrapat estructura	Alcoi





## 4. Gestió per a la conservació



	<i>Strix aluco</i>	cries	Alcoi		<i>P. pipistrellus</i>	troballa accidental	Alcoi
	<i>Testudo graeca</i>	captivitat (troballa)	Alcoi		<i>Apus apus</i>	traumatisme indet.	Cocent.
	<i>Apus pallidus</i>	traumatisme indet.	Alcoi		<i>Apus apus</i>	cries	Bocair.
juny	<i>Accipiter gentilis</i>	electrocució	Alcoi		<i>Falco tinnunculus</i>	cries	Bocair.
	<i>Apus pallidus</i> (x2)	traumatisme indet.	Alcoi	agost	<i>Martes foina</i>	intoxicació esquer	
	<i>Apus apus</i>	cries	Cocentaina		<i>Falco tinnunculus</i>	traumatisme indet.	Alcoi
	<i>Columba livia</i>	traumatisme indet.	Alcoi		<i>Testudo graeca</i> (x3)	lliurament volunt.	Alcoi
	<i>Pica pica</i>	cries	Alcoi		<i>Apus pallidus</i>	cries	Alcoi
	<i>Passer domesticus</i>	cries	Alcoi		<i>Apus pallidus</i>	cries	Muro
	<i>Delichon urbica</i> (x3)	cries	Alcoi		<i>Strix aluco</i>	traumatisme vidre	Agres
	<i>Apus apus</i>	cries	Alcoi		<i>Sus scrofa</i>	atropellament	Cocent.
	<i>Apus apus</i>	cries	Cocent.	set.	<i>T. scripta elegans</i>	troballa accidental	Alcoi
	<i>Athene noctua</i>	cries	Muro		<i>Apus pallidus</i>	troballa accidental	Alcoi
	<i>Athene noctua</i>	atropellament	Alfafara	oct.	<i>Bubo bubo</i>	electrocució	Alfafara
juliol	<i>Apus pallidus</i>	traumatisme indet.	Alcoi		<i>H. pennatus</i>	desnutrició	Alcoi
	<i>T. scripta elegans</i>	troballa accidental	Alcoi		<i>Falco tinnunculus</i>	desnutrició	Alcoi
	<i>T. scripta elegans</i> (x4)	trampeig indet.	Alcoi		<i>Falco tinnunculus</i>	electrocució	Muro
	<i>Apus pallidus</i>	traumatisme indet.	Alcoi		<i>Aquila pennata</i>	traumatisme indet.	Alcoi
	<i>Apus apus</i> (x4)	cries	Alcoi		<i>Falco tinnunculus</i>	traumatisme indet.	Alcoi
	<i>Apus apus</i>	traumatisme indet.	Muro	nov.	<i>Athene noctua</i>	traumatisme indet.	Muro
	<i>Apus apus</i>	cries	Muro		<i>Bubo bubo</i>	electrocució	Banyeres
	<i>Otus scops</i>	cries	Alcoi		<i>Gyps fulvus</i> (x6)	intoxicació indet.	Alcoi
	<i>Turdus merula</i>	cries	Alcoi	des.	<i>Bubo bubo</i>	traumatisme indet.	Cocent.

**Altres:** En moments passats des del PN ja s'havien fet algunes accions o observacions en relació a l'afecció dels atropellaments de vertebrats especialment a la carretera CV-795. En 2016 des del PN es redacta una breu proposta de millora de la connectivitat (Barxell-Xirillent-Polop), per a ser adreçada a l'organisme competent en aquesta infraestructura.

### 4.3. Conservació d'hàbitats

#### Treballs de regeneració a la capçalera del Vinalopó

Durant 2016, amb diferents etapes d'execució, es porten a terme els treballs previstos de regeneració de l'ecosistema de ribera a la capçalera del riu Vinalopó (zona de protecció integral), dirigits al foment de la regeneració de la vegetació al bosc de ribera, mitjançant la reducció de l'acumulació de biomassa morta, a més de la realització d'algunes millores d'estructures, baranes i senyals, a la senda d'accés i l'entorn



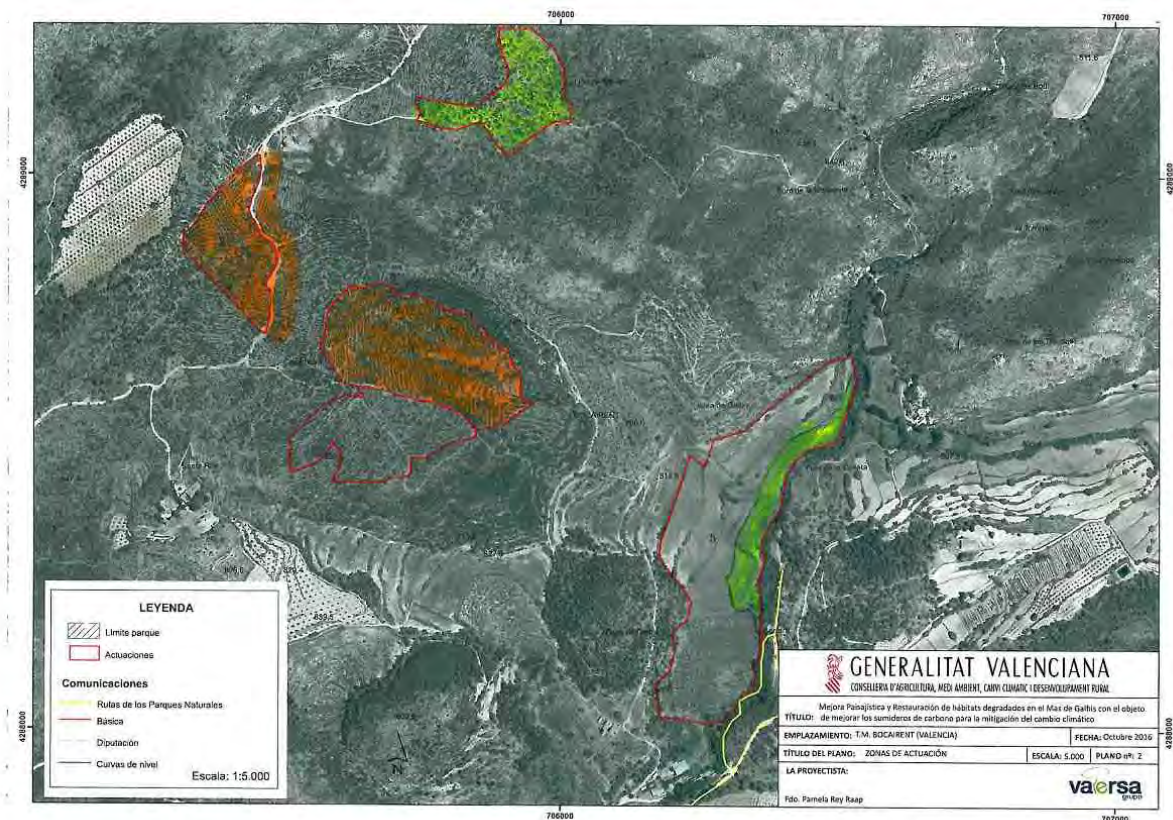
## 4. Gestió per a la conservació



immediat de la font de la Coveta, ja que com es sabut, no es pot deslligar aquest paratge de l'ús públic al qual està sotmés.

### Conveni de col·laboració entre la GVA i la Fundació “La Caixa”

En el marc d'aquest conveni, el projecte de 2016 es va concebre com un repàs d'algunes actuacions realitzades en anteriors anualitats a la zona del mas de Galbis. L'inici d'obra va ser el 9 de novembre i va durar fins el 30 de desembre. Amb un pressupost total de 120.000 €, van participar 16 treballadors (inclòs un capatàs). Les actuacions van consistir en la realització d'una plantació de ribera sota carrasques adjacent al Vinalopó, repoblació de diversificació, i en la realització de treballs silvícoles en concepte de repassos de rodals d'anualitats anteriors.



### Brigades Red Natura 2000

A continuació es detallen les accions realitzades en 2016 per la brigada del nord de la província d'Alacant adscrita al Servei de Vida Silvestre, principalment a microreserves de flora:

## 4. Gestió per a la conservació



- MRF el Recinlge: sanejament de pinar i canvi de vinil.
- MRF Alt de la Cava: tala de 134 pins.
- MRF Mola de Serelles: tala de 100 pins a la zona de l'incendi, realització de feixines, poda de 50 carrasques, col·locació de nou cartell i revisió de piquetes.
- MRF Molí Mató: revisió de danys per temporal.
- MRF la Teixera: millora i correcció del sender botànic, canvi de vinil de panell interpretatiu, col·locació de protectors metàl·lics front l'arruï.
- Altres: eliminació de flora invasora a les zones de Blai Giner, Altamira, Nones, Santa Bàrbera, Ull de Canals i la Borrera.

S'ha calculat referent al PN de la Serra de Mariola uns 97 jornals que corresponen a una despesa d'uns 11.500 € [font: coord. RN2000 Alacant].



### Sanitat forestal: control de plagues

Segons la informació facilitada per la Secció Forestal de la Direcció Territorial d'Alacant en 2016 en general la incidència de la processionària ha sigut gairebé nul·la, i la dels perforadors també ha sigut baixa, per la qual cosa no s'ha realitzat cap actuació de control de plagues perquè no ha sigut necessari.

**Altres:** Després del temporal de pluges del mes de desembre es fa realitzar una valoració general de l'estat de la serra, els beneficis i els danys a vegetació i elements físics (marges i camins), i les necessitats més prioritàries.

## 4. Gestió per a la conservació



### 4.4. Conservació del patrimoni cultural i etnològic

#### “Restauració i museïtzació de la cava Gran d’Agres”

Finalment, concloses les obres del projecte, el 10 de març de 2016 té lloc l'acte institucional d'inauguració de la cava Gran per part de la Diputació d'Alacant. A partir d'aquest moment s'obri l'accés pel túnel i l'escala metàl·lica instal·lada a l'interior del monument.

#### Posada en valor del jaciment arqueològic de la lloma de Galbis

Com a continuació de la col·laboració ja encetada anys enrere del PN amb el doctor Ignasi Grau, de l'Àrea d'Arqueologia de la Universitat d'Alacant, qui també forma equip amb la direcció del Museu Arqueològic Municipal Camil Visedo Moltó d'Alcoi, a l'inici de 2016 es va començar ja a treballar amb una nova línia d'investigació i posada en valor, en aquest cas centrada en el jaciment de la lloma de Galbis. Aquest jaciment era un objectiu des de feia temps, tant per la importància de l'escultura del lleó ibèric de Bocairent, trobat a la lloma a mitjans del s. XIX, com per la manca d'estudis a aquest indret malgrat la seua significació històrica i patrimonial.

Des del PN es van realitzar gestions per a la tramitació dels permisos oportuns, posteriorment es van realitzar les prospeccions per a la tria dels punts on realitzar la intervenció arqueològica, i es va



## 4. Gestió per a la conservació



preparar el terreny amb l'obertura de la vegetació existent, per a facilitar la tasca d'accés al substrat de l'equip d'arqueòlegs, i així optimitzar recursos personals i de temps. A l'estiu es van realitzar les excavacions i l'anàlisi de les estructures i restes trobades, durant dues setmanes. Com s'esperava, es va trobar un assentament molt deteriorat fruit dels aprofitaments agrícoles durant els darrers segles.

L'objectiu d'aquesta intervenció va ser la contextualització i la caracterització arqueològica d'aquest assentament ibèric, d'aquesta manera s'ha pogut constatar la presència d'un poblat establert en el vessant en graderia, d'un poc més de mitja hectàrea, ubicat a les terrasses meridionals i orientals de la lloma, i la necròpoli, que seria d'incineració, hi seria a llevant del poblat.

Aquesta iniciativa va coincidir amb una sèrie d'activitats, l'exposició i un audiovisual promoguts per l'Ajuntament de Bocairent, sobre el *Ileó ibèric*, que va estar cedit temporalment i exposat a la població des de març fins a octubre.

### 4.5. Adquisició i millora del coneixement

#### Línies d'investigació externes

Principalment els estudis portats a terme per altres entitats o equips tenen una continuïtat i es renoven anualment, i el PN col·labora amb els investigadors amb diferent grau en la mesura de les possibilitats. En referència en 2016 es poden citar els següents estudis de què es té constància:

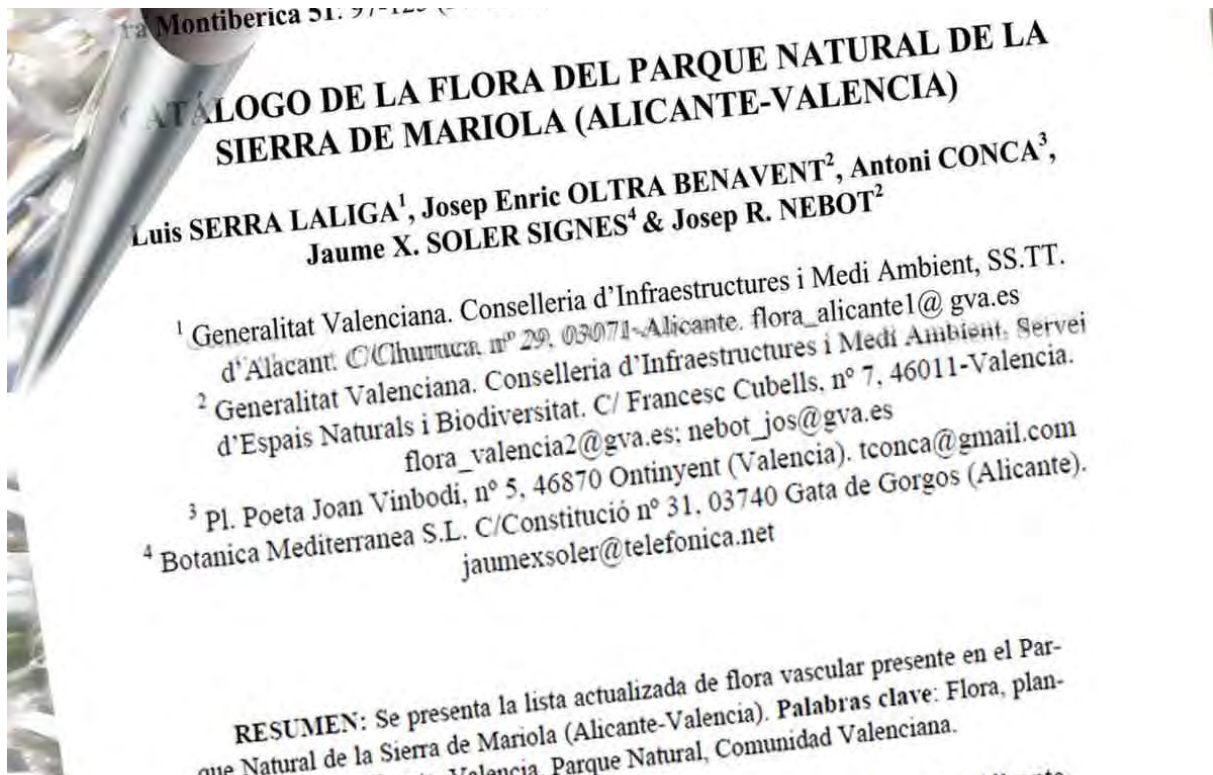
- “El jaciment ibèric de la Lloma de Galbis (Bocairent, València)”: intervenció arqueològica dins del projecte del MINECO “Anàlisi arqueològica i valorització patrimonial de tres paisatges de la conquesta romana d’Hispania (segles II-I aC). L’est de la província Citerior”, Ignasi Grau i Mira, Àrea d’Arqueologia de la Universitat d’Alacant.
- Sondejos arqueològics al jaciment medieval del Castellar (Alcoi): primera intervenció, al juliol, amb previsió de futures campanyes, Museu Arqueològic Municipal Camil Visedo Moltó d’Alcoi, en col·laboració amb l’arqueòleg Germán Pérez Botí.
- “El poblamiento humano de los valles alcoyanos durante el Paleolítico medio”: a l’abric del Pastor (primavera) i el Salt (estiu), Bertila Galván Santos, Univ. de La Laguna, amb periodicitat anual.

[Es té constància per la premsa d’una excavació arqueològica puntual a l’Alberri per part d’una iniciativa particular.]

## 4. Gestió per a la conservació



- Inventari i distribució de la flora del PN de la Serra de Mariola: recerca contínua amb renovació anual, Lluís Serra Laliga, Conselleria/SEBICOP.
- Treball acadèmic sobre processos erosius per l'ús públic a algunes sendes: estudiants de màster de la Universitat de Wageningen (Holanda) en contacte amb la Universitat de València. Es va realitzar per part de l'equip del PN, una entrevista prèvia i una jornada de camp amb els estudiants per a centrar l'estudi.
- Mostreig d'invertebrats (libèl·lules): a la capçalera del Vinalopó, continuació d'anteriors anualitats, autorització genèrica de la DG del Medi Natural a l'Institut Cavanilles de Biodiversitat i Biologia Evolutiva (grup Blauverd).
- Estudi sobre la hivernada del bardisser (*Prunella collaris*): mostrejors de novembre a febrer iniciats el 2014, renovació anual, Grup Reiet d'Anellament (SEO).
- Estudi sobre mamífers mitjançant fototrampeig, SIG de plantes aromàtiques i estudi sobre usos tradicionals de la serra: renovació anual, Antonio Belda Antolí, Dept. d'Ecologia (UA).



## 5. Programa de manteniment







## 5. Programa de manteniment



L'equip de manteniment i conservació del parc (EMC) realitza un conjunt de tasques molt variades. Moltes d'aquestes actuacions formen part dels projectes inclosos en aquesta memòria, igualment moltes feines es realitzen com a col·laboració amb ajuntaments. Com a resum de 2016 es pot ressenyar breument el següent:

### Tractaments de la vegetació

- Tallada, desbrancat i retirada de pins caiguts a diferents camins i sendes. Triturat i retirada de llenyes: Sotarroni, l'Ombria i Tros de Piuatxa, senda del Convent.
- Tallada, trossejat, triturat i retirada de restes de xops a l'AR del Preventori.
- Desbrossaments, podes i retirades de restes producte dels treballs a la capçalera del riu Vinalopó.
- Sanejament de branca trencada de l'auró monumental de la Teixera i retirada de restes.
- Reg per degoteig amb dipòsit del nouers singulars de l'AR de la Font de Mariola durant el període estival per la forta sequera patida. Reg d'altres arbres plantats a l'AR.
- Desbrossaments d'àrees recreatives i punts d'interès: Font de Mariola, assegador de Santa Bàrbera, el Convent, el Preventori, mas d'Ull de Canals.
- Tractaments contra flora exòtica invasora a l'entorn del mas d'Ull de Canals i barranc (CI del PN).
- Reg de repoblació de projecte d'anteriors anualitats (mas de Galbis).
- Manteniment del banc clonal de teixos i hort llavorer del mas de Galbis.



## 5. Programa de manteniment



### Actuacions de millora de la fauna

- Manteniment i reparació d'abeuradors: penyetes de Pons, morro del Porc.
- Col·laboració amb pastor per a la localització i arplega de cabres domèstiques assilvestrades, muntatge de tancat: l'Ombria-Montcabrer.
- Tasques de col·laboració per al manteniment de la reserva de fauna del Canyet: reparació de tancat i construcció de mur de pedra.

### Conservació i millora de punts d'aigua

- Manteniment de la bassa i sistema de reg del mas de Galbis des de la font de la Malladeta.
- Desembós de la font del Pla de Santa Bàrbera.
- Recuperació de l'alçavó de Mora (font de la Coveta): neteja de solsideja i reobertura de conducció, reconstrucció de mur i instal·lació de reixa.
- Reparació de la font de la Foia Ampla.
- Reparació de la séquia de la font del Cirer (mas dels Arbres) i reposició de reixetes furtades.

### Conservació i posada en valor del patrimoni cultural

- Treballs complementaris de preparació del terreny per a la intervenció arqueològica a la llima de Galbis.



## 5. Programa de manteniment



### Adequació d'equipaments d'ús públic

- Construcció de reixes i col·locació per a clausura de paellers: Preventori i font de Mariola.
- Reparació i millora dels paellers del Preventori i font de Moia, i reparació de murs de pedra i baranes de fusta.
- Millora de l'accessibilitat a l'AR de la font del Tarragó: rampa.
- Substitució de barana d'accés al Santuari de la Mare de Déu d'Agres.
- Restauració de taules de fusta.
- Retirada de cartells en mal estat.
- Ruta verda: reconstrucció de mur solsit a la senda dels pouets del Flares, plantació de quatre arbres, delimitació de senda i oclusió de travesses, reparació de barana de la cava de l'Habitació.
- Ruta blava: construcció de baranes a l'entorn de la font de la Coveta, ampliació de passarel·la, construcció de nova escala amb esglaons i passamans de fusta, reparació de danys causats per avingudes, restauració de marges i talussos erosionats.
- Senders homologats: retirada de pins caiguts (GR7).

### Adequació i neteja d'infraestructures, instal·lacions i materials

- Reparació de plantats de tancaments de camins i reposició de cadenats diversos.
- Construcció del tancament a l'accés eixamplat per l'Aj. d'Alcoi del barranc del Cint.
- Reparació de baranes de protecció de la pista de l'Ombria. Retirada de desprendiment i danys



## 5. Programa de manteniment



causats per temporal de pluja.

- Clausura temporal de paellers per resolució de la DG.
- Revisió i valoració de danys causats per temporal.
- Manteniment, neteja i ordre de la maquinària, del vehicle i remolc, i del taller.

### Manteniment del Centre d'Informació

- Reg de arbres i arbustos plantats, reparació del degoteig. Reparació de tanca de bassa.
- Desmuntatge i retirada de contenidors.
- Muntatge i desmuntatge cadires i taules de la sala multiusos per a diferents actes (ex. Junta Rectora).
- Manteniment de finestres i façana. Canvi de llums. Inventari d'extintors.

### Altres

- Gestió de tancaments regulats de pistes.
- Realització de reunió mensual de coordinació i programació. Diverses tasques administratives i d'organització contínues.
- Recolzament a activitats del CI (ex. retirada d'exposició itinerant).
- Tasques en col·laboració amb la resta d'equips de la unitat de gestió (Font Roja, Serpis-Benicadell).



## **6. Planificació per a la integració en l'entorn social**





## 6. Integració en l'entorn social



### 6.1. Programa de promoció i d'interpretació del patrimoni i educació ambiental

Durant la primera meitat de l'any tot allò referent a les activitats de divulgació, interpretació, educació o sensibilització ambiental van quedar temporalment apartades per les condicions de les comandes de serveis públics. A partir del darrer terç es reprenen les campanyes temàtiques programades cronològicament per la coordinació de la xarxa de parcs naturals, centrades en la realització d'activitats guiades obertes al públic per a donar a conèixer i posar en valor els valors naturals i culturals dels espais naturals protegits, en aquest cas amb les campanyes del Dia Mundial de les Aus, a l'octubre, la Setmana Europea de la Prevenció de Residus, al novembre, i el Dia Internacional de les Muntanyes, al desembre. A banda d'aquestes campanyes, el PN de la Serra de Mariola porta a terme les seues activitats puntuals, en aquesta ocasió amb una col·laboració específica amb Booking.com per a la realització d'una activitat de responsabilitat social corporativa, i la col·laboració amb activitats de tercers algunes de periodicitat anual com la 'festa del pi dels xiquets' d'Agres o el 'dia de la gent major' d'Agres i Alfafara del centre excursionista. La difusió de les activitats es realitza per mitjà de la web de parcs, les llistes de distribució de subscriptors i les xarxes socials. En conjunt les dades de visites concertades seran tractades més avant a l'apartat d'atenció al visitant corresponent [veure apartat 6.3.4].



### 6.2. Programa de comunicació i divulgació

#### Manteniment i impuls de la plana web del PN, xarxes socials i altres webs

La plana web oficial de la xarxa de parcs ([parquesnaturales.gva.es](http://parquesnaturales.gva.es)) és un ferrament molt important per a la divulgació en general i en especial de les activitats i



## 6. Integració en l'entorn social



les campanyes. Les tasques relacionades amb la web són una part important de les tasques dels equips dels parcs. Segons les dades extretes de GoogleAnalytics, en 2016 hi ha 13.656 sessions (de durada mitjana de 2 minuts i escaig), de 9.821 usuaris, amb 47.857 pàgines vistes (3,5 pàgines per sessió), i un 69% de nous visitants. S'observa un augment de l'activitat a partir de l'inici de la tardor amb les noves campanyes. Quant als subscriptors a la llista de distribució de notícies de la web, en el moment de la redacció d'aquest document la xifra respecte a la darrera memòria augmenta a 390.

També s'ha donat molt de protagonisme des de la coordinació de parcs a l'ús de les xarxes socials, per una banda la xarxa de parcs disposa de compte de Twitter —de manera contínua se sol·licita als parcs fotografies per a la publicació de *tuits*— i d'Instagram, i concretament el PN de la Serra de Mariola compta amb una plana de **Facebook** ([www.facebook.com/pnserrademariola](http://www.facebook.com/pnserrademariola)) on es divulguen activitats i altres notícies i que compta en el moment de redacció d'aquest document amb uns 1.700 'm'agrada' i 1.700 'seguidors'.

D'altra banda s'ha pogut millorar la informació de contacte a Google Maps, i s'ha continuat amb una tasca de cerca d'informació relativa al PN a webs de tercers per a la realització de suggeriments de correcció o millora d'informació inadequada.

### Publicacions

Des del PN es presta atenció a tots aquells redactors de revistes o publicacions que puguin interessar-se pel PN (ex. reportatge a la revista *Descobrir Catalunya*, audiovisual del lleó ibèric). Ací també es pot esmentar la col·laboració amb el reportatge al programa de TVE España Directo al mes de maig sobre la ruta blava del PN.





## 6. Integració en l'entorn social



I sobretot destacar la col·laboració amb el taller audiovisual de la Universitat de València per a l'elaboració d'una sèrie de documentals per a l'Agència Valenciana de Turisme dins del projecte d'ambdues entitats «Paisatges turístics valencians, valuosos, valorats» (*paisajesturisticosvalencianos.com*), i també amb una productora encarregada de la realització de vídeos promocionals de filmació a intervals (*time-lapse*) també per a l'AVT.

Es va col·laborar amb la Diputació d'Alacant (per mitjà de l'àrea de Medi Ambient per a la d'Arquitectura) per a la revisió d'un fullet-mapa sobre la cava Gran i la resta de caves de la zona. D'altra banda el PN va tindre constància d'una publicació de Costa Blanca (àrea de Turisme, Diputació d'Alacant) sobre una guia de ruta d'interior de la província i es va oferir els serveis del PN per a la revisió.

### Mitjans de comunicació

El PN presta la col·laboració quan es requereix als mitjans de comunicació seguint els protocols establits pels gabinets responsables en premsa de la Conselleria. Després del nomenament del director conservador aquest realitza algunes entrevistes a diferents mitjans.

Des de l'oficina del PN, es realitza un recull continu de notícies de premsa, especialment digital, en relació amb el PN en sentit ampli.

**Junta Rectora:** des de la darrera reunió des del PN s'ha volgut informar puntualment als representants sobre algun aspecte d'interés de la gestió o actuacions per mitjà de correu electrònic.

**Altres:** L'exposició *Mariola en la memòria*, va ser novament utilitzada en aquesta ocasió a la Trobada d'Escoles en Valencià celebrada a Muro.



## 6. Integració en l'entorn social



### 6.3. Planificació i gestió de l'ús públic

#### 6.3.1. Equipaments i senyalització

##### Equipaments d'acollida i informació

El **Centre d'informació del PN**, ubicat al mas d'Ull de Canals, és el punt de referència destinat a complir els serveis de recepció, informació i interpretació per a la visita mitjançant l'oferta d'ús públic, i de promoció i desenvolupament d'activitats i serveis. La informació es facilita amb l'atenció personal i amb l'exposició permanent. També es gestiona la sala multiusos. El CI alberga l'**oficina** del PN, des d'on es realitzen les tasques administratives i de gestió, i els serveis d'atenció i assessorament..., destinats a altres ens, propietaris o a la població local. El personal del PN s'encarrega del d'inventari de materials, el manteniment d'elements físics, etc.



##### Equipaments de suport o allotjament

Segons les dades facilitades per la Secció Forestal de la DT d'Alacant, a la zona d'acampada de Montblanc (Agres), durant 2016 han pernoctat 110 persones (principalment a Setmana Santa) [aquestes no es troben computades al conjunt de dades d'afluència de visitants, com es defineix a l'apartat corresponent]; la zona d'acampada de la font de Mariola (DT València) continua clausurada. Els **refugis forestals** de la Conselleria existents al parc (Agres) continuen també sense servei, encara que al de l'antiga casa del guarda s'ha fet algun ús puntual.

## 6. Integració en l'entorn social



### Equipaments recreatius

En 2016 s'ha continuat amb el mateix funcionament de les àrees recreatives habitual. De vegades es rep informació sobre incidències com p. ex. l'acumulació de residus, fets que es posen en coneixement als efectes oportuns de l'entitat responsable en cada cas. L'equip de manteniment s'encarrega de realitzar totes les tasques de manteniment oportunes. Quant a l'arreglada i gestió de residus i punts de fem cal dir que, d'acord amb les condicions de la comanda de la Conselleria de serveis públics destinats als parcs iniciada a 2016, l'EMC deixa d'encarregar-se'n. Puntualment des de Vaersa un període i una empresa privada, es du a terme un servei de neteja d'àrees recreatives o equipaments recreatius forestals (no es tenen dades concretes de llocs o jornals destinats al PN). A finals d'any s'elabora un llistat de punts d'arreglada per a la comanda de Senda verda de la propera anualitat. D'altra banda també es va elaborar un inventari en relació a l'accessibilitat d'instal·lacions i propostes de millora a petició del Servei de parcs. Es va realitzar una visita a l'AR del Convent d'Agres amb representant de la titularitat per a la millora d'elements de seguretat per al visitant. Igualment com a col·laboració amb l'Aj. d'Alcoi es va realitzar una planificació conjunta per a la millora en general de la zona del Preventori amb diferents propostes, algunes d'elles ja executades, i d'altres per ser valorades en un futur.

### Rutes i senders

El PN disposa d'una xarxa molt completa i requereix d'una bona part de l'esforç destinat a la gestió de l'UP. A les **rutes del parc natural** es realitza un seguiment periòdic per veure possibles deficiències. Igualment amb alguns dels **senders homologats**, en especial el GR7, responsabilitat de la pròpia Conselleria, i també els PR, però en aquest cas són responsables cadascuna de les entitats promotores. Com va quedar patent des d'un principi amb els centres excursionistes i entitat federativa, es considera que la xarxa de sendes a Mariola és ja molt extensa i suficient, i a banda d'alguna antiga proposta, no es considera oportú augmentar-la més però sí dotar-la de major coherència.

Quant a la senyalització en general cal dir que, d'acord amb les prescripcions de la comanda de serveis, l'equip de manteniment deixa d'encarregar-se'n.

#### 6.3.2. Correcció d'impactes derivats de l'ús públic i seguretat del visitant

De manera contínua s'emprenen algunes mesures, ja comentades a altres apartats, com: eliminació dissuasiva de travesses, correcció de fenòmens erosius, informació, regulació dels accessos... Com a mesures més concretes referents a correcció d'impactes i a la seguretat del visitant, es poden destacar: el control i regulació d'accessos motoritzats, especialment a la capçalera del riu Vinalopó i,

## 6. Integració en l'entorn social



com ve fent-se durant ja molts anys, a *les caves*, el control i seguiment de grups organitzats, la divulgació de bones pràctiques i la realització de suggeriments o la informació de previsió de fenòmens meteorològics...

En 2016 cal fer especial menció al conjunt d'accions, ja esmentades anteriorment, iniciades a l'àrea de protecció integral de la capçalera del riu Vinalopó (font de la Coveta), i també a les diferents gestions empreses per a la recuperació de cabres domèstiques assilvestrades per part d'un pastor, que s'havien establert augmentant la població a l'entorn del Montcabrer, amb la problemàtica derivada per la pastura intensiva a un lloc de superfície reduïda i de rellevància florística, l'augment dels processos erosius, i allò relacionat amb la seguretat i la compatibilitat amb l'ús públic, i la salut i higiene animal.

### 6.3.3. Programa de regulació d'activitats

La regulació de les activitats d'UP és un dels treballs clau al PN, ja que hi ha una demanda social molt gran i resulta necessari prendre les mesures adequades per a compatibilitzar aquestes activitats entre elles i amb la conservació dels valors naturals, i ha d'implicar la participació de les parts afectades. Des del PN principalment es realitza un esforç important en la regulació de les marxes autoguiades en grups organitzats i en la regulació de l'accés amb vehicle motoritzat a determinades vies principals a punts d'interés.

Quant a la **regulació de marxes autoguiades** i altres activitats d'UP en grups organitzats, des del PN es realitza una important tasca divulgadora de la normativa específica, ja que es considera molt important ja com a font d'informació estadística, com per motius de seguretat, per a la correcta gestió d'equipaments o de compatibilitat amb altres usos o possibles afeccions [veure *apartat d'estadístiques de visites*].



## 6. Integració en l'entorn social



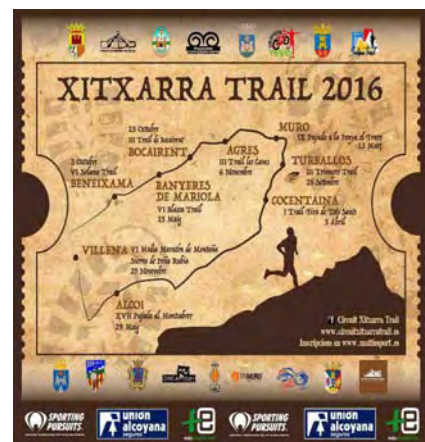
La **regulació de l'accés motoritzat** en camins i pistes forestals, segueix sent una de les regulacions en què més insistència s'ha fet. Es realitza a partir de tancaments senyalitzats, permeables per a vianants, ciclistes, ramats o genets. Es limita el pas de vehicles a tot aquell qui no dispose de drets de titularitat, usdefruit, servitud o autorització d'ús o aprofitament.

El **sistema de regulació** mitjançant autoritzacions segons un condicionat, tracta de compatibilitzar aquesta regulació amb la possibilitat d'accés motoritzat particular a alguns paratges d'interés, tot això concebut com un servei públic; se centra principalment en la pista de la MUP de l'Ombria de Mariola i la de la capçalera del riu Vinalopó, on s'ha continuat amb l'esforç per a una regulació més efectiva i alhora necessària d'aquest cas tan conegut de problemàtica derivada de l'ús públic i de l'accés motoritzat; en 2016 s'han realitzat algunes reunions amb propietaris, Guàrdia Civil i Policia Local de Bocairent. Es considera necessària la col·laboració de titulars de terrenys adjacents (propietaris); igualment es considera fonamental la col·laboració dels cossos competents en vigilància i control. Des del PN es divulga aquesta regulació per al seu ús responsable. En 2016 també s'ha superat amb escreix el centenar d'autoritzacions de vehicles, amb la variació estacional òbvia segons el calendari d'obertura preestablert.

En aquest punt cal destacar l'inici, a la tardor i a iniciativa de l'Ajuntament d'Agres com a organitzador, prèvia autorització i coordinació amb el PN amb un calendari preestablert, d'una sèrie de visites organitzades amb vehicle motoritzat de transport de passatgers, a la cava Gran.

En altre ordre, cal continuar destacant l'augment que als darrers anys ha manifestat la pràctica del **ciclisme** de muntanya (BTT) i la **carrera** pedestre de muntanya. Són ja molts els usuaris habituals i la seua pràctica s'ha fet ja molt extensiva, per la qual cosa resulta necessari fer efectius mecanismes de regulació per a un ús responsable i compatible amb d'altres i la amb conservació.

En allò referent als grans **esdeveniments esportius** programats, les tramitacions administratives segueixen el procediment formal. Algunes d'aquestes activitats esportives compten ja amb una certa tradició, però també hi ha d'altres més recents amb un caràcter periòdic ja consolidat, algunes d'elles amb una incidència social molt rellevant. A continuació es detallen les activitats esportives de les quals el PN en té constància en 2016. Cal cridar l'atenció en què a la majoria dels casos el nombre de participants per carrera sol·licitats pels promotors ha anat en augment als darrers anys:



## 6. Integració en l'entorn social



Data	Activitat	Descripció	Promotor	Places
7 de febrer	Duatló Banyeres 55.5	Duatló (carrera pedestre i ciclista de muntanya)	A300W	200
13 de març	Xitxarra Trail: IX Pujada a la Penya del Frare (Muro)	Carrera pedestre de muntanya	Club d'Esports de Muntanya les Llebres	400
3 d'abril	Xitxarra Trail: I Trail Fira de Tots Sants (Cocentaina)	Carrera pedestre de muntanya i marxa	Grup de Recreació Esportiva d'Atletisme Soca-Run	600
16 d'abril	IV Trail Solidari Ciutat d'Alcoi	Carrera pedestre de muntanya i marxa	Associació +queuntrail	1250
15 de maig	Xitxarra Trail: IV Carrera de Muntanya Banyeres de Mariola	Carrera pedestre de muntanya i marxa	Trivici Team	400
16 d'oct.	XVII Pujada al Montcabrer (Xitxarra Trail)	Carrera pedestre de muntanya	Centre Excursionista d'Alcoi	500
23 d'oct.	Xitxarra Trail: III Trail Bocairent	Carrera pedestre de muntanya	Centre Ex. Boc., Aj. de Bocairent	600
5 de nov.	XI Duatló Cross Banyeres	Duatló	Club Triatló Banyeres i Aj. de Banyeres	300
6 de nov.	Xitxarra Trail: III Trail Les Caves (Agres)	Carrera pedestre de muntanya	CE Les Caves	450

### 6.3.4. Programa d'atenció al visitant

El Centre d'Informació del Parc Natural de la Serra de Mariola compleix la funció d'informar i de sensibilitzar al visitant sobre els valors naturals i culturals més ressenyables d'aquest ENP, l'oferta d'ús públic o altres qüestions, mitjançant la comunicació verbal, gràfica o escrita. El destinatari és qualsevol persona que hi acudisca (en horari d'atenció matinal de dilluns a diumenge) amb qualsevol motivació.

#### Afluència de visitants

En 2016 s'han enregistrat un total de 35.464 visitants, sense el tipus de visites estimades lliures, la xifra és de 22.885. Cal insistir que aquests corresponen exclusivament a les tipologies de visites que són controlades des de l'oficina del PN, i no s'inclouen altres dades com p. ex. d'allotjaments o equipaments privats, dades esbiaixades d'activitats d'empreses (que no n'informen al PN) o població resident:

- Visita *informada*: atesa directament des del CI del PN i pel personal del PN.
- Visita *concertada*: amb atenció exclusiva de l'equip del PN en la realització d'activitats dins dels



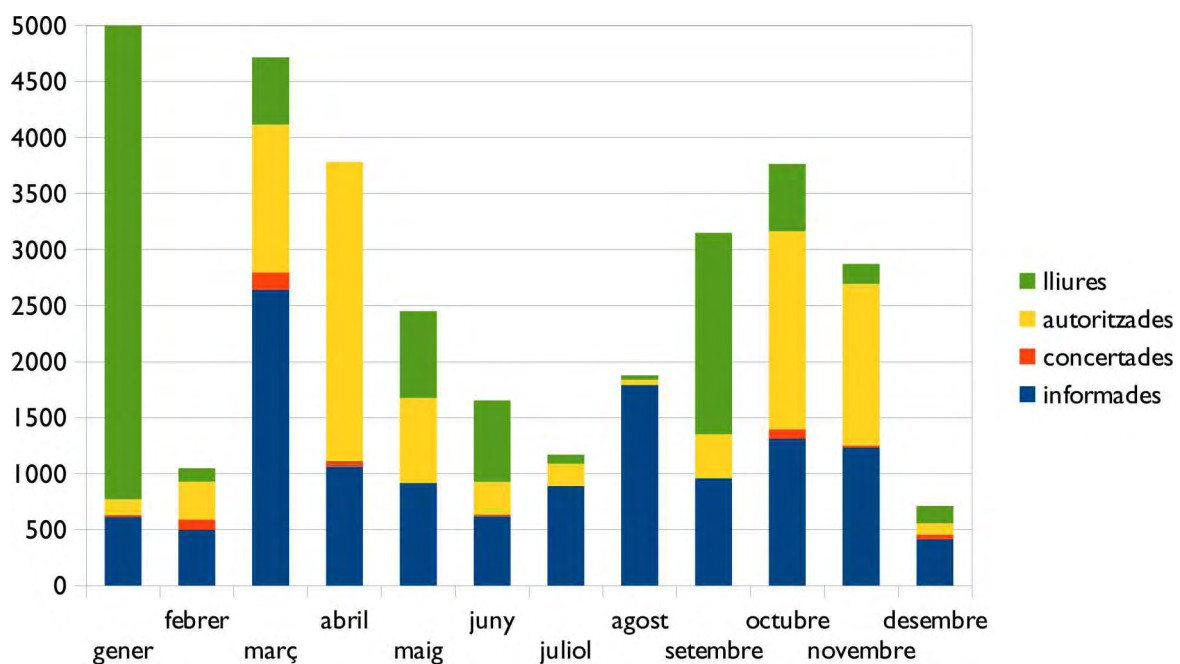
## 6. Integració en l'entorn social



diferents programes.

- Visita *autoritzada*: realitzada per grups que visiten la serra de manera autoguiada o realitzen qualsevol activitat d'UP, i que n'informen al PN d'acord amb la normativa específica (encara que hi ha d'altres que no compleixen aquesta regulació).
- Visita *estimada lliure*: aquella recollida puntualment de manera no sistemàtica pel personal del PN per observació directa durant les seues tasques i que es consideren significatives. No s'inclouen visites estimades en sentit estricte per un càlcul o aproximació però enguany sí s'inclouen estimacions oficials municipals o dels organitzadors d'esdeveniments socioculturals autoritzats.

Com sempre és oportú recordar la dificultat de disposar d'un càlcul més real de les visites que acudeixen diàriament al PN, donada l'extensió i la seua complexitat a més de les limitacions del personal, per això aquestes dades no poden considerar-se mai definitives:



En relació a les visites lliures (reals, no s'entén com estimació *sensu stricto*), el registre de dades se centra principalment en romeries, trobades i altres esdeveniments similars, i cal dir que ha suposat un creixement molt considerable, així crida l'atenció el mes de gener, amb la gran expectació causada pel «campament reial» al Preventori, amb la festa dels Reis Mags d'Alcoi, que l'any anterior ja va superar en molt totes les previsions (des del PN es pretén una comunicació amb l'Aj. d'Alcoi al respecte). Existeixen altres esdeveniments espontanis i tradicionals de caràcter anual (p. e. festivat



## 6. Integració en l'entorn social



de Sant Jaume a l'ermita, Bocairent) que no s'inclouen per no tindre un promotor o organització concreta i una dada diguem oficial, així no es realitza una estimació. Per aquest motiu es destaca també la xifra sense aquest grup de visites, on es torna a observar la mateixa tendència dels darrers anys amb les fluctuacions estacionals i per tipologia habituals.

Cal destacar un important volum de visites informades a l'estiu i la resta de períodes de vacances (Setmana Santa) i s'assenyala la motivació principal de grups familiars i en general, dirigida a la realització de visites o eixides de lleure d'un dia. Es relaciona açò majoritàriament amb els paratges de la capçalera del riu Vinalopó i l'accés des del CI (tot determinat òbviament per la ubicació d'aquest). També com és habitual existeix un pic de visites autoritzades a la primavera i també a la tardor. El descens de concertades a causa de la pausa de les activitats ja esmentada per la comanda del servei els primers set mesos, es veu compensat per un augment a les informades.

**Punts d'informació col·laboradors (PIC):** com es repeteix a les successives memòries, el PN compta amb 10 PIC acreditats, amb totes les Tourist Info de l'àmbit d'influència del PN, amb qui es realitza puntualment algun intercanvi d'informació.

### 6.4. Voluntariat ambiental i gestió participada

A Mariola han continuat existint els casos ja descrits a altres memòries de **participació en la gestió** de l'espai natural (*gestió responsable o custòdia del territori*):

- Mas de Llopis: propietat de l'Aj. de Cocentaina i amb el Grup d'Amics de la Natura com a entitat de custòdia.
- Projecte Canyet i reserva de fauna de les Pedreres: responsabilitat de l'associació FAPAS-Alcoi, ja esmentada, a la MUP de Sant Cristòfol (de l'Aj. d'Alcoi).
- Finca Buixcarró: gestionada per la Fundació Victoria Laporta Carbonell, amb reserva de fauna (amfibis i rapinyaires forestals), també realitzen activitats d'EA (dades no registrades al còmput d'autoritzades).
- També es pot considerar en aquest apartat el mas de Prats, de la Diputació d'Alacant.





## **7. Programa de desenvolupament socioeconòmic**





### 3. Desenvolupament socioeconòmic



#### 7.1. Marca Parcs Naturals

Aquest projecte en l'àmbit de tota la xarxa de pacs, en 2016 continua la seua dinàmica. El 12 de novembre es va realitzar una nova edició, la cinquena, de la mostra de productes de la marca parcs al Mercat de Colom de València amb una repercussió molt important. El compte de Facebook de la marca ha obtingut un increment considerable en 2016, que ha aplegat als 3.800 'm'agrada'. El PN de la Serra de Mariola ha continuat fent difusió de les empreses de productes i serveis que continuen certificats: 6 certificacions de producte natural i 4 de turisme de natura (+Qi, Hotel Vila de Muro, Arrels gestió i promoció del medi, Almazara L'Alqueria, Guilella Agrícola, Mel de Bocairent, Oliferre, Frutas y Verduras Sanz Hermanos, Vivers la Canaleta, TotGlobo).

#### 7.2. Ajudes i subvencions

A continuació s'enuncien les ajudes i subvencions concedides que es consideren d'interés en matèria de medi ambient, turisme o agricultura i ramaderia, de l'exercici 2016:

##### Prevenició

Bases reguladores:

- Ordre 21/2016, de 29 de juliol, de la Conselleria d'Agricultura, Medi Ambient, Canvi Climàtic i Desenvolupament Rural, per la qual s'aproven les bases reguladores de les subvencions destinades al voluntariat ambiental en prevenició d'incendis forestals.

Convocatòria:

- Resolució de 5 d'agost de 2016, de la consellera d'Agricultura, Medi Ambient, Canvi Climàtic i Desenvolupament Rural, per la qual es convoquen les subvencions destinades al voluntariat ambiental en prevenició d'incendis forestals per a l'exercici 2016.

Resolució:

- Resolució de 18 de novembre de 2016, de la directora general de Prevenició d'Incendis Forestals, per la qual resol la convocatòria d'ajudes destinades a la realització d'activitats de voluntariat ambiental en matèria de prevenició d'incendis forestals per a l'exercici 2016 [veure apartat 3.1].

##### Turisme

- Resolució de 26 d'agost de 2016, del president de l'Agència Valenciana del Turisme, de concessió d'ajudes dirigides a les entitats locals de la Comunitat Valenciana.

##### Altres convocatòries publicades: agricultura

- Ordre 8/2015, de 3 de desembre, de la Conselleria d'Agricultura, Medi Ambient, Canvi Climàtic i Desenvolupament Rural, per la qual s'estableixen les bases reguladores i la convocatòria

### 3. Desenvolupament socioeconòmic



d'ajudes destinades a reparar els efectes produïts per la sequera en el cultiu de l'ametler en l'àmbit de la Comunitat Valenciana per als exercicis 2015 i 2016

- Resolució de 24 de novembre de 2015, del director de l'Agència Valenciana de Foment i Garantia Agrària, per la qual es convoquen, per a l'exercici 2016, les ajudes per a millorar les condicions de producció i comercialització de mel a la Comunitat Valenciana.

#### 7.3. Col·laboracions per al desenvolupament local

La figura de PN ha de contribuir a la qualitat dels municipis i a la conservació de les activitats tradicionals. Com d'altres, les accions referents a aquest apartat es consideren transversals, en qualsevol cas com sempre es poden citar algunes qüestions:

- Col·laboració en activitats i iniciatives de tercers.
- Col·laboració a diferents nivells amb els centres educatius de tots els cicles educatius de l'àmbit d'influència del PN i propers (ex. institut amb cicle formatiu forestal).
- Celebració d'actes i campanyes públiques de promoció i posada en valor.
- Col·laboració dins del projecte Marca parcs Naturals de la Comunitat Valenciana.
- Col·laboració amb alguns centres excursionistes, ens locals i usuaris per a coordinar algunes activitats o per a la millora d'alguns equipaments.
- Ajuda en el desenvolupament de les activitats d'allotjaments o d'empreses turístiques, o de gestió i treballs sobre el medi.
- Assessorament a propietaris o a responsables d'ens locals per a diversos projectes.
- Informació a administracions, col·lectius o particulars sobre disposicions i ajudes d'interés, o sobre procediments administratius.



## **8. Direcció i organització general**





## 8. Direcció i organització general



### 8.1. Gestió administrativa

Algunes de les activitats de l'equip del PN relacionades amb el dia a dia de l'espai són: la celebració ocasional de reunions de coordinació, el registre de les comunicacions i de la documentació administrativa, l'execució de procediments i oferiment del servei públic, el registre de dades al portal intern de la xarxa de parcs, la revisió contínua de publicacions oficials (DOCV, BOE...) i de la premsa local, comarcal i autonòmica, l'observació i cites de biodiversitat, l'enviament d'informació d'interés a agents implicats externs (ex. ajudes i subvencions), el recolzament als responsables de la gestió en la redacció d'escrips i esborranys de diversa temàtica, la resolució de peticions, consultes diverses (ex. caçadors, estudiants, ajuntaments...) i incidències, la resposta a qüestionaris i enquestes d'estudis i projectes de tercers i internes de la DG, documents de projectes i gestió de l'ús públic —també l'equip del parc ha elaborat les memòries de gestió—, i el recolzament al personal adscrit als diferents departaments de l'administració autonòmica i d'altres (ex. inspecció del Ministeri d'Indústria).

La resolució de consultes es concep com un servei bàsic i fonamental per a la satisfacció d'usuaris o d'agents socials, mitjançant l'atenció directa, la bústia de la web, o principalment el contacte telefònic i el correu electrònic. Igualment es poden atendre queixes o suggeriments segons el procediment oportú.

En relació a les accions dutes a terme pel personal de manteniment, periòdicament es realitzen reunions de planificació amb els tècnics del Servei, coordinació de Vaersa, agents mediambientals i tècnic comarcal.

El personal del Servei de l'Administració adscrit al PN redacta els informes preceptius per al tràmit dels expedients en relació a la normativa específica de l'ENP.

A escala organitzativa el PN de la Serra de Mariola amb el PN del Carrascal de la Font Roja, i els paisatges protegits del Serpis, de la Solana del Benicadell i de la Serra del Maigó i Serra del Sit, conformen l'anomenada *unitat de gestió* Mariola-Font Roja, i de vegades l'equip del PN realitza tasques dirigides als altres espais.

**Inspecció i control:** Labor dels agents mediambientals i de la resta d'agents de l'autoritat competent. El Servei d'Inspecció Mediambiental i per mitjà dels seus serveis territorials és el responsable de la tramitació de denúncies i de la incoació d'expedients sancionadors per la via administrativa.

**Formació:** Al mes d'abril el CI del PN va albergar un curs sobre seguretat al treball destinat als

## 8. Direcció i organització general



equips de manteniment i conservació de la província d'Alacant. Al mes d'octubre es va participar amb un guia en la Jornada sobre turisme ornitològic celebrada al CEA de Sagunt, i també al febrer a una jornada sobre educació ambiental.

### 8.2. Relacions amb altres organismes

El personal del PN col·labora amb altres entitats i associacions al llarg de l'any en diferents assumptes, activitats, investigacions... A nivell més institucional, en aquest apartat només es pretén enunciar aquelles col·laboracions considerades significatives:

- Altres Conselleries: Serveis competents en matèria de prevenció d'extinció d'incendis forestals, Conselleria competent de matèria de Turisme.
- Col·laboració amb ajuntaments: per a la realització de treballs de manteniment, amb cessió temporal de maquinària o de locals municipals per a la guarda de maquinària, ferraments i material, assessorament en projectes (ex. arbre monumentals d'interés local) o actuacions, o revisió de documents (es té constància que algunes entitats locals han iniciat plans estratègics de turisme, ex. Cocentaina); en aquest sentit també es pot senyalar l'enviament de cartes de presentació, amb algunes reunions, del director conservador a entitats, mancomunitats i associacions locals de turisme i serveis.
- Col·laboració amb universitats: especialment valencianes, en projectes d'investigació.
- Cossos de seguretat i mitjans d'emergències: des del PN es pretén comptar amb l'ajuda dels cossos de seguretat en la vigilància, el control i el seguiment dels usos i aprofitaments, igualment des del PN es pretén facilitar tot el suport oportú als mitjans d'emergències (ex. incidència 9/07, pista de l'Ombria).
- Col·laboració amb altres entitats responsables en la gestió del territori: fundacions (p. ex. Llar de Mariola, amb la gestió compartida de l'entorn mas d'Ull de Canals), ONG, societats de caçadors.





## 9. Resum econòmic





## 9. Resum econòmic



En 2016, fins al 31 de juliol, tant l'equip de manteniment i conservació com l'equip de guies, van formar part conjuntament de la comanda titulada «Actuacions mediambientals en espais naturals protegits 2016-2017», a partir de l'1 d'agost l'equip de guies forma part de la comanda «Promoció mediambiental en espais naturals protegits». En el moment de redacció del present document no es disposa de la informació d'altres departaments o entitats, així a continuació es detalla la inversió depenent de la Direcció General de Medi Natural i d'Avaluació Ambiental, referent al PN de la Serra de Mariola i relativa a 2016:

- Actuacions mediambientals en ENP (EMC+guies fins al 31 de juliol i EMC resta de l'any):	160.746,27 €
- Promoció mediambiental en ENP (des de l'1 d'agost):	31.052,74 €
<b>TOTAL:</b>	<b>191.799,01 €</b>
- Brigada Xarxa Natura 2000 d'Alacant (prorrata de jornals al PN de la Serra de Mariola):	<b>11.593,89 €</b>
- Projectes singulars: Millora paisatgística i restauració d'hàbitats al mas de Galbis (Conveni GVA-La Caixa):	<b>120.000 €</b> (xifra arrodonida)

Quant a inversió singular de «prevenció d'incendis»:

- Millora de la caseta de vigilància (Agres):	3.000 €
<hr/>	
<b>SUMATORI:</b>	<b>323.393 €</b>

Memòria de gestió 2016: equip del PN  
Fotos: Miquel Vives i PN de la Serra de Mariola

*Serra de Mariola, primavera de 2017*

