

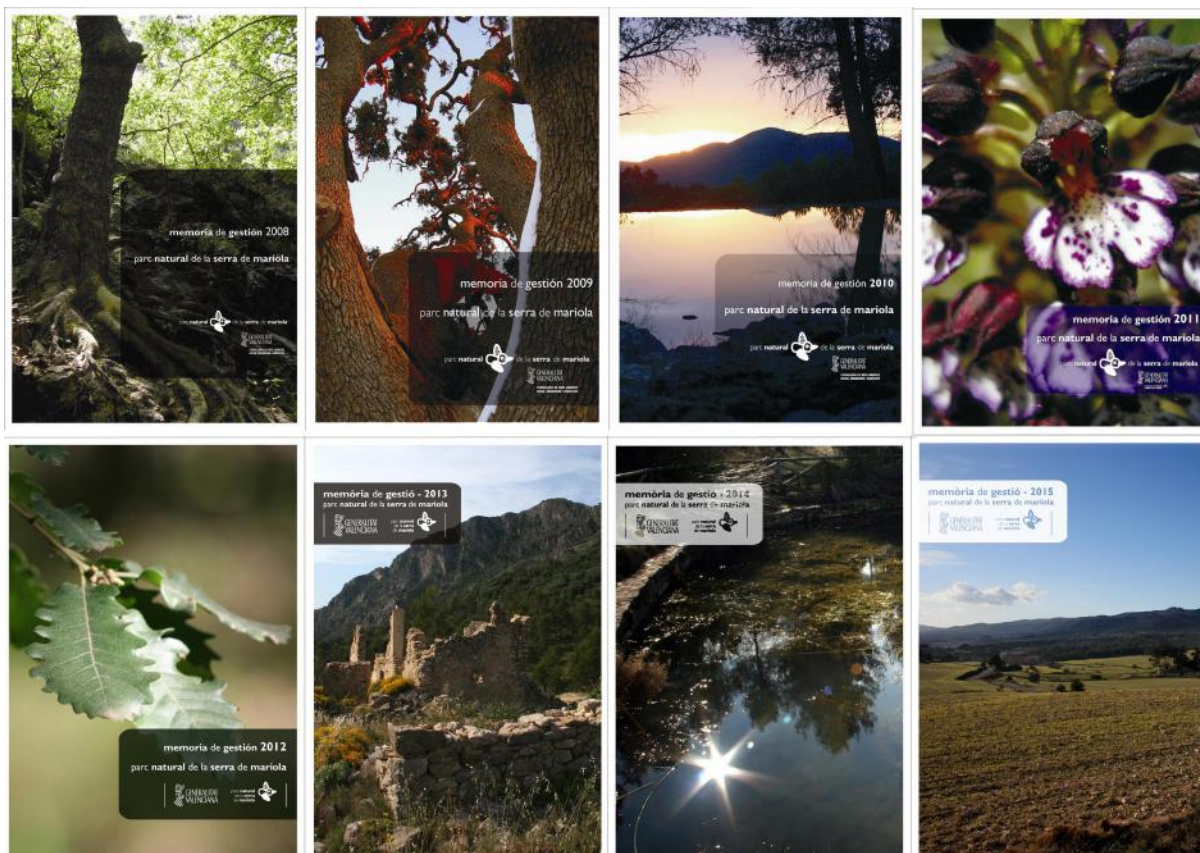
memòria de gestió - 2015

parc natural de la serra de mariola



parc natural
de la serra
de mariola





Parc Natural de la Serra de Mariola

Centre d'Informació del Parc Natural de la Serra de Mariola
 Mas d'Ull de Canals, CV-795 (Alcoi-Banyeres) km 17

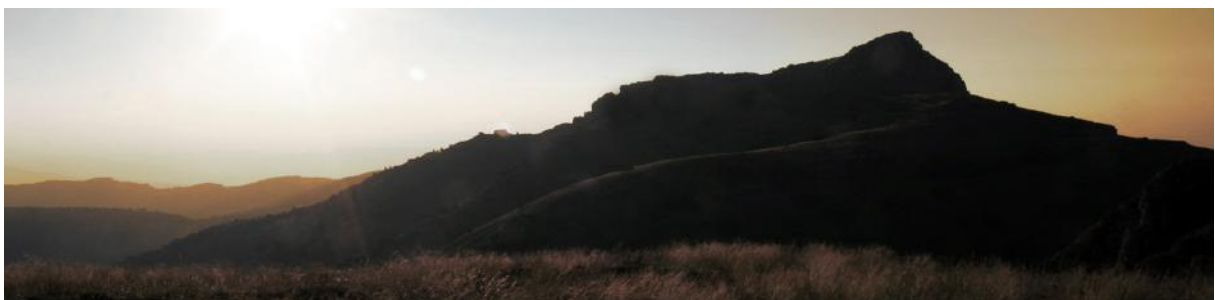
965566383, 679195215, fax 965567613
serra_mariola@gva.es
parquesnaturales.gva.es/mariola
www.facebook.com/pnserrademariola

Conselleria d'Agricultura, Medi Ambient, Canvi Climàtic i Desenvolupament Rural
 Direcció General de Medi Natural i Avaluació Ambiental
 Servei de Gestió d'Espais Naturals Protegits

PRESENTACIÓ

Amb aquesta nova Memòria de gestió relativa a l'any 2015 no es pretén més que expressar breument, sense extenses redaccions, aquells aspectes que es pugen considerar més destacats o ressenyables de les tasques dutes a terme a l'àmbit d'influència del Parc Natural de la Serra de Mariola, especialment d'allò realitzat pel personal adscrit a l'espai natural protegit depenent del Servei de Gestió d'Espais Naturals Protegits, i no tant en allò que competeix a altres departaments o administracions. El 2015 ha estat definit per la mateixa línia de les darreres anualitats i més concretament del 2014, amb una definició molt semblant. D'una banda, eixa importància natural i paisatgística de la serra de Mariola, que sempre es destaca i que té la seua implicació en el gens menyspreable nombre de visitants i usuaris, la gran diversitat d'usos i activitats que s'hi realitzen contínuament, la complexitat del territori..., fa que el personal del parc, com un servei públic, haja de tindre bona part de dedicació cap el sector social. D'altra banda, no s'ha oblidar que tot allò ha de ser compatible amb la conservació dels seus valors, del seu patrimoni. En resum s'han mantingut els serveis bàsics de gestió, s'ha continuat treballant en el manteniment puntual d'equipaments i la correcció d'impactes. Es pot concloure novament que es treballa perquè el Parc Natural puga oferir un bon servei en general.

Parc Natural de la Serra de Mariola
Març-abril de 2016



ÍNDIX

1. Introducció.....	7
1.1. Figures de protecció	9
1.2. Personal del Parc Natural	9
1.3. Junta Rectora	10
2. Objectius.....	11
3. Plans de prevenció d'incendis forestals.....	15
3.1. Mitjans de vigilància	17
3.2. Incendis forestals	18
3.3. Actuacions de prevenció	19
4. Gestió per a la conservació.....	21
4.1. Conservació de flora	23
4.2. Conservació de fauna	23
4.3. Conservació d'hàbitats	25
4.4. Conservació del patrimoni cultural i etnològic	27
4.5. Adquisició i millora del coneixement	28
5. Programa de manteniment.....	29
6. Planificació per a la integració en l'entorn social.....	35
6.1. Programa de promoció i d'interpretació del patrimoni i educació ambiental	37
6.2. Programa de comunicació i divulgació	41
6.3. Planificació i gestió de l'ús públic	42
6.3.1. Equipaments i senyalització	42
6.3.2. Correcció d'impactes derivats de l'ús públic i seguretat del visitant	44
6.3.3. Programa de regulació d'activitats	44
6.3.4. Programa d'atenció al visitant	46
6.4. Voluntariat ambiental i gestió participada	48
7. Programa de desenvolupament socioeconòmic.....	49
7.1. Marca Parcs Naturals	51
7.2. Ajudes i subvencions	51
7.3. Col·laboracions per al desenvolupament local	52
8. Direcció i organització general.....	53
8.1. Gestió administrativa	55
8.2. Relacions amb altres organismes	55
9. Resum econòmic.....	57

I. Introducció



I. Introducció

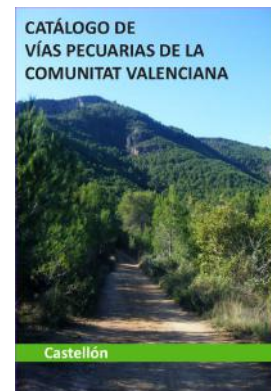
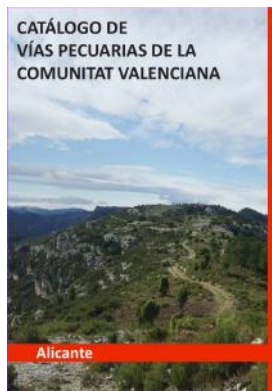


I.1. Figures de protecció

En aquest apartat només es detallen les novetats ressenyables en relació a la normativa sectorial o específica d'interés (per a més informació del capítol d'Introducció, veure anteriors memòries, darrera actualització completa MG2012).

Camins ramaders

Al 2015 s'ha presentat el Catàleg de Vies Pecuarias de la Comunitat Valenciana de conformitat amb el que preveu l'article 8 de la Llei 3/2014, d'11 de juliol, de la Generalitat. Dins del esmentat catàleg es citen per fitxes tots els asseguradors del parc.



I.2. Personal del Parc Natural

Durant l'any 2015 el personal assignat al PN ha estat conformat de la següent manera:

Responsable de la dinamització del PN (RD): assignat a la *unitat de gestió* Mariola-Font Roja-Serpis-S. Benicadell (afegint Maigmó), fins al mes de juny, quan queda vacant (figura que a final d'any es derogarà per la de director conservador amb naturalesa funcional, Llei 10/2015).

Tècnic superior del Servei de Gestió d'ENP, qui realitza tasques de coordinació de diferents parcs naturals de la *xarxa*, entre d'ells el de la Serra de Mariola i la resta de la *unitat de gestió*.

Tècnic mitjà adscrit al Servei de Gestió d'ENP, assignat a la *unitat de gestió* i que col·labora amb els Serveis Territorials de Medi Ambient d'Alacant en matèria d'ENP.

Equip de promoció i divulgació del PN: equip de guies format per dues persones.

Equip de manteniment i conservació del PN (EMC): amb un capatàs i tres treballadors qualificats, en actiu 9 mesos, enguany l'atur d'agost a octubre (quan algunes tasques van estar cobertes per l'EMC de la Font Roja o de Serpis-S. Benicadell).



I. Introducció



A banda del personal propi hi ha altres col·lectius que tenen una part del PN al seu àmbit d'actuació:

Tècnic comarcal dels Serveis Territorials de la Conselleria.

Agents mediambientals adscrits a les diferents Demarcacions.

Brigades del Servei de Vida Silvestre.

Unitats de vigilància mòbils i de l'observatori (dependents de Prevenció, C. Governació).

Brigades rurals d'extinció (dependents d'Extinció, C. Governació).

I.3. Junta Rectora del Parc Natural

La Junta Rectora és l'òrgan col·laborador i consultiu de la gestió del PN i ha de ser oïda per a l'adopció de decisions referents a assumptes com els pressupostos, els instruments d'ordenació i planificació, l'emissió de determinats informes preceptius sobre projectes o altres que siguen sol·licitats, realització de propostes i per a l'aprovació de la memòria anual de gestió.

El Pla Rector d'Ús i Gestió del Parc Natural (Decret 79/2007) determina la necessitat de periodicitat mínima d'una reunió anual de caràcter ordinari. No obstant això, degut a la nova reestructuració de la Conselleria de Agricultura, Medi Ambient, Canvi Climàtic i Desenvolupament Rural, i en particular a la figura dels directors dels parcs naturals, al 2015 no es va celebrar cap reunió de la Junta Rectora.



2. Objectius

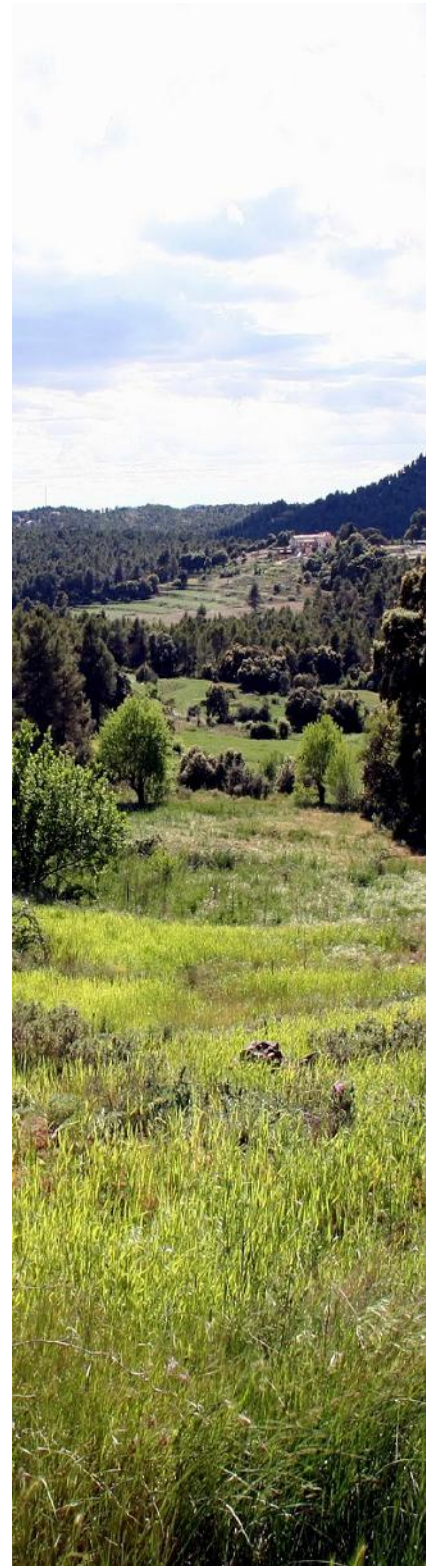


2. Objectius



Els criteris i els objectius de gestió en un marc natural com aquest, de muntanya molt antropitzat, no poden anar deslligats de la realitat sociocultural que els envolta. En línia amb anteriors anualitats i amb els recursos disponibles, es poden tornar a llistar els següents:

- Dinamitzar el desenvolupament sostenible dels municipis de l'àmbit socioeconòmic del PN.
- Fomentar la posada en valor dels recursos naturals, culturals i paisatgístics del PN.
- Mantindre el servei del PN i els seus equipaments d'ús públic adequant-los a les necessitats tant per a la població local com per als visitants en general.
- Adequar la senyalització a les necessitats d'informació sobre equipaments, patrimoni o normativa bàsica.
- Regular l'afluència de visitants i fomentar actituds que afavorisquen la conservació.
- Corregir i minimitzar tant com siga possible els impactes derivats de l'ús públic.
- Potenciar la sensibilització respecte a problemàtiques concretes de conservació i de compatibilitat d'usos, especialment entre la població local.
- Recolzar projectes o treballs d'investigació que es duguen a terme per part d'altres entitats.
- Mantindre les línies dels principals projectes a llarg termini iniciats en anteriors anualitats.
- Millorar la coordinació entre les diferents administracions i els col·lectius implicats en la gestió del territori, en projectes i expedients administratius.
- Coordinar i revisar iniciatives d'activitats de divulgació i promoció pròpies i de tercers.
- Recolzar les iniciatives privades destinades a la gestió sostenible del territori (custòdia del territori o coresponsabilitat).



3. Plans de prevenció d'incendis forestals



3. Plans de prevenció d'incendis



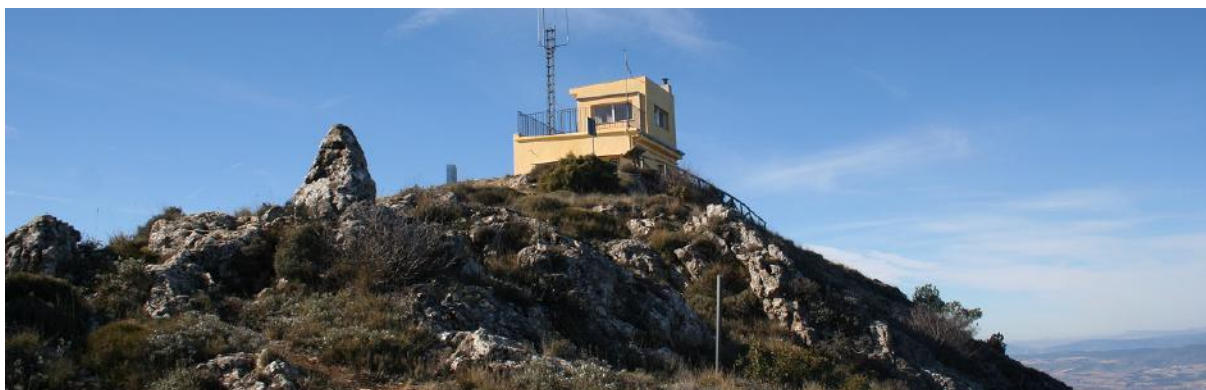
El Servei de Prevenció d'Incendis ha estat dependent de Governació (igual que Extinció) fins a la nova estructura de la GVA a la nova legislatura, quan va canviar de Conselleria.

Al 2015 s'ha publicat l'aprovació del Pla de Prevenció d'Incendis de Banyeres de Mariola (*Resolució del 12 de març, del conseller de Governació i Justícia, DOCV 7491 de 24/03*).

3.1. Mitjans de vigilància

Observatoris fixos: Les seues principals tasques són la detecció d'incendis i servir com enllaç de la xarxa de comunicacions. Els observatoris que tenen la serra de Mariola dins de la seua cobertura visual són els següents [font: SIGIF]:

- El Teix (Agres): 8h de febrer a abril; 11h d'abril a juny i octubre; 19h. juliol, agost i setembre; tancat en períodes de vacances (desembre/gener).
- El Reconco (Biar): ídem.
- El Menejador (Alcoi): 9h fins a meitat de març i a partir de meitat d'octubre; 24h de meitat de març a meitat d'octubre.



Unitats de vigilància mòbils: Tenen la funció de la prevenció mitjançant el control i la dissuasió de causes, i també la intervenció immediata. Les que actuen en alguna porció del PN, repartides per comarques són [font: SIGIF]:

- 5 unitats ordinàries: amb un operari, vehicle tot-terreny i instrumental de comunicació.
- 1 unitat motoritzada: amb tres operaris amb un vehicle tot-terreny i dues motocicletes.
- 3 unitats polivalents: amb operaris acompanyats per voluntaris, que es desplacen per equips amb vehicle tot-terreny i a peu.
- 1 unitat helitransportada: amb un helicòpter amb tecnologia de transmissió, un pilot i un operador de càmera que actua a tot el territori valencià.



3. Plans de prevenció d'incendis



Brigades rurals d'emergència: Són brigades d'extinció però també poden realitzar funcions de vigilància i prevenció en nivell 3 de preemergència.

Brigades de diputacions: Hi ha una brigada dependent de la Diputació de València destinada a Bocairent durant tot l'any que realitza principalment treballs de silvicultura preventiva, però també de vigilància en els seus desplaçaments.

Voluntariat de prevenció: Engloba els diferents grups locals o comarcals que al llarg de la campanya col·laboren amb el Pla de Vigilància. Al 2015 es convoquen les bases de la subvenció de voluntariat ambiental en prevenció d'incendis mitjançant l'*Ordre 1/2015, de 4 de febrer*, de Governació. Segons la *Resolució de 4 d'agost*, de la Consellera d'Agr., Medi Ambient, CC i DR, les entitats de l'àmbit de Mariola i quanties de la subvenció van ser les següents (cal destacar també la presència al territori d'altres grups o particulars que participen en la vigilància, que no seran citades ací al no disposar objectivament de totes les dades):

Ajuntament d'Alcoi:	5.746,02 €	Centre Ex. de Muro:	5.746,02 €
Ajuntament d'Agres:	5.746,02 €	Ajunt. de Banyeres de M.:	5.254,00 €
ACIF Alcoi:	5.304,02 €	ACIF La Vall d'Albaida:	3.978,01 €
Assoc. Mariola Verda:	4.862,02 €	Ajunt. de Bocairent:	3.094,01 €

Agents Mediambientals: En la seua diversitat de tasques realitzen tasques de vigilància i control de l'ús del foc, i dels incendis forestals. També en cas d'alerta 3 tenen prioritzada la vigilància.

Cossos de seguretat: sobretot en cas d'alerta 3, els diferents cossos (Guàrdia Civil, Policia Autonòmica i Polícies Locals) poden assignar una part dels seus recursos a la vigilància.

EMC del PN: També ha col·laborat enguany en tasques de vigilància en els seus desplaçaments i especialment en alerta 3 i Setmana Santa.

3.2. Incendis forestals

A la següent taula es citen els incendis registrats per la unitat tècnica de la Secció de Prevenció d'Incendis Forestals a l'àmbit territorial del PORN de la Serra de Mariola:

Data	Superfície (ha)	Causa	Paratge	TM
23 de juny	0,01	desconeguda	Mas del Parral	Bocairent
2 de setembre	0,1	llamp	Pedrera	Alcoi
11 d'octubre	0,2	negligència	Teular del Llonganissero	Alcoi



3. Plans de prevenció d'incendis



3.3. Actuacions de prevenció

“Projecte de manteniment i millora de la capa de rodament en pistes forestals, execució i adequació de drenatges i neteja de marges per a la prevenció d'incendis forestals en el PN de la Serra de Mariola”

Les obres de tractament de la vegetació lateral, de manteniment i millora de pista, guals, murs i drenatges principalment a la xarxa de camins de 2n ordre del PPI, van ser iniciades al mes de setembre de 2014 i es van prolongar durant els períodes hàbils per a l'execució dels treballs al 2015 i principis de 2016 per part de l'administració promotora, DG de Prevenció, Extinció i Emergències, Servei de Prevenció i Extinció, adscrit en aqueix moment a l'aleshores Conselleria de Governació i Justícia.

Clausura temporal dels paellers

Degut a la gran sequera que ja s'arrossegava des de l'any anterior i a l'evolució climàtica desfavorable, i per Resolució de la Direcció General de Medi Natural, els paellers disponibles a tot l'àmbit del PORN de la Serra de Mariola (i la resta de la unitat de gestió Mariola-Font Roja) van ser clausurats des de mitjans del mes de maig fins el 30 de setembre. Els paellers van ser tancats amb xarxa i es van col·locar cartells informatius.

Altres: a banda dels periòdics desbrossaments de camins i AARR per part de l'EMC, i de les pròpies tasques inherents dels agents mediambientals (d'inspeccions periòdiques d'AARR, camins, dipòsits, control de cremes...) dins dels plans de cada demarcació, cap assenyalar altres gestions del PN encaminades a facilitar el trànsit pels camins de la serra dels mitjans de vigilància i emergències i el propi personal de les administracions públiques, mitjançant el contacte amb propietaris privats per a la col·locació progressivament de cadenats propis a tancament privats.



4. Gestió per a la conservació



4. Gestió per a la conservació



4.1. Conservació de flora

Banc clonal de teixos i hort llavorer de galer del mas de Galbis

Els objectius d'aquests projectes són mantindre el material genètic *ex situ* de les poblacions de teixos de la denominada zona *alcoiano-diànica*, i promoure la producció de llavors de galer per a la producció de plançons. Al 2015 s'ha continuat amb el manteniment bàsic d'aquests dos projectes relacionats ubicats al mas de Galbis amb la supervisió del CIEF.

Control de flora exòtica invasora

S'ha continuat amb les actuacions de control portades a terme per les brigades del Servei de Vida Silvestre, centrades en *A. altissima* y *R. pseudoacacia* a diferents paratges on ja es va actuar en darreres anualitats i algun punt nou (ex. zona d'Altamira). Cal recordar que els protocols seguits estan en contínua revisió per assaig i error, i que han de realitzar-se durant diverses temporades.



4.2. Conservació de fauna

Projecte de reintroducció del cranc de riu autòcton (*Austroptamobius pallipes*)

Quant a aquest projecte que es va iniciar al PN al 2009, al 2015 s'ha realitzat un seguiment puntual i s'ha tornat a confirmar la reproducció a la població de control.

Projecte Canyet: de reintroducció del voltor comú (*Gyps fulvus*) a les comarques centrals valencianes

El PN col·labora a diferents nivells amb aquest reeixit projecte dut a terme per l'Associació per a la Protecció dels Animals Salvatges (FAPAS-Alcoi), amb la coordinació



4. Gestió per a la conservació



en la gestió de l'ús públic i puntualment amb actuacions de manteniment de la reserva de fauna. Al 2015 podem destacar els següents aspectes:

Quant a la reproducció darrerament s'ha detectat una regressió de l'èxit al barranc del Cint, caldria valorar l'afecció de l'augment de l'ús públic i d'altres activitats que pogueren resultar pertorbadores. Paral·lelament continua la cerca de nous punts de nidificació a Mariola i voltants. A un total de set ubicacions, s'han controlat 25 parelles i han nascut 15 polls, alguns marcats al niu.

Com tots els anys, s'ha tornat a realitzar una jornada de marcatge d'algunes desenes de voltors majoritàriament joves immadurs en dispersió.

També, de manera conjunta amb el PN, s'ha organitzat la cita anual de jornada de portes obertes [veure campanyes de promoció].

Associació ASAF

L'associació al servei de l'amecsació forestal col·labora en la protecció de les abelles i presenta el seu informe anual on destaquen les tasques realitzades a la finca Buixcarró (triangulació i jardí apibotànic), instal·lació de colònies a les Casetes de Vilaplana i els apiaris didàctics.

Recuperació de fauna salvatge

A continuació es detallen els ingressos d'animals salvatges als centres de recuperació procedents dels set termes municipals complets de l'àmbit d'influència del PN:

Data	Espècie	Causa	TM			
Febrer:	<i>Athene noctua</i>	traumatisme	(Alcoi)		<i>Pipistrellus</i> sp.	indeterminada (Alcoi)
	<i>Martes foina</i>	atropellament	(Alcoi)	Juliol:	<i>Apus pallidus</i>	cries (x2) (Alcoi)
	<i>Meles meles</i>	atropellament	(Alcoi)		<i>Apus apus</i>	cries (x6) (Alcoi)
<i>Strix aluco</i>	traumatisme	(Alcoi)	<i>Apus apus</i>		cries (Muro)	
Abril:	<i>Strix aluco</i>	desnutrició	(Bany.)		<i>Apus apus</i>	traumatisme (Alcoi)
	<i>Strix aluco</i>	traumatisme	(Muro)		<i>Apus pallidus</i>	cries (x2) (Alcoi)
	<i>Vulpes vulpes</i>	trobada (x2)	(Boc.)		<i>Apus pallidus</i>	cries (Muro)
	<i>Strix aluco</i>	traumatisme	(Alcoi)	Agost:	<i>Carduelis chloris</i>	cries (Alcoi)
Maig:	<i>Apus pallidus</i>	traumatisme	(Alcoi)		<i>Apus pallidus</i>	cries (Alcoi)
	<i>Athene noctua</i>	predació	(Muro)	Set.:	<i>Strix aluco</i>	traumatisme (Alcoi)
Juny:	<i>Pica pica</i>	traumatisme	(Alcoi)		<i>Falco peregrinus</i>	tir (Alcoi)
	<i>Delichon urbica</i>	cries	(Muro)	Nov.:	<i>Alectoris rufa</i>	traumatisme (Alcoi)
	<i>Strix aluco</i>	confinament	(Coc.)		<i>Accipiter nisus</i>	traumatisme (Alcoi)
					<i>Ardea cinerea</i>	infecciosa (Bany.)



4. Gestió per a la conservació



4.3. Conservació d'hàbitats

Treballs de regeneració a la capçalera del Vinalopó

ap al darrer trimestre de l'any es realitzen els tràmits per a la planificació d'un projecte de regeneració de l'ecosistema de ribera a la capçalera del riu Vinalopó (*zona de protecció integral*), consistent en un conjunt d'actuacions dirigides al foment de la regeneració de la vegetació al bosc de ribera, mitjançant la reducció de l'acumulació de biomassa morta. Aquestes actuacions duen aparellada també la realització d'algunes millores d'estructures, baranes i senyals, a la senda d'accés i l'entorn immediat de la font de la Coveta, ja que com es sabut, no es pot deslligar aquest paratge de l'ús públic al qual està sotmés. El gruix dels treballs es duran a terme durant l'hivern, cap a principis de 2016.

Conveni de col·laboració entre la GVA i la Fundació “La Caixa”

En el marc d'aquest conveni, el projecte de 2015 s'ha emmarcat en el conjunt d'actuacions dels treballs a la capçalera del Vinalopó descrits anteriorment amb el títol “Regeneració de la coberta vegetal al mas de Galbis i restauració de boscos de ribera al riu Vinalopó”. Aquestes actuacions que es van dur a terme durant aproximadament un mes a finals d'any, paral·lelament amb la resta d'actuacions programades amb els mitjans propis, van consistir en: restauració de zones degradades per l'UP, lluita contra l'erosió, plantacions de ribera (a antics bancals o zones degradades) i tractaments sobre la vegetació (eliminació de peus morts, invasores, podes...).

Brigades Red Natura 2000

A continuació es detallen les accions realitzades al 2015 per la brigada d'Alacant nord adscrita al Servei de Vida Silvestre, principalment a microreserves de flora i altres paratges:



4. Gestió per a la conservació



- Manteniment de panells interpretatius (El Recingle, l'Ombria del Garrofero, Alt de la Cava, Molí Mató, Lloma del Cavall). Canvi de cartell metàl·lic i neteja al Molí Mató.
- Eliminació de flora exòtica invasora (Serelles, Altamira, Bali Giner, la Borrera, Ull de Canals, l'Assut d'Agres, Santa Bàrbera).
- Manteniment a la bassa d'extinció Montcabrer.
- Revisió de caixes de quiròpters al canyet.

Sanitat forestal: control de plagues

Les dades que a continuació es resumeixen, corresponen a les prospeccions realitzades a diferents masses o rodals a forests públiques i d'utilitat pública i algunes adjacents de la part corresponent a l'Alcoià i el Comtat [font: Secció Forestal, direcció territorial d'Alacant]:

- Malalties i fisiopaties: a l'Ombria de Mariola (Agres), s'ha detectat rovell del ginebre en grau de presència, afeccions per sequera en carrasques o pins (sense determinar) en grau de presència mitjana, i alguns danys per animals puntuals; a Sotarroni (Alcoi), s'ha detectat rovell del ginebre en grau de presència, als Comellars, afecció a pins sense determinar (presència); al Pinar de la Vila (Alfafara), rovell del ginebre en grau de presència i malaltia de pins sense determinar (presència), ídem a l'ombria d'Alfafara i amb presència de danys per animals; al mas de Prats, presència de seca de carrasques i presència mitjana del rovell del ginebre i presència de puntisecat del pi blanc; al terme de Muro, presència del rovell del ginebre, i danys per animals i malaltia sense determinar en pins puntuals.
- Perforadors: a l'Ombria de Mariola, presència mitjana de *Tomicus destruens* sobre *Pinus halepensis* (i també *P. pinaster*) en alguns rodals, i escolítids només amb grau de presència; a Sant Cristòfol (Alcoi), *T. destruens* amb grau de presència (amb un rodal de presència mitjana), igual que al Tossal Redó (Alcoi) i els Comellars (Alcoi); al Pinar de la Vila, l'ombria d'Alfafara i forests de Muro, presència mitjana de *T. destruens* a alguns rodals. S'ha realitzat treballs de descorfament, triturat i trossejat de pins afectats a punts d'Agres i Alcoi.
- Processionària: a la majoria de muntanyes amb grau 0 (sense bosses o amb una presència molt puntual), només a Sotarroni es detecten alguns punt amb grau 2 i 3.
- Altres insectes: presència de gales (*Dryomyia* sp.) i d'àcars eriòfids a carrasques (Tossal Redó, Sotarroni-Comellars), i presència de *Dioryctria sylvestrella* (lepidòter) a pins de l'Ombria de Mariola i Muro, en general considerades no perilloses.
- Control de *Lymantria dispar*: s'ha realitzat seguiment mitjançant la col·locació de trampes a muntanyes veïnes i al mas de Prats.



4. Gestió per a la conservació



4.4. Conservació del patrimoni cultural i etnològic

“Restauració i museïtzació de la cava Gran d’Agres”

Intervenció ja iniciada al 2014 per la Diputació d’Alacant, titular de l’immoble, que es prolonga en diferents fases al 2015 fins ja entrat el 2016, i consisteixen en la recuperació i consolidació d’elements constructius, la rehabilitació del túnel i instal·lació d’un accés a l’interior i de panells informatius.

Posada en valor del jaciment arqueològic del Cabeço de Mariola

A l’inici de l’estiu de 2015 es porta a terme la tercera i darrera campanya d’excavacions arqueològiques a l’important poblat d’època ibèrica del Cabeço de Mariola per part dels investigadors de l’àrea d’Arqueologia de la Universitat d’Alacant, amb la col·laboració del Museu Arqueològic Municipal d’Alcoi [veure a continuació apartat sobre projectes d’investigació].



4. Gestió per a la conservació



4.5. Adquisició i millora del coneixement

Línies d'investigació externes

Alguns estudis portats a terme per altres entitats o equips, tenen una continuïtat i es renoven anualment, com el cas de les universitats més properes, amb els investigadors de les quals el PN col·labora en la mesura de les possibilitats. En referència al 2015 es poden citar els següents estudis amb què s'ha col·laborat o de què es té constància:

- “L’oppidum ibèric del Cabeço de Mariola”: intervenció arqueològica, Ignasi Grau i Mira, Departament de Prehistòria, Arqueologia, Història Antiga, Filologia Grega i Filologia Llatina de la Universitat d’Alacant, tercera i última anualitat.
- “El poblamiento humano de los valles alcoyanos durante el Paleolítico medio”: a l’abric del Pastor i el Salt, Bertila Galván Santos, Univ. de La Laguna, amb periodicitat anual.
- Inventari i distribució de la flora del PN de la Serra de Mariola: Lluís Serra Laliga, Conselleria/SEBICOP.
- Prospeccions micològiques: Antoni Conca i altres, autorització genèrica de la DG del Medi Natural per a la Societat Micològica Valenciana.
- Mostreig d’invertebrats (libèl·lules): a la capçalera del Vinalopó, autorització genèrica de la DG del Medi Natural a l’Institut Cavanilles de Biodiversitat i Biologia Evolutiva.
- Estudi de paràmetres demogràfics en aus forestals, projectes d’investigació sobre aus insectívores, Eduardo J. Belda Pérez, EPS de Gandia (UPV).
- Estudi sobre l’hivernada del bardisser (*Prunella collaris*) i seguiment de caixes niu: Grup Reiet d’Anellament (SEO).
- Estudi sobre mamífers mitjançant fototrampeig, SIG de plantes aromàtiques i estudi sobre usos tradicionals de la serra: Antonio Belda Antolí, Dept. d’Ecologia (UA).

5. Programa de manteniment



5. Programa de manteniment



L'equip de manteniment i conservació del parc (EMC) realitza un conjunt de tasques molt variades. Moltes d'aquestes actuacions formen part dels projectes inclosos en aquesta memòria, igualment moltes feines es realitzen com a col·laboració amb ajuntaments. Com a resum de 2015 es pot ressenyar breument el següent:

Tractaments de la vegetació

- Retirada d'arbres tombats i perillosos a senders (GR7) i àrees recreatives (Preventori).
- Tractament de la vegetació lateral (tala, poda i triturat de restes) a pistes principals (l'Ombria, Vinalopó) i alguns camins asfaltats (Muro, Blai Giner, casetes de Mariola, camí de la Boronà...).
- Desbrossaments a l'entorn del mas d'Ull de Canals (CI del PN) i d'àrees recreatives i d'UP (ex. font de Serelles, font de Mariola, assegador al pla de Sta. Bàrbera...).
- Tractaments de sanitat forestal (plagues): eliminació de peus afectats per escolítids al Preventori.
- Manteniment del reg per degoteig del banc clonal del mas de Galbis.
- Tractaments silvícoles al bosc de ribera a la capçalera del Vinalopó.

Conservació i millora de punts d'aigua

- Restauració de la séquia i la font del Pla de Santa Bàrbera.
- Manteniment de diferents basses, abeuradors i dipòsits (f. de Mariola, l'Ombria d'Agres, mas de Galbis).
- Neteja de les aigües a l'entorn de la font de la Coveta i eliminació d'espècies eutròfiques.



5. Programa de manteniment



Adequació d'equipaments d'ús públic

- Manteniment de senders: retirada de pins i desbrossaments (ex. barranc del Cint), col·locació de plantats de senyalització i adequació d'accés a senda (GR7).
- Manteniment de rutes del PN: instal·lació de baranes a la font de la Coveta, construcció d'un pontet, un mirador i un mur, col·locació de cartells pirogravats; revisió de senyals (ruta roja).
- Restauració i realització de diferents cartells i senyals de fusta pirogravada (assegadors, fonts, diferents MUP, canyet, recomanacions, normativa i accessos a pistes...).
- Manteniment d'àrees recreatives: reparació i adequació de cova artificial dels antics paellers del Molí Mató, buidatge de contenidors a diferents punts..., col·locació de passamans.
- Manteniment de baranes de protecció a punts d'interès (ex. cava de l'Habitació).

Adequació i neteja d'infraestructures, instal·lacions i materials

- Subministrament de llenyes a paellers.
- Clausura temporal de paellers per resolució de la DG.
- Manteniment de camins: neteja de cunetes (Vinalopó). Manteniment i reparació de tancaments (camí dels Capellans al coll d'En Sabata, Serelles, Agres...).
- Manteniment i neteja continus de tota la maquinària i del vehicle.



5. Programa de manteniment



Manteniment del Centre d'Informació

- Col·locació de punt fixe de contenidors per tipus de residu a l'exterior.
- Instal·lació de llums.
- Transport d'exposició temporal.
- Reparació de plantats de limitació del pas de vehicles.
- Manteniment de portes i finestres. Reparació de façana.
- Ordre de materials i magatzems. Neteja del taller.

Altres

- Rutes de vigilància en Setmana Santa.
- Gestió de tancaments regulats de pistes.
- Realització de reunió mensual de coordinació i programació. Diverses tasques administratives i d'organització contínues.
- Recolzament a activitats del CI.

També s'han realitzat tasques similars de desbrossament, manteniment d'abeuradors, neteja, etc. al PN del Carrascal de la Font Roja durant el període d'atur d'aquest equip.



6. Planificació per a la integració en l'entorn social



6. Integració en l'entorn social



6.1. Programa de promoció i d'interpretació del patrimoni i educació ambiental

En allò referent a l'apartat que s'ha vingut a referir com 'promoció', al 2015 s'ha continuat principalment amb les campanyes temàtiques programades cronològicament per la coordinació de la xarxa de parcs naturals, centrades en la realització d'activitats guiades obertes al públic per a donar a conèixer els valors natural i culturals dels espais naturals protegits. A banda d'aquestes campanyes, el PN de la Serra de Mariola porta a terme les seues activitats puntuals. En conjunt les dades de visites concertades seran tractades més avant a l'apartat d'atenció al visitant corresponent [veure apartat 6.4.].

L'organització d'aquestes activitats comporta un important esforç, i també la difusió, que es realitza aprofitant principalment la plataforma de la web i les seues llistes de distribució i els propis mitjans de comunicació de la Conselleria. Aquestes campanyes conjuntes han disposat habitualment d'una web específica comú amb tota la programació de la xarxa. En general a Mariola les activitats van tindre molta acceptació i la majoria ben prompte quedaven en llista d'espera d'inscripció.

Campanya “parcs naturals i cultura” (gener)

L'any s'inicia amb aquesta campanya destinada a la divulgació i a la posada en valor del patrimoni cultural en general dels ENP, per la seua vàlua social i paisatgística intrínseca. L'activitat de visita guiada “Una cita amb la història, itinerari per les terres del Comtat”, centrat en la ruta roja del PN la qual té en el patrimoni arquitectònic i la història medieval un dels seus punts forts, va comptar amb la col·laboració de l'historiador local de Cocentaina Rafa Enguix.

Campanya “mes de la marca parcs naturals” (març)

En aquesta ocasió els esforços es van destinar a la promoció de les empreses certificades per la marca parcs naturals, els seus productes i serveis, i del propi projecte de la marca. D'aquesta manera es va considerar que aprofitant la web específica i la plataforma de difusió de la Conselleria serviria per a donar un important impuls a les empreses



6. Integració en l'entorn social



certificades que d'altra manera tal vegada no podrien aplegar a més públic. Des del PN es van promocionar tots els productes i serveis certificats, amb especial atenció a les activitats d'empreses de turisme actiu i educació ambiental.

Campanya “Pasqua als parcs” (abril)

Ja entrada la primavera es va reeditar la iniciativa de la “Pasqua als parcs” coincidint amb aquestes dates tant assenyalades. Ja que són moments de màxima afluència es pretenia diversificar l'oferta compaginant-ho amb la prestació de servei d'atenció al visitant, i per tant també dotar de protagonisme al CI del PN i posar especial atenció als grups familiars. En aquesta línia es va programar una exposició temporal al CI (exposició fotogràfica de fauna salvatge), iniciant així un conjunt d'exposicions temporals vinents (“Les exposicions del CI”), a més d'una jornada d'anellament científic en família (“Coneix la migració de les aus”) i un taller de papiroflèxia també d'animals per als més menuts (“La fauna en paper”).

Campanya “Dia europeu dels parcs” (maig)

Paral·lelament a la celebració d'Europarc d'aquesta efemèride, la xarxa de parcs torna a posar-hi èmfasi amb aquesta campanya. Al 2015 el lema europeu del Dia va ser “La natural: el nostre negoci, el nostre compromís”, per aquest motiu aquesta nova campanya de promoció de la xarxa de parcs va estar dirigida a la divulgació de les formes de guanyar-se la vida actuals i pretèrites, l'aprofitament tradicional dels recursos natural i les noves oportunitats d'activitat econòmica de manera compatible amb la conservació. Així es va considerar oportú alguna activitat conjunta amb empreses de la marca, i amb la visita guiada titulada “Els masos de Mariola” es va pretendre donar a conèixer la importància dels masos com a representants de la unitat mínima de paisatge tradicional de Mariola, amb la visita a diferents masos i l'evolució des dels usos i aprofitaments més tradicionals fins a innovadores iniciatives actuals del sector terciari; d'altra banda també la posada en valor d'algun dels oficis perduts més arrelats a la serra i identitaris, amb la visita “Els oficis perduts: el comerç de la neu” i les caves més emblemàtiques de Mariola.

Al maig celebrem el DIA EUROPEU DELS PARCS
En mayo celebramos el DIA EUROPEO DE LOS PARQUES

Els oficis perduts: el comerç de la neu
Los oficios perdidos: el comercio de la nieve

Activitat principal: Visita guiada a les coves trota-verdes del Parc Natural.
Data: Dimecres 13 de maig de 2015.
Hora: 10h al Parc i a les 20h al Centre d'Informació del Parc Natural de Castelló de la Plana.

Places lliures: 10 places.
Preu: 5€.
Reservar: reserves@parcnaturaldecastellon.com

Observacions: 7 places reservades.
Activitat principal: Visita guiada a les coves trota-verdes del Parc Natural.

Al maig celebrem el DIA EUROPEU DELS PARCS
En mayo celebramos el DIA EUROPEO DE LOS PARQUES

Els masos de Mariola
Las masas de Mariola

Les activitats tradicionals i les noves iniciatives empresarials: Visita al CI del Parc i al Maso de Mariola.
Data: Dimecres 13 de maig de 2015.
Hora: 10h al Parc i a les 20h al Centre d'Informació del Parc Natural.

Places lliures: 10 places.
Preu: 5€.
Reservar: reserves@parcnaturaldecastellon.com

Observacions: 7 places reservades.
Activitat principal: Visita guiada a les masos de Mariola.

DIA MUNDIAL DEL MEDI AMBIENT 2015

"Qui hi viu a Mariola? Biodiversitat i societat al Parc Natural"

Exposició fotogràfica de fauna salvatge i exposició del CI del PN.
Data: Dimecres 13 de maig de 2015.
Hora: 10h al Parc i a les 20h al Centre d'Informació del Parc Natural de Castelló de la Plana.

Places lliures: 10 places.
Preu: 5€.
Reservar: reserves@parcnaturaldecastellon.com

Observacions: 7 places reservades.
Activitat principal: Visita guiada a les coves trota-verdes del Parc Natural.

DIA MUNDIAL DEL MEDI AMBIENT 2015

Exposició "Fotografiar la natura: orquídees" i portes obertes del Centre d'Informació del Parc Natural

Exposició fotogràfica de fauna salvatge i exposició del CI del PN.
Data: Dimecres 13 de maig de 2015.
Hora: 10h al Parc i a les 20h al Centre d'Informació del Parc Natural de Castelló de la Plana.

Places lliures: 10 places.
Preu: 5€.
Reservar: reserves@parcnaturaldecastellon.com

Observacions: 7 places reservades.
Activitat principal: Visita guiada a les coves trota-verdes del Parc Natural.

6. Integració en l'entorn social



Campanya “Dia mundial del medi ambient” (juny)

Aquesta campanya es va centrar en el primer cap de setmana de juny i, de la mateixa manera es va donar protagonisme al CI amb jornada de portes obertes i una nova exposició fotogràfica, en aquesta ocasió amb la col·laboració de l'IES Pare Vitòria d'Alcoi aprofitant el final de la floració de gran part de les espècies (Exposició “Fotografiar la natura: orquídiades i portes obertes del CI del PN”); el mateix dia 5, dins de la programació del l'Aj. de Bocairent per al Dia Mundial del MA, es va realitzar la conferència titulada “Qui viu a Mariola? Biodiversitat i societat al PN” a aquesta població.

Campanya “estiu als parcs naturals” (juliol, agost i setembre)

Amb aquesta nova i llarga campanya es va pretendre diversificar l'oferta d'activitats, tot adequant-les a l'època estival. Les activitats que es van realitzar van ser les següents:

- “Les excavacions del Cabeço de Mariola”, visita a les excavacions del poblat ibèric del cabeço de Mariola durant l'execució de la tercera campanya d'excavacions, amb la inestimable col·laboració del Dr. Ignasi Grau.
- “Taller d'ambientadors naturals” d'elaboració d'ambientadors amb plantes aromàtiques cultivades, realitzat al mateix CI del PN.
- "Qui hi viu a Mariola? Biodiversitat i societat al Parc Natural", conferència a Agres a la setmana cultura prèvia a la celebració de les seues festes majors.
- “Al Montcabrer amb la lluna plena”, una activitat diferent i amb una gran acceptació d'excursió nocturna a l'emblemàtic cim de Mariola aprofitant ja la frescor de la nit i especialment la lluna plena i el perigeu lunar del darrer cap de setmana d'agost.
- “Les exposicions del CI: líquens, molses i fongs”, exposició fotogràfica d'aquests grups d'èssers vius menys coneguts, novament amb la col·laboració de l'IES Pare Vitòria d'Alcoi.
- “Arbustos amb fruit”, una visita guiada per a conèixer la flora de la serra també abans de l'inici de la tardor, amb la col·laboració del reconegut botànic Lluís Serra.



6. Integració en l'entorn social



Campanya “tardor als parcs naturals” (octubre)

Una nova campanya de temàtica generalista aprofitant l'inici de la tardor. Com tots els anys i aprofitant també el Dia Mundial de les Aus i en coordinació amb FAPAS-Alcoi, es va realitzar la “Jornada portes obertes del Projecte Canyet”, activitat que cal destacar no només per la gran demanda i participació, sinó per la col·laboració i l'èxit del projecte des de la perspectiva de la gestió per a la conservació i també per la seua repercussió social. També dins de la programació del Centre Cervantes Jove d'Alcoi es va realitzar una xerrada i taller de papiroflèxia d'animals per als xiquets.

Campanya “parcs natural i solidaritat” (novembre i desembre)

Per a finalitzar l'any es dissenya aquesta campanya amb un clar component social ja que les activitats portaven aparellada algun tipus de donatiu per a col·laborar amb fins benèfics sempre en col·laboració amb algun col·lectiu d'aquest àmbit. Es va realitzar una campanya d'arregleplega d'aliments en col·laboració amb l'assemblea local de la Creu Roja de Banyeres, i també es va realitzar una jornada taller en família d'introducció a la fotografia digital de la natura també a benefici de Creu Roja (“Colors de la serra de Mariola”).

Altres

Paral·lelament a les campanyes conjuntes dins del programa de promoció del PN es poden senyalar algunes activitats significatives més:

- “Festa del pi dels xiquets” d'Agres, al febrer, organitzada per l'escola del poble i l'ajuntament i amb la qual col·labora el PN habitualment, en aquesta ocasió amb la realització d'un talleret i l'activitat de repoblació.
- “Dia de la gent major d'Agres i d'Alfafara”, organitzada pel Centre excursionista les Caves i els ajuntaments i amb la col·laboració també habitual del PN.
- “Dia internacional de les muntanyes”, on el PN sol participar testimonialment amb la iniciativa 'welovemountains'.



6. Integració en l'entorn social



6.2. Programa de comunicació i divulgació

Manteniment i impuls de la plana web del PN, xarxes socials i altres webs i aplicacions

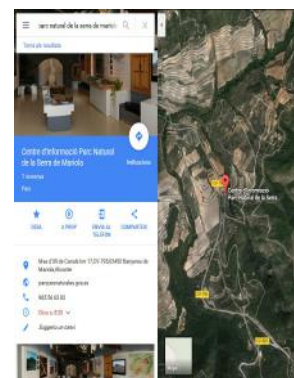
La plana **web oficial** de la *xarxa* de parcs (parquesnaturales.gva.es) és el ferrament més important ara per a la divulgació en termes generals i en especial de les activitats i les campanyes. Les tasques relacionades amb la web són una part important de les tasques dels equips dels parcs. Segons les dades aportades per GoogleAnalytics, al 2015 hi ha 14.776 sessions (d'aprox. 2 minuts i mig de mitjana) de 9.562 usuaris i 51.302 pàgines vistes, amb una part molt important de nous visitants. S'observen pics marcat en moments puntuals, cal pensar que tracta dels moments de publicació i d'enviament de notícies a les llistes de distribució. Quan als subscriptors a la llista de distribució de notícies de la web, en el moment de la redacció d'aquest document en són 360, per la qual cosa es dedueix que van anar augmentant al llarg de les successives campanyes.

Paral·lelament també augmenta l'ús de les xarxes socials, per una banda la *xarxa* de parcs disposa d'un compte de Twitter i d'Instagram, i concretament el PN de la Serra de Mariola compta amb una plana de **Facebook** (www.facebook.com/pnserrademariola) on es divulguen activitats i altres notícies i que compta en el moment de redacció d'aquest document amb més de 1400 'm'agrada'.

D'altra banda també cal destacar que al 2015 s'ha continuat insistint en gestions dirigides a millorar la informació de contacte del PN i el CI a **GoogleMaps**. També es pot destacar la inclusió de fitxes divulgatives a webs de tercers com el 'Geoportal' d'Europarc-Espanya, que és un visor cartogràfic d'àrees protegides, o la web de Turespaña, per a corregir la informació.

Campanyes informatives

Formació: des de la coordinació de la *xarxa* de parcs es va organitzar una edició d'un curs de comunicació i divulgació, per als equips de guies, de l'oficina tècnica d'Europarc-Espanya, Fund. Interuniversitaria González



6. Integració en l'entorn social



Bernáldez, on es van avaluar algunes accions dutes a terme (ex. campanyes informatives sobre l'arregle de bolets o la regulació de l'accés motoritzat).

Publicacions

Des del PN de la Serra de Mariola es va prestar col·laboració amb una producció audiovisual sobre la serra de Mariola de la productora DocumentArt. El documental es va presentar a totes les poblacions de la serra.

Mitjans de comunicació

Des del PN, segons els protocols establits pel gabinet de premsa de la Conselleria, es continua enviant alguna nota de premsa, també als mitjans locals. Paral·lelament, també des de l'oficina del PN, es realitza un recull continu de notícies de premsa, especialment digital, en relació amb el PN en sentit ampli.

6.3. Planificació i gestió de l'ús públic

6.3.1. Equipaments i senyalització

Equipaments d'acollida i informació

El **Centre d'informació del PN**, ubicat al mas d'Ull de Canals, és el punt de referència destinat a complir els serveis de recepció, informació i interpretació per a la visita mitjançant l'oferta d'ús públic, i de promoció i desenvolupament d'activitats i serveis. La informació es facilita amb l'atenció personal i amb l'exposició permanent. També es gestiona la sala multiusos. El CI alberga l'**oficina** del PN, des d'on es realitzen les tasques administratives i de gestió, i els serveis d'atenció i assessorament..., destinats a altres ens, propietaris o a la població local.



6. Integració en l'entorn social



Equipaments de suport o allotjament

Pel moment els dos **refugis forestals** de la Conselleria existents al parc (Agres) continuen clausurats des de ja fa uns anys. Quant a les dues **zones d'acampada** regulada (Agres i Bocairent), també dependents de cadascuna de les seccions forestals, la de la Font de Mariola continua clausurada.

Equipaments recreatius

Al 2015 es continua amb el mateix funcionament de les àrees recreatives habitual. En ocasions es rep informació sobre incidències com p. ex. l'acumulació de residus, fets que es posen en coneixement als efectes oportuns de l'entitat responsable en cada cas (ex. Aj. de Bocairent, AR de la Font de Mariola). Quan al personal d'obra adscrit a la secció forestal, la situació ha sigut similar a la de l'anterior anualitat. Existeixen altres punts al PN on hi ha activitat de lleure on s'actua de manera similar.

Rutes i senders

El PN disposa d'una xarxa molt completa i requereix d'una bona part de l'esforç destinat a la gestió de l'UP. A les **rutes del parc natural** es realitza un seguiment periòdic per veure possibles deficiències. Igualment amb alguns dels **senders homologats**, en especial el GR7, responsabilitat de la pròpia Conselleria, i també els PR, però en aquest cas són responsables cadascuna de les entitats promotores. Com va quedar patent des d'un principi amb els centres excursionistes i entitat federativa, es considera que la xarxa de sendes a Mariola és ja molt extensa i suficient, i a banda d'alguna antiga proposta, no es considera oportú augmentar-la més. Al 2015 es poden destacar les accions dirigides a la millora i senyalització, també per part de l'Aj. d'Alcoi, d'uns trams puntuals al GR7, el coll d'En Sabata i la zona de Serelles.



6. Integració en l'entorn social



Senyalització

A més del que s'acaba de comentar a l'apartat anterior, cal dir que de manera continuada es restaura la senyalització pròpia i també es proposen noves senyals i cartell que milloren i ordenen les visites, especialment a l'entorn del CI, les àrees recreatives i altres punts d'interés.

6.3.2. Correcció d'impactes derivats de l'ús públic i seguretat del visitant

De manera contínua s'emprenen algunes mesures, ja comentades a altres apartats, com: eliminació dissuasiva de travesses, correcció de fenòmens erosius, informació, regulació dels accessos, subministrament de llenya a punts habilitats, eliminació d'abocaments puntuals... Com a mesures més concretes referents a correcció d'impactes i a la seguretat del visitant, es poden destacar: el control i regulació d'accessos motoritzats, especialment a la capçalera del riu Vinalopó, el control i seguiment de grups organitzats, la divulgació de bones pràctiques i la realització de suggeriments, el seguiment de la previsió de fenòmens meteorològics, o la senyalització de treballs forestals...

En aquest apartat cap comentar també la problemàtica detectada ja fa temps a la zona del Montcabrer derivada de l'ús públic, ja que des de fa un temps cada vegada és major l'afluència diària al cim, a més de la presència intensiva d'herbívors domèstics assilvestrats, qüestions que has sigut ja considerades per a la proposició d'accions de millora. D'altra banda, es va detectar també un augment de la circulació amb vehicles particulars per camins forestals després de l'execució d'obres de millora, amb algunes queixes de propietaris, fet també a considerar per a una millor regulació.

6.3.3. Programa de regulació d'activitats

La regulació de les activitats d'UP és un dels treballs clau al PN, ja que hi ha una demanda social molt gran i resulta necessari prendre les mesures adequades per a compatibilitzar aquestes activitats entre elles i amb la conservació dels valors naturals, i ha d'implicar la participació de les parts afectades. Des del PN principalment es realitza un esforç important en la regulació de les marxes autoguiades en grups organitzats i en la regulació de l'accés amb vehicle motoritzat a determinades vies principals a punts d'interés.

Quant a la **regulació de marxes autoguiades** i altres activitats d'UP en grups organitzats, des del PN es realitza una important tasca divulgadora de la normativa específica, ja que es considera molt important ja com a font d'informació estadística, com per motius de seguretat, per a la correcta gestió d'equipaments o de compatibilitat amb altres usos o possibles afeccions [veure apartat d'estadístiques de visites].

6. Integració en l'entorn social



La **regulació de l'accés motoritzat** en camins i pistes forestals, segueix sent una de les regulacions en què més insistència s'ha fet. Es realitza a partir de tancaments senyalitzats, permeables per a vianants, ciclistes, ramats o genets. Es limita el pas de vehicles a tot aquell qui no dispose de drets de titularitat, usdefruit, servitud o autorització d'ús o aprofitament.

El **sistema de regulació** mitjançant autoritzacions segons un condicionat, tracta de compatibilitzar aquesta regulació amb la possibilitat d'accés motoritzat particular a alguns paratges d'interés, tot això concebut com un servei públic; se centra principalment en la pista de la MUP de l'Ombria de Mariola i la de la capçalera del riu Vinalopó, on s'ha continuat amb l'esforç per a una regulació més efectiva i alhora necessària d'aquest cas tan conegut de problemàtica derivada de l'ús públic i de l'accés motoritzat. Es considera necessària la col·laboració de titulars de terrenys adjacents (propietaris); igualment es considera fonamental la col·laboració dels cossos competents en vigilància i control. Des del PN es divulga aquesta regulació per al seu ús responsable. Al 2015 també s'ha superat el centenar d'autoritzacions de vehicles que obviament varia estacionalment segons el calendari d'obertura preestablert.

En altre ordre, cal continuar destacant l'augment que als darrers anys a manifestat la pràctica del **ciclisme** de muntanya (BTT) i la **carrera** pedestre de muntanya. Cada vegada són més els usuaris i més extensiva la seua pràctica. En general es requereix ja de mecanismes de regulació efectius per a un ús responsable i compatible amb d'altres i la conservació.

En allò referent als grans **esdeveniments esportius** programats, les tramitacions administratives segueixen el procediment formal. Algunes d'aquestes activitats esportives compten ja amb una certa tradició, però també



6. Integració en l'entorn social



hi ha altres de noves que ja tenen un caràcter periòdic i algunes són ja molt rellevants. A continuació es detallen les activitats esportives de les quals el PN en té constància al 2015. Cal cridar l'atenció en què en molts casos el nombre de participants va en augment per carrera any rere any:

DATA	ACTIVITAT	DESCRIPCIÓ	ENTITAT PROMOTORA	NÚM. PARTICIPANTS
1 de febrer	Duatló Banyeres 55.5	Duatló (carrera pedestre i ciclista de muntanya)	A300W	300
8 de març	Xitxarra Trail: VIII Pujada a la Penya del Frare (Muro)	Carrera pedestre de muntanya	CEM les Llebres	600
28 de març	IV Pujada al Castell de Cocentaina	Carrera pedestre de muntanya	GREA Soca-Run	300
3 d'abril	"Conquesta al Castell" (Trofeu Filaes, Alcoi)	Carrera pedestre de muntanya	Centre d'Esports, Aj. d'Alcoi	250?
9 de maig	III Trail Solidari Ciutat d'Alcoi	Carrera pedestre de muntanya i marxa	Associació Trail Solidari	1000
24 de maig	XVI Pujada al Montcabrer (Xitxarra Trail)	Carrera pedestre de muntanya	Centre Excursionista d'Alcoi	400
31 de maig	Xitxarra Trail: III Carrera de Muntanya Banyeres de M.	Carrera pedestre de muntanya, dues modalitats	Trivici Team	500 (perifèria del PORN)
27 de set.	"En bici a la Via Verda"	Marxa ciclista	Ajuntament d'Alcoi	400
17 d'octubre	I Duatló Cross Alcoi	Duatló	Club Trialcoy Triatlón	500 (PORN Font Roja)
25 d'octubre	Xitxarra Trail: II Carrera de Muntanya Bocairent	Carrera pedestre de muntanya	Club d'atletisme, CEB, Aj. Boc.	450?
8 de nov.	Xitxarra Trail: II Trail Les Caves (Agres)	Carrera pedestre de muntanya	CE Les Caves	400
22 de novembre	IV Trail&Climb Fira de Tots Sants	Carrera pedestre de muntanya	Trail&Climb, Aj. de Cocentaina	No autoritzada

6.3.4. Programa d'atenció al visitant

El Centre d'Informació del Parc Natural de la Serra de Mariola compleix la funció d'informar i de sensibilitzar al visitant sobre els valors naturals i culturals més ressenyables d'aquest ENP, l'oferta d'ús públic o altres qüestions, mitjançant la comunicació verbal, gràfica o escrita. El destinatari és qualsevol persona que hi acudisca (en horari d'atenció matinal de dilluns a diumenge) amb qualsevol motivació.

6. Integració en l'entorn social

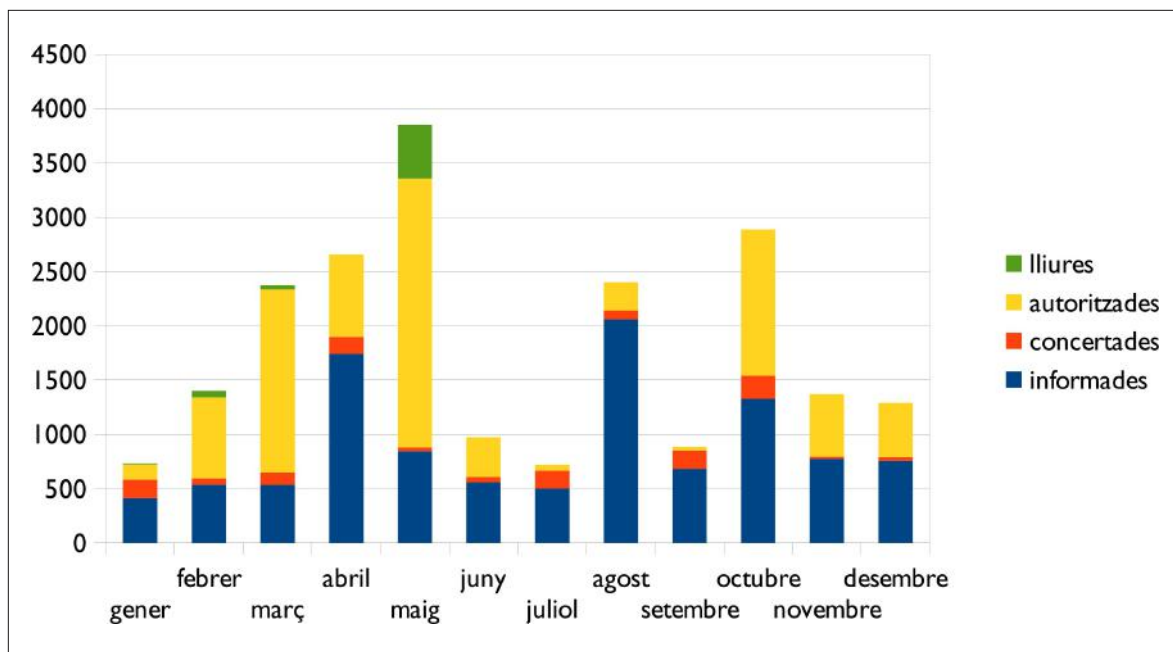


Afluència de visitants

Al 2015 s'han enregistrat un total de **21.532** visitants. Cal insistir que aquests corresponen exclusivament a les tipologies de visites que són controlades des de l'oficina del PN, i no s'inclouen altres dades com p. ex. d'allotjaments o població resident:

- *Visita informada*: atesa directament des del CI del PN i pel personal del PN.
- *Visita concertada*: amb atenció exclusiva de l'equip del PN en la realització d'activitats dins dels diferents programes.
- *Visita autoritzada*: realitzada per grups que visiten la serra de manera autoguiada o realitzen qualsevol activitat d'UP, i que n'informen al PN d'acord amb la normativa específica (encara que hi ha d'altres que no compleixen aquesta regulació).
- *Visita estimada lliure*: aquella recollida puntualment de manera no sistemàtica pel personal del PN per observació directa durant les seues tasques i que es consideren significatives. No s'inclouen visites estimades en sentit estricte per un càlcul o aproximació.

Com sempre és oportú recordar la dificultat de disposar d'un càlcul més real de les visites que acudeixen diàriament al PN, donada l'extensió i la seua complexitat a més de les limitacions del personal, per això aquestes dades no poden considerar-se mai definitives:



6. Integració en l'entorn social



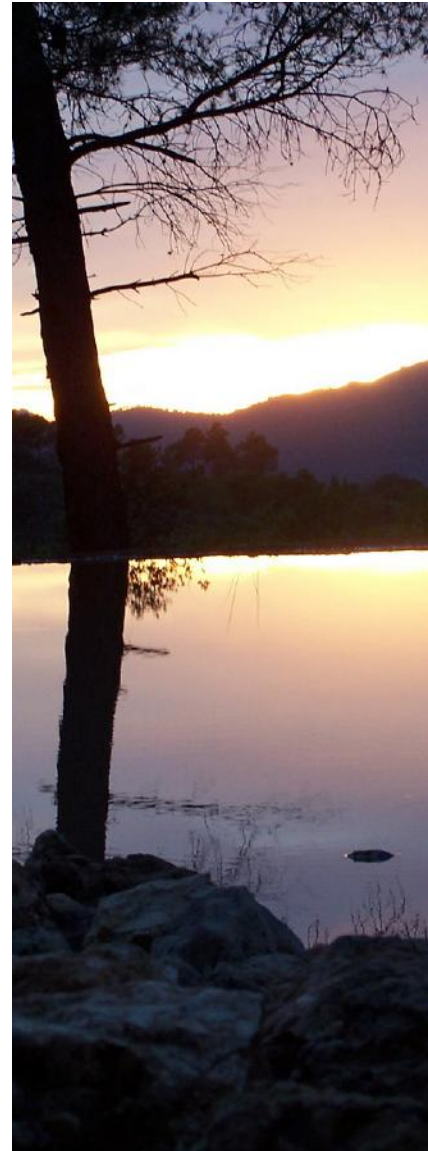
Es torna a observar la mateixa tendència dels darrers anys amb les fluctuacions estacionals i per tipologia. Cal destacar un important volum de visites informades a l'estiu i la resta de períodes de vacances i s'assenyala la motivació principal de grups familiars i en general, dirigida a la realització de visites o eixides de lleure d'un dia. Es relaciona açò majoritàriament amb els paratges de la capçalera del riu Vinalopó i l'accés des del CI.

Punts d'informació col·laboradors (PIC): com es repeteix a les successives memòries, el PN compta amb 10 PIC acreditats, amb totes les Tourist Info de l'àmbit d'influència del PN, amb qui es realitza habitualment un intercanvi d'informació.

6.4. Voluntariat ambiental i gestió participada

Quant a les altres modalitats de **participació en la gestió** de l'espai natural (englobades en conceptes com *gestió responsable*, *responsabilitat social corporativa* o la pròpia *custòdia del territori*), a Mariola continuen existint els bons exemples ja descrits a altres memòries, amb els quals amb major o menor mesura el PN ve col·laborant:

- Mas de Llopis: propietat de l'Aj. de Cocentaina i amb el Grup d'Amics de la Natura com a entitat de custòdia.
- Projecte Canyet i reserva de fauna de les Pedreres: responsabilitat de l'associació FAPAS-Alcoi, ja esmentada, a la MUP de Sant Cristòfol (de l'Aj. d'Alcoi). Compta també amb un acord amb el mas del Bunyolero, al barranc del Cint, i un conveni amb Arrels, Gestió i Promoció del Medi, per a l'exercici del servei didàctic a la reserva.
- Finca Buixcarró: gestionada per la Fundació Victoria Laporta Carbonell amb l'objectiu de fomentar la conservació, la posada en valor i la restauració del paisatge. Compta també amb la declaració d'una reserva de fauna (amfibis i rapinyaires forestals).
- També es pot considerar en aquest apartat el mas de Prats, propietat de la Diputació d'Alacant, qui duu a terme diferents accions i en particular de gestió forestal.



7. Programa de desenvolupament socioeconòmic



3. Desenvolupament socioeconòmic



7.1. Marca Parcs Naturals

Aquest projecte a nivell de tota la xarxa de pacs, continua la seua dinàmica al 2015. Al novembre es va realitzar una nova edició, la quarta, de la mostra de productes i serveis al Mercat Central de València. La *marca* compta amb un compte de Facebook que al 2015 ha augmentat molt el seu ús. El PN de la Serra de Mariola continua amb 6 certificacions de producte natural i 4 de turisme de natura (+Qi, Hotel Vila de Muro, Arrels gestió i promoció del medi, Almazara La Alquería, Guilella Agrícola, Mel de Bocairent, Oliferre, Frutas y Verduras Sanz Hermanos, Vivers la Canaleta, TotGlobo). A l'espai expositiu del CI del PN es va incorporar un expositor amb unitats dels productes i publicitat dels serveis certificats, a més de les dades de contacte de les empreses.



7.2. Ajudes i subvencions

A continuació s'enuncien les ajudes i subvencions concedides que es consideren d'interés en matèria de medi ambient, turisme o agricultura i ramaderia, de l'exercici 2015:

Turisme

- Resolució de 16 de juny de 2015, del president de l'Agència Valenciana del Turisme, de concessió d'ajudes destinades a l'adequació i millora de recursos turístics: Aj. de Banyeres de M., audiovisual al castell (7.146,26 €); Aj. de Bocairent, aplicació multiplataforma (11.192,50 €).
- Resolució de 23 de juny de 2015, del president de l'Agència Valenciana del Turisme, de concessió d'ajudes 2015 dirigides a les entitats locals de la CV destinades a l'impuls de la imatge de les destinacions turístiques: Aj. de Cocentaina, Fira Tots Sants (14.998,20 €).
- Informació pública de la proposta de Resolució de 23 de juny del 2015, del director de l'Agència Valenciana del Turisme, de concessió d'ajudes 2015 dirigides a les empreses turístiques de la CV: Càmping Mariola (12.250 €).
- Resolució de 31 de març de 2016, del president de l'Agència Valenciana del Turisme, per la qual es dona publicitat a les ajudes concedides en l'exercici 2015: compensar l'esforç financer addicional generat pel caràcter turístic del municipi, Aj. d'Alcoi (5.228,35 €), Aj. de Banyeres de Mariola (675,64 €), Aj. de Bocairent (792,60 €), Aj. de Cocentaina (1.196,02 €); [a més dels anteriors conceptes esmentats].

3. Desenvolupament socioeconòmic



Prevenió

- Resolució de 4 d'agost de 2015, de la consellera d'Agricultura, Medi Ambient, Canvi Climàtic i Desenvolupament Rural, per la qual resol la convocatòria d'ajudes destinades a la realització d'activitats de voluntariat ambiental en matèria de prevenció d'incendis forestals per a l'exercici 2015: [veure apartat 3.1].

Altres convocatòries publicades: agricultura

- Ordre 19/2014, de 29 de desembre, de la Conselleria de Presidència i Agricultura, Pesca, Alimentació i Aigua, per la qual s'establix el procediment per a la concessió de les ajudes destinades a reparar els efectes produïts per la sequera en l'àmbit de la Comunitat Valenciana.
- Ordre 2/2015, de 21 de gener, de la Conselleria de Presidència i Agricultura, Pesca, Alimentació i Aigua, per la qual s'aproven les ajudes per a l'aplicació de les mesures d'inversió i d'innovació del programa de suport 2014-2018 al sector vitivinícola espanyol a la Comunitat Valenciana.
- Resolució de 8 d'abril de 2015, del director de l'Agència Valenciana de Foment i Garantia Agrària, per la qual convoca les ajudes per a millorar les condicions de producció i comercialització de mel a la Comunitat Valenciana per a l'exercici 2015.

7.3. Col·laboracions per al desenvolupament local

La figura de PN ha de contribuir a la qualitat de vida dels municipis i a la conservació de les activitats tradicionals. Com d'altres, les accions referents a aquest apartat es consideren transversals amb altres capítols, en qualsevol cas es poden citar algunes qüestions:

- Col·laboració en activitats i iniciatives de tercers.
- Col·laboració amb els centres educatius de l'àmbit d'influència del PN.
- Celebració d'actes i campanyes públiques de promoció i posada en valor.
- Col·laboració dins del projecte Marca parcs Naturals de la Comunitat Valenciana.
- Col·laboració amb alguns centres excursionistes, ens locals i usuaris per a coordinar algunes activitats o per a la millora d'alguns equipaments.
- Ajuda en el desenvolupament de les activitats d'allotjaments o d'empreses turístiques, o de gestió i treballs sobre el medi.
- Assessorament a propietaris o a responsables d'ens locals per a diversos projectes.
- Informació a administracions, col·lectius o particulars sobre disposicions i ajudes d'interés, o sobre procediments administratius.

8. Direcció i organització general



8. Direcció i organització general



8.1. Gestió administrativa

Algunes de les activitats de l'equip del PN relacionades amb el dia a dia de l'espai són: la celebració ocasional de reunions de coordinació, el registre de les comunicacions i de la documentació administrativa, l'execució de procediments i oferiment del servei públic, el registre de dades al portal intern de la xarxa de parcs, la revisió contínua de publicacions oficials (DOCV, BOE...) i de la premsa local, comarcal i autonòmica, l'enviament d'informació d'interés a agents implicats externs (ex. ajudes i subvencions), el recolzament als responsables de la gestió en la redacció d'escrius i esborranys de diversa temàtica, la resolució de peticions, consultes i incidències, la resposta a qüestionaris de tercers i internes de la DG, documents de projectes i gestió de l'ús públic, i el recolzament al personal adscrit als diferents departaments de l'administració autonòmica.

La resolució de consultes es concep com un servei bàsic i fonamental per a la satisfacció d'usuaris o d'agents socials, mitjançant l'atenció directa, la bústia de la web, o principalment el contacte telefònic i el correu electrònic. Igualment s'atenen queixes o suggeriments segons el procediment oportú.

En relació a les accions dutes a terme pel personal de manteniment, periòdicament es realitzen reunions de planificació amb els tècnics del Servei, coordinació de Vaersa, agents mediambientals i tècnic comarcal.

Quant als expedients tramitats pel tècnic mitjà, a banda d'allò dut directament des dels serveis territorials o centrals, han sigut un total de 42 de temàtica forestal i d'ús públic, i en menor mesura urbanística i d'altres.

A nivell organitzatiu el PN de la Serra de Mariola amb el PN del Carrascal de la Font Roja, i els paisatges protegits del Serpis, la Solanadel Benicadell (i també de les Serres del Maigmo i el Sit) conformen l'anomenada *unitat de gestió* Mariola-Font Roja, i en ocasions l'equip del PN realitza tasques dirigides als altres espais.

Inspecció i control: Labor dels agents mediambientals i de la resta d'agents de l'autoritat competent. El Servei d'Inspecció Mediambiental és el responsable de la tramitació de denúncies i de la incoació d'expedients sancionadors per la via administrativa.

8.2. Relacions amb altres organismes

El personal del PN col·labora amb altres entitats i associacions al llarg de l'any en diferents assumptes, activitats (ex. museus municipals, repoblacions de col·lectius, Fund. Victoria Laporta Carbonell), investigacions diverses (ex. I. Cavanilles, universitats)... A nivell més institucional, en aquest apartat només es pretén enunciar aquelles col·laboracions considerades significatives:

8. Direcció i organització general



- Altres Conselleries: Serveis competents en matèria de prevenció d'extinció d'incendis forestals, Conselleria competent de matèria de Turisme.
- Col·laboració amb ajuntaments: per a la realització de treballs de manteniment, amb cessió temporal de maquinària (ex. Aj. d'Alcoi) o de locals municipals per a la guarda de maquinària, ferraments i material.
- Altres administracions: Diputació d'Alacant i Diputació de València (ex. manteniment de carreteres).
- Col·laboració amb universitats: especialment valencianes, en projectes d'investigació.
- Cossos de seguretat i mitjans d'emergències: des del PN es pretén comptar amb l'ajuda dels cossos de seguretat en la vigilància, el control i el seguiment dels usos i aprofitaments, igualment des del PN es pretén facilitar tot el recolzament oportú als mitjans d'emergències.
- Col·laboració amb altres entitats responsables en la gestió del territori: fundacions (Fundació Llar de Mariola amb l'alberg Ull de Canals i el seu entorn, Fundació Victoria Laporta Carbonell), ONG (FAPAS-Alcoi), societats de caçadors...



9. Resum econòmic



9. Resum econòmic



La inversió relativa al personal adscrit a tota la unitat de gestió formada pel PN de la Serra de Mariola, el PN del Carrascal de la Font Roja, els PP del Serpis i PP de la Solana del Benicadell, i PP del Maigó, va ser la següent:

- Equips de manteniment i conservació:	274.782,28 €
- Equips de promoció i divulgació:	160.080,15 €
- TOTAL unitat de gestió:	434.862,43 €

I més detalladament la del personal adscrit concretament al PN de la Serra de Mariola, aquesta:

- Equip de manteniment i conservació:	91.594,09 €
- Equip de promoció i divulgació:	80.040,08 €
- TOTAL Parc Natural:	171.634,17 €

Serra de Mariola, març-abril de 2016

