

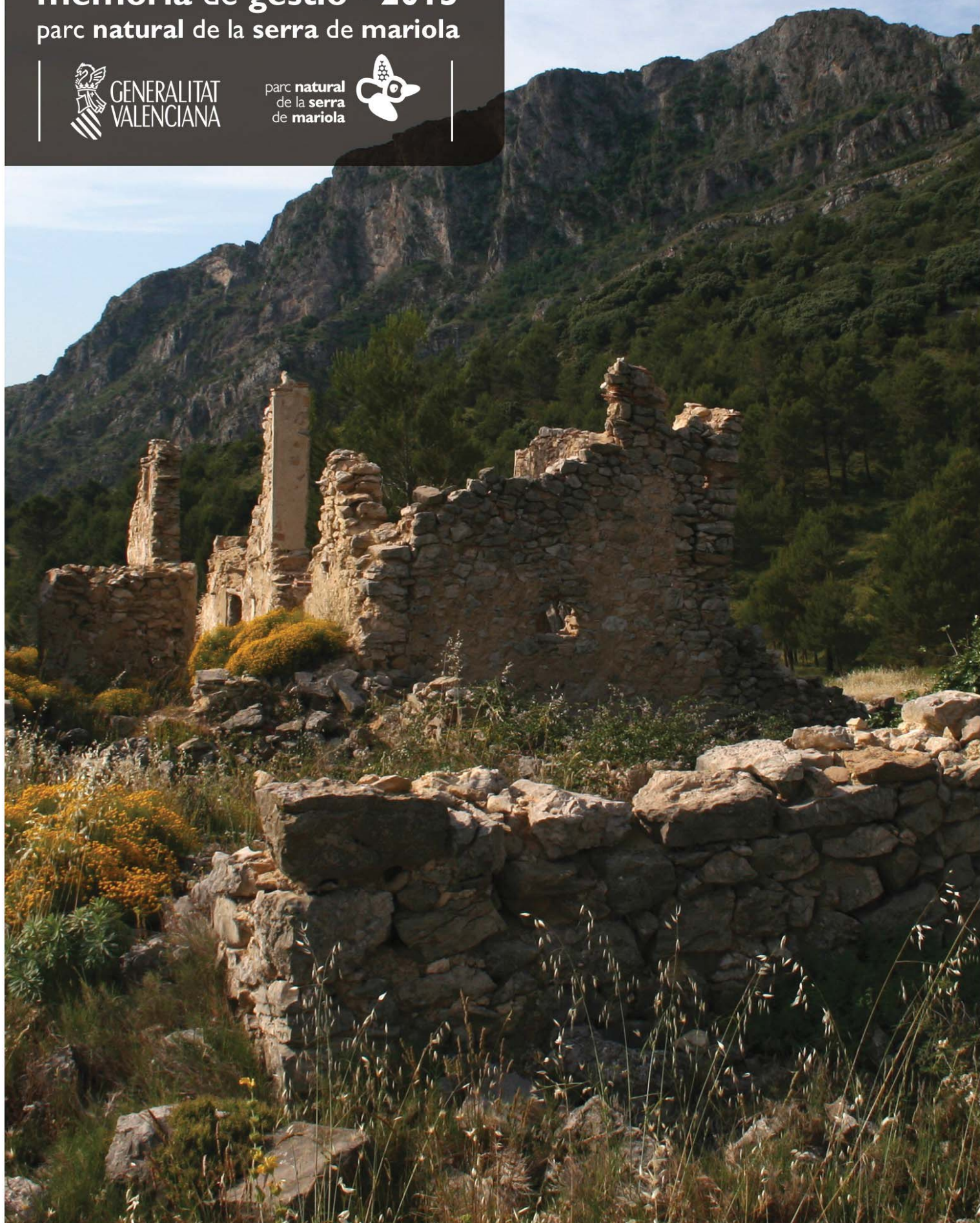
# memòria de gestió - 2013

parc natural de la serra de mariola



GENERALITAT  
VALENCIANA

parc natural  
de la serra  
de mariola





## Parc Natural de la Serra de Mariola

Centre d'Informació del Parc Natural de la Serra de Mariola  
Mas d'Ull de Canals, CV-795 (Alcoi-Banyeres de M.) km 17

965566383, 965567613 (fax)  
serra\_mariola@gva.es  
parquesnaturales.gva.es

Adreça postal:  
Parc Natural de la Serra de Mariola  
Oficina Comarcal de Medi Ambient d'Alcoi  
Avda. Juan Gil-Albert, 54  
03804 Alcoi




## PRESENTACIÓ

La present Memòria de gestió de l'any 2013 ens mostra un gran esforç per a dur endavant la gestió d'un espai natural com el Parc Natural de la Serra de Mariola, ja que malgrat les circumstàncies econòmiques i socials dels últims anys, s'hi deriven uns bons resultats quant a la gestió.

Per tots és coneguda la importància natural i paisatgística que representa la serra de Mariola, i és per això que les xifres de visitants no resulten gens menyspreables. Tenint en compte aquest fet, i seguint les directrius generals de la Xarxa d'espais naturals de la Comunitat Valenciana, en 2013 i com a complement dels serveis de promoció i divulgació que han vingut donant-se des de fa anys, s'inicia un projecte conjunt per la promoció i difusió dels valors ambientals dels parcs naturals dirigit al públic general que visita els espais naturals protegits. Aquesta iniciativa té prevista la seua continuïtat en la propera anualitat.

Igualment, al Parc Natural de la Serra de Mariola s'ha continuat oferint els serveis que fins el moment han destacat la gestió d'aquest espai natural, tant des del punt de vista de l'ús públic com d'altres matèries, i alhora consolidant les col·laboracions iniciades en el passat. També es continua treballant en el manteniment de les àrees recreatives i de la resta d'equipaments públics. Cal també destacar les inversions fetes amb els projectes fruit del conveni amb l'Obra Social de La Caixa per a la realització de tractaments silvícoles amb criteris integrals i de millora ambiental.

En definitiva es pot concloure que amb la disminució de recursos disponibles en l'administració i, per tant, amb el canvi i la reorganització realitzats, treballarem per a continuar millorant els resultats en 2014 amb el gran equip amb què compta el Parc Natural.



Ignacio Palmer González  
Responsable de la dinamització del Parc Natural de la Serra de Mariola



## ÍNDEX

<b>1. Introducció</b>	<b>7</b>
1.1. Personal del Parc Natural	9
1.2. Junta Rectora	10
<b>2. Objectius</b>	<b>11</b>
<b>3. Plans de vigilància i de prevenció d'incendis forestals</b>	<b>15</b>
3.1. Mitjans de vigilància	17
3.2. Incendis forestals	22
3.3. Actuacions de prevenció	23
<b>4. Gestió per a la conservació</b>	<b>27</b>
4.1. Conservació de flora	29
4.2. Conservació de fauna	34
4.3. Conservació d'hàbitats	39
4.4. Adquisició i millora del coneixement	45
4.5. Delimitacions i fitacions	48
<b>5. Programa de manteniment</b>	<b>51</b>
<b>6. Planificació per a la integració en l'entorn social</b>	<b>57</b>
6.1. Programa de comunicació i divulgació	59
6.2. Programa de promoció i d'interpretació del patrimoni i educació ambiental	64
6.3. Voluntariat ambiental	67
6.4. Gestió participada	68
6.5. Planificació i gestió de l'ús públic	70
6.5.1. Equipaments i senyalització	70
6.5.2. Correcció d'impactes derivats de l'ús públic i seguretat del visitant	75
6.5.3. Programa de regulació d'activitats	77
6.5.4. Programa d'atenció al visitant	81
<b>7. Programa de desenvolupament socioeconòmic</b>	<b>85</b>
7.1. Marca Parcs Naturals	87
7.2. Ajudes i subvencions	88
7.3. Col·laboracions per al desenvolupament local	89
<b>8. Direcció i organització general</b>	<b>91</b>
8.1. Gestió administrativa en l'àmbit del PORN i del PRUG	93
8.2. Planificació i gestió	95
8.3. Relacions amb altres organismes	96
<b>9. Resum econòmic</b>	<b>99</b>
<b>Bibliografia de referència. Índex de taules, gràfics i mapes</b>	<b>103</b>



# 1. Introducció







# I. Introducció

## I.1. Personal del Parc Natural

Durant l'any 2013, el personal assignat al Parc Natural de la Serra de Mariola ha estat conformat de la següent manera:

**Equip de promoció, investigació i treballs tècnics** (d'ara en avant PITT): format per un tècnic i un guia a jornada parcial —en 2013 s'aplica una reducció de la jornada d'un 17%.

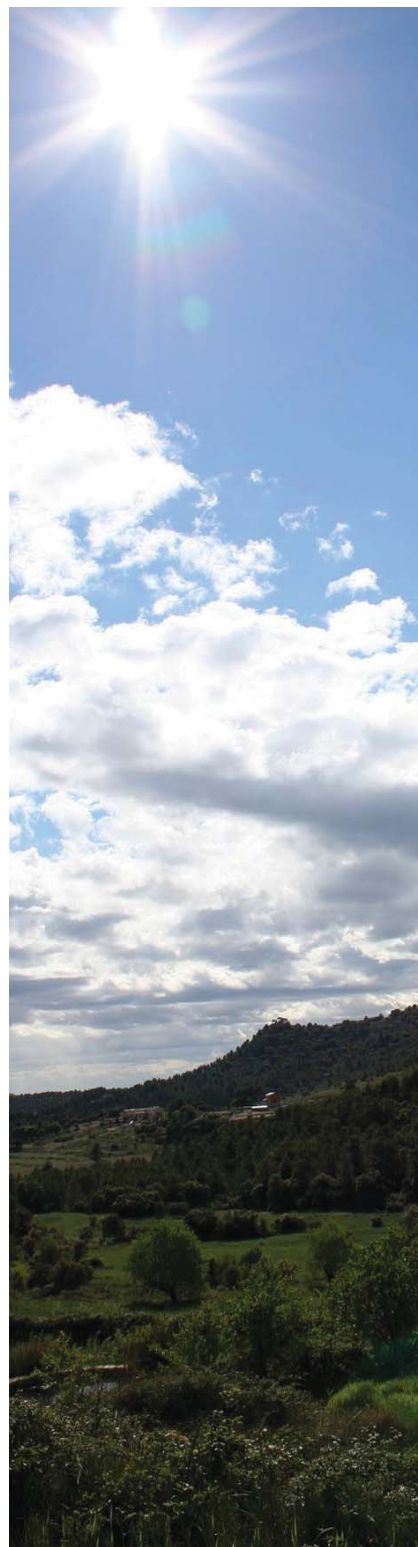
**Equip de manteniment i conservació** (d'ara en avant EMC): format per un capatàs i tres treballadors qualificats en actiu de manera discontinua (9 mesos), amb un període d'atur de tres mesos (de juliol a setembre), període que queda cobert per la resta de brigades de la Unitat de Gestió.

**Responsable de la dinamització** del Parc Natural (d'ara en avant RD): que d'acord amb allò establert al Decret 3/2002 de declaració del parc natural, ostenta la direcció tècnica i la coordinació del personal assignat al Parc Natural, com també de les instal·lacions i equipaments d'aquest, per al funcionament de l'espai; les competències d'aquesta figura vénen definides a la Llei 9/2011 que modifica la Llei 11/1994.

**Tècnic superior** de la DG del Medi Natural.

En octubre de 2013 s'incorpora un tècnic mitjà interí del Servei de Gestió d'ENP a la Unitat de Gestió Mariola-Font Roja (Serpis-Solana del Benicadell).

A banda d'aquest personal directament assignat al Parc Natural, existeixen altres col·lectius adscrits a l'administració autonòmica que tenen el PN o part d'ell dins del seu àmbit d'actuació: agents mediambientals, unitats de vigilància, brigades rurals d'extinció, serveis de neteja, etc.



# I. Introducció



## I.2. Junta Rectora

La Junta Rectora és l'òrgan col·laborador i consultiu de la gestió del PN i ha de ser oïda per a l'adopció de decisions referents assumptes com els pressupostos, els instruments d'ordenació i planificació, l'emissió de determinats informes preceptius sobre projectes o altres que siguin sol·licitats, realització de propostes i per a l'aprovació de la memòria anual de gestió. El Pla Rector d'Ús i Gestió del Parc Natural (Decret 79/2007) determina la necessitat de periodicitat mínima d'una reunió anual de caràcter ordinari.

En 2013 es va celebrar una reunió de caràcter ordinari, concretament el dimecres 4 de desembre a les 17.00 hores, al Centre d'Informació del PN, amb el següent ordre del dia:

1. Lectura i aprovació, si s'escau, de les actes de les darreres sessions.
2. Proposta de modificació de representants de la Junta Rectora i presentació de nou tècnic funcionari adscrit al Parc Natural.
3. Presentació de la Memòria Anual de Gestió del Parc Natural de 2012.
4. Precs i preguntes.

Quant a la composició de la Junta Rectora, que ve definida al Decret de declaració del PN (Decret 3/2002), cal dir que per a aquesta reunió no va haver cap modificació de representants i tampoc era el torn de la renovació del representants de caràcter rotatori bianual, però paral·lelament cal assenyalar que temps abans es va fer constar la sol·licitud, per part d'algunes entitats, de poder formar part de la Junta Rectora, com per exemple la recentment creada Associació de Propietaris de Mariola, que ho sol·liciten en qualitat de representants d'associacions de propietaris, ja que actualment es troben designats cinc representants d'altres entitats, per aquest motiu s'inclou aquest assumpte com a punt de l'ordre del dia.



## 2. Objectius





## 2. Objectius



Els criteris i els objectius de gestió que es persegueixen en un parc natural com el de la Serra de Mariola, on convergeixen destacats valors ecològics, patrimonials i paisatgístics, en un marc natural de muntanya molt antropitzat, no poden anar deslligats de la realitat sociocultural que els envolta, per aquest motiu les tres gran línies de treball, conservació, desenvolupament socioeconòmic sostenible i gestió de l'ús públic, han de ser transversals.

Per a allò que s'ha pretés assolir durant l'any 2013 i en la mateixa línia d'anterioris anualitats, es poden tornar a llistar els següents objectius:

### Objectius generals

- Potenciar la dinamització i el desenvolupament sostenible dels municipis de l'àmbit socioeconòmic del PN.
- Fomentar la posada en valor dels recursos naturals, culturals i paisatgístics del PN.
- Millorar el servei del PN i els seus equipaments d'ús públic adequant-los a les necessitats tant per a la població local com per als visitants en general.
- Millorar la coordinació entre administracions per a una millor gestió del PN.
- Elaborar documents, recolzar i col·laborar per als plans, programes, projectes, treballs d'investigació, conservació i millora dels hàbitats..., que es duguen a terme per part d'altres entitats o administracions.
- Potenciar la sensibilització respecte a problemàtiques concretes de conservació i de compatibilitat d'usos, especialment entre la població local.
- Mantindre les bases creades de grans projectes a llarg termini per a la gestió del paisatge, els hàbitats i les espècies de flora i fauna.

### Objectius específics

- Mantindre els projectes de conservació de la biodiversitat i dels recursos naturals i culturals iniciats en anteriors anualitats.
- Promoure, gestionar i ordenar les demandes d'activitats econòmiques, assegurant que no



## 2. Objectius



posen en perill la conservació dels valors del PN.

- Regularitzar l'afluència de visitants i fomentar actituds que afavorisquen la conservació.
- Corregir i minimitzar al màxim els impactes derivats de l'ús públic.
- Recolzar i motivar la realització d'estudis d'investigació, com a base per a l'adquisició de coneixements essencials per a la gestió dels usos i els aprofitaments.
- Cercar nous recursos externs per al finançament de projectes.
- Millorar la coordinació entre les diferents administracions i els col·lectius implicats en la gestió del parc Natural.
- Motivar i recolzar les iniciatives per a la realització d'activitats de divulgació i promoció pròpies i de tercers, assumint moltes d'elles com pròpies.
- Facilitar l'exercici d'activitats econòmiques alternatives, associades a serveis i activitats d'UP que siguen compatibles amb la sostenibilitat del PN a llarg termini.
- Fomentar el manteniment d'activitats tradicionals entre els propietaris de terrenys enclavats en la serra.
- Afavorir el desenvolupament de les iniciatives privades destinades a la gestió sostenible del territori, davall el concepte general de custòdia del territori i coresponsabilitat.
- Adequar la senyalització del PN a les necessitats informació sobre els equipaments d'UP, la interpretació dels valors de l'espai i la normativa bàsica que regula el PN.

**Avaluació i seguiment de la gestió:** el grau de compliment d'aquests objectius haurà de valorar-se a mitjà termini, basant-se en els indicadors que hagen sigut establits per a cada uns dels programes i projectes iniciats.

### **3. Plans de vigilància i de prevenció d'incendis forestals**





### 3. Plans de vigilància i de prevenció d'incendis forestals

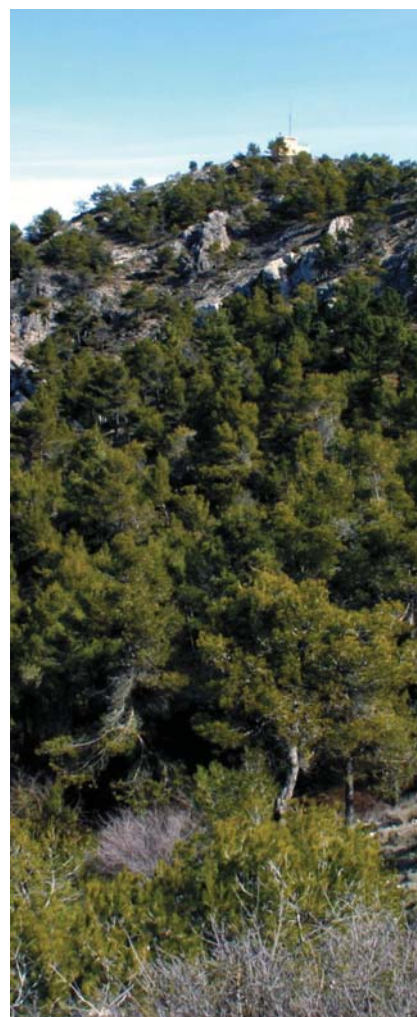


La Generalitat Valenciana disposa d'un pla de vigilància forestal que es revisa anualment i coordina els mitjans destinats a la detecció dels incendis forestals. Actualment el Servei de Prevenció d'Incendis és dependent de la Conselleria de Governació i Justícia, que posseeix les competències tant en matèria de prevenció com d'extinció.

#### 3.1. Mitjans de vigilància

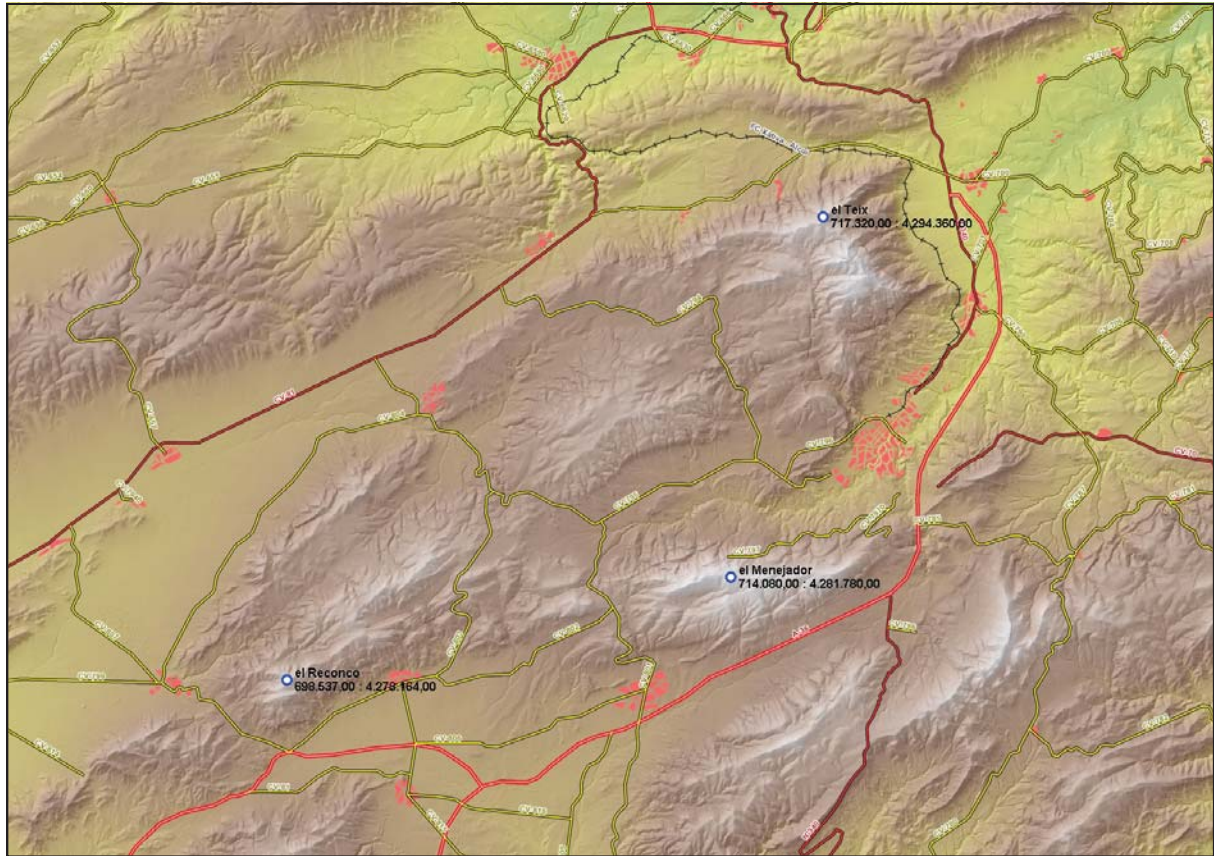
##### Observatoris forestals

Conformen la xarxa de **mitjans de vigilància fixos**. Estan situats en punts clau de màxima cobertura visual i les seues principals tasques són la detecció d'incendis i servir com enllaç de la xarxa de comunicacions. Els observatoris que tenen la serra de Mariola dins de la seua cobertura visual són tres: el del Menejador (Alcoi) al PN del Carrascar de la Font Roja, el del Reconco (Biar) i el del Teix (Agres) dins del propi PN. Tots ells estan operatius durant tot l'any encara que en horari diferent, que s'amplia progressivament per a l'època de major risc [font: Sistema Integrat de Gestió d'Incendis Forestals - SIGIF]:



Calendari de cobertura	Observatori
8h. de l'1 de desembre al 28 de febrer. 9h. de l'1 de març al 30 d'abril i de l'1 al 30 de novembre. 11h. de l'1 de maig al 30 de juny i de l'1 al 31 d'octubre. 18h 30 min. de l'1 de juliol al 30 de setembre.	El Teix El Reconco
9h. de l'1 al 27 de març i del 17 d'octubre al 28 de febrer. 24h. del 28 de març al 16 d'octubre.	El Menejador

### 3. Plans de vigilància i de prevenció d'incendis forestals



Localització dels observatoris forestals

**Mitjans de vigilància mòbils:** Sobre aquests recau la funció de prevenció mitjançant el control i la dissuasió per a reduir al màxim les possibilitats d'incendi, i també la intervenció immediata, ja que gràcies a la mobilitat poden ser els primers en acudir a un focus. Existeixen en aquest apartat diferents col·lectius dependents de diferents administracions o entitats:

#### Unitats de vigilància

Segons el mitjà de transport utilitzat i el nombre de professionals, hi ha diferents tipologies, vehicle tot-terreny, eqüestre, motoritzada, polivalent... Les unitats que actuen en alguna part de l'àmbit del PN són les següents [font: SIGIF]:

- Unitats ordinàries: formades per un operari i dotades amb vehicle tot-terreny i el material necessari de comunicació i vigilància; les seues funcions són la informació a usuaris sobre l'ús

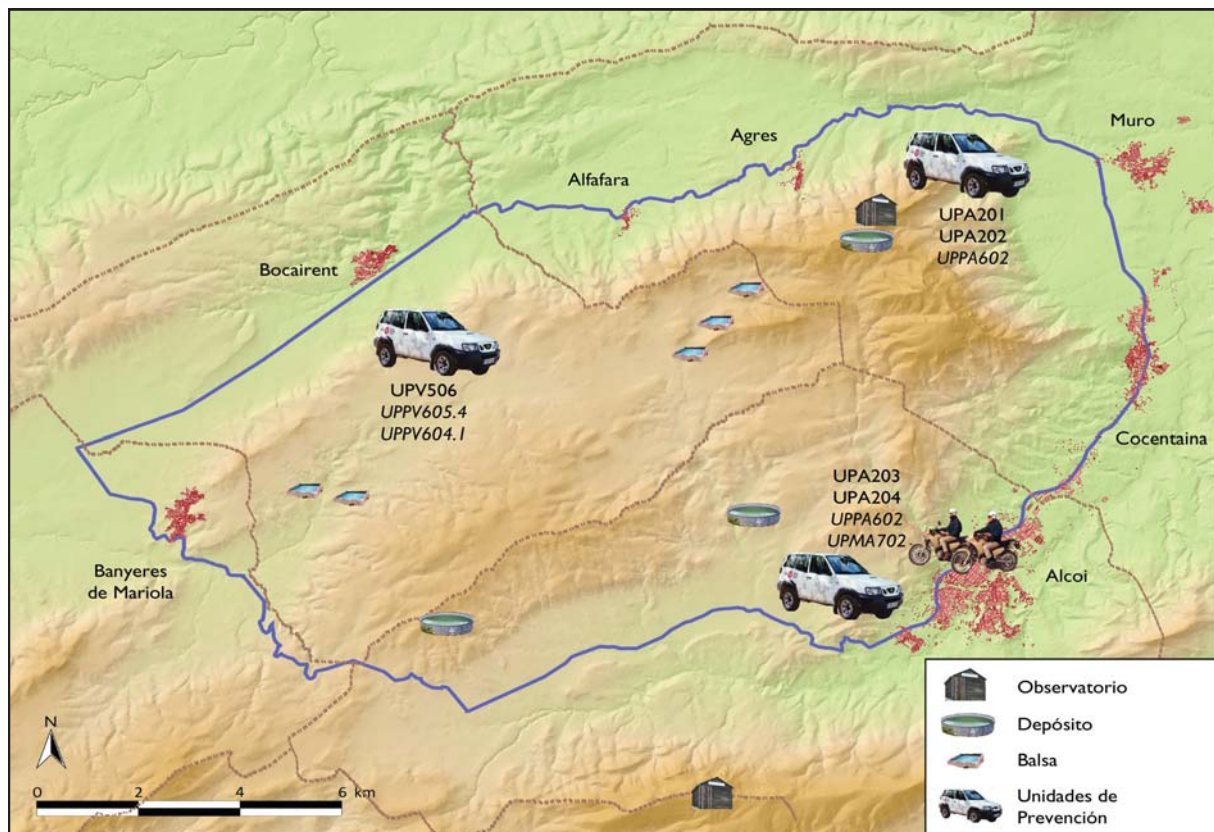


### 3. Plans de vigilància i de prevenció d'incendis forestals



del foc, la vigilància directa i la dissuasió sobre activitats potencialment perilloses i l'extinció de conats puntualment. Per la serra de Mariola hi actuen un total de 5 unitats repartides pel territori per àrees.

- Unitats motoritzades: amb tres operaris que se desplacen amb un vehicle tot-terreny i dues motocicletes, i realitzen les funcions ordinàries ja enunciades. Al PN ha actuat una unitat d'aquest tipus.
- Unitats polivalents: amb les mateixes funcions i formades per dos operaris acompanyats per diferents voluntaris, que es desplacen per equips amb vehicle tot-terreny i al llarg de rutes a peu. Al PN han actuat tres d'aquestes també.
- Unitat helitransportada: amb un helicòpter amb tecnologia de transmissió, un pilot i un operador de càmera, que actua a tot el territori valencià.



Unitats de vigilància amb acció al Parc Natural

### 3. Plans de vigilància i de prevenció d'incendis forestals



#### Brigades rurals d'emergència

Són brigades d'extinció però també poden realitzar funcions de vigilància i prevenció, especialment durant els dies en què es declara nivell 3 de preemergència davant del risc d'incendis (*previfoc*). En el moment de redacció del present document es desconeix els efectius i el període de treball referent a 2013.

#### Brigades de diputacions

Hi ha una brigada dependent de la Diputació de València que actua al PN de la Serra de Mariola, destinada a Bocairent i que presta el seu servei durant tot l'any. Principalment les seues funcions estan al voltant dels treballs propis de silvicultura preventiva, és a dir, lluita indirecta contra incendis: neteja i manteniment de faixes auxiliars, cunetes i camins, creació d'accessos, eliminació de restes vegetals..., però també de vigilància en els seus desplaçaments diaris i també quan es requerisca de lluita directa contra incendis.

#### Voluntariat de prevenció

El voluntariat ambiental engloba els diferents grups de voluntaris que al llarg de la campanya col·laboren amb el Pla de Vigilància, realitzant tasques que poden contribuir a la prevenció i vigilància contra incendis forestals mitjançant accions dirigides al control i la informació a visitants, a la vigilància dissuasòria i a l'aplicació de programes d'educació ambiental amb especial incidència en el coneixement del medi forestal. Per a aquesta finalitat, ja fa anys l'administració autonòmica va encetar una línia d'ajudes [ORDRE 3/2013, de 17 de maig, de la Conselleria de Governació i Justícia] dirigida a grups, col·lectius i ens locals que es coordinen des de les oficines comarcals i de vegades des dels ajuntaments. La quantia de les ajudes destinades a aquest apartat han anat variant en les últimes temporades. Les entitats amb subvenció concedida per a l'exercici 2013 són [Resolució de 19 d'agost de 2013, de la Conselleria de Governació i Justícia]:

- Agrupació Contra Incendis Forestals d'Alcoi (ACIF Alcoi): 4724,74 €
- Ajuntament d'Agres: 3375,30 €
- Ajuntament d'Alcoi: 5062,10 €
- Ajuntament de Banyeres de Mariola: 5062,10 €
- Ajuntament de Muro de Alcoy: 3000 €
- Associació Defensora d'Herbívors Contra Incendis Forestals (ADHIF): 4724,74 €
- Centre Excursionista de Muro: 5062,10 €



### 3. Plans de vigilància i de prevenció d'incendis forestals



Cal destacar la col·laboració i la presència en el territori d'altres entitats que realitzen tasques de vigilància i prevenció i que no han comptat amb la recepció d'ajudes o subvencions en aquest o en altres anys i que no seran citades en aquest apartat amb la finalitat de no obviar-ne cap, al no disposar de la informació de manera objectiva.

#### Forces i cossos de seguretat

Sobretot en cas d'alerta 3, com s'anomena habitualment, els diferents cossos de seguretat poden assignar una part dels seus recursos humans a la realització de tasques de vigilància i control davant del risc d'incendi, per mitjà dels diferents protocols i reglaments establits entre l'administració general l'Estat i la resta. D'aquesta manera la Guàrdia Civil, que disposa de unitats del SEPRONA a Ontinyent i a Ibi, la Policia Autonòmica, coordinada des de les capitals de província, i la Policia Local dels municipis del PN més grans que en disposen, poden participar també en la prevenció.

D'altra banda, els **agents mediambientals**, adscrits a la administració autonòmica, treballen en torns —matí, vesprada i nit— repartits pel territori organitzats per comarques, i en cas d'alerta 3 tenen prioritzades les tasques relatives a vigilància i prevenció.

#### Equip de manteniment i conservació del PN

També col·labora en les tasques de vigilància i prevenció especialment en períodes d'alerta 3 i en festivitats destacades del calendari.





### 3. Plans de vigilància i de prevenció d'incendis forestals



#### 3.2. Incendis forestals

Després del nefast 2012, 2013 ha sigut molt més tranquil en allò referent a l'afecció dels incendis forestals. A la següent taula es resumeixen els incendis registrats per la unitat tècnica de la Secció de Prevenció d'Incendis Forestals de la Conselleria de Governació i Justícia:

DATA	SUPERFÍCIE (ha)	Paratge	TM
9 de juny	1,82	Pla de les Ànimes	Bocairent
4 de juliol	0,1	Barranc de Trencacaps	Alcoi
10 de juliol	0,002	Serelles	Alcoi
27 de juliol	0,02	Pujada Preventori, Cotes Altes	Alcoi

A banda es pot assenyalar l'incendi d'un camió a la CV-796 (Baradello Merita) el 16 de juny sense conseqüències, i un incendi reduït en zona urbana en el Collao (Alcoi) en el límit del PORN el 25 de juliol.

A la següent taula es realitza una comparativa de la evolució dels incendis des d'un any després de la declaració del PN:

ANY	SUPERFÍCIE (ha)	N. d'incendis
2003	0,2	1
2004	0,2	5
2005	3,8	8
2006	3,8	8
2007	0,9	5
2008	0	0
2009	31,41	2
2010	1,63	2
2011	4,5	2
2012	549,6	6
2013	1,94	4



Pla de les Ànimes, 10 de juny

### 3. Plans de vigilància i de prevenció d'incendis forestals



#### 3.3. Actuacions de prevenció

El Pla de Prevenció d'Incendis Forestals (PPIF) del Parc Natural de la Serra Mariola —realment Pla bàsic d'actuacions de prevenció d'incendis forestals del PN de la Serra de Mariola— va ser aprovat l'any 2006 mitjançant la Resolució de 22 de maig del 2006, del conseller de Territori i Habitatge i comprén tot l'àmbit territorial del PORN.

En el marc del PPIF del PN s'han desenvolupat diferents projectes que es detallen a continuació:

#### **“Projecte de manteniment i millora de la capa de rodament en pistes forestals, execució i adequació de drenatges i neteja de marges per a la prevenció d'incendis forestals en el PN de la Serra de Mariola”**

Aquest projecte es concep dins del context del PPIF, que realment en bona part és un pla d'infraestructures de prevenció d'incendis. Les vies d'accés a les zones forestals constitueixen un element fonamental, ja que estan estretament relacionades amb els elements de ruptura o àrees tallafocs. La seua utilització en la defensa contra incendis és múltiple, tant en prevenció com en extinció: per a la vigilància mòbil amb motocicletes o vehicles tot terreny i per a donar accés punts de vigilància fixos, per a l'aproximació dels mitjans d'extinció terrestres —vehicles autobomba i vehicles de brigades i quadrilles—, per a servir com a eix de la xarxa de línies de defensa, com a vies d'evacuació en cas d'incendi.

Per això és necessari que existisca una xarxa viària forestal adequada atenent a criteris de transitabilitat, necessitats de gestió, prevenció d'incendis forestals i amplària, de tal forma que s'aconsegueisca una infraestructura de camins adequada a les necessitats forestals de la zona. El contingut d'aquest projecte es basa en la classificació per ordres de la xarxa viària del PN en el PPIF.

Aquesta classificació atén a criteris de fraccionament de territori i la superfície que engloben, de tal manera que en cas d'incendi en primer lloc aquest restara acotat pel 3r ordre, en cas de major magnitud pel 2n i en el pitjor dels casos pel 1r. En aquest sentit i també degut al millor estat de les pistes principals, aquest projecte inclou actuacions dirigides principalment a la millora de les pistes de 2n ordre. Aquestes actuacions, repartides en trams o punts determinats en funció de les necessitats i el pressupost, i en un total d'11 pistes forestals, es resumeixen en:

- Tractament de la vegetació lateral: desbrossaments, tallada de peus, tractament de fustes i restes vegetals, poda de branques...
- Manteniment de la pista forestal: escarificat, anivellament, compactació...
- Construcció en determinats trams de nova base amb material granular, triturat de pedres, aportació de material o construcció de trams de paviment formigonat.



### 3. Plans de vigilància i de prevenció d'incendis forestals



- Millora de guals.
- Estabilització de pistes mitjançant una aportació de cement o calç.
- Construcció de murs de contenció laterals.
- Construcció de drenatges longitudinals (cunetes), transversals i manteniment d'arquetes de drenatge.
- Retirada i transport de materials d'obra.

Durant 2013 el projecte ha conclòs la fase de treball de camp previ, de redacció, pressupost i aprovació, i l'execució està prevista per a la propera anualitat 2014, tot per part de l'administració promotora, la Conselleria de Governació i Justícia, Direcció General de Prevenció, Extinció d'incendis i Emergències, Servei de Prevenció i Extinció.

#### Eliminació de riscos en àrees recreatives

Com a continuació d'allò realitzat en anteriors anualitats al refugi les Foietes —per a la millora i eliminació de riscos amb l'ús del foc i altres usos recreatius—, com a col·laboració amb el Centre Excursionista Contestà, titular de l'equipament, es procedeix al tractament per part d'aquesta entitat amb el recolzament tècnic del PN, de la vegetació a les parcel·les adjacents amb rodals de pinar jove regenerat de molt eleva densitat.

#### Coordinació entre administracions

A iniciativa del PN i com a resultat de part del contingut tractat en reunió extraordinària de la Junta Rectora, en coordinació amb Governació es va realitzar al maig al CI del PN, una reunió informativa amb els responsables de tots els ajuntaments de la Mariola al voltant dels plans d'emergències, plans locals i la realització de projectes de silvicultura preventiva i infraestructures de prevenció.



### 3. Plans de vigilància i de prevenció d'incendis forestals



#### Manteniment d'infraestructures per part de l'EMC

Com s'ha expressat en les successives memòries de gestió, el PN (EMC) porta a terme la realització de treballs silvícoles en les principals pistes forestals, treballs que es programen de manera seqüencial i continuada en anys alternats, segons les necessitats i la disponibilitat de la programació del propi equip de manteniment. En 2013 s'ha realitzat una nova tanda en el camí d'accés al Racó Llobet — propietat de la Societat de Caçadors La Primitiva de Muro amb qui es col·labora habitualment i amb l'ajuntament d'aquesta localitat— per la Quebrantà, com a continuació dels trams ja executats des de 2011. L'objectiu igualment és assegurar l'accés òptim als mitjans de prevenció i extinció en cas que fóra necessari, en un sector estratègic del PN.

D'altra banda el PN ha realitzat altres actuacions en allò referent a la prevenció d'incendis forestals. A continuació es destaquen els següents punts:

- Manteniment d'àrees recreatives, millora i neteja de paellers, i conversió d'alguns per a altres usos sense foc, elaboració i manteniment de cartells informatius (ex. paellers clausurats).
- Eliminació de peus morts. Poda i eliminació de restes vegetals derivats de treballs de manteniment de punts d'interés, danys per neu i vent, procedents de treballs silvícoles i postincendi mitjançant triturat i cremes autoritzades.
- Desbrossament de faixes de seguretat, camins, assegaadors, àrees recreatives i entorn del Centre d'informació.





### 3. Plans de vigilància i de prevenció d'incendis forestals



- La majoria dels tractaments de la vegetació com els desbrossaments en algunes vies de comunicació considerades prioritàries i en zones d'elevada afluença, es realitzen tots els anys (ex. assegador de Mariola, Santa Bàrbara de Bocairent, Font de Mariola, el Preventori i altres àrees recreatives, Ull de Canals, accés al Barranc del Cint...).
- Manteniment de dipòsit d'extinció.
- Tasques de vigilància i labors informatives en aquelles èpoques de l'any que s'han detectat com més problemàtiques, per l'augment considerable en el nombre de visitants a l'espai natural (ex. Setmana Santa).

Per la seua banda, els agents mediambientals de les comarques del PN realitzen inspeccions periòdiques per a comprovar l'estat dels dipòsits i detectar possibles incidències, i alhora omplim fitxes sobre els camins i les àrees recreatives dins del Pla de prevenció d'incendis de cadascuna de les demarcacions. Són també els AAMM els encarregats d'exercir el control en les cremes agrícoles i forestals, alhora que informen ramaders i agricultors sobre la normativa per a l'ús del foc.



## **4. Gestió per a la conservació**







## 4. Gestió per a la conservació



Les competències en matèria de conservació de la biodiversitat corresponen al Servei de Vida Silvestre, amb el qual es col·labora en alguns projectes conjunts i entre els professionals en el dia a dia.

### 4.1. Conservació de flora

#### Banc clonal de teixos i hort llavorer de galer del mas de Galbis

La creació d'un banc clonal de teixos (*Taxus baccata* L.) i un hort llavorer de roure valencià o galer (*Quercus faginea* Lam.) en el mas de Galbis, va ser programada pel Banc de Llavors Forestals del CIEF dins d'ECOGEN (Estratègia Valenciana de Conservació dels Recursos Genètics Forestals), elaborada en 2001 i incorporada al Pla General d'Ordenació Forestal de la Comunitat Valenciana l'any 2004.

Realment es tracta de dos projectes diferents que comparteixen ubicació, com ja ha quedat patent en les darreres memòries des del seu inici l'any 2007.

El **objectius** d'aquests projectes són mantindre el material genètic de les poblacions de teixos de la denominada zona *alcoiano-diànica* en un lloc amb baix risc de patir incendis, per a garantir la seua conservació *ex situ*, i promoure la producció de llavors de galer amb destinació a la producció de plançons per a la reforestació i la millora de les poblacions actuals.

Com a **actuacions** realitzades, bàsicament en 2013 s'ha pretés mantindre aquest projecte ja consolidat i s'han realitzat les tasques habituals de desbrossament, preparació del terreny, regs, etc. A més, lligat al Projecte



## 4. Gestió per a la conservació



Roureda (com es veurà a continuació), des de 2012 es va plantejar la ampliació de l'hort llavorer de galer i en aquest any que ens ocupa es van plantar aproximadament uns 50 galers més procedents de la producció del CIEF a partir de llavor originària de la zona.

Aquests treballs es realitzen tant pel personal del CIEF com per part del propi equip de manteniment del Parc Natural, tot amb la supervisió tècnica i el **seguiment** del CIEF i el propi parc.

Com a **resultats** cal destacar ja la producció de llavor pels teixos del banc clonal, a més en bona quantitat. Les llavors són arreplegades per a la conservació, germinació i producció de nous plançons a les instal·lacions del CIEF.



Com ja s'ha explicat en diferents memòries de gestió, el mas de Galbis —finca declarada Muntanya d'Utilitat Pública de la qual és titular la GVA—, constitueix un lloc ideal per a dur a terme projectes com aquests, ja que disposa d'aigua abundant i un mosaic d'ambients d'elevada vàlua —masses forestals en regeneració, un bosc de ribera ben conservat, a banda de molta superfície per al conreu i d'una àmplia xarxa d'estructures etnològiques lligades a l'aprofitament dels recursos naturals. Aquest fet resulta una oportunitat també per a l'aprofitament de cara a activitats de sensibilització, interpretació del patrimoni i divulgació.



## 4. Gestió per a la conservació



### **Projecte galer: conservació de les poblacions de roure valencià (*Quercus faginea*)**

Les rouredes valencianes al llarg de la història han patit una regressió constant degut principalment als factors següents: aprofitament intensiu dels millors peus per a pals de vaixell i per a altres usos, per la seua fusta dura, resistent i quasi imputrescible, i la destrucció dels hàbitats per ocupació agrícola.

Aquesta proposta del PN llançada en col·laboració amb el CIEF, s'emmarca en el context de l'anomenat Projecte Roureda, impulsat també des del CIEF, i que té com a objectiu reforçar les poblacions residuals d'aquesta espècie, i crear noves en aquelles zones en què s'ha comprovat que pot existir una bona resposta de supervivència, i que comprén actuacions en diferents parcs.

A més de l'objectiu general de conservació d'aquesta espècie, es tracta de comprovar la producció de fruit i la seua viabilitat, millorar la distribució i corregir els impactes a què puguen estar sotmeses les diferents poblacions, a més d'iniciar una campanya de sensibilització cap a la població local [font: CIEF].

Com ja s'ha explicat anteriorment en Mariola aquest projecte està estretament lligat a l'hort llavorer del mas de Galbis, i es reitera que en 2013 ha sigut ampliat.

D'altra banda, al PN i per al mes de juny, va ser organitzada una jornada tècnica sobre el galer i les seues poblacions destinada a estudiant de cicles formatius relacionats amb el medi ambient, professionals implicats en la gestió del territori, col·lectius locals amb àmbit d'actuació en Mariola i interessats en general, amb la intenció de donar a conèixer l'estat actual de l'espècie en aquest territori, i també crear sinergies entre totes les persones o grups que estan involucrats directament o indirectament en la gestió i l'ús del territori, amb la finalitat de millorar el coneixement i la protecció actual sobre aquesta espècie i les seues poblacions. Malauradament aquesta jornada tècnica poc abans de la seua celebració, en fase d'inscripcions, es va haver d'ajornar per a una propera campanya per motius personals i de disponibilitat.



## 4. Gestió per a la conservació



### Control de flora exòtica invasora

Són espècies vegetals exòtiques invasores aquelles que han sigut introduïdes en un territori fora de la seua àrea de distribució natural i que aconseguen adaptar-se i dispersar-se de manera extraordinàriament ràpida, creen perturbacions en els ecosistemes afectats i alteren la biodiversitat per competició amb les autòctones en absència de les limitacions del medi o per depredadors.

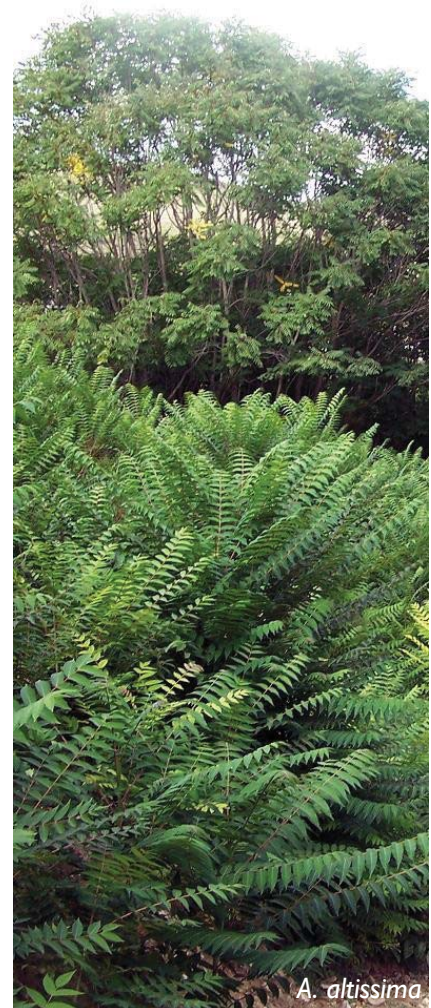
La detecció d'espècies invasores depèn entre altres de les aportacions realitzades per brigades de biodiversitat, agents mediambientals, particulars o equips d'investigació, a més del personal del PN. La gravetat de certs problemes ecològics per aquestes causes, motiva l'adopció de mesures correctores, executades en el PN, per les Brigades Biodiversitat i l'EMC del PN.

Principalment, les actuacions de control de flora exòtica invasora fins ara s'han centrat en l'espècie *Ailanthus altissima*, també en *Robinia pseudoacacia*, i principalment a paratges com el barranc i el mas d'Ull de Canals, la fàbrica de Blanes o algunes àrees recreatives, entre d'altres.

Cal destacar que en 2013 la col·laboració del PN amb el Servei de Vida Silvestre en aquest sentit ha sigut molt més concreta, ja que des de la Direcció Territorial d'Alacant s'han destinat els recursos de les seues brigades a aquest tema. Per aquest motiu es van determinar els punts on potencialment el control d'invasores podia tindre una consecució òptima per tal d'actuar amb més intensitat, i es va realitzar una programació dels treballs, tant en Mariola com en altres espais. Des del PN es van suggerir les localitzacions i es van gestionar els permisos escaient en cada cas per a poder actuar.

Igualment cal dir que els protocols seguits per al control d'aquestes espècies estan en contínua revisió, per assaig i error i diferents estudis, i que per a l'erradicació, les actuacions han de realitzar-se durant diverses temporades.

D'altra banda, a partir d'una actuació de carreteres de la Diputació d'Alacant en un punt conegut d'un rodal molt



*A. altissima*

## 4. Gestió per a la conservació



desenvolupat de pundenta (*A. altissima*), des del PN es va informar a aquesta administració la consideració sobre la conveniència o l'oportunitat per a aplicar un tractament adequat per al control d'aquesta espècie en aquest punt —a més del protocol aconsellat a seguir—, en l'àrea d'influència de la carretera, ja que la consecució de les obres podien afavorir un major desenvolupament i agreujar l'estat actual contràriament als objectius de gestió per a la conservació.

### Vivers de planta forestal

L'equip de manteniment i conservació realitza puntualment tasques d'arreglada de llavors d'algunes espècies clau per a la producció de plançons en el viver de la Font Roja de la CITMA i gestionat pel propi personal del parc. Anualment es realitza una proposta de previsió per a la producció per a la següent temporada. La destinació de la planta produïda és diversa, però principalment es redueix a la reserva de planta utilitzada per a projectes propis, adequacions i restauracions de la coberta vegetal en àrees d'ús públic, i a la posada en disposició d'entitats locals, centres educatius, associacions o fins i tot particulars per a la realització d'activitats de tipus social (ex. dies de l'arbre, repoblacions populars i educació ambiental). També puntualment s'arreglaven llavors per al CIEF.

### Conservació del patrimoni arbori monumental i singular

Es col·labora puntualment amb l'Ajuntament d'Alcoi en l'elaboració d'un llistat d'arbres d'interès local derivat de l'ordenança municipal aprovada a finals de 2012 i en el marc de la llei valenciana.

En altre ordre de coses cal destacar com a incidència la caiguda en novembre d'un dels aparents nouers de l'àrea recreativa de la Font de Mariola a causa del fort temporal de vent patit, restes del qual van ser retirades convenientment. El caràcter simbòlic d'aquest paratge i d'aquests arbres van fer pensar per part del PN en alguna iniciativa de reposició, per al gaudiment de les generacions futures, que es desenvoluparà ja a la següent anualitat.





## 4. Gestió per a la conservació

### 5.2. Conservació de fauna

#### Projecte Canyet: de reintroducció del voltor comú (*Gyps fulvus*) a les comarques centrals valencianes

Aquest projecte es va engegar ja a l'any 2000 de la mà de l'Associació per a la Protecció dels Animals Salvatges (FAPAS-Alcoi) amb la finalitat de consolidar una colònia reproductora en la zona (propòsit assolit des de 2004). En termes generals el projecte té els següents **objectius**:

- Mantindre les condicions òptimes per a l'estabilitat de la colònia i millorar la dispersió natural de l'espècie.
- Gestionar el punt d'alimentació i la reserva de fauna en termes generals. Participar en la gestió de residus de la càrrega ramadera intensiva de la zona.
- Propiciar la participació social. Motivar la posada en valor d'espècies clau i espais naturals. Recolzar les activitats de sensibilització i educació ambiental.
- Realitzar un seguiment de la reproducció i de la dispersió. Fomentar l'activitat investigadora i crear noves tècniques i tecnologies dirigides a projectes de conservació de fauna.

A continuació es resumeixen les **actuacions** i els **resultats** més destacats en 2013 [font: FAPAS-Alcoi]:

Els objectius marcats des del començament han anat aconseguint-se, el nucli reproductor del barranc del Cint (Alcoi) està consolidat i creix any rere any i la seua interacció amb les poblacions situades al sud (Múrcia i Almeria) i al nord (Castelló) està més que demostrada, amb la qual cosa a banda de reintroduir una espècie que mancava des de feia temps al nostre territori, s'ha accelerat el procés natural d'expansió del voltor, aconseguint una distribució demogràfica més equilibrada i al mateix temps menys fràgil d'aquestes aus carronyaires.



## 4. Gestió per a la conservació



Quant a la reproducció, en principi ho van intentar més de vint parelles de les quals tretze van finalitzar totes les fases amb èxit. Alguns polls van estar marcats al niu per FAPAS-Alcoi i gràcies a la col·laboració dels escaladors del Centre Excursionista Contestà.

Quant al marcatge i l'anellament d'individus, es pot dir que la majoria van ser voltors immadurs en plena dispersió tardorenca, en total quaranta-tres. El nou mètode emprat pel Projecte Canyet per a identificar individualment cada voltor alliberat mitjançant marques alars —fàcilment visibles a distància però que no afecten al comportament dels animals—, ha atret l'interés d'altres ONG i entitats de conservació.

Des d'un inici l'aspecte social ha estat present en el Projecte Canyet i és compromís d'aquesta entitat donar a conèixer de manera oberta totes les accions que es realitzen a la població. En aquesta línia i de manera conjunta amb el PN, s'organitza anualment una jornada de portes obertes, com es detallarà més endavant.

El PN manté una coordinació intensa i activa amb FAPAS-Alcoi per a la gestió per a la conservació i l'ús públic i per al manteniment de la Reserva de Fauna del Canyet, de la qual és responsable aquesta entitat.





## 4. Gestió per a la conservació



### Projecte de reintroducció del cranc de riu autòcton (*Austropotamobuis pallipes*)

Els **antecedents** tenen un punt d'inflexió per la dècada dels 80, quan les poblacions d'aquesta espècie van resultar greument minvades a causa de la contaminació i la canalització dels rius, la pesca furtiva, però sobretot per la introducció d'espècies exòtiques com el cranc roig americà (*Procambarus clarkii*), transmissor de l'afanomicosi, malaltia mortal per a l'espècie autòctona. El resultat va ser la pràctica desaparició de l'espècie, que actualment està catalogada en *perill d'extinció*. Al PN hi ha cites antigues de la presència de l'espècie fins al moment de la seua extinció, que va tindre lloc fa uns 30 anys.

En l'àmbit valencià, el **objectius** d'aquest projecte són afavorir, en la mesura que siga possible, la recuperació de les poblacions originals de l'espècie autòctona (l'Equip de Seguiment de Fauna adscrit al Servei de Vida Silvestre de la CITMA és el responsable del seguiment i gestió de l'espècie en la Comunitat), i localitzar enclavaments que no hagen sigut colonitzats pel cranc roig, per a establir noves poblacions fora de perill de la malaltia (la col·laboració del personal del PN, AAMM i també de particulars, resulta essencial).

Com ja s'ha explicat en anteriors memòries, el PN assumeix aquest projecte, integrat en el pla de recuperació de l'espècie, com a propi i inicia ja en 2009 el seu projecte de reintroducció particular.

Durant aquest 2013, les **actuacions** en el PN han anat destinades al seguiment de la població reproductora ja establida i a la realització de nous assajos de viabilitat en el riu Vinalopó, per al desenvolupament d'accions en la següent anualitat —de gener a desembre no s'han fet noves soltes de reforç.

Dins del seguiment i evolució de **resultats** cal destacar l'èxit reproductiu en la població de control, a més del resultat positiu de les noves proves de viabilitat realitzades.



## 4. Gestió per a la conservació



### Projecte de reintroducció de l'ofegabous (*Pleurodeles waltl*)

L'ofegabous és l'únic amfibi urodel present en el territori valencià, i és una espècie vulnerable segons el Catàleg Valencià d'Espècies de Fauna Amenaçades, amb un règim de protecció especial. Ja en 2005 el PN va iniciar una sèrie d'accions destinades a la conservació i la millora de les poblacions d'amfibis i el seu hàbitat, amb el suport del LIFE de "Restauració d'hàbitats prioritaris per als amfibis".

En aquest tema en 2013 únicament s'ha realitzat un assessorament sobre localitzacions conegudes amb presència i s'ha gestionat l'alliberament d'exemplars confinats o capturats per particulars en el punt de solta prèviament definit.

### Recuperació de fauna salvatge

Quan el Parc Natural rep l'avís per part de particulars o detecta a través del seu propi personal la presència d'un animal malalt o ferit que requereix d'intervenció ho notifica immediatament al Centre de Recuperació de Fauna corresponent. Aquests centres són els encarregats de realitzar els tractaments veterinaris i la de rehabilitació pertinents per a la seua recuperació.

A continuació es resumeixen els ingressos procedents dels set termes municipals de l'àmbit d'influència socioeconòmica del PN. La major part de les entrades es realitzen per part d'agents mediambientals. [Font: Centres de recuperació de fauna, CITMA]





## 4. Gestió per a la conservació



Mes	Espècie	Municipi	Individu	Causa	
gener	<i>Vulpes vulpes</i>	Cocentaina	adult, mascle	Intoxicació d'equer	
febrer	<i>Vulpes vulpes</i>	Alcoi	adult	Traumatisme indeterminat	
	<i>Strix aluco</i>	Cocentaina	adult	Atrapa: en estructura	
març	<i>Turdus merula</i>	Alcoi	cria	Cries	
abril	<i>Vulpes vulpes</i>	Alcoi	juvenil, mascle	Tir	
	<i>Sylvia hortensis</i>	Cocentaina	adult	Indeterminada	
	<i>Hirundo rustica</i> *	Cocentaina	adult, femella	Indeterminada	
maig	<i>Falco tinnunculus</i>	Alcoi	2n any, mascle	Traumatisme indeterminat	
	<i>Apus pallidus</i>	Muro	adult	Desnutrició	
	<i>Gyps fulvus</i>	Alcoi	juvenil	Electrocució	
	<i>Gyps fulvus</i>	Alcoi	adult	Electrocució	
	<i>Turdus viscivorus</i>	Alcoi	adult	Indeterminada	
	<i>Sturnus unicolor</i>	Cocentaina	adult	Indeterminada	
	<i>Apus pallidus</i>	Cocentaina	adult	Indeterminada	
	<i>Hirundo daurica</i>	Cocentaina	adult	Indeterminada	
	<i>Delichon urbica</i>	Cocentaina	adult	Indeterminada	
	<i>Sylvia atricapilla</i>	Alcoi	adult, femella	parany	
	<i>Strix aluco</i>	Banyeres	cria	Cries	
	<i>Pica pica</i> *	Muro	adult	Indeterminada	
	<i>Strix aluco</i> *	Muro	cria	Cries	
	<i>Strix aluco</i>	Agres	cria	Cries	
	<i>Strix aluco</i>	Alcoi	cria	Cries	
	<i>Sciuus vulgaris</i> *	Alcoi	cria	Cries	
	juny	<i>Apus pallidus</i>	Alcoi	adult	Traumatisme indeterminat
		<i>Mauremys leprosa</i>	Cocentaina	adult, femella	Trobada accidental
	juliol	<i>Hieraetus pennatus</i>	Banyeres	adult, mascle	Traumatisme en cable elèctric
		<i>Carduelis carduelis</i> *	Cocentaina	adult	Traumatisme en vidre
<i>Serinus serinus</i>		Cocentaina	adult	Traumatisme en vidre	
<i>Phylloscopus collybita</i> *		Cocentaina	adult	Traumatisme en vidre	
<i>Serinus serinus</i>		Muro	adult	Traumatisme en vidre	
<i>Carduelis carduelis</i> *		Muro	adult	Traumatisme en vidre	
<i>Hippolais polyglotta</i> *		Muro	adult	Traumatisme en vidre	
<i>Apus pallidus</i>		Alcoi	juvenil	Cries	
<i>Apus pallidus</i>		Muro	cria	Cries	
<i>Bubo bubo</i>		Muro	adult, femella	Electrocució	
juliol	<i>Delichon urbica</i> *	Muro	cria	Cries	
	<i>Athene noctua</i>	Cocentaina	cria	Cries	
	<i>Martes foina</i>	Alcoi	adult	Atropelament	
	<i>Strix aluco</i>	Alcoi		Traumatisme indeterminat	
	<i>Canis lupus familiaris</i>	Alcoi	adult, femella	Intoxicació d'equer	
	<i>Merops apiaster</i>	Alcoi	adult	Traumatisme indeterminat	
	<i>Otus scops</i>	Cocentaina	cria	Cries	
	<i>Athene noctua</i>	Muro	cria	Cries	
	<i>Apus pallidus</i>	Alcoi	cria	Cries	
	agost	<i>Graptemys pseudogeografica</i>	Alcoi		Lliurament voluntari (captivitat)
<i>Carduelis carduelis</i> *		Alcoi		Traumatisme en tanca	
<i>Carduelis carduelis</i> *		Alcoi		Traumatisme en vidre	
<i>Passer domesticus</i> *		Alcoi		Traumatisme en vidre	
<i>Passer domesticus</i> *		Alcoi		Traumatisme en tanca	
<i>Delichon urbica</i>		Muro	cria	Cries	
<i>Phylloscopus collybita</i>		Alcoi		Traumatisme en tanca	
<i>Martes foina</i>		Agres		Intoxicació d'equer	
<i>Sylvia melanocephala</i>		Alcoi	juvenil	Traumatisme indeterminat	
<i>Sus scrofa</i> (vietnamita)		Alcoi	juvenil, mascle	Lliurament voluntari (captivitat)	
<i>Sus scrofa</i>		Alcoi	adult	Decomis	
<i>Bubo bubo</i>		Alcoi		Electrocució	
<i>Aquila chrysaetos</i>		Alcoi	juvenil	Indeterminada	
<i>Egretta garzetta</i>		Alcoi	adult	Traumatisme indeterminat	
<i>Bubo bubo</i>		Muro		Traumatisme indeterminat	
<i>Vipera latasti</i>		Alcoi	juvenil	Atrapat en estructura	
<i>Natrix natrix</i>		Alcoi	juvenil	Atrapat en estructura	
set		<i>Pipistrellus sp.</i>	Alcoi	adult	Traumatisme indeterminat
	<i>Mauremys leprosa</i>	Alcoi	adult, femella	Trobada accidental	
oct	<i>Bubo bubo</i>	Cocentaina	juvenil, femella	Traumatisme en cable elèctric	
nov	<i>Canis lupus familiaris</i>	Muro	adult	Intoxicació d'equer	
	<i>Falco tinnunculus</i>	Banyeres	adult, mascle	Electrocució	
	<i>Genetta genetta</i>	Alcoi		Atropelament	
des	<i>Aquila chrysaetos</i>	Cocentaina	mascle	Traumatisme indeterminat	
	<i>Parabuteo unicinctus</i>	Cocentaina	juvenil	Trobada en captivitat	
	<i>Genetta genetta</i>	Banyeres	adult	Caixa cep	

\* diversos exemplars





## 4. Gestió per a la conservació



### 4.3. Conservació d'hàbitats

#### Ordenació integral

Com s'ha detallat en les successives memòries es va redactar l'esborrany de la Ordenació Integral del Parc Natural més enllà d'un pla de gestió forestal i aquesta correspondria ja a una cinquena anualitat, amb els següents **objectius** generals:

- Proposar una silvicultura nova per a les masses forestals del PN que siga conservacionista i d'objectiu ambiental.
- Afavorir i fomentar els ecosistemes de més alt valor ecològic, donant especial importància a la biodiversitat i la multifuncionalitat dels boscos.
- Conservar i fer més sostenibles els recursos naturals existents: sòl, aigua, flora, fauna, cultius..., paisatge.

El projecte corresponent a 2013 de Millora paisatgística i restauració d'hàbitats degradats al PN de la Serra de Mariola, s'emmarca en el Conveni de col·laboració entre la GVA, per mitjà de la CITMA i la Fundació "La Caixa" en matèria d'espais naturals protegits (anualitat 2013), renovat per a aquest anualitat, cal dir que amb una menor dotació econòmica per a l'execució i on es determina la prioritat de la destinació pressupostària a la ocupació de col·lectius de persones socialment desavantajades en situació o risc d'exclusió social.

Aquest fet també va determinar la planificació de les actuacions a realitzar, de manera que es va prioritzar la realització de treballs manuals i l'elecció de rodals en funció de criteris com la titularitat pública, la contigüitat a rodals ja executats, els alliberaments de peus davant d'altres actuacions per a evitar majors esforços econòmics futurs, i amb un potencial major de regeneració en ambients d'alt valor ecològic, on posteriorment es puguem realitzar accions de diversificació o altres.

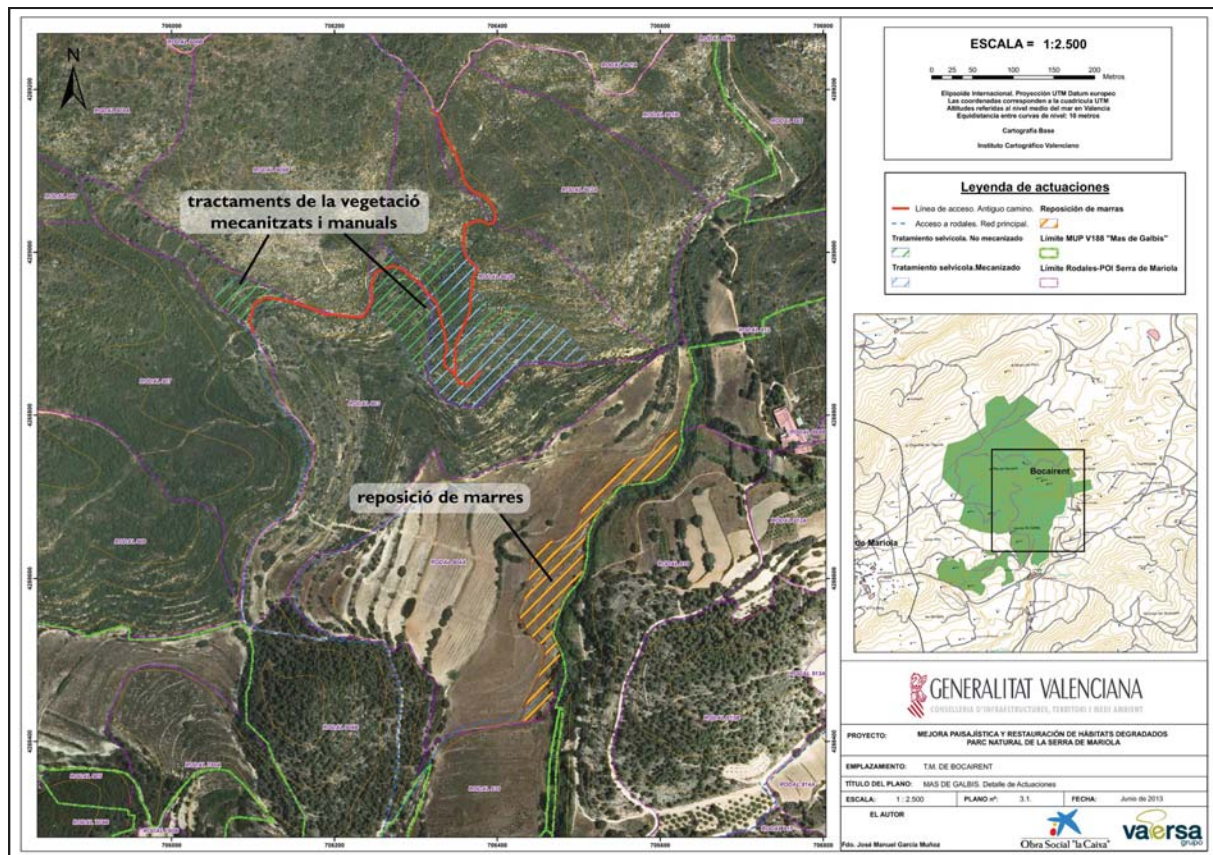
Les **actuacions** portades a terme, per tant, es van dirigir a la MUP del Mas de Galbis, on ja es va treballar en anteriors anualitats, i es van centrar principalment en l'ajuda a la regeneració mitjançant els tractaments silvícoles habituals, i també una altra part en la regeneració per bosquets, concretament en la reposició de plançons morts (falles) de la repoblació de ribera de diversificació, tot concebut com a complement o ampliació de les actuacions de l'anterior anualitat. En total es va actuar en una superfície d'unes quatre hectàrees i mitja.

La metodologia de treball quant al seguiment i l'**avaluació**, segueix els protocols establits ja en anteriors anualitats i descrits en les memòries anuals de gestió prèvies, encara que sempre adaptant -se a les limitacions imposades per la disposició de personal i pel pressupost. Queda clar que les conclusions quant al maneig de l'hàbitat han de ser obtingudes a llarg termini.

## 4. Gestió per a la conservació



D'altra banda cal dir que des del PN es va col·laborar en la realització de propostes per a la redacció de la propera anualitat per a 2014, en funció de la renovació de l'esmentat conveni o d'allò que pugua ser previst.



## 4. Gestió per a la conservació



### Conservació d'hàbitats prioritaris: microreserves de flora

Les accions de conservació portades a terme per les anomenades brigades de biodiversitat es programen i es duen a terme a nivell provincial. Una de les parts més àmplies de les tasques dutes a terme per aquestes brigades són les destinades al manteniment i la conservació de les microreserves de flora, però en termes generals la tipologia de treballs que es realitzen en tot el seu àmbit d'actuació es resumeixen en [font: Servei de Vida Silvestre]:

- Senyalització de microreserves de flora, reposició i substitució de piquetes. Col·locació i manteniment de tanques blanques.
- Obertura de sendes educatives i col·locació de cartells. Manteniment de sendes d'accés.
- Desbrossaments, aclarides i podes selectives.
- Eliminació de fems en microreserves i entorn. Eliminació d'espècies al·lòctones invasores.
- Recol·lecció de llavors d'espècies rares, endèmiques i amenaçades (REA) especificades en els plans de gestió. Reforços poblacionals amb planta REA en microreserves de flora. Traslocació d'exemplars de flora REA.
- Treballs de manteniment postplantació (col·locació de protectors, regs estivals, etc.).
- Col·locació i revisió periòdica de trampes flotants per a la captura de tortugues exòtiques.
- Adequació i manteniment d'instal·lacions (centres de recuperació, CIEF, viviers...).
- Arreplega de dades. Producció de planta per a introduir en microreserves.
- Col·laboració amb altres brigades en diferents treballs.
- Col·laboració amb diferents treballs d'investigació, realitzats per equips diversos, que es duen a terme en les microreserves de flora.

### Sanitat forestal: control de plagues

El agents mediambientals realitzen prospeccions periòdiques (a la primavera) i s'avaluen les categories següents: processionària, perforadors (principalment de coníferes, escolítids i curculiònids), altres insectes i malalties i fisiopaties. Les conclusions que ací es presenten corresponen a les dades obtingudes en les prospeccions de realitzades durant la primavera de 2013, i són referents a les muntanyes de l'Alcoià i el Comtat en conjunt:

- Processionària: les muntanyes es troben en grau 0, és a dir, lliures d'infestació —sense bosses o amb una presència molt baixa.
- Perforadors: el nivell ha sigut qualificat de "presència" (absència de peus morts) excepte en l'Ombria de Mariola (Agres) amb presència mitjana (on sí s'han trobat alguns peus morts).



## 4. Gestió per a la conservació



- Altres insectes: s'han citat diverses espècies en vàries muntanyes, però sempre amb nivell "presència" i els danys han sigut realitzats per espècies que no es consideren perilloses.
- Malalties i fisiopaties: s'han citat també diversos tipus de danys, alguns d'ells per agents abiòtics com la neu i el vent, i en general també el nivell de danys ha sigut baix (presència), encara que en aquest apartat sí que s'han donat en algunes masses alguns diagnòstics de danys causats per fongs amb nivell "presència mitjana".

En definitiva el nivell de danys ha sigut baix en tots els apartats, amb excepcions puntuals en els termes d'Agres i de Cocentaina. Els peus morts per perforador han sigut pocs i en masses de molta extensió i molt poblades, per la qual cosa els danys entren dins de la normalitat i a aquell nivell no es requereix tractament per ser colonitzacions puntuals de peus debilitats. En el cas dels danys per fongs, no hi ha tractament per als mateixos o no és viable, i probablement es tracte d'una colonització oportunista a causa d'una mala vegetabilitat de les espècies danyades en certes zones (*Cronartium flaccidum*), o per un decaïment de l'espècie la causa del qual no està clarament determinada (rovell del ginebre), i només es fa un seguiment per corroborar que no va a més.

Per tot això no s'ha realitzat ni es preveu cap tractament de control, en tot cas cal dir que sí hi ha una xarxa anual de seguiment de *Lymantria dispar* (lepidòpter defoliador especialment del gènere *Quercus*), mitjançant la instal·lació de caixes cep amb feromones, amb l'objectiu de conèixer les fluctuacions interanuals de les poblacions. Existeixen 5 punts en el PN i altres 15 en muntanyes circumdants (Carrascal de la Font Roja). De moment els danys són nuls malgrat que es capturen milers de palometes en el conjunt de la xarxa i durant tot el període de vol. [Font: Secció Forestal, direcció territorial d'Alacant]

### Qualitat ambiental: anàlisi d'aigües

Un dels valors que més fama ha atorgat a Mariola és l'abundància i riquesa de les seues aigües. La seua llarga tradició excursionista i l'interés per visitar els paratges amb les fonts més emblemàtiques, s'ha traduït en la transformació d'aquests llocs com a punts d'interés per al visitant. Actualment el Servei de Planificació de Recursos Hidràulics i Qualitat de les Aigües, competent en aquest assumpte, és dependent de la Conselleria de Presidència i Agricultura, Pesca, Alimentació i Aigua. S'analitzen paràmetres microbiològics (*Clostridium perfringens*, *Enterococcus* sp. i *Escherichia coli*) i químics (nitrats, nitrits, fluorurs, metalls, etc), s'elabora un informe i els resultats es posen a disposició dels diferents ajuntaments [en el moment de redacció del present document no es disposa de més dades de resultats].

## 4. Gestió per a la conservació



### Actuacions postincendi

Com a conseqüència del gran incendi patit en juliol de 2012 en el PN i com es va explicar a la darrera memòria de gestió, després de la realització de diferents reunions, la recepció de propostes i sol·licituds tercers o propietaris, i la coordinació amb diferents departaments, la CITMA va realitzar gestions encaminades a la facilitació en la tramitació administrativa per a la prompta eliminació de la fusta cremada, amb els consegüents informes sobre la situació de resultat de l'incendi, les actuacions més aconsellades, òptimes i assumibles, i les opcions recomanables per a l'aprofitament dels recursos fustaires. Els treballs autoritzats i promoguts per la iniciativa privada d'extracció de la fusta afectada per l'incendi es van iniciar ja entrat el 2013 i van estar seguides pels agents mediambientals de la demarcació nord i els tècnics adscrits. En aquest sentit es poden extraure les següents consideracions:

En general no s'observen processos erosius rellevants ja que no ha sigut extreta la fusta de les zones amb pendent més elevat. A zones de difícil accés s'ha tallat però no s'ha extret, la qual cosa s'entén beneficiosa per a la incorporació de nutrients al sòl, per a evitar possibles accidents amb la caiguda de peus morts, com a fre dels efectes dels processos erosius i la incorporació d'aigua als aqüífers. A la resta de zones on la fusta ha sigut tallada i extreta de la serra cal indicar que es tracta d'antics cultius en terrassa.

No obstant això es poden veure processos erosius anteriors als treballs d'extracció de la fusta, ocasionats pel deteriorament dels talussos de les terrasses. També es pot concloure que la pèrdua de vegetació ha evidenciat alguns reguerols que existien abans de l'incendi, amb sòls molt fràgils compostos per margues calcàries altament





## 4. Gestió per a la conservació



inestables. Ha sorprès que fins i tots en aquests tipus de sòl poc fèrtil, la regeneració és prou abundant. D'altra banda també se'n veuen de reguerols formats per l'evacuació de les aigües del camí preexistent. Altres processos erosius s'han evidenciat esdevenen de l'ús recreatiu i esportiu, amb gran quantitat de sendes que restaven ocultes formades per excursionistes i principalment per bicicletes, fins i tot després de l'incendi.

Quant als processos erosius afavorits per la tala i l'extracció de la fusta cremada, cal assenyalar que també s'han observat punts amb pèrdues de sòl, principalment les vies de ròssec — en algunes d'aquestes vies de ròssec s'observa regeneració de pi—, efectes que es considera que es poden pal·liar amb petites obres de restauració hidrològica com ara parats, dispersió de les estelles, etc., treballs que s'indica que haurà d'efectuar l'empresa que ha realitzat l'aprofitament de la fusta i a la qual se li ha requerit la execució d'aquestes obres amb un termini fins l'1 de març de 2014.

S'ha observat que alguns pins no tallats s'han assecat amb posterioritat. El motiu pot ser tant l'atac d'escoltids com la pròpia afecció i feblesa produïda pel foc. L'autorització genèrica de 7 d'agost de 2012 indicava respecte a l'arbrat parcialment cremat que “es tallaran tots els arbres als quals els haja afectat el foc, com a mitja en totes les seues orientacions, per damunt del 70% de la seua alçada total”. En la major part del territori aquest precepte no s'ha acomplert i finalment aquests arbres s'han assecat. La regeneració és prou abundant, molt a les zones abancalades. També s'observa regeneració a les zones on ha hagut maquinària, fins i tot a les vies de ròssec.

En referència a les carrasques, es va decidir no tallar-ne cap, aspecte que ha sigut positiu ja que alguns exemplars als quals se'ls havien cremat totes les fulles han regenerat per la part aèria. No obstant això, la majoria de les carraques han rebrotat des de la soca o des de les arrels, en aquests casos on no ha hagut regeneració en la part aèria seria convenient tallar la part cremada.

S'han indicat també altres actuacions com neteja de camins i eliminació de l'excés de biomassa a la zona d'emmagatzemament de la fusta, que també va ser requerit al fustaire per a l'execució d'aquestes tasques en un breu termini de temps.

En resum el requeriment realitzat a l'empresa encarregada de l'aprofitament es resumeixen en els següents treballs: construcció de parets seques en determinades rossegueres on s'ha observat inici de processos erosius, neteja de cunetes que han quedat inutilitzades, tall de camins utilitzats per a l'extracció, es considera necessària la seua clausura perquè es regenere, neteja i eliminació de les restes de branques i triturat en la principal zona d'acumulació.

[Font: instrucció de l'expedient, OCMA d'Alcoi, DT d'Alacant].

## 4. Gestió per a la conservació



### 4.4. Adquisició i millora del coneixement

#### Línies d'investigació

Un dels objectius PN continua sent la promoció i el suport a la investigació científica a fi de facilitar la gestió i aprofundir en el coneixement dels seus valors i de diferents problemàtiques. Per aquest motiu resulta de rellevància tota aquella iniciativa d'investigació que es promouen al parc des d'altres organismes, institucions, col·lectius o grups. Algunes de les línies d'investigació portades a terme, tenen una continuïtat en el temps i van renovant-se any rere any, com és el cas de les universitats més properes, amb els equips investigadors de les quals, el PN col·labora en la mesura de les seues possibilitats, facilitant els tràmits, amb l'intercanvi d'informació, la localització d'indrets, etc. En 2013 es poden citar els següents **estudis de tercers** amb els quals s'ha col·laborat o de què es té constància:

- Dept. de Prehistòria, Arqueologia, Història Antiga, Filologia Grega i Llatina – Universitat d'Alacant:  
Director de la investigació: Ignasi Grau i Mira  
Projecte d'investigació arqueològica “L'oppidum ibèric del Cabeço de Mariola”, integrat en el projecte d'investigació “Arqueologia de la conquesta e implantación romana en Hispania – Estrategias y modelos de control territorial en el este de la Provincia Citerior” del Ministerio de Economía y Competitividad. Aquest projecte se centra en la intervenció arqueològica d'aquest jaciment, que es planteja durant tres campanyes estivals.
- Dpto. de Prehistoria, Arqueología, Antropología e Historia Antigua– Universidad de La Laguna:  
Directora de la investigació: Bertila Galván Santos  
Projecte d'investigació “El poblamiento humano de los valles alcoyanos durante el Paleolítico medio”, i excavacions arqueològiques en l'abric del Pastor (Barranc del Cint, Alcoi). Aquest projecte de investigació porta en marxa moltíssims anys, però es va contactar amb el PN recentment, i es té previst que continue durant els propers anys.
- Departament de Ciència Animal, EPS de Gandia – Universitat Politècnica de València  
Director de la investigació: Eduardo J. Belda Pérez  
Projecte d'investigació “Canvis ambientals i trets dels cicles vitals en aus de la Península Ibèrica: Efectes del calfament global sobre la fecunditat i la supervivència de passeriformes mediterranis”. Iniciat ja fa diverses anualitats i amb continuïtat campanya rere campanya. Se centra en el seguiment de la reproducció de pàrids en caixes niu mitjançant visites periòdiques i en l'anellament científic mitjançant la captura amb xarxes japoneses.
- CITMA / SEBICOP / ECFRN-UA:  
Investigador: Lluís Serra Laliga  
Inventari i distribució de la flora del PN de la Serra de Mariola. Estudis i activitats realitzats de manera contínua amb la col·laboració del propi PN.

## 4. Gestió per a la conservació



- Departamento de Zoología y Antropología Física – Universidad de Alcalá:  
Investigador: José Domingo Gilgado Hormaechea  
“Estudio del Medio Subterráneo Superficial (MSS) en el Levante español: hábitat de fauna relictiva y de especial relevancia para la conservación de especies estenoicas epiedáficas”. Projecte d’investigació iniciat en 2011 i amb continuïtat en la propera anualitat.
- Departament d’Ecologia – Universitat d’Alacant:  
Investigador: Antonio Belda Antolí  
“Paisatge, biodiversitat i gestió cinegètica sostenible en el Parc Natural de la Serra de Mariola, mitjançant anàlisi amb tecnologies SIG, GPS i fototrampeig”, amb diferents parcel·les dirigides a l’estudi dels mamífers o les plantes medicinals, iniciat ja fa diverses anualitats per part d’investigador particular i amb continuïtat en el temps.
- Institut Cavanilles – Universitat de València:  
Estudi predoctoral sobre plantes aquàtiques (caròfits) i radiació solar a determinades basses de reg en altitud.
- Labaqua SA:  
Empresa adjudicatària per a l’Explotació de la xarxa biològica de control de la qualitat de les aigües de la confederació hidrogràfica del Xúquer (rius); CLAU: 08.834.006/0411, projecte de la Confederació Hidrogràfica del Xúquer. Aquest projecte en Mariola contempla el riu Vinalopó, i les accions realitzades van consistir en la presa de dades fisicoquímiques *in situ* amb sonda, la mesura del cabal circulant i el mostratge d’invertebrats bentònics en el llit del riu.
- Projecte PROMETEO:  
En 2013 en Mariola s’han realitzat alguns exercicis de telecomunicacions dins d’aquest projecte d’investigació aplicada en matèria de lluita contra incendis forestals, en què participen diferents administracions, universitats i un consorci d’empreses.

També es pot assenyalar que han existit altres activitats relacionades amb estudis puntuals com ara del Departamento de Geología de la Universidad de Jaén o de l’Associació Paleontològica Alcoiana Isurus. En alguns casos s’ha mantingut algun contacte amb el PN, qui ha realitzat suggeriments o gestions oportunes de cerca d’informació, o resolució de consultes —p. ex. punts d’interès geològic i aspectes normatius, per part de l’Aj. de Cocentaina.

### Col·laboració en estudis externs

En aquest sentit que s’acaba d’expressar, cal dir que el PN col·labora quan es requereix i en la mesura de les possibilitats en tots els estudis, treballs acadèmics universitaris, línies d’investigació o projectes d’anàlisi d’altres organismes, administracions o entitats, mitjançant respostes a consultes,



## 4. Gestió per a la conservació



ompliment d'enquestes o facilitació de llistats, dades o observacions. Aquest és el cas dels estudis realitzats pels següents ens: EUROPARC-Espanya, Fundación ONCE, Organismo Autónomo de Parques Nacionales, Institut Cartogràfic Valencià, universitats —estudis acadèmics sobre turisme i sobre arquitectura rural.

### Altres línies de coneixement

En 2013 s'ha intentat continuar amb algunes les **línies pròpies** per a l'obtenció de dades, que encara que obtingudes de manera no sistemàtica són útils per a la gestió, i expressades en anteriors memòries:

- Mortalitat de vertebrats a vials de l'àmbit normatiu de l'ENP.
- Observacions de biodiversitat: fauna i flora.
- Dades meteorològiques: a partir de les estacions particulars de la zona, els observatoris de vigilància forestal, i altres fonts mentre han estat disponibles (ex. CEAM).



### Seguiments

En relació amb el que s'acaba de comentar, i a banda dels seguiments propis que cadascun dels projectes porten aparellats, en 2013 el PN ha intentat mantindre alguns dels principals projectes de seguiment pròpiament dits:

- Poblacions de flora endèmica, rara o amenaçada, amb especial atenció a les orquídiades.
- Estat d'hàbitats aquàtics.
- Reproducció d'aus rapinyaires rupícules diürnes.
- Poblacions d'espècies vegetals exòtiques invasores.

Cal afegir, en referència a aquest dos darrers apartats, que les dades obtingudes estan sempre georeferenciades i que es fan servir aplicacions SIG en cadascuna d'aquestes accions.



## 4. Gestió per a la conservació



### 4.5. Delimitacions i fitacions

Ja fa un temps el Parc Natural de la Serra de Mariola va marcar un ordre prioritari per a la realització de diferents delimitacions i fitacions de terrenys patrimonials o de domini públic, com un dels principals objectius de gestió, i en el cas dels assejadors cal dir que és ben coneguda la tradició ramadera de la serra que, malgrat que molt desapareguda, encara té petjades molt clares en el paisatge, la toponímia... Aquesta idea ha anat traduint-se en la realització any rere any de propostes llançades als departaments corresponents, competents en cada cas. Els objectius d'aquesta parcel·la són:

- Actualitzar a poc a poc la més convenient situació administrativa del domini públic.
- Donar continuïtat a les delimitacions i els amollonaments ja realitzats.
- Minimitzar o corregir les deficiències o incompatibilitats actuals del territori entre el domini públic i la propietat privada i oferir solucions a situacions irregulars.
- Augmentar la connexió d'àrees forestals i les MUP, i millorar les possibilitats de pasturatge i altres usos i aprofitaments.
- Complir allò disposat al PORN quant als camins ramaders d'interès natural, amb objectius de conservació, educatius, recreatius...

#### Assejadors

Després del llançament de les propostes i com a continuació de les accions tècniques ja iniciades a 2012, en 2013 s'obrin els expedients i es porten a terme els actes administratius de delimitació parcial dels següents assejadors:

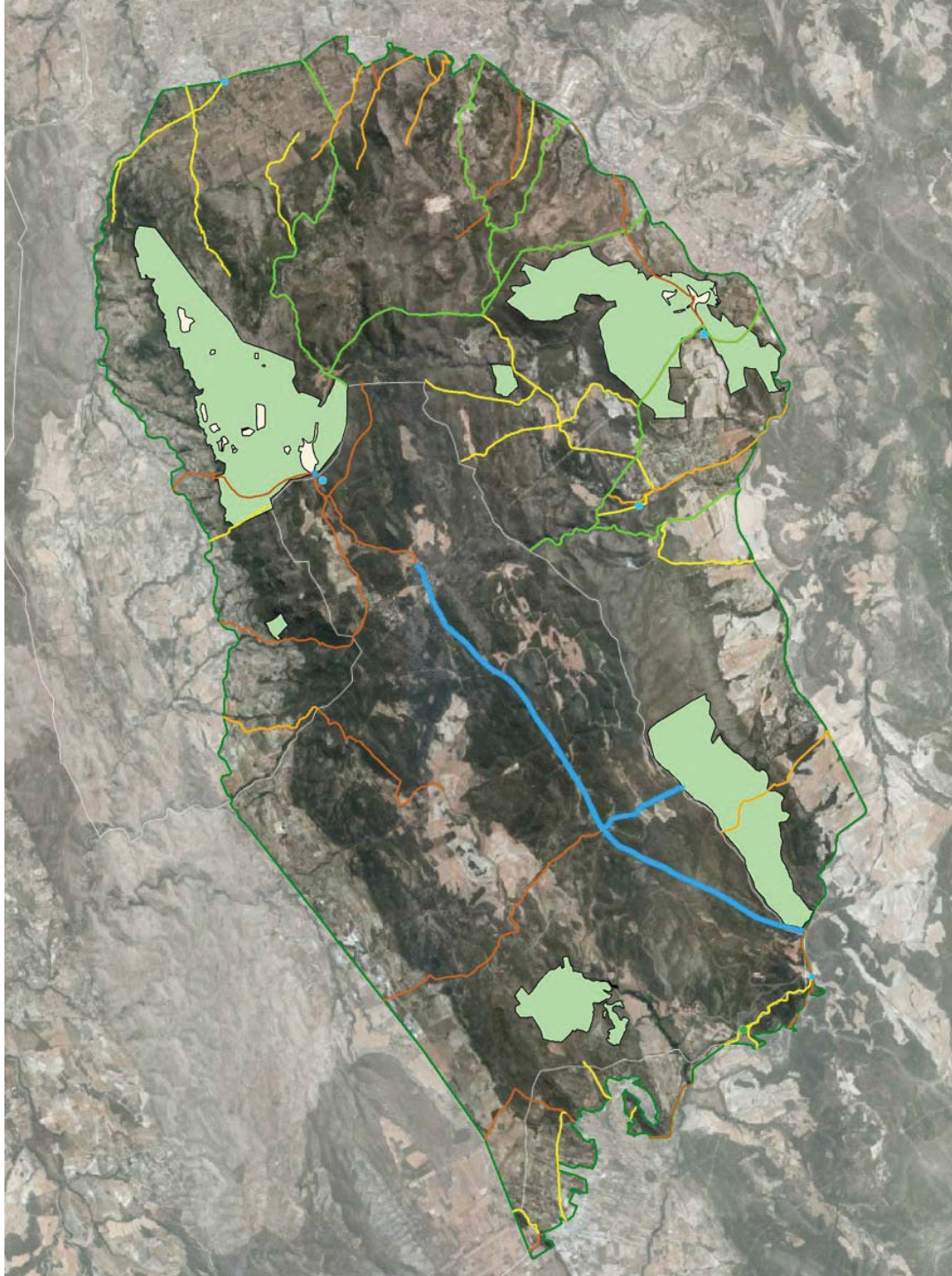
- "Assejador de Mariola", al terme municipal de Bocairent, des de la CV-794 fins a la fita amb els termes municipals d'Alcoi i de Banyeres de Mariola.
- "Assejador de Mariola", al terme municipal d'Agres, des de la fita amb el terme de Bocairent fins a la MUP de l'Ombria.
- "Assejador de la Font Freda", al terme municipal de Bocairent, entre el brollador de la Font Freda i la fita amb el terme d'Alcoi.

L'aprovació d'aquestes delimitacions parcials es fa efectiva a finals de 2013, amb la publicació de cadascuna d'elles al DOCV de 16 de desembre, amb la qual els aspectes relacionats amb els amollonaments seran portats a terme a la següent anualitat.

Com afegit es pot comentar també la publicació d'una modificació del traçat de l'assejador de Teular del Llonganissero, a Alcoi (DOCV de 16.08/2013).



## 4. Gestió per a la conservació



Assegadors i muntanyes d'utilitat pública en l'àmbit del PORN de la Serra de Mariola. En blau, trams dels camins ramaders objecte de delimitació en 2013.



## **5. Programa de manteniment**







## 5. Programa de manteniment



La pèrdua d'usos tradicionals, l'afecció de les condicions meteorològiques extremes i, en general, el pas del temps, són factors que obliguen a realitzar constants tasques de manteniment. Igualment la riquesa dels recursos naturals i culturals, afegit a la gran oferta d'equipaments d'ús públic i a la gran quantitat d'usuaris inherents, són motius suficients per a la consecució de les diferents i variades tasques dutes a terme per l'equip de manteniment i conservació del PN (EMC).

La majoria de les actuacions realitzades per l'EMC formen part d'altres projectes ja inclosos en aquesta memòria. Igualment, moltes de les feines es realitzen com a col·laboració o suport a ajuntaments i altres ens. Són actuacions específiques, no de dedicació exclusiva a un gran projecte i de tipologia molt diversa. Com a resum de 2013 es poden ressenyar les següents actuacions:

### Tractaments de la vegetació

- Eliminació de restes agrícoles i crema autoritzada (Serelles).
- Trossejat i retirada de pins caiguts en punts d'afluència i residència (ex. ermita de Sant Jaume, font de Mariola).
- Tala d'arbres morts, esbrancat i trossejat de llenya, preparat per a estelles i feixos en àrees recreatives i vies de comunicació principals.
- Obertura de clots per a plantacions de tercers (ex. xiprers al camí del Convent d'Agres).
- Col·laboració en activitats de repoblació popular (festa del pi dels xiquets a Agres).
- Desbrossat d'una faixa de seguretat per a cremes controlades al barranc Fondo (Gormaig).
- Repoblació amb el sistema *waterboxx* i plantació de 450 unitats.
- Obertura de 250 clots i col·locació de línies de



## 5. Programa de manteniment



- degoteig per als projectes del mas de Galbis.
- Plantació de 75 galers al mas de Galbis.
- Desbrossament d'alguns trams de carreteres i camins.
- Arreplega de llavors.



### Adequació d'equipaments d'ús públic

- Neteja d'àrees recreatives (també a altres zones de la unitat de gestió com l'embasament de Beniarrés, PP Serpis).
- Conversió de paeller en recer, construcció d'escala de pedra i taula (Horteta del Pobre). Reparació de baranes de fusta.
- Manteniment de camins d'accés a àrees recreatives.
- Desbrossats (també a àrees del PN del Carrascal de la Font Roja).
- Subministrament llenya per a les àrees recreatives amb paellers habilitats.
- Reparació de tancaments públics i alguns privats en punts d'interés.
- Senyalització i acotat de perímetres de seguretat (ex. pou a la font de Tetuan al PN Font Roja, fàbrica de Blanes a la ruta blava del PN).
- Restauració i elaboració de cartells pirogravats.
- Gestió de tancaments (ex. pista forestal de la MUP de l'Ombria).
- Construcció de tancament a la pista del Vinalopó.
- Revisió i manteniment de rutes.



### Manteniment d'infraestructures, instal·lacions i materials

- Manteniment de camins (ex. reserva de fauna del Canyet, l'Ametleret...) i d'estructures de dipòsits d'extinció, adequació de guals i buidat de cunetes.
- Reparació de tancaments i plantats.





## 5. Programa de manteniment



- Manteniment i neteja de vehicles, maquinària i materials de taller.

### Manteniment del Centre d'Informació

- Subministrament de combustible i manteniment del grup electrogen.
- Recolzament per a la preparació d'actes i activitats (ex. canvis de mobiliari, inventariat de materials divulgatius...).
- Neteja i retirada de residus, desbrossat, poda i triturat a l'entorn del Centre d'Informació.
- Col·locació de senyals.



### Conservació i millora de punts d'aigua

- Reparació de la fonteta del Tio Rufino.
- Desembossament de tub i de la font de la Malladeta.
- Reparació de fuga i ompliment de dipòsits i abeuradors.
- Desviament d'aigua i manteniment de toll al Molí Mató.
- Treballs de reparació en la font i les basses del Cirer (mas dels Arbres).



### Actuacions de conservació de fauna

- Recolzament per al projecte de reintroducció del cranc de riu autòcton.



### Altres

- Col·laboració en la realització de tasques de vigilància durant períodes festius assenyalats i alerta 3 (ex. Setmana Santa).
- Assistència a curs de prevenció de riscos laborals i de capacitat per a funcions bàsiques (capatàs).







## **6. Planificació per a la integració en l'entorn social**





## 6. Planificació per a la integració en l'entorn social



En aquest apartat es detallen els programes i serveis públics, dirigits als visitants de l'espai natural, però també a propietaris de terrenys o immobles en l'àmbit del PN i com és lògic, a tota la població local. Els principals **objectius** d'aquest conjunt de programes són:

- Incrementar el grau de coneixement dels valors naturals i culturals del PN per part de la població local, mostrant el seu benefici social i ambiental.
- Valorar la situació actual de l'ús públic, i establir les directrius per a la seua gestió i la seua regulació de manera compatible amb els criteris de conservació.
- Coordinar les actuacions amb el sector turístic per a la consecució d'un ús sostenible.
- Incrementar la participació social en la gestió de l'espai natural protegit.
- Acostar l'administració competent en matèria de medi ambient a la societat en general i als interessats en particular.

### 6.1. Programa de comunicació i divulgació

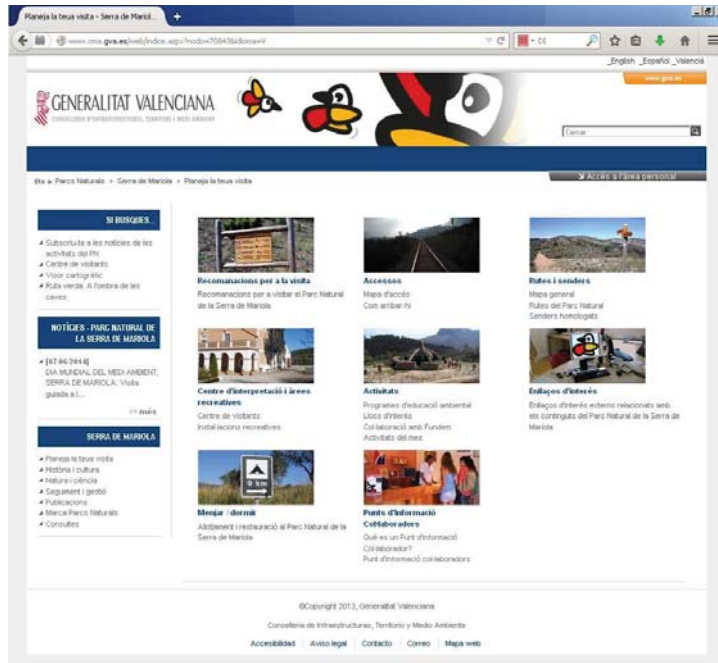
En aquest apartat es consideren un conjunt de tasques, serveis i activitats de caràcter puntual que pretenen difondre entre la població mitjançant els canals disponibles, aspectes relacionats tant amb els valors de l'espai natural protegit com les regulacions i les bones pràctiques davant dels diferents usos i aprofitaments, l'oferta per a la visita i el gaudiment de l'espai natural de manera compatible amb la conservació, o també les accions de gestió i projectes portats a terme des del PN. En resum, l'objecte de tot aquest gruix d'accions disgregació en l'entorn social giren al voltant d'eixos quatre aspectes: valors, usos, oferta d'ús públic i gestió per a la conservació i el desenvolupament.

#### Manteniment i impuls de la plana web del PN

La plana web oficial de la Xarxa d'Espais Naturals Protegits valenciana (<http://parquesnaturales.gva.es>) és ja una ferramenta indispensable per a la divulgació de tot allò que s'ha enunciat a l'anterior paràgraf, i alhora resulta molt útil com a plataforma de recolzament en cadascuna de les tasques portades a terme cara al ciutadà pel personal del parc encarregar d'aquestes matèries. Els continguts dels apartats dedicats a notícies, activitats i equipaments d'ús públic de la web es mantenen i s'actualitzen des del propi parc natural, altres serveis disponibles només poden ser gestionats des dels serveis d'informàtica de la GVA.

De l'1 de gener al 31 de desembre de 2013 la web del PN de la Serra de Mariola ha enregistrat un total de **320.480 visites** o accessos. És quasi el doble d'allò enregistrat el 2012, la qual cosa és

## 6. Planificació per a la integració en l'entorn social



summament important. Igualment en 2013 s'ha manifestat un impuls a les subscripcions de la llista de distribució de notícies d'activitats i altres de la web del PN, encara que el principal impuls vindrà en 2014 de manera paral·lela a les noves campanyes de promoció. Clarament els apartats més visitats de la web són els relacionats amb les rutes i altres equipaments anomenat 'planeja la teua visita' (el 30% aprox.) i també el 'tauler d'anuncis', on es publiciten diferents activitats obertes al públic (una mica més del 20%).

D'altra banda, con ja s'ha explicat en anteriors memòries, s'ha continuat donant resposta a les consultes arribades des del servei de 'bústia' de la web i amb la revisió en ocasions de webs de tercers on es realitzen suggeriments sobre informació no convenient.

### Campanyes informatives específiques

Com tots els anys, el PN contribueix a la divulgació de bones pràctiques, moltes vegades en col·laboració amb altres departaments o entitats local, en els períodes en que determinats usos o activitats tenen major incidència com és el cas de la **prevenció d'incendis** forestals, especialment durant l'estiu, les alertes i usos permesos, etc. tot segons els protocols establits i en coordinació, o també sobre l'**arreplega consuetudinària de bolets**, durant la tardor, encara que no siga un any bo per a aquest menester, també en coordinació amb agents mediambientals i ajuntaments com el d'Alcoi, que disposa una ordenança pròpia.

### Publicacions

En 2013 des de l'oficina del PN es van elaborar uns **fullets de les rutes del PN** individuals i en petit format per al gruix de visitants del Centre d'Informació que només reclamen una breu informació. Açò ve derivat de la reducció de les existències de fullets del PN, el format excessiu





## 6. Planificació per a la integració en l'entorn social



d'aquesta publicació per a una gran part del gruix de visitants i el cost i la manca de previsió d'una propera reedició. Aquests fullets es dissenyen amb l'objectiu de recolzar l'atenció al visitant que més avant serà tractada, i l'experiència a deixat de manifest la utilitat i la conveniència d'aquest material fàcil de manejar i senzill de reproduir amb els mitjans propis.

D'altra banda es segueix amb la col·laboració amb publicacions periòdiques i de tercers, com és el cas de la Revista Bignerres, amb un nou article del PN.

També es continua gestionant i ampliant el *fons documental* del PN amb noves adquisicions lliurades de manera desinteressada i desada al CI del PN.

### Mitjans de comunicació

Des del Parc Natural, en coordinació amb el Gabinet de Premsa de la CITMA i segons els protocols que aquest determina, es redacten periòdicament diferents **notes de premsa** sobre activitats, incidències, accions de gestió per a la conservació o sobre els valors o l'estat de la serra que puguen resultar d'actualitat i d'interés. Algunes exemples que corresponen a 2013 són la regulació del trànsit motoritzat i l'accés a punt d'interés, les activitats de promoció obertes al públic al llarg de tot el curs, la prevenció d'incendis, les tasques de manteniment més significatives o actuacions sobre el medi com repoblacions forestals.

Paral·lelament, també des de l'oficina del PN, es realitza un recull continu de notícies de premsa, especialment digital, amb relació amb el PN en sentit ampli, d'aquesta manera s'elabora un **dossier de premsa** anual, que s'adjunta en un document diferent com annex a la present memòria, dossier que també pot servir d'indicador de les aparicions als mitjans de comunicació i la repercussió social de l'espai natural protegit.

### Exposicions

- “La Universitat de València i els seus entorns naturals: El Carrascar de la Font Roja i la Serra de Mariola”:

Com es va explicar a l'anterior memòria de gestió, aquesta exposició amb la qual va col·laborar activament el PN amb plafó sobre la figura de protecció —amb textos, fotografies i mapes—, va ser realitzada en 2012 i principis



## 6. Planificació per a la integració en l'entorn social



de 2013. En 2013 va iniciar el seu recorregut itinerant alhora que es preparava una futura publicació sobre aquesta i que veurà la llum en 2014; al febrer es va inaugurar a Alcoi, a l'abril va visitar Ibi, al juliol Cocentaina i al setembre Bocairent.

- “Mariola en la memòria, història i paisatge en blanc i negre”:

Aquesta exposició s'emmarca en el projecte de creació d'un arxiu de fotografia antiga de la serra de Mariola, projecte iniciat en anteriors anualitats (ex. 10é aniversari del PN). Es tracta d'un projecte col·lectiu amb l'ajuda i les aportacions dels col·laboradors, investigadors, associacions, mitjans de comunicació o arxius personals. A finals de 2013 es va reprendre l'elaboració de l'exposició amb el material recollit. L'exposició consta de 38 plafons de 70x50 centímetres amb un contingut gràfic molt interessant que aconsegueix amb l'objectiu de la conservació i la divulgació d'un patrimoni fotogràfic i d'un coneixement de la serra inherent, que d'altra manera podria perdre's. Cal explicar que aquesta exposició naix com a exposició itinerant amb la intenció de recórrer tots els pobles de Mariola durant 2014. A més, en un primer moment, la primera presentació en exclusiva, s'integra en el projecte del *parc natural del mes*, com es veurà més avant a l'apartat corresponent [veure punt 6.2.], i a les successives campanyes de promoció que vagen desenvolupant-se a la següent anualitat.



### Jornades i altres esdeveniments

En aquest apartat de comunicació i divulgació es poden també incloure altres activitats que pel seu objectiu no s'emmarquen tant en la interpretació i posada en valor del patrimoni o l'educació ambiental, sinó més bé en la difusió de l'espai i de la consciència ambiental. En aquest sentit es poden detallar les següents:

- Repoblacions populars: que encara que el PN no organitza cap repoblació popular pròpia en sentit estricte, col·labora anualment i de manera activa amb esdeveniments com la *fiesta del pi dels xiquets* a Agres, i *dies de l'arbre* organitzats per diferents ajuntament (ex. Alcoi) o en l'adquisició de plançons o llavors (ex. Bocairent, centres excursionistes i altres colles), les repoblacions al mas de Llopis per part de l'entitat de custòdia (Grup d'Amics de la Natura).

## 6. Planificació per a la integració en l'entorn social

- Actes institucionals de la Direcció General del Medi Natural – CITMA: en termes generals, des de l'oficina del PN es presta el suport sempre que es requerisca a diferents actes institucionals amb la facilitació d'informació, material gràfic. També cal dir que en ocasions es realitzen algunes d'aquests actes als parcs natural. Cal destacar la realització al febrer d'una nova solta d'aus rapinyaires recuperades als CRF, amb l'assistència entre d'altres del Director General del Medi Natural i el Director Territorial d'Alacant.
- Taller d'ambientadors naturals: que es realitza tots els anys pel mes de juliol, amb la participació de grups familiars principalment i realitzada al mateix centre d'informació del PN.
- Dia mundial del Medi Ambient (5 de juny): a banda de les activitats pròpies, es va participar de manera conjunta amb el PN del Carrascal de la Font Roja en una fireta o mostra d'entitats relacionades amb el medi ambient, amb tallers i altres activitats, organitzada per l'Ajuntament d'Alcoi.
- “Dia de la gent major”: activitat ja repetida anualment com a col·laboració amb el CE les Caves i els ajuntaments d'Agres i d'Alafara, en 2013 celebrat al setembre i on els més majors d'aquests pobles gaudixen d'una jornada de convivència a un paratge tan emblemàtic i conegut com el de *les caves*.
- Altres: també es pot comentar la participació del PN al Dia de les Muntanyes (8 de desembre) amb la comunicació telefònica amb altres espais protegits fora del territori valencià, i al Dia Europeu de la Xarxa Natura 2000 per mitjà del Servei de Vida Silvestre.



## 6. Planificació per a la integració en l'entorn social



### 6.2. Programa de promoció i d'interpretació del patrimoni i educació ambiental

Donada la composició del personal del PN i per les característiques de les diverses tasques realitzades per aquest, podem dir que la major part de les activitats portades a terme des del PN s'emmarquen en allò que s'ha vingut a designar com interpretació del patrimoni —a diferència d'un projecte educatiu més ampli i concret que requereixca una dedicació més exclusiva—, que es defineix com l'acció de comunicació de caràcter creatiu, entés com l'art de revelar el significat i la importància del llegat natural i històric al públic que visita un espai natural protegit, perquè el gaudisca, l'aprecie i contribuïska a la seua conservació (Europarc-España, 2005).

Durant diversos cursos s'ha estat duent a terme activitats fonamentalment consistents en itineraris interpretatius de tipus estàndard, destinades principalment a centres educatius, amb els quals es va contribuir durant un llarg període a la formació de professionals docents per a la seua continuïtat de manera autònoma. D'altra banda cal dir que ja en l'anterior anualitat es va iniciar un programa d'activitats obertes al públic que en 2013 ha sigut desenvolupat amb un calendari i un procediment de programació i divulgació més definit i coordinat amb la xarxa de parcs, tot amb un clar propòsit emmarcat en una parcel·la a la qual s'ha avingut a referir com promoció.

En termes generals s'estableixen els següents **objectius**:

- Donar a conèixer els valors naturals i culturals del PN.
- Posar en valor la figura de parc natural.
- Sensibilitzar sobre la fragilitat dels ecosistemes.
- Fomentar actituds participatives i comportaments respectuosos i compromesos amb la conservació.
- Utilitzar els equipaments i recursos del PN com a ferramenta per a la consecució dels objectius.

En resum, en l'apartat de visites concertades han sigut enregistrades un total de 532 persones ateses repartides en uns 13 grups de diverses característiques. En conjunt les dades de visites seran tractades més avant a l'apartat d'*atenció al visitant* corresponent [veure apartat 6.5].

A continuació i a banda de les activitats ja esmentades a l'apartat de *comunicació i divulgació*, es destaquen aquelles activitats organitzades dins d'aquestes campanyes específiques de promoció:

- Visita guiada a les caves: activitat molt demandada per ser un dels paratges i alhora de les rutes més emblemàtics del parc, per aquest motiu aquesta activitat, que ja va ser realitzada, fàcilment tindrà una repetició anual.





## 6. Planificació per a la integració en l'entorn social



### Projecte del parc natural del mes

Aquesta iniciativa es posa en marxa a mitjans de 2013 des de la Direcció General del Medi Natural per a tota la xarxa de parcs naturals. Cada parc natural quant li pertoque destinarà tots els seus esforços a la promoció i la divulgació dels seus valors ambientals i de conservació mitjançant un ampli ventall d'activitats per al foment de les poblacions locals i destinades a l'ampli públic. Amb aquesta campanya la GVA pretén assolir els següents **objectius**:

- Donar a conèixer i posar en valor el ric patrimoni natural i cultural que alberguen aquests espais naturals protegits.
- Promocionar l'activitat econòmica local amb la promoció d'empreses i de serveis locals inscrits en la "marca parcs naturals".
- Promocionar el desenvolupament socioeconòmic de les poblacions dels parcs fomentant que els visitants facen ús de serveis de restauració, allotjament, activitats d'oci o didàctics... i consumisquen productes locals naturals i artesans.
- Fer partícips als visitants i a la població local de la gestió dels ENP amb un major coneixement d'ells.

Concretament per al PN de la Serra de Mariola es va programar el seu protagonisme en aquesta campanya per al mes de febrer de 2014, per la qual cosa les tasques realitzades en 2013 van anar dirigides exclusivament als aspectes relacionats amb programació, organització i coordinació dels futurs esdeveniments: realització de propostes d'activitats, actes i accions de divulgació, reunions de coordinació internes i amb la coordinació d'ENP i el Gabinet de la CITMA, coordinació amb altres persones i entitats implicades...



Cartell de la campanya en Mariola per a febrer de 2014

## 6. Planificació per a la integració en l'entorn social



### 6.3. Voluntariat ambiental

El voluntariat és una força transformadora de la societat, desinteressada, solidària i participativa que no substitueix ni reemplaça ningú de les seues responsabilitats.

És intenció del PN promoure, col·laborar o recolzar totes les iniciatives de voluntariat que siguen proposades sempre en concordança amb els objectius de conservació i promoció de l'espai natural.

El grup de voluntaris del Centre Excursionista els Caves, d'Agres i Alfafara, des de ja fa alguns anys inclou en la seua programació anual d'activitats una sèrie de jornades destinades a la realització d'accions encaminades a la restauració o a la millora ambiental d'alguns paratges significatius i freqüentats d'aquests termes municipals, sempre amb la col·laboració i supervisió del PN, tant per a la proposta d'accions, el tràmits que siguen necessaris o la cerca de material.

Enguany també s'ha treballat en la millora de senders i de la seua senyalització i en algunes repoblacions puntuals en zones degradades i de diversificació.

En aquest apartat es poden incloure també —a banda del voluntariat de prevenció, ja desenvolupat a l'apartat corresponent del punt 3.— algunes altres accions puntuals que s'han realitzat com allò realitzat per part del Centre Excursionista Contestà al Montcabrer amb la col·laboració del PN i amb l'objectiu de crear elements dissuasoris i minvar l'erosió en les nombroses travesses d'ascens que han anat formant-se pel muntanyisme, mitjançant plantacions, delimitacions de pas i un mínima senyalització.





## 6. Planificació per a la integració en l'entorn social



### 6.4. Gestió participada

A banda dels òrgans col·legiats com la Junta Rectora, els voluntariats o alguns grups de treball desenvolupats anys enrere, hi ha altres modalitats de participació en la gestió de l'espai natural protegit:

- Gestió responsable: realitzada per societats de caçadors o altres col·lectius, titulars de drets o propietats, que en definitiva són entitats responsables de la gestió d'un territori.

Relacionat amb aquest concepte existeix també el concepte de la *responsabilitat social corporativa* (RSC), que es defineix com el compromís per a la contribució activa i voluntària per part d'entitats o empreses, a la millora social o ambiental. En aquest sentit, des del PN, s'ha col·laborat puntualment amb suggeriments o revisions de propostes destinades a accions d'RSC, com algunes repoblacions dotades de finançament a nivell comarcal.

- Custòdia del territori: que és el conjunt d'estratègies i instruments per a la conservació a llarg termini de la natura i el paisatge que promou la participació del propietari dels terrenys, la societat civil organitzada, la ciutadania i fins i tot les empreses privades.

Al Parc Natural de la Serra de Mariola existeixen en l'actualitat diversos exemples d'entitats privades que realitzen projectes de conservació, en diferents paratges, amb la filosofia de la custòdia del territori:

Mas de Llopis: propietat de l'Aj. de Cocentaina des de 2001 i integrat en l'Àrea de Protecció Integral del PN, és l'associació ecologista Grup d'Amics de la Natura qui assumeix les funcions de conservació, gestió i ús públic des de la firma del conveni de custòdia en 2008. Com ja s'ha comentat realitzen





## 6. Planificació per a la integració en l'entorn social



diferents accions obertes a la participació com algunes repoblacions.

Projecte Canyet i reserva de fauna de les Pedreres: responsabilitat de l'Associació per a la Protecció dels Animals Salvatges (FAPAS-Alcoi), qui va engegar aquesta iniciativa ja l'any 2000 a la zona de les Pedreres Blanques, dins de la MUP de Sant Cristòfol (de l'Aj. d'Alcoi), en primer lloc per mitjà d'un conveni i posteriorment amb declaració de la Reserva de Fauna del Canyet dels Pedreres. A més, FAPAS-Alcoi té també un acord de custòdia amb el propietari del Mas del Bunyolero, a l'interior del barranc del Cint, per a la realització del seguiment del principal nucli reproductiu de la població de voltor comú.

Finca Buixcarró: extensa propietat amb un alt valor ecològic i paisatgístic, gestionada des de 2003 per la Fundació de la Comunitat Valenciana Victoria Laporta Carbonell, creada amb l'objectiu de fomentar la conservació de l'entorn i de promoure actuacions encaminades a la posada en valor i la restauració del paisatge. Des de 2010 aquest territori és també Reserva de Fauna destinada als amfibis i a les rapinyaires forestals.

També es pot considerar en aquest apartat l'exemple del mas de Prats, propietat de la Diputació d'Alacant, qui duu a terme diferents accions de gestió del territori i en particular de gestió forestal.

Cal destacar des d'un inici la implicació del PN en tots els casos de custòdia del territori que es desenvolupen en el seu àmbit de gestió, amb la finalitat de contribuir en la mesura que es puga en la consecució dels objectius de conservació i la millora del medi natural.



## 6. Planificació per a la integració en l'entorn social



### 6.5. Planificació i gestió de l'ús públic

Ús públic és el conjunt de programes, serveis, activitats i equipaments que, independentment de qui els gestione, tenen la finalitat d'acostar els valors naturals i culturals de l'espai als visitants, d'una manera ordenada, segura i que garantisca la conservació, la comprensió i l'estima de tals valors a través de la informació, l'educació i la interpretació del patrimoni (Europarc-España, 2005). La seua planificació ha d'intentar satisfer totes les demandes i minimitzar els impactes, mantenint així l'equilibri òptim entre demanda i oferta. La gestió de l'ús públic és un dels pilars fonamentals de la gestió d'aquest ENP.

#### 6.5.1. Equipaments i senyalització

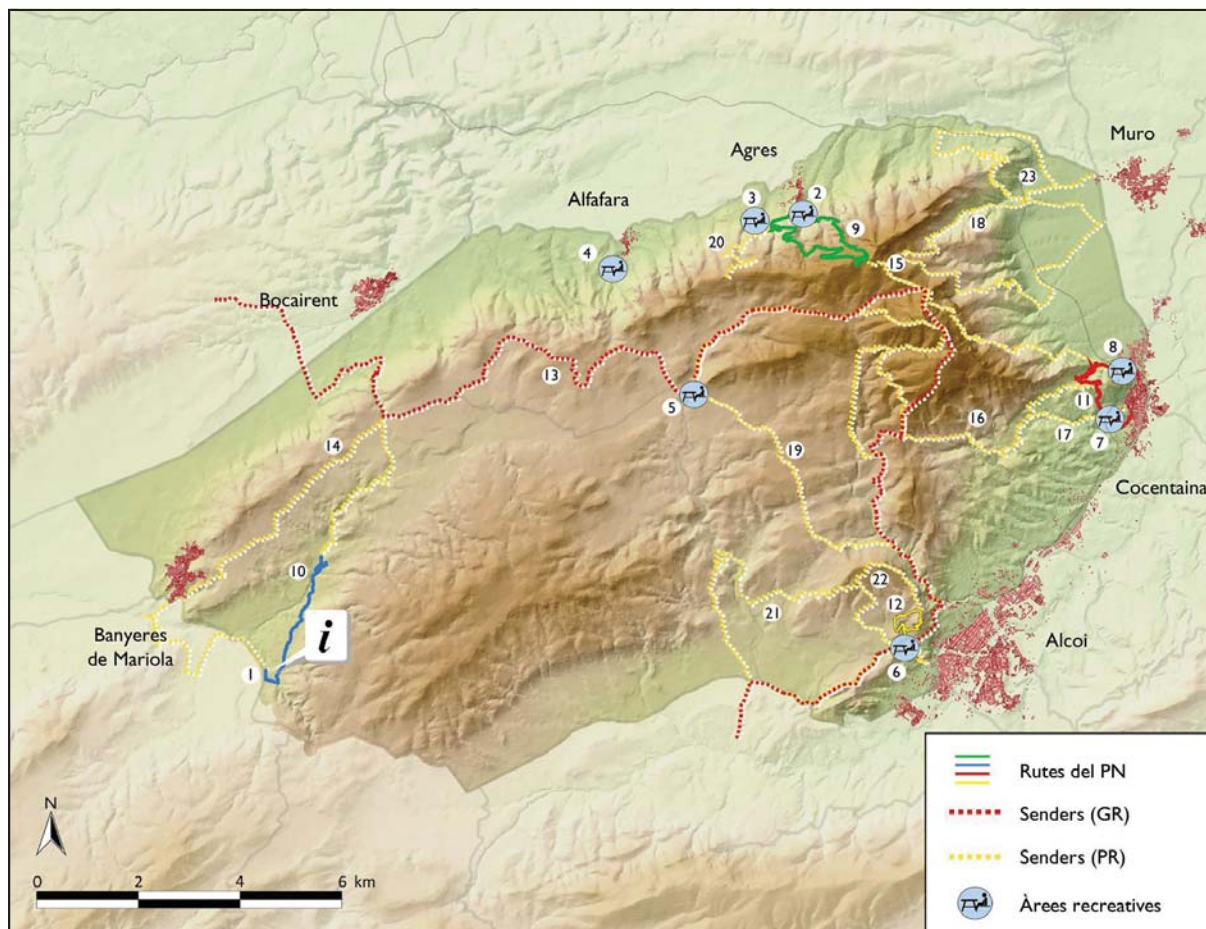
Un equipament d'ús públic és una instal·lació fixa o mòbil destinada a prestar recolzament físic a les activitats i serveis (Europarc-España, 2005). Dins del sistema d'ús públic d'un espai protegit els equipaments ocupen un lloc preponderant, ja que són els encarregats d'acollir els visitants i transmetre missatges sobre l'espai i les seues característiques, la normativa i els usos, el significat de la conservació... (Europarc-España, 2006). Les principals funcions que li són atribuïdes són les següents (Europarc-España, 2007):

- Acollir els visitants i atendre les seues necessitats.
- Satisfer les necessitats informació quant a característiques, normativa d'ús, i recursos i activitats disponibles.
- Mostrar els objectius de conservació i els hàbits i comportaments respectuosos.
- Fomentar la participació en la gestió
- Canalitzar els fluxos de visitants per a millorar l'ús i minvar els impactes.
- Millorar la imatge de la institució responsable de la seua gestió.
- Obtindre recolzament i comprensió per part del públic sobre la gestió de l'espai protegit.
- Dinamitzar socioeconòmicament el territori amb informació sobre l'oferta de productes i serveis d'empreses locals.
- Informar sobre perills i fer recomanacions sobre la seguretat dels visitants.





## 6. Planificació per a la integració en l'entorn social



### EQUIPAMENTS D'ACOLLIDA I INFORMACIÓ

- 1 Centre d'Interpretació del Parc Natural

### EQUIPAMENTS RECREATIUS

#### Àrees recreatives (públiques i habilitades)

- 2 El Convent (Agres)
- 3 Font del Molí Mató o Montblanc (Agres)
- 4 Font del Tarragó (Alfajara)
- 5 Font de Mariola (Bocairent)
- 6 El Preventori (Alcoi)
- 7 Ermita de Santa Bàrbera (Cocentaina)
- 8 Ermita de Sant Cristòfol (Cocentaina)

### RUTES I SENDERS

#### Rutes del Parc Natural

- 9 Ruta verda: "A l'ombra de les caves. Itinerari per

l'Ombria de Mariola"

- 10 Ruta blava: "Camí d'aigües. Itinerari per la capçalera del Vinalopó"

- 11 Ruta roja: "Una cita amb la història. Itinerari per terres del Comtat"

- 12 Ruta groga: "Miradors de solana. Itinerari a la creu de Sant Cristòfol"

#### Senders homologats o en vies d'homologació

- |               |                |
|---------------|----------------|
| 13 GR-7       | 19 PR-CV 57    |
| 14 PR-CV 4    | 20 PR-CV 104   |
| 15 PR-CV 27   | 21 PR-CV 133   |
| 16 PR-CV 37   | 22 PR-CV 133.I |
| 17 PR-CV 37.I | 23 PR-CV 277   |
| 18 PR-CV 56   |                |

## 6. Planificació per a la integració en l'entorn social



- A continuació es descriuen breument les característiques i les funcions dels principals equipaments d'UP del PN:

- Equipaments d'acollida i informació: on s'inclouen els equipaments amb la funció comú de prestar serveis d'informació, interpretació i promoció dels espais naturals protegits i el seu entorn, fonamentalment mitjançant atenció personalitzada.

El **Centre d'interpretació** del PN, ubicat al mas d'Ull de Canals, és el punt de referència de tota l'oferta d'ús públic i està destinat a complir els serveis de recepció, informació i interpretació relacionats amb l'espai natural protegit, els seus valors naturals i culturals i la seua gestió, així com d'orientació per a la visita mitjançant informació de l'oferta d'ús públic, i de promoció i desenvolupament de programes d'activitats i serveis vinculats a l'ús públic i a l'educació ambiental. La informació i interpretació es realitza tant amb atenció personalitzada i amb exposicions interpretatives.

El Centre alberga l'**oficina** de gestió del PN, des d'on es realitzen les tasques administratives i de gestió, els serveis d'atenció al ciutadà, determinats tràmits administratius..., a banda de ser un centre de coordinació d'actuacions i d'assessorament a altres ens i a la població local en general.

Durant 2013 es van realitzar diferents tasques relacionades amb la dotació de subministrament elèctric de xarxa al CI del PN, ja iniciades fa anys. La connexió finalment es va realitzar a finals d'any. D'altra banda s'ha millorat la senyalització de l'entorn del CI, l'accés en vehicle i l'estacionament, per a una millora dels hàbits dels visitants.

- Equipaments de suport: on es consideren els equipaments en què es recolzen diverses activitats d'UP per a la seua realització, principalment són equipaments per a l'estança i allotjament del visitant: refugis o zones d'acampada.

Els **refugis forestals** són estructures amb sostre per a donar recer i permetre el descans o la pernoctació. El PN compta amb dos refugis forestals dependents de la CITMA, el Refugi Zamorano (a l'accés al Molí Mató) i el Refugi Garrido, ambdós en terme municipal d'Agres, però cal dir que des de 2012 els refugis forestals de la CITMA romanen tancats i sense un servei continu.

Les **zones d'acampada** són espais delimitats i habilitats per a permetre la instal·lació de tendes de campanya per breus períodes de temps, amb serveis higiènics i de neteja i arrebega de residus. En l'àmbit del PORN de Mariola existeixen dues zones d'acampada regulades per la CITMA, la de la Font de Mariola a Bocairent i la del Refugi Zamorano (Molí Mató) a Agres. Igualment cal dir que en 2013 el servei corresponent s'ha vist considerablement retallat, especialment en la de la Font de Mariola (DT València).

- Equipaments recreatius: que són aquells amb la funció essencial de prestar suport a les activitats recreatives i d'esbarjo.

Les **àrees recreatives** són espais a l'aire lliure que poden incloure dotacions de subministrament d'aigua, serveis higiènics, neteja i arrebega de residus, taules, bancs i paellers, zona d'estacionament de vehicles,



## 6. Planificació per a la integració en l'entorn social



zona de jocs infantils..., on poder donar cobertura a les activitats d'oci durant una jornada. Les AARR definides pel són: la del Santuari de la Mare de Déu d'Agres (Agres), la de la Font del Molí Mató (Agres), la de la Font del Tarragó (Alfara), la del Preventori (Alcoi), la de la Font de Mariola (Bocairent), la de l'Ermita de Santa Bàrbara (Cocentaina), la de l'Ermita de Sant Cristòfol (Cocentaina), i a més el càmping de Mariola (Bocairent) d'ús privatiu, el Refugi les Foietes (Cocentaina) també d'ús privatiu, i la de la Querola (Muro) però que no ha sigut mai dotada i roman sense ús.

En aquest punt és important assenyalar que desapareix el departament de Senda Verda, responsable del manteniment d'àrees recreatives, refugis i zones d'acampada.

També es va produir, mitjançant un conveni, un canvi en la gestió d'algunes AARR, com per exemple la de la Font de Mariola de la qual passa a encarregar-se l'Ajuntament de Bocairent, per a la neteja i manteniment.

Existeixen altres punts al PN on hi ha activitat de lleure, com berenadors amb taules i bancs, que no formen part dels indrets recreatius públics o d'ús públic gestionats per la CITMA, ajuntaments o altres administracions (ex.: la font dels Huit Piletas a Cocentaina, l'ermita de Sant Jaume a Bocairent, la font de Serelles a Alcoi...). Igualment passa amb alguns punts utilitzats com a miradors, que són llocs més o menys preparats o amplis i que per la seua ubicació en un punt d'interés paisatgístic i pel seu bon accés, facilita la contemplació i interpretació d'una vista panoràmica o d'elements singulars del paisatge (p. ex. el Castell de Cocentaina).

- Rutes i senders: que encara que també formen part dels equipaments recreatius, mereixen una atenció especial ja que al PN es disposa d'una xarxa molt completa i requereix d'una bona part de l'esforç destinat a la gestió de l'UP. En general són Itineraris que recorren en alguns casos per camins tradicionals, i recorren el territori per tal de descobrir el patrimoni natural i cultural, habilitats per a la marxa i l'excursionisme, fonamentalment a peu.

D'una banda les **rutes dels parcs naturals** pròpiament dites, senyalitzades amb la imatge corporativa de la Xarxa d'ENP, no entren en el marc normativa de la regulació de la xarxa de senders homologats i del senderisme i els esports de muntanya sinó a l'específica d'espais naturals protegits, i responen a la necessitat oferir al gruix de visitants no especialitzats, una possibilitat de visita que complisca amb les expectatives mínimes de satisfacció, i al mateix temps que ofereisca l'oportunitat d'acostar-se als valors més representatius de l'espai natural. La seua finalitat es relaciona directament amb el programa d'atenció al visitant i complementàriament amb altres programes d'ús públic.

En segon lloc els **senders homologats**, que sí disposen d'una regulació sectorial i estan sotmesos a una tramitació administrativa, en la qual té un paper fonamental la federació autonòmica competent en esports de muntanya [Decret 179/2004, de 24 de setembre, del Consell de la Generalitat, de regulació del senderisme i esports de muntanya de forma compatible amb la conservació del medi natural]. Així queda establert el Registre Públic de Senders, amb les categories de sendes de gran recorregut (GR), senders de petit recorregut (PR), senders locals (SL) i senders temàtics (ST). El promotor d'aquests senders poden ser administracions públiques, especialment ajuntaments, centres excursionistes o altres col·lectius.

## 6. Planificació per a la integració en l'entorn social



En referència a la millora de la xarxa de rutes i senders del PN, cal dir que es pretén disposar d'una xarxa de senders coherent, planificada, amb bons accessos i enllaços i garantir visites sostenibles i segures, i compatibilitzar una activitat tan arrelada com l'excursionisme amb la preservació dels importants valors que s'hi alberga, per aquest motiu és important que es realitze un seguiment i disposar de la informació que puguem obtenir d'entitats com els centres excursionistes. Per això el PN realitza un seguiment continu de les seues rutes. Quan als senders cal assenyalar que es considera, i així va quedar ja patent des d'un principi al grup de treball de senders i senderisme, que la xarxa de sendes al PN és ja molt extensa i no resulta oportú augmentar amb nous senders ni més quilòmetres de PR.

Per un altre costat i com sempre s'ha explicat, encara que la responsabilitat en matèria de senders va a càrrec de la Federació d'Esports de Muntanya i Escalada de la Comunitat Valenciana (FEMEVCV) i de les diferents entitats promotores de cadascun d'ells (responsables del seu manteniment), el PN ha intervingut com a mediador per a la resolució de conflictes concrets o com a assessor de diferents iniciatives. En aquest sentit només cal afegir que en 2013 es va acabar de concloure, com a col·laboració a l'Aj. de Muro, el treball de senyalització i algunes gestions de la modificació del traçat del PR 56 al seu pas per una propietat privada. Paral·lelament també s'ha estat treballant amb la realització de diferents gestions encaminades a la resolució dels conflictes de compatibilitat e l'ús públic plantejats al conjunt de la zona del mas dels Capellans, tema que resulta recurrent com es pot comprovar en successives memòries de gestió.



## 6. Planificació per a la integració en l'entorn social



- En allò referent a la senyalització, a banda d'allò ja enunciat en referència a l'entorn del CI del PN, només resta assenyalar les gestions administratives realitzades envers l'autorització per a la col·locació de senyals d'entrada al PN i d'accés a l'AR de la Font de Mariola, a diferents punts de les carreteres perifèriques de l'ENP. L'execució de la instal·lació d'aquests senyals restarà pendent per a 2014.

Cal dir que aquests senyals segueixen el Manual de Senyalització d'ENP, aprovat mitjançant la Resolució de 25 de març de 2011.

### 6.6.5.2. Correcció d'impactes derivats de l'ús públic i seguretat del visitant

En termes generals el personal del PN pretén esforçar-se en l'obtenció d'informació en tot relatiu a l'UP, afluència i tipologia de visitants, zones i èpoques més demandades, divulgació d'usos o activitats des de tercers (ex.: pàgines web), o sobre activitats específiques o noves de què hi ha escassa informació i una necessitat regulació. Per la seua banda, l'equip de manteniment i conservació duu a terme tasques de manteniment dels equipaments d'UP i la consegüent correcció dels impactes derivats d'aquest ús.

Les mesures que s'emprenen de manera contínua o en les èpoques de major incidència, encara que la majoria ja són comentades en els diferents apartats del present document, habitualment són algunes com aquestes: eliminació dissuasòria de travesses en sendes d'elevada afluència, correcció de fenòmens erosius derivats de la circulació amb BTT, mesures encaminades a la minimització de l'impacte derivat de l'arreglada de bolets mitjançant campanyes informatives i la regulació dels accessos, subministrament de llenya a les zones habilitades per a l'ús del foc, eliminació d'estructures en punts no habilitats per a l'ús del foc, control de punts d'abocaments de residus incontrolats, especialment després de dates festives assenyalades...

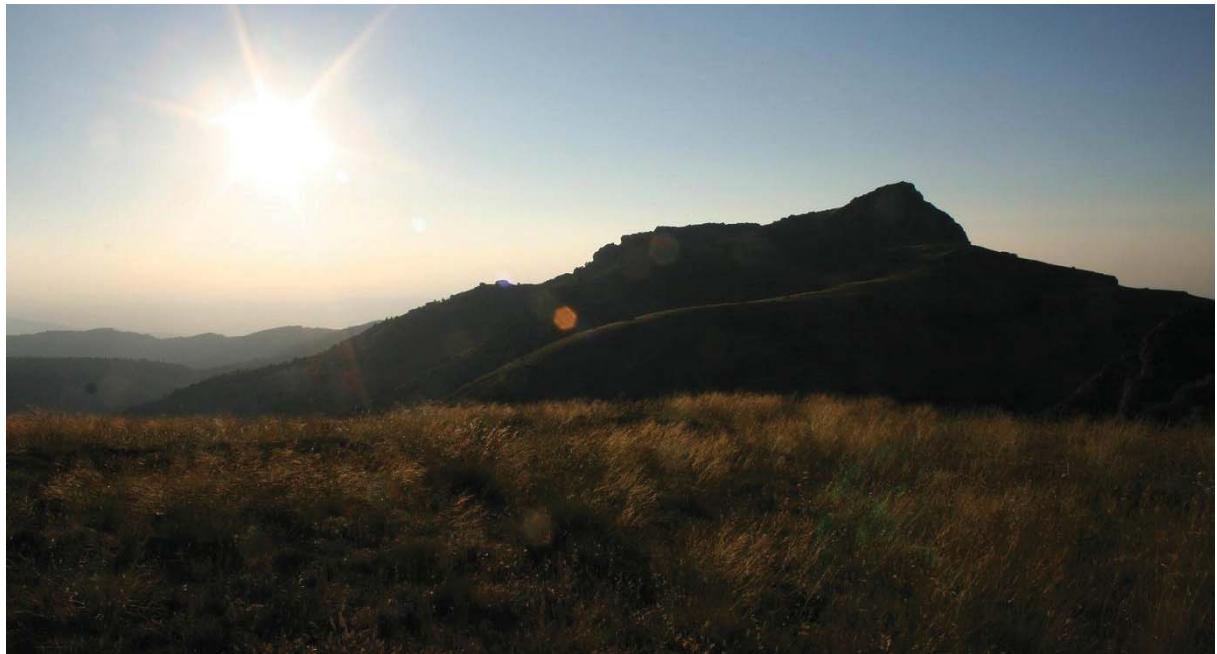
Moltes de les accions dirigides a la minimització o correcció d'impactes, també ho són cap a la seguretat del visitant. Així, correcció d'impactes, millora de la seguretat i regulació d'usos són conceptes transversals i íntimament relacionats en el context de la gestió del l'UP del PN. D'aquesta manera són **objectius** del PN: conèixer les activitats i els indrets susceptibles d'albergar un risc derivat d'alguna incompatibilitat d'usos en l'espai i en el temps, i crear els mecanismes de regulació més òptims per a la correcció d'aquestes situacions.

A més del que ja s'ha expressat, en 2013 es poden destacar algunes mesures puntuals o més concretes, tant referents a correcció d'impactes com de seguretat del visitant, com les següents:

## 6. Planificació per a la integració en l'entorn social



- Sol·licitud de reparació i oferiment de col·laboració per a la restauració del molló del vèrtex geodèsic del Montcabrer, adreçada a l'Institut Geogràfic Nacional, ja que no cal dir que és un dels cims més emblemàtics i un dels punts de major interès per a l'excursionista. Pel moment no hi ha una resposta satisfactòria.
- Delimitació de sendes, dissuasió i petita restauració de travesses mitjançant plantació al cim del Montcabrer per part del CE Contestà amb el PN —qüestió ja comentada anteriorment.
- Control i regulació d'accessos motoritzats, especialment a la capçalera del riu Vinalpó —qüestió que es tractarà més avant.
- Control i seguiment de grups organitzats i divulgació de bones pràctiques. Realització de suggeriments i seguiment de la previsió de fenòmens meteorològics.
- Senyalització perimetral i precintat de la Fàbrica de Blanes, en l'accés d'un dels trams de la ruta blava del PN.
- Senyalització de batudes i ganxos, com a col·laboració per part de les diferents societats de caçadors.





## 6. Planificació per a la integració en l'entorn social



### 6.5.3. Programa de regulació d'activitats

La regulació de les activitats d'UP, entenent-se per regulació d'activitats el conjunt de preceptes emparats en una disposició legal i de compliment obligatori que determinen el règim, les condicions i els procediments per a la realització d'activitats ja siga de forma particular o organitzada (Europarc-España, 2005), és un dels treballs claus del PN, ja que hi ha una demanda social molt gran i resulta necessari prendre les mesures adequades per a compatibilitzar aquestes activitats amb la conservació dels valors naturals.

La regulació de les activitats ha d'implicar la participació de les parts afectades, de manera que la solució aportada vinga determinada pel consens. L'equip gestor del PN ha buscat des del primer moment establir una col·laboració estreta amb col·lectius locals concrets, com a representants dels usuaris d'algunes activitats d'ús públic que es desenvolupen en la serra, per a la regulació coordinada d'aquest tipus d'activitats, i cadascuna d'elles, com ja s'ha detallat en anteriors memòries, han marcat les línies principals de treball. Ara es poden enunciar les següents:

- Regulació del senderisme: com es veu a les memòries anteriors, es va crear el grup de treball de senders i senderisme, del qual encara amb una dinàmica lenta, des d'un principi es van poder extraure conclusions molt importants.
- Regulació de marxes i altres activitats d'UP en grups organitzats: íntimament relacionat amb el punt anterior, des del PN es realitza una important tasca divulgadora de la normativa específica pel que fa a la realització de marxes en grups organitzats, ja que es considera molt important amb un fonament definit



## 6. Planificació per a la integració en l'entorn social



tant per les necessitats de fonts d'informació estadística, com per motius de seguretat davant possibles accidents, incendis o qualsevol altre incident, per a la correcta gestió d'equipaments d'ús públic, per a la compatibilització amb altres usos com la caça, la realització dels treballs silvícoles..., o per a un ús responsable davant l'afecció a espècies protegides en llocs i moments determinats. El PN manté un contacte continu amb empreses de turisme actiu, centres excursionistes i altres entitats semblants en referència al registre i l'aprovació de les seues activitats programades, presta els seus serveis per a qualsevol dubte que pugui sorgir, i realitza els suggeriments que siguin escaients en cada cas. Les visites autoritzades es detallaran més endavant en conjunt a l'apartat de visites següent.

- Regulació del vol lliure: que continua amb el mateix procediment i coordinació creats ja fa moltes anualitats, basat en el control dels accessos a les dues zones d'envol definides a la normativa específica mitjançant un calendari anual i coordinat pel grup de parapentistes locals que han servit d'enllaç amb els usuaris des d'un inici.
- Regulació de l'escalada al barranc del Cint: també segueix allò establert ja fa un temps, amb la col·laboració de FAPAS-Alcoi com a entitat responsable del seguiment de la població de voltors, i la mateixa senyalització implantada anys enrere, que limita determinades vies durant l'època de major impacte.
- Regulació de l'accés motoritzat en camins i pistes forestals: que segueix sent una de les regulacions en què més insistència s'ha fet des de l'equip de gestió del PN i amb la qual més esforç de treball es requereix per a la seua consecució per part del personal del PN.

A partir de la construcció de tancaments senyalitzats, permeables per a vianants, ciclistes, ramats o genets, en algunes de les pistes forestals de l'interior del PN es pretén limitar el pas de vehicles a totes aquelles persones que no disposen de drets de titularitat, usdefruit, servitud o autoritzacions d'usos o aprofitaments, tot això en compliment de la normativa sectorial i específica d'aplicació, i mantindre les pistes forestals en bon estat per a l'accés de mitjans d'emergències. En tots els casos la regulació de l'accés d'una pista forestal ve acompanyada de l'obtenció de permisos si s'escau, la comunicació a tots els afectats, persones físiques o jurídiques, públiques o privades, i la gestió de l'obertura del tancament com siga procedent.

En 2013 s'ha continuat amb diferents gestions poc a poc amb l'objectiu de aplicar una regulació efectiva, i alhora necessària al cas ja molt conegut de la problemàtica derivada de l'ús públic i l'accés motoritzat a la pista de la capçalera del riu Vinalopó i adjacents.

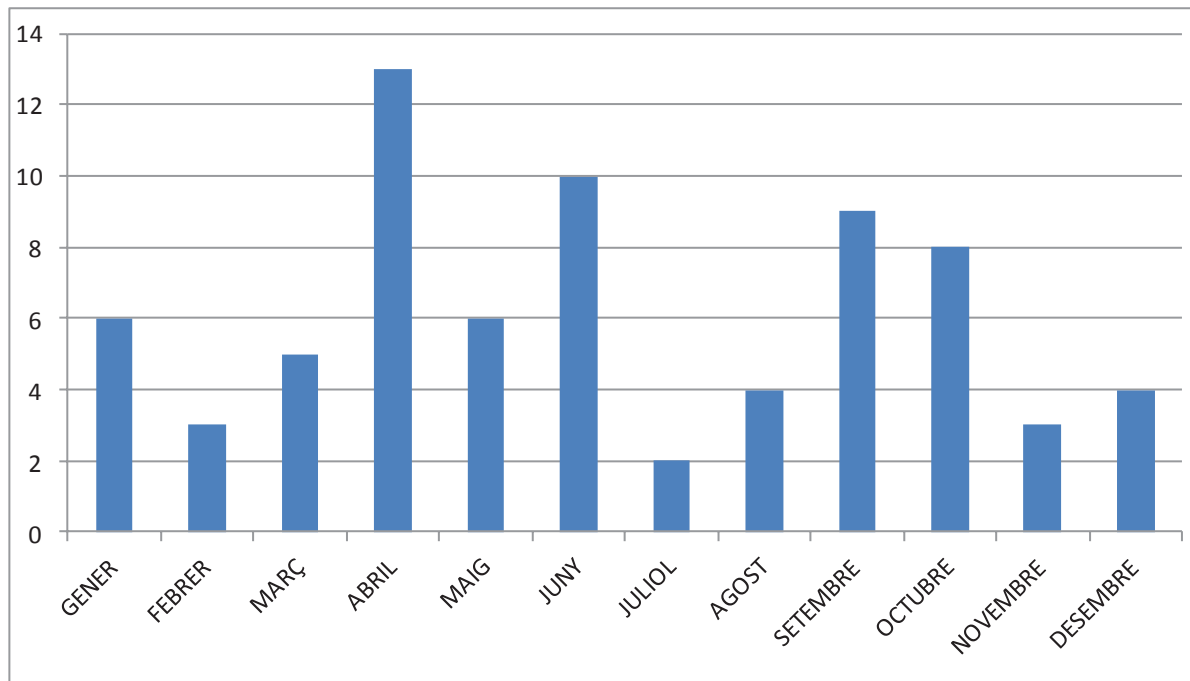
## 6. Planificació per a la integració en l'entorn social



- Sistema de regulació i servei públic per a l'accés particular per pistes forestals d'interés: també en relació amb l'apartat anterior i com s'ha explicat en les successives memòries de gestió, la regulació de l'accés motoritzat ha portat des de l'inici aparellat un sistema d'autoritzacions per tal de compatibilitzar aquesta regulació amb una possibilitat d'accés motoritzat particular per a la visita a alguns paratges d'interés com a recolzament en la realització d'activitats, o usos i aprofitaments, tot això concebut com un servei públic amb una sèrie de condicionats establerts i un calendari anual amb períodes d'atur del servei.

Com s'ha descrit ja en diferents ocasions, es va establir el mateix procediment de sol·licitud i autorització que continua duent-se a terme, amb la coordinació amb els cossos competents en vigilància i control, que es considera fonamental. En general es considera molt important que el públic conega aquesta regulació i en faça un ús responsable.

Al següent gràfic es resumeixen les dades referents a vehicles autoritzats de 2013 per mesos (total anual = 73); com sempre, s'observen els màxims a la primavera i a la tardor:



## 6. Planificació per a la integració en l'entorn social



- Regulació de la pràctica del ciclisme de muntanya (BTT): també en compliment d'allò que s'ha regulat a la normativa específica de l'ENP i de l'acció sobre punts conflictius detectats, es continua amb la tasca informadora en aquest sentit. Cal destacar que aquesta activitat, igual que la carrera per muntanya, està experimentant en els darrers anys un creixement molt considerable i es requereix ja de mecanismes de regulació efectius i de molt esforç destinat a la informació per a un ús responsable.
- Esdeveniments esportius: encara que les tramitacions administratives segueixen un procediment més formal i adreçat a las direccions territorials, com sempre el PN actua com a assessor de diversos esdeveniments esportius, col·laborant amb les entitats organitzadores d'actes d'aquestes característiques que compten amb una certa tradició i amb aquells altres puntuals o que comencen a tindre un caràcter periòdic —alguns molt rellevants i d'àmbit supraautonòmic. A continuació es detallen les activitats esportives de les quals el PN té constància en 2013 —no s'inclouen en aquest llistat altres esdeveniments no autoritzats per la pròpia CITMA i altres administracions, o dels quals s'haja tingut constància:

DATA	ACTIVITAT	DESCRIPCIÓ	ENTITAT PROMOTORA	NÚM. PARTIC.
9 de març	Trekking Internacional Ciutat d'Alcoi	Marxa pedestre de muntanya anual	Caminos de Herradura	ajornada per l'org.
10 de març	II Pujada al Castell de Cocentaina	Carrera pedestre de muntanya, segona edició	SOCA-RUN	250
24 de març	VI Pujada a la Penya del Frare	Carrera pedestre de muntanya amb periodicitat anual	Club d'Atletisme Les Llebres (Muro)	400
11 de maig	Trail Solidari Ciutat d'Alcoi	Carrera pedestre de muntanya, primera edició	Club Atletisme Alcoi i Aj. d'Alcoi	400
26 de maig	XIV Pujada al Montcabrer	Carrera pedestre de muntanya ja tradicional amb periodicitat anual	Centre Excursionista d'Alcoi	300
15 de set.	Objectiu Hawaii Fernando Cantos	Carrera i marxa de muntanya	Club Triatló Banyeres de M.	300
22 de set.	DidSpain 2013	Carrera d'ultrafons federativa	A300W	20
29 de set.	II Trail&Climb Fira de Tots Sants	Carrera pedestre de muntanya	Aj. de Cocentaina	300
16 de nov.	VIII duatló cros de Banyeres	Carrera competitiva de duatló (la modalitat en BTT fora del PN)	Club Triatló Banyeres de M.	250



## 6. Planificació per a la integració en l'entorn social



### 6.5.4. Programa d'atenció al visitant

El Centre d'Interpretació del Parc Natural de la Serra de Mariola compleix la funció d'informar i també de sensibilitzar al visitant sobre els valors naturals i culturals més ressenyables d'aquest ENP i sobre la seua oferta d'ús públic. És un equipament dependent de la CITMA, la seua gestió és pública i combina els diversos serveis ja descrits en altres apartats. Degut a les reduccions de personal i també de jornada, el programa d'atenció al visitant en 2013 va veure reduïda l'obertura del CI, que va romandre tancat per norma general els dilluns, i una mica el horari d'atenció, amb una hora menys també els caps de setmana i festius.

El destinatari d'aquest programa és qualsevol persona que acudisca al CI del PN amb qualsevol motivació, i que majoritàriament —grups familiars, jubilats, joves; excursionistes, turistes...— sol·liciten informació sobre rutes, àrees recreatives, altres infraestructures públiques, pobles, allotjaments, oferta de restauració, usos, normativa i recomanacions, flora i fauna..., o la pròpia visita a l'exposició.

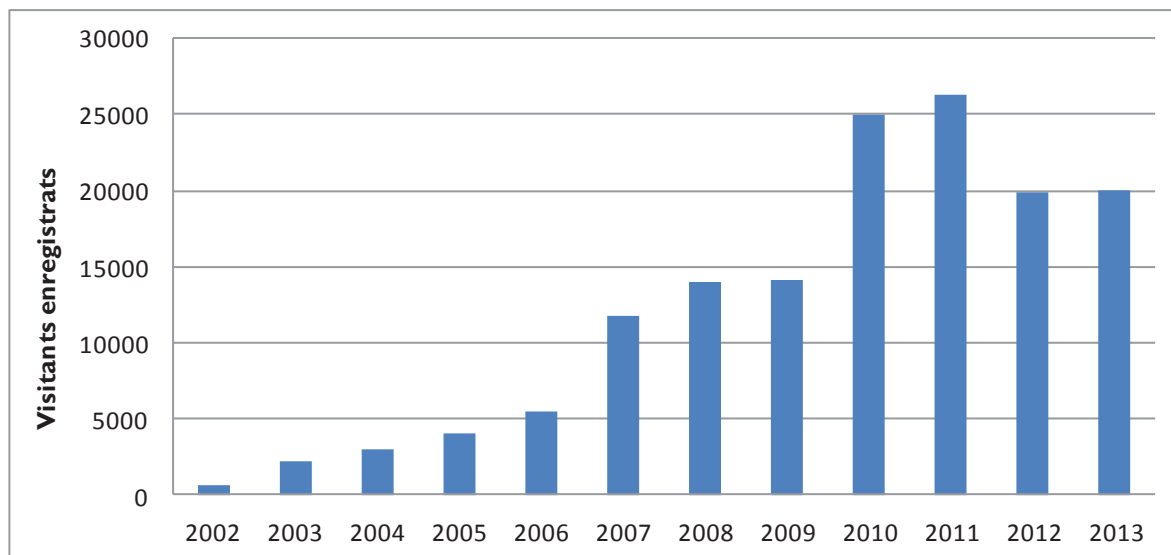
A manera d'**objectius**, les tasques bàsiques dutes a terme en allò referent a l'atenció al visitant són: fer arribar al visitant la informació general bàsica del parc ja siga amb el lliurament de fullets o bé directament de manera verbal, fer arribar als visitants la informació específica d'interés demandada, atendre incidències, arregar dades estadístiques i d'opinió de visitants...

### Afluència de visitants

Cal destacar que no es pot disposar d'un càlcul real de les visites que acudeixen diàriament al PN, donada l'extensió i la complexa realitat física i social que compon la serra. En 2013 s'han enregistrat des del CI i oficina del PN un total de **20.032 visitants** —no s'inclouen en aquest còmput els usuaris d'allotjaments públics o privats per no disposar d'ells, cal també recordar allò referent a la manca de dades referents a les zones d'acampada .

Cal assenyalar les dificultats a l'hora d'obtindre dades i les limitacions per a la participació en determinats esdeveniments per part del PN per la reducció de la jornada i del personal a disposició de manera simultània, per a la realització d'activitats o en les tasques diàries, durant aquesta anualitat. Com s'ha assenyalat, aquestes dades no poden considerar-se mai definitives, ja que hi ha nombroses entrades a la serra que no estan controlades, alhora que encara són molts els grups de visitants que de forma autoguiada acudeixen diàriament al PN sense establir contacte amb aquesta oficina, tot sense comptar la elevada població resident fixa i la de segona residència. A continuació es detallen les dades sobre evolució i tipus de visites:

## 6. Planificació per a la integració en l'entorn social



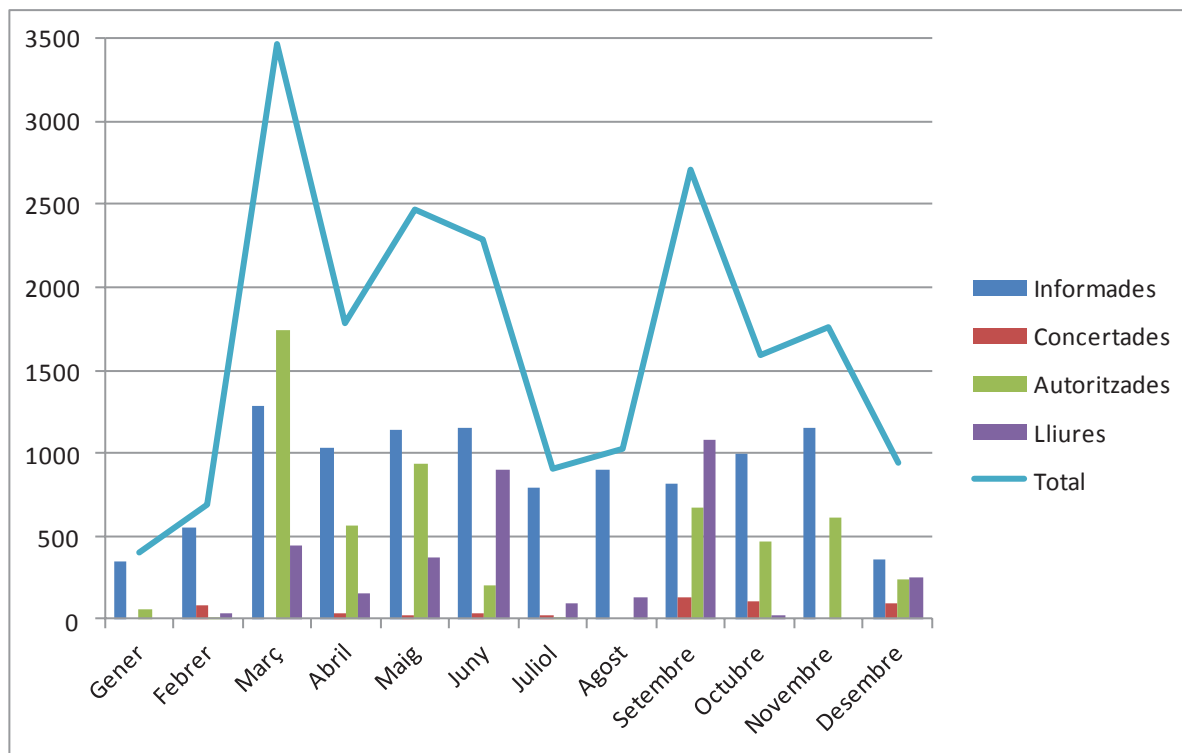
Total	573	2.173	2.966	4.049	5.410	11.792	13.956	14.142	25.035	26.242	19.841	20.032
-------	-----	-------	-------	-------	-------	--------	--------	--------	--------	--------	--------	--------

Evolució anual del nombre de visitants enregistrats

### Classificació de les tipologies de registres de visitants

- **Visita informada:** aquella que de manera individual o bé en xicotets grups, acudeix al CI del PN per a visitar les instal·lacions i els seus recursos i per a realitzar qualsevol consulta respecte a equipaments o serveis del PN. Aquestes visites s'enregistren en funció de l'edat i la motivació (joves, adults, jubilats; excursionistes, turistes, professionals, propietaris, etc.).
- **Visita concertada:** aquella que compta amb els serveis d'atenció exclusiva de l'equip tècnic i en general del personal del PN en la realització de diferents activitats organitzades, d'acord amb les directrius i objectius establits als respectius programes.
- **Visita autoritzada:** aquella constituïda per col·lectius i entitats que visiten la serra de manera autoguiada o realitzen qualsevol altra activitat relacionada amb l'UP, i que d'acord amb la normativa específica del PN —ja siga pel nombre de persones o per l'activitat que desitgen fer—, requereixen d'autorització.
- **Visita estimada:** aquella recollida de manera esbiaixada i no sistemàtica pel personal del PN en el transcurs de les seues tasques diàries, i que corresponen a visites considerades significatives, disseminades i realitzades a determinats punts d'interés del PN (àrees recreatives, senders...). Es consideren visites *lliures*, aquelles enregistrades per observació directa i exacta, i les purament *estimades*, aquelles determinades a partir d'un càlcul o aproximació.

## 6. Planificació per a la integració en l'entorn social



Informades	Concertades	Autoritzades	Lliures
10.540	532	5.500	3.460

*Afluència de visites per tipologia i per mes*

En termes generals es pot afirmar que les dades mantenen una tendència similar a la de l'any anterior, tant en allò referent a les quantitats absolutes com per tipologia, igualment les fluctuacions estacionals dibuixen la mateixa dinàmica de sempre, amb major afluència en primavera i la tardor en totes les tipologies, tal vegada és de destacar el manteniment d'un volum molt important de visites informades durant l'estiu, durant la major part dels períodes de vacances, a diferència d'allò que s'observava alguns anys enrere.

Aquest fet ja es va observar l'anualitat anterior i es pot concloure que actualment i a causa de les situacions econòmiques majoritàries, existeix una important motivació per part de grups familiars i en general, dirigida a la realització de visites o eixides al camp d'un dia, per a la realització d'activitats de lleure, sense pernoctació a destinacions relativament properes i amb una baixa despesa econòmica.

## 6. Planificació per a la integració en l'entorn social



### Punts d'informació col·laboradors (PIC)

És evident que molts dels visitants d'un parc natural, poden fer servir en primera instància el servei de les oficines de turisme dels seus pobles (xarxa TouristInfo), per açò la CITMA va posar en marxa l'any 2008 un projecte de millora de la informació de l'ús públic en l'àrea d'influència socioeconòmica dels parcs naturals, que compta amb la col·laboració de la Conselleria competent en matèria de turisme a través d'un protocol subscrit entre ambdós, amb els següents **objectius**:

- Crear mecanismes estables en matèria d'intercanvi d'informació i procediments de treball entre les administracions ambientals i turístiques de la GVA.
- Complementar els treballs de difusió d'activitats, campanyes i informació d'utilitat, enfocades a la interpretació del patrimoni i a la sensibilització ambiental, que es duen a terme als diferents centres d'interpretació dependents de la CITMA mitjançant la creació dels PIC.
- Millorar la informació que es facilita als visitants i als turistes dels ENP, i garantir que la informació que s'oferisca siga responsable i veritable, amb un programa de formació continu.

El PN compta amb 10 PIC acreditats: TI Agres, TI Aiello de Malferit, TI Alcoi, TI Alacant, TI Banyeres de M., TI Bocairent, TI Cocentaina, TI Elda, TI Muro, TI València-la Pau.

Durant 2013 s'ha continuat amb aquesta relació, especialment amb les oficines de turisme dels pobles del propi parc, basada principalment en l'intercanvi de material divulgatiu segons el procediment establert, l'enviament recíproc i la difusió d'horaris d'obertura i programacions o d'activitats organitzades, etc.



[imatge corresponent a febrer de 2014]



## **7. Programa de desenvolupament socioeconòmic**





## 7. Programa de desenvolupament socioeconòmic



### 7.1. Marca Parcs Naturals

L'estimulació de l'activitat econòmica de l'àrea d'influència dels parcs forma part de l'essència d'aquesta marca, aprofita l'oportunitat de les activitats connexes i complementàries, i tracta de generar sinergies entre aquestes activitats: produccions primàries, productes agrícoles i ramaders, productes artesans, serveis d'allotjament i de restauració, turisme actiu, educació ambiental i interpretació del patrimoni.

L'any 2013 es dona continuïtat a les certificacions obtingudes durant l'any 2012, i es passa de 55 empreses a finals de 2012 a 83 a finals de 2013. Per família, les llicències es reparteixen en 8 per a productes artesans, 35 per a productes naturals i 40 de turisme de natura. El PN de la Serra de Mariola en té 5 empreses de producte natural i 3 de turisme de natura [dades a 31 de desembre de 2013].

De les accions realitzades en l'àmbit de la marca en el conjunt de la xarxa de parcs cal destacar el "l'liurament de plaques de compromís a les empreses certificades", i sobretot la "II mostra de productes de la marca" celebrada a la ciutat de València a l'octubre i que va tindre una repercussió molt important per a les empreses participants, tant en allò referent a la venda com en la consolidació d'una imatge de marca associada a la qualitat i al compromís amb el medi ambient.

També es van realitzar algunes de les accions formatives que estan obligades a realitzar les empreses de turisme de natura, amb una valoració molt favorable per part de les empreses participants en aquests mòduls formatius. Es pretén enriquir el coneixement del parc per part de les empreses la qual cosa indubtablement redundarà en què les empreses puguen transmetre una informació de major qualitat i responsable als seus clients.

Almazara LaAlquería

HOTEL VILA DE MURO

Mel  
de Bocairent

TOTGLOBO

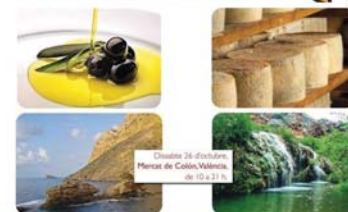
vivers la canaleta  
plantes aromàtiques,  
medicinals i  
comestibles  
de la Serra Mariola

Frutas y Verduras  
Hermanos Sanz

of  
valencia

objetivo valencia  
FOTOGRAFIA

II Mostra de Productes  
de la Marca Parcs Naturals



GENERALITAT  
VALENCIANA

parc natural  
de la serra  
de mariola

## 7. Programa de desenvolupament socioeconòmic



### 7.2. Ajudes i subvencions

A continuació s'enuncien les ajudes i subvencions d'àmbit estatal o autonòmic que es consideren d'interés en matèria de medi ambient, turisme o agricultura i ramaderia, publicades en 2013:

- ORDRE 1/2013, de 14 de gener, de la Conselleria d'Infraestructures, Territori i Medi Ambient, per la qual s'aproven les bases reguladores d'un règim de primes per a la posada en valor de la biomassa forestal en terrenys forestals de la Comunitat Valenciana.

*DOCV 6947 del 21 de gener de 2013*

- RESOLUCIÓ de 3 de maig de 2013, del director de l'Agència Valenciana de Foment i Garantia Agrària (AVFGA), per la qual es convoquen per a l'any 2013 les ajudes, finançades per FEADER, per a l'eliminació de restes agrícoles i vegetació no desitjada sense ús de foc, en cultius agrícoles llenyosos de secà situats en una franja de 500 metres al voltant de terrenys forestals inclosos en parcs naturals de la CV.

*DOCV 7022 del 13 de maig de 2013*

- ORDE 3/2013, de 17 de maig, de la Conselleria de Governació i Justícia, per la qual es convoquen i s'aproven les bases reguladores de les subvencions gestionades per la Direcció General de Prevenció, Extinció d'Incendis i Emergències en matèria de prevenció d'incendis forestals per a l'exercici 2013.

*DOCV 7031 del 24 de maig de 2013*

RESOLUCIÓ de 19 d'agost de 2013, de la Conselleria de Governació i Justícia, per la qual es resol la convocatòria d'ajudes destinades a la realització d'activitats de voluntariat ambiental en matèria de prevenció d'incendis forestals, per a l'exercici 2013.

*DOCV 7100 del 30 d'agost de 2013*

- RESOLUCIÓ de 17 de juliol de 2013, del director de l'Agència Valenciana de Foment i Garantia Agrària (AVFGA), per la qual es convoquen per a l'any 2013 un règim de primes, finançades per FEADER, per a la posada en valor de la biomassa forestal residual en terrenys forestals de la Comunitat Valenciana.

*DOCV 7085 del 8 d'agost de 2013*

- RESOLUCIÓ de 4 de desembre de 2013, de la Direcció General de Prevenció, Extinció d'Incendis i Emergències, per la qual es concedeixen les primes corresponents a l'exercici 2013, per a l'eliminació de restes agrícoles i vegetació no desitjable sense ús del foc, en cultius agrícoles llenyosos de secà situats en una franja de 500 metres al voltant dels terrenys forestals inclosos en parcs naturals de la CV.

*DOCV 7170 de l'11 de desembre de 2013*

A banda d'aquestes disposicions, amb què es denota una clara reducció en comparació a anys enrere, va eixir publicat algun altre anunci d'interés:

- Subhasta per a l'adjudicació de la concessió administrativa d'ús privatiu per a la gestió de diverses instal·lacions recreatives de la província d'Alacant, propietat de la Generalitat Valenciana. Expedient número AL-CONCIR- 2012.

*DOCV 6946 del 18 de gener de 2013*



## 7. Programa de desenvolupament socioeconòmic



### 7.3. Col·laboracions per al desenvolupament local

La figura de PN ha de repercutir positivament en la millora de la qualitat de vida dels habitants. De fet, la posada en valor dels recursos naturals, al marge d'afavorir la seua conservació, ha de contribuir a la dinamització dels municipis que l'integren per mitjà d'un aprofitament sostenible i de la conservació de les activitats tradicionals i del sector terciari, ja que conté un elevat potencial.

Com ocorre amb altres programes, les accions referents a aquest apartat es realitzen sempre de manera transversal. En tot cas, a continuació se citen algunes de les qüestions més rellevants:

- Col·laboració en activitats de tercers i voluntariats ambientals.
- Col·laboració amb els centres educatius, sobretot de l'àmbit d'influència del PN.
- Realització d'activitats populars: "dia dels majors", portes obertes, tallers, etc.
- Gestió de contactes dins del projecte Marca parcs Naturals de la Comunitat Valenciana.
- Realització de reunions amb propietaris o amb personal tècnic dels ajuntaments en concepte d'assessorament o per a la consecució de projectes d'indole molt diversa (finques agrícoles, societats de caçadors, etc.).
- Realització de gestions encaminades a la millora de la xarxa de sendes com a recurs de dinamització socioeconòmica, amb usuaris i ens locals.
- Col·laboració i coordinació en el desenvolupament de les activitats d'allotjaments o d'empreses turístiques, o de gestió i treballs sobre el medi...
- Celebració d'actes institucionals i campanyes públiques de promoció i posada en valor.
- Informació a administracions, col·lectius o particulars sobre disposicions i ajudes d'interés, o sobre procediments publicats progressivament.





## **8. Direcció i organització general**







## 8. Direcció i organització general



### 8.1. Gestió administrativa en l'àmbit del PORN i del PRUG

Algunes de les principals activitats relacionades amb l'organització general del PN són:

- Celebració ocasional de reunions de coordinació del personal del PN.
- Registre de les comunicacions internes i externes, d'entrades i d'eixides i de la documentació administrativa
- Elaboració de procediments tant de caràcter intern com d'organització i oferiment del servei públic.
- Registre a través del portal col·laboratiu intern de la xarxa de parcs naturals, de totes les dades referents a visites, projectes, incidències, reunions, etc.
- Revisió contínua de publicacions oficials (DOCV, BOE...) i de premsa.
- Recolzament al responsable de la dinamització del PN en la redacció d'escrius, redacció d'esborranys de preinformes de diversa temàtica (activitats esportives, investigacions, actuacions sobre el medi i sol·licitud de llicències...), resolució de peticions, esborranys de projectes i gestió de l'ús públic.
- Recolzament tècnic i administratiu al personal adscrit als diferents departaments de l'administració autonòmica i en especial als serveis territorials i al Servei de Gestió d'ENP (redacció d'esborranys de preinformes, informació del territori, dades de l'entron socioeconòmic, organització d'esdeveniments...).

Cal dir que des del PN de la Serra de Mariola i degut a la reducció de personal, s'ha assumit l'organització administrativa dels paisatges protegits de l'anomenada unitat de gestió Mariola – Font Roja – Serpis – Solana del Benicadell – Maigmó, en concret del Paisatge Protegit del Serpis i del PP de la Solana del Benicadell.

#### **Assessorament als agents socials implicats en la gestió i particulars**

La informació als agents locals sobre les estratègies, les actuacions, les activitats i els serveis del parc és una part fonamental en la seua gestió. En concret fins ara han sigut molt habituals les consultes relacionades amb els equipaments d'UP, els usos compatibles i no compatibles (normativa específica), la zonificació, les diferents tramitacions administratives i altres procediments de regulació d'activitats, l'oferta de productes i serveix en el context socioeconòmic del PN.

D'aquesta manera, fins a aquest 2013, des del PN s'ha oferit un servei d'atenció directa reclamat per propietaris, ajuntaments, entitats o particulars afectats per la figura de PN, envers l'assessorament tècnic, legislatiu i administratiu, que alhora perseguia la implicació d'aquests col·lectius en la gestió i en la conservació de l'espai natural.

## 8. Direcció i organització general



### **Resolució de consultes i gestió de queixes i suggeriments**

El volum de consultes en Mariola ha sigut molt elevat als darrers anys. La resolució de consultes es concep des del PN com un servei bàsic i fonamental per a la satisfacció tant d'usuaris com de la població local. Els mecanismes han continuat sent l'atenció directa, la ferramenta de la bústia de la web o el contacte telefònic, però sens dubte el principal és l'adreçament mitjançant el correu electrònic. De la mateixa manera s'atenen els suggeriments o les queixes, per mitjà dels procediments establits, interns, menys formals o oficials. A les consultes, queixes o suggeriments, se'ls dona resposta el més aviat possible i segons el mateix canal que s'haja fet servir inicialment. Pel moment no és possible donar dades estadístiques concretes d'atenció a consultes, degut a la dispersió de la informació i de les característiques dels diferents canals de comunicació, encara que com s'ha expressat en anteriors memòries i per l'experiència diària, són molt elevades, conclusió que es pot extraure de l'ús de la web o el correu electrònic, com s'ha vist a altres apartats.

### **Inspecció i control: denúncies i sancions**

Les labors de vigilància, control i seguiment són realitzades pels agents mediambientals de les comarques, a més de la resta d'agents de l'autoritat competents. El Servei d'Inspecció Mediambiental de la CITMA és el responsable de la tramitació de denúncies i de la incoació d'expedients sancionadors per aquest via administrativa. En el moment de l'elaboració del present document el redactor no disposa de dades detallades en referència a aquest apartat. Més enllà d'un dada estadística, les persones que mostren un interès legítim, d'acord amb la normativa referent al dret d'accés a la informació existent i de la normativa penal, processal i admin., podran obtindre dades sobre expedients concrets dirigint-se a aquest Servei.

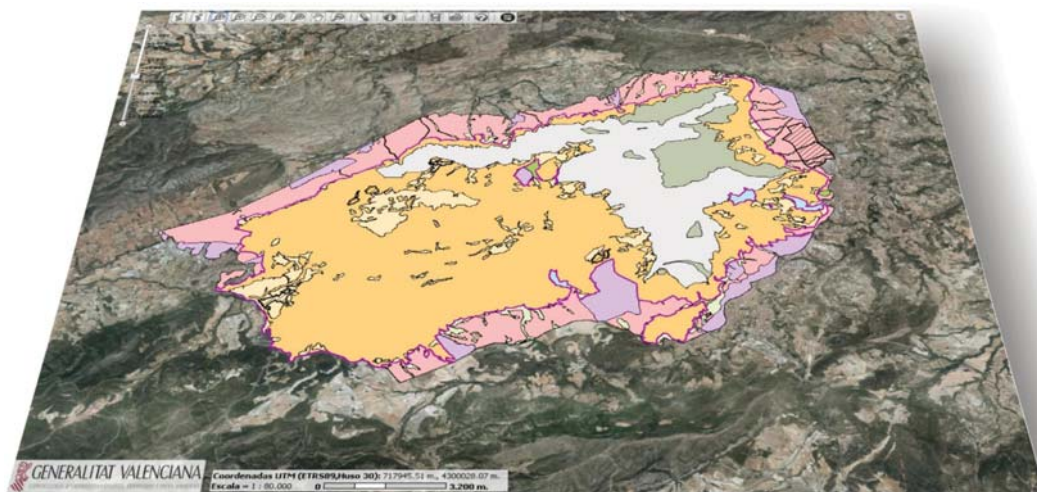
## 8. Direcció i organització general



### 8.2. Planificació i gestió

En aquest apartat només es detallen algunes qüestions destacables en 2013 en l'àmbit de la planificació i la gestió general de l'espai natural protegit, dins de les tasques realitzades des de la responsabilitat de la direcció o de la dinamització del PN.

- Coordinació entre delegacions: durant 2013 es va realitzar un esforç important, promogut des de l'equip tècnic del PN, envers la coordinació entre diferents oficines i personal funcional (direccions territorials, oficines comarcals, serveis centrals i PN) per a la determinació del procediments de tramitació d'expedients administratius i, especialment dirigit a la convergència d'interpretacions normatives i l'exposició de casos. Cal comentar que des de la nova legislatura es produeix un canvi en determinades instruccions i competències assignades a nivell organitzatiu. En aquest sentit el servei directe de recepció i la supervisió prèvia d'expedients anterior per part del PN, es realitza ara segons els procediments administratius establerts.
- Modificacions significatives de la legislació: l'aprovació i publicació a finals de l'any 2013 de la Llei 5/2013, de 23 de desembre, de Mesures Fiscals, de Gestió Administrativa i Financera, i d'Organització de la Generalitat [DOCV 7181 del 27 de desembre de 2013], constitueix una nova conjuntura que cal tindre en compte i que determina el resultat de nombrosos expedients d'actuacions, llicències i aprofitaments, tot derivat de la modificació de la Llei 11/1994 d'Espais Naturals Protegits i d'altres relacionades amb la gestió del territori.





## 8. Direcció i organització general

### 8.3. Relacions amb altres organismes

Són moltes les entitats, associacions i organismes amb qui al llarg dels temps s'han establert lligams i punts de trobada per a la col·laboració en la planificació o en l'execució consensuada de projectes. En aquest apartat només es pretén destacar aquelles col·laboracions considerades significatives en 2013:

#### Altres Conselleries

- Conselleria de Governació i Justícia: competent en matèria de prevenció (unitats de vigilància, etc.) i d'extinció d'incendis forestals.
- Conselleria de Benestar Social: per a la realització d'accions amb la Fundació Diagrama.
- Conselleria de Turisme: amb la coordinació amb els PIC i la difusió d'activitats.

#### Col·laboració amb ajuntaments

- Ajuntament d'Alcoi: tractaments de la vegetació i manteniment d'àrees recreatives, cessió temporal al PN de maquinària per a l'estellat de restes vegetals procedents de treballs forestals i agrícoles.
- Ajuntament de Cocentaina: cessió d'equipaments de recolzament.
- Ajuntament d'Agres: tractaments de la vegetació i manteniment d'àrees recreatives.
- Ajuntament de Muro: adequació de senders.

#### Altres administracions

- Diputació d'Alacant: manteniment de carreteres.
- Diputació de València: manteniment de carreteres.





## 8. Direcció i organització general



### Col·laboració amb universitats

- Diverses universitats valencianes i altres: col·laboració en la realització de projectes d'investigació.

### Cossos de seguretat i mitjans d'emergències

- Des del PN es pretén comptar amb l'ajuda dels cossos de seguretat en la vigilància, el control i el seguiment dels usos i aprofitaments, i es realitzen accions encaminades a la implicació en les mesures de regulació encetades. Igualment el PN vol servir de font d'informació i motivar la coordinació amb els mitjans d'emergència, facilitant la seua tasca sempre que es considere oportú.

### Col·laboració amb altres entitats

- FAPAS-Alcoi: Projecte Canyet. Destaca la Reserva de Fauna del Canyet entre els equipaments de suport de gestió privada que hi ha al PN. El PN fa ús d'aquestes instal·lacions i col·labora en treballs de manteniment.
- Preventori Mariola la Asunción (Fundació): cessió d'equipaments de recolzament; el PN realitza tasques d'adequació i millora de l'entorn.
- Fundació Llar de Mariola: mas d'Ull de Canals. La finca és propietat de la Fundació Beneficència Casa Llar Infantil d'Alcoi. El mas i el seu entorn estan compartits en ús per la Fund. Llar de Mariola (alberg) i la CITMA (CI del PN).
- Fundació Victoria Laporta Carbonell: finca Buixcarró. El PN col·labora assíduament amb l'entitat responsable de la gestió sostenible d'aquesta finca.





## 9. Resum econòmic







## 9. Resum econòmic



A continuació es detallen les inversions de les actuacions realitzades en 2013:

TIPUS D'ACTUACIÓ	DETALL	PRESSUPOST	TOTALS
MANTENIMENT I CONSERVACIÓ	Conservació i manteniment de l'espai natural	118.823,08 €	519.658,68 €
	Pla de vigilància contra incendis	391.413,59 €	
	Brigades de biodiversitat	9.422,01 €	
ÚS PÚBLIC	Promoció, investigació i treballs tècnics del PN	56.592,80 €	56.592,80 €
PROJECTES SINGULARS	Millora paisatgística i restauració d'hàbitats degradats (Conveni La Caixa)	30.000,00 €	143.156,85 €
	Subvencions i ajudes forestals (voluntariat)	21.224,24 €	
	Suport tècnic a la delimitació de l'assegador de Mariola (Bocairent i Agres)	201,25 €	
	Restauració d'hàbitats degradats i ajuda a la regeneració natural al PN de la Serra de Mariola (Conveni La Caixa)	82.153,58 €	
	Assistència tècnica per a la redacció de projecte, control, vigilància i coordinació de seguretat i salut en l'execució de las obres (Conveni La Caixa)	3.300,00 €	
	Assistència tècnica per a la redacció de projecte, control, vigilància i coordinació de seguretat i salut en l'execució de las obres	6.277,78 €	
<b>TOTAL</b>			<b>719.408,33 €</b>

### Altres entitats

- Diputació de València:  
brigades forestals 247.733,88 €



**Bibliografia de referència**  
**Índex de taules, gràfics i mapes**









A continuació es ressenyen alguns documents d'interés en aquesta Memòria de gestió:

### Disposicions

*Pla d'Ordenació dels Recursos Naturals de la Serra de Mariola* (Decret 76/2001, DOGV 3978 de 11/04/2001).

*Catàleg Valencià d'Espècies de Fauna Amenaçades* (Decret 32/2004, DOGV 4705 de 04/03/2004).

*Catàleg de Coves de la Comunitat Valenciana* (Decret 65/2006, DOGV 5261 de 18/05/2006).

*Pla de Prevenció d'Incendis Forestals del Parc Natural de la Serra Mariola* (Resolució de 22 de maig de 2006, DOGV 5271 de 01/06/2006).

*Pla Rector d'Ús i Gestió del Parc Natural de la Serra de Mariola* (Decret 79/2007, DOCV 5523 de 30/05/2007).

*Catàleg Valencià d'Espècies de Flora Amenaçades* (Decreto 70/2009, DOCV 6021 de 26/05/2009).

### Publicacions

Europarc-Espanya (2005). *Conceptos de uso público en los espacios naturales protegidos. Manual 01*. Fundación Fernando González Bernáldez.

Europarc-Espanya (2006). *Evaluación del papel que cumplen los equipamientos de uso público en los espacios naturales protegidos. Manual 03*. Fundación Fernando González Bernáldez.

Europarc-Espanya (2007). *EnREDando. Herramientas para la comunicación y la participación social en la gestión de la red Natura 2000. Manual 04*. Fundación Fernando González Bernáldez.

Europarc-Espanya (2010). *Herramientas para la evaluación de las áreas protegidas. Modelo de memoria de gestión. Manual 08*. Fundación Fernando González Bernáldez.

### ❑ Planes web

Conselleria d'Infraestructures, Territori i Medi Ambient:

<http://www.citma.gva.es>

Xarxa de Parcs Naturals:

<http://parquesnaturales.gva.es>



Pàg.	Títol
17	Calendari de cobertura dels observatoris forestals
18	Localització dels observatoris forestals
19	Mitjans de vigilància i prevenció al PN
22	Dades d'incendis forestals
22	Evolució del nombre i la superfície d'incendis
30	Mas de Galbis
38	Ingressos en centres de recuperació de fauna salvatge
40	Rodals i actuacions de l'ordenació integral (POI)
49	Muntanyes d'Utilitat Pública, assegadors i trams delimitats
71	Principals equipaments d'ús públic
79	Nombre de vehicles autoritzats per mesos
80	Esdeveniments esportius organitzats
82	Evolució del nombre de visitants enregistrats
83	Afluència de visitants enregistrats per tipologia i per mes
101	Resum d'inversions executades

**Nota sobre les fotografies:** les imatges del present document formen part de l'arxiu del PN (amb alguna imatge d'entitats col·laboradores i també de la CITMA) i dels fons personals dels membres de l'Equip de Promoció, Investigació i Treballs Tècnics.



