

## Especies Catalogadas de Flora y Fauna en los Parques Naturales de la Comunitat Valenciana

*Parque Natural de la Marjal de Pego-Oliva*



Vista general del Parque Natural de la Marjal de Pego-Oliva. Autores: C. Peña y A. Sebastián.

### ANTECEDENTES

Numerosas especies amenazadas de flora y fauna cuentan con poblaciones localizadas en la **Red de Parques Naturales de la Comunitat Valenciana**. Esta situación les confiere una protección territorial adicional a la que les corresponde por la legislación específica vinculada a las especies: los Decretos 32/2004 para las especies de fauna y 70/2009 para las de flora, ambos actualizados por la Orden 6/20013. Para que esta protección sea efectiva, es imprescindible conocer cuáles son las especies amenazadas que alberga un espacio natural protegido y dónde se encuentran sus poblaciones.

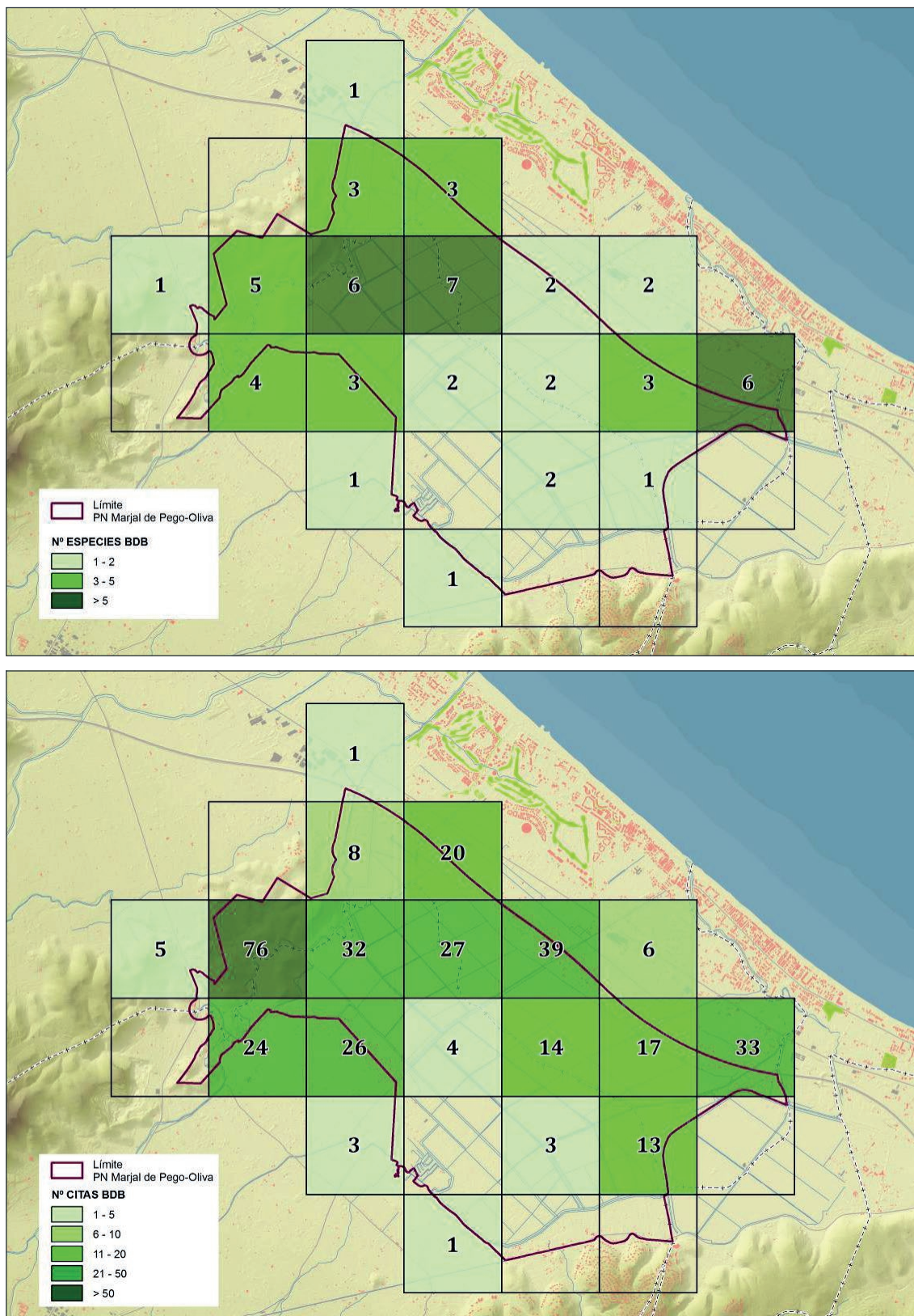
Precisamente, el objetivo de este informe es recopilar y analizar la información disponible en el **Banco de Datos de Biodiversidad de la Comunitat Valenciana** (BDBCv) y en los programas de seguimiento sobre las especies incluidas en los **Catálogos Valencianos de Flora y Fauna Amenazadas** para contribuir a mejorar su conocimiento entre los gestores de los Parques Naturales.

## ESPECIES CATALOGADAS PRESENTES EN EL PARQUE NATURAL DE LA MARJAL DE PEGO-OLIVA

El P.N. de la Marjal de Pego-Oliva alberga **17 Especies Catalogadas**: 5 de flora y 12 de fauna (Tabla 1). Para estas 17 especies, el BDBCv alberga un total de 354 citas, cuya distribución espacial se muestra en la Figura 1.

**Tabla 1.** Especies Catalogadas presentes en el P.N. del Marjal de Pego-Oliva, con indicación de su clasificación en los Catálogos Valencianos de Especies de Flora o Fauna Amenazadas (EPE=Especie en Peligro de Extinción; VU=Especie Vulnerable).

Especie	Nombre común	Grupo	Categoría de protección
<i>Ardea purpurea</i>	Garza imperial	Aves	VU
<i>Ardeola ralloides</i>	Garcilla cangrejera	Aves	VU
<i>Chlydonias hybrida</i>	Fumarel cariblanco	Aves	VU
<i>Circus aeruginosus</i>	Aguilucho lagunero	Aves	EPE
<i>Fulica cristata</i>	Focha cornuda	Aves	EPE
<i>Glareola pratincola</i>	Canastera común	Aves	VU
<i>Marmaronetta angustirostris</i>	Cerceta pardilla	Aves	EPE
<i>Emys orbicularis</i>	Galapago europeo	Reptiles	VU
<i>Gasterosteus aculeatus</i>	Espinosillo	Peces	EPE
<i>Salaria fluviatilis</i>	Blenio de río	Peces	VU
<i>Valencia hispanica</i>	Samaruc	Peces	EPE
<i>Unio mancus</i>	Náyade	Moluscos	VU
<i>Ceratophyllum submersum</i>	Hierba laguna	Flora	EPE
<i>Narcissus perezlarae</i>	Narciso de Pérez Lara	Flora	EPE
<i>Nymphaea alba</i>	Nenúfar blanco	Flora	EPE
<i>Parentucelia viscosa</i>	Bocas de dragón	Flora	EPE
<i>Utricularia australis</i>	Utricularia	Flora	EPE



**Figura 1.** Riqueza de especies catalogadas (arriba) y distribución del número de citas (abajo) en las cuadrículas UTM de 1 km del Parque Natural de la Marjal de Pego-Oliva. El recuento de citas considera todos los datos disponibles en el BDBC.V.

## ESPECIES CATALOGADAS DE FLORA

Todas las especies catalogadas de flora están incluidas en la máxima categoría de amenaza: En Peligro de Extinción.

### **Narciso de Pérez Lara (*Narcissus perezlarae*).**

La mayor población conocida en la Comunitat Valenciana se localiza en el municipio de Oliva, mayoritariamente en la zona de cultivos que se extiende entre el límite del Parque Natural y el Río del Molinell. No obstante, un núcleo periférico, descubierto en 2013, queda incluido en el Parque. El censo realizado ese año ascendió a 79 ejemplares que representan, aproximadamente, el 13% de la población total del Molinell. El año siguiente sólo se contabilizaron 2 ejemplares. Este comportamiento se ajusta a las importantes fluctuaciones interanuales que muestra la especie en nuestro territorio, como consecuencia de las diferencias climáticas. Por otro lado, la plantación realizada en 2012 en colaboración con el equipo técnico



Narciso de Pérez Lara (*Narcissus perezlarae*).  
Fotografía: J. X. Soler/BDBC.V.

del Parque ha permitido crear una población adicional en la Muntanyeta Verda (Pego), dentro del espacio natural protegido. Recientemente, también se ha realizado una translocación de ejemplares desde el Molinell a zonas seleccionadas del Parque. Esta actuación pretende evitar la afección negativa a los ejemplares localizados en campos de cultivo que recuperaban su actividad agrícola tras años de abandono. Esta actuación es muy reciente y, por el momento, no ha sido evaluada.

**Boca de dragón (*Parentucellia viscosa*).** La mayor parte de la población conocida en esta zona se localiza fuera del espacio natural protegido, justamente comparte con la anterior el mismo espacio, solapando parcialmente sus áreas de ocupación. Recientemente, se han localizado algunos ejemplares dentro de los límites del Parque.

**Nenúfar blanco (*Nymphaea alba*).** Aparece en diversos núcleos de poca extensión en la acequia del Bullentó y en la Gola de Bullent (Pego). Los censos realizados desde 2009 muestran cambios poco significativos en el área de ocupación de los ejemplares (Fig. 2) que son consecuencia de la mayor o menos extensión de las matas.

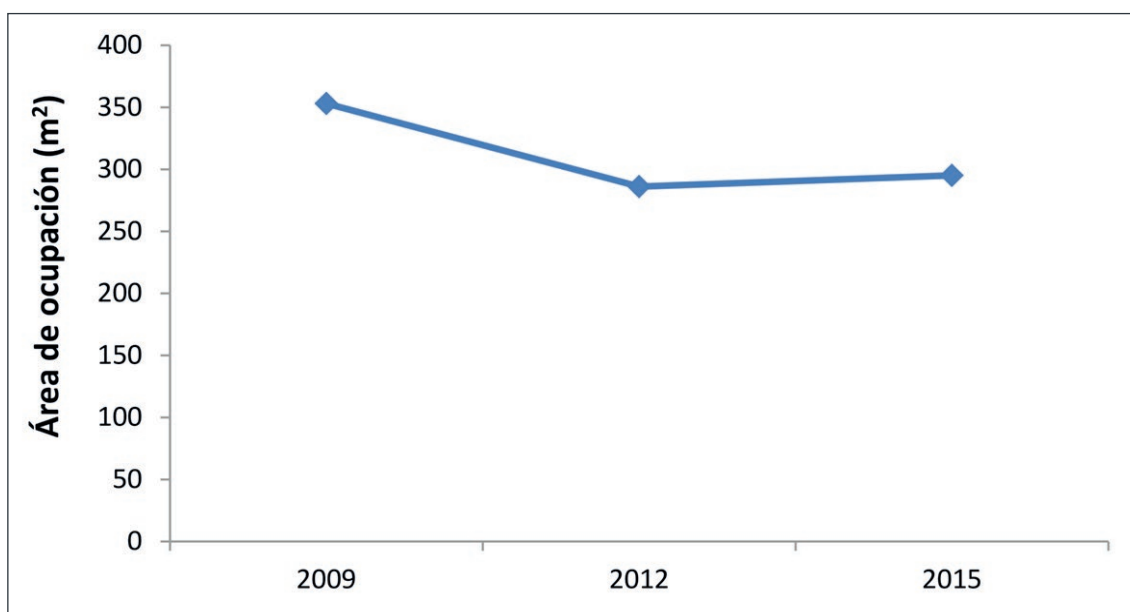


Figura 2. Evolución anual del nenúfar blanco (*Nymphaea alba*) en el Parque Natural de la Marjal de Pego-Oliva.

**Utricularia (*Utricularia australis*).** En los años 90, fue observada por diversos autores en diferentes canales y en 1997, cuando está datada la última observación, se mencionaba expresamente su situación de amenaza como consecuencia de la eutrofización de las aguas. Ha sido rastreada sin éxito en diversas zonas del marjal, considerándose actualmente desaparecida en esta zona húmeda.

Tampoco hay constancia de la presencia de la hierba laguna (*Ceratophyllum submersum*) en los canales del Parque Natural, aunque se encuentra en una acequia que vierte al Río dels Racons por su margen derecha, en el municipio de Dènia, en el límite oriental del área protegida. Ha sido buscada en repetidas ocasiones, aunque sólo se ha localizado a su congénere (*C. demersum*), mucho más común en los marjales litorales valencianas. Como medida de conservación, recientemente se ha llevado a cabo un ensayo de introducción en un pequeño ullal próximo a la acequia del Bullentó.

## ESPECIES CATALOGADAS DE FAUNA

La mayor parte de las especies catalogadas son aves acuáticas (Fig. 3).

**Garcilla cangrejera (*Ardeola ralloides*).** Su población se encuentra más o menos estable en los últimos 10 años, habiendo criado entre 7 y 18 parejas en los últimos 10 años.

**Garza imperial (*Ardea purpurea*).** En marcado declive en los últimos 10 años de seguimiento.

**Aguilucho lagunero (*Circus aeruginosus*).** Especie que ha colonizado recientemente el espacio como nidificante, donde han criado 1-2 parejas en los últimos años.

**Cerceta pardilla (*Marmaronetta angustirostris*).** Entre 2006 y 2012 nidificaron 1 o 2 parejas en el espacio, pero desde 2013 no se ha vuelto a constatar su reproducción.

**Focha moruna (*Fulica cristata*).** Entre 2006 y 2008 nidificó una pareja dentro del espacio, como resultado de acciones realizadas dentro de un Plan de Recuperación de la especie, pero desde entonces no se observan indicios de reproducción.

### **Fumarel cariblanco (*Chlidonias hybrida*).**

Es una de las especies más emblemáticas del parque natural, donde nidifica de forma dispersa por las lagunas del norte, formando varias colonias de cría que ubican sus nidos flotantes anclados a macrófitos o restos de carrizo. La especie presentaba una discreta población nidificante en el parque natural durante los años 90 (0-30 parejas), que aumentó considerablemente durante los años 2000 (máximo de 181 parejas en 2008). Sin embargo, desde 2009 muestra una clara tendencia regresiva, con un mínimo de 6 parejas en 2015. Es este Parque se ha demostrado que las medidas de gestión adoptadas para regular los niveles hídricos en sus colonias de cría es un aspecto clave para el establecimiento y el éxito reproductor de esta especie.



Fumarel cariblanco (*Chlidonias hybrida*).  
Fotografía: G. Ros/BDBC.V.

**Canastera común (*Glareola pratincola*).** Presenta una població discreta dentro del espació (1-7 parejas en el periodo 2005-2015), que pese a las oscilaciones interanuales se mantiene más o menos estable.

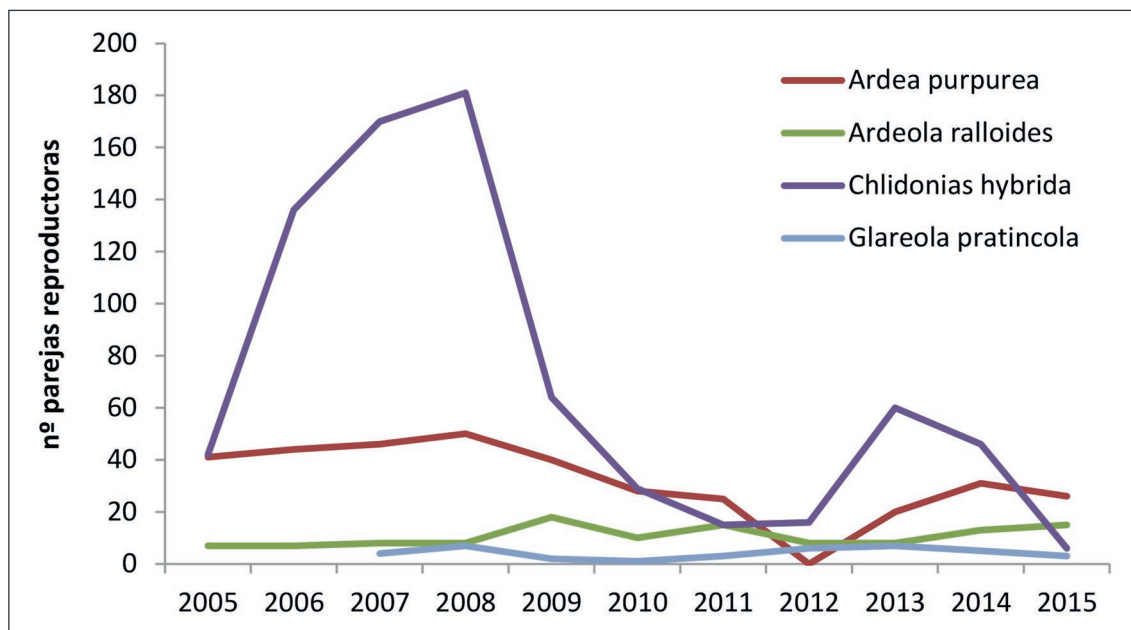
**Blenio de río (*Salaria fluviatilis*).** Presente también en diversas zonas del parque, siendo relativamente frecuente en torno al río Bullent.

**Espinosillo (*Gasterosteus aculeatus*).** Esta especie encuentra en el curso del río Bullent uno de sus principales hábitats en la región, si bien es una especie muy escasa y todavía dependiente de reintroducciones.

**Samaruc (*Valencia hispanica*).** La abundancia de macrófitos por la excelente calidad del agua del marjal y la baja densidad de especies de peces invasores, han permitido la conservación de una de las poblaciones naturales más estables en la Comunitat Valenciana.

**Galápagos europeo (*Emys orbicularis*).** Muestra un declive reciente dentro del espació, habiendo pasado de densidades medias de entre 3,1 y 8,2 capturas por día/nasa en el periodo 2003-2010, a menos de 2 entre 2011 y 2014.

**Náyade (*Unio mancus*).** Existen solo dos citas de dentro del espació, correspondientes a ejemplares observados en 2013 y 2016 en dos cuadrículas UTM de 1 km.



**Figura 3.** Evolución interanual del número de parejas nidificantes de las aves acuáticas catalogadas en el Marjal de Pego-Oliva.

## NECESIDADES DE MEJORA DE INFORMACIÓN

Teniendo en cuenta la información almacenada en el BDBCv sobre las especies catalogadas, así como en las bases de datos de seguimiento de estas especies, convendría focalizar algunos esfuerzos para mejorar la información y el grado de prospección del espacio. Entre las actuaciones que podrían mejorar esta cobertura destacan las siguientes:

- Incrementar la prospección de la franja nordoriental del Parque, entre el Vall del Bovar y la AP-7. En esta zona se han localizado recientemente los núcleos poblacionales de diversas especies catalogadas (*Parentucellia viscosa* y *Narcissus perezlarae*). En esta zona, también se han observado las orquídeas amenazadas *Barlia robertiana* y *Serapias parviflora*.
- Mantener la prospección de acequias y canales para localizar las especies acuáticas más significativas del marjal: el nenúfar blanco, la utricularia, *Unio mancus* y el Galápagos europeo.
- Fomentar que los datos de nidificación obtenidos durante los censos de las aves acuáticas catalogadas sean incorporados al BDBCv como citas georreferenciadas con coordenadas puntuales, o en su defecto, referidas a cuadrículas UTM de 1 km.
- Fomentar la participación en los programas de seguimiento de las especies catalogadas y en el diseño y la ejecución de acciones específicas de conservación.



Vista general de la población de nenúfar del Parque Natural de la Marjal de Pego-Oliva.  
Autores: C. Peña y A. Sebastián.



## PRIORIDADES DE CONSERVACIÓN

Considerando los datos poblacionales disponibles y las tendencias observadas dentro del parque natural, la **Tabla 2** resume el estado de conservación para cada una de las especies catalogadas.

**Tabla 2.** Estado de conservación y necesidades de las especies catalogadas en el Parque Natural de la Marjal de Pego-Oliva. F=Favorable; DF=Desfavorable; DI=Datos insuficientes; E=Extinta; A=Ausente en el Parque, sólo presente en las inmediaciones; NR=Necesidades de Rastros exhaustivos.

Especie	Nombre común	Estado de conservación
<i>Utricularia australis</i>	Utricularia	E
<i>Ardea purpurea</i>	Garza imperial	DF
<i>Chlydonias hybrida</i>	Fumarel cariblanco	DF
<i>Fulica cristata</i>	Focha cornuda	DF
<i>Marmaronetta angustirostris</i>	Cerceta pardilla	DF
<i>Emys orbicularis</i>	Galapago europeo	DF
<i>Gasterosteus aculeatus</i>	Espinosillo	DF
<i>Unio mancus</i>	Náyade	DI
<i>Narcissus perezlarae</i>	Narciso de Pérez Lara	DI
<i>Parentucelia viscosa</i>	Bocas de dragón	DI
<i>Ardeola ralloides</i>	Garcilla cangrejera	F
<i>Circus aeruginosus</i>	Aguilucho lagunero	F
<i>Glareola pratincola</i>	Canastera común	F
<i>Salaria fluviatilis</i>	Blenio de río	F
<i>Valencia hispanica</i>	Samaruc	F
<i>Nymphaea alba</i>	Nenúfar blanco	F
<i>Ceratophyllum submersum</i>	Hierba laguna	A