

PARQUE NATURAL DE L'ALBUFERA

El Espacio Natural formado por el lago de l'Albufera y su entorno fue declarado Parque Natural en el año 1986.

Su superficie, de 21.000 hectáreas, pertenece a trece municipios diferentes: Valencia, Alfafar, Catarroja, Silla, Sueca, Sollana, Massanassa, Sedaví, Albal, Albalat de la Ribera, Cullera, Beniparrell y Algemesí.

Desde un punto de vista medioambiental se distinguen tres grandes unidades:

- El lago de l'Albufera
- El Marjal, ocupado en su mayor parte por los arrozales.
- La restinga o barra de arena que separa el Lago del mar.

La restinga, de 30 km de longitud y 1 km de ancho, se encuentra ocupada, casi en su totalidad, por urbanizaciones. Tan solo una parte de esta restinga, conocida como la Devesa de l'Albufera, mantiene actualmente un sistema dunar bien conservado.

LA DEvesa DE L'ALBUFERA

En la Devesa de l'Albufera, de 10 km de longitud y 1 km de ancho, podemos encontrar desde el mar hacia el interior cuatro ecosistemas:

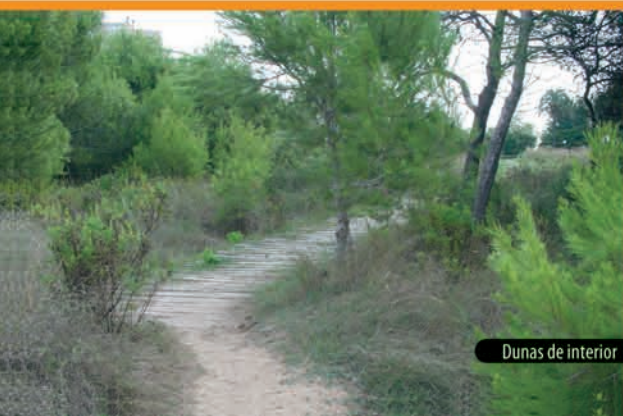
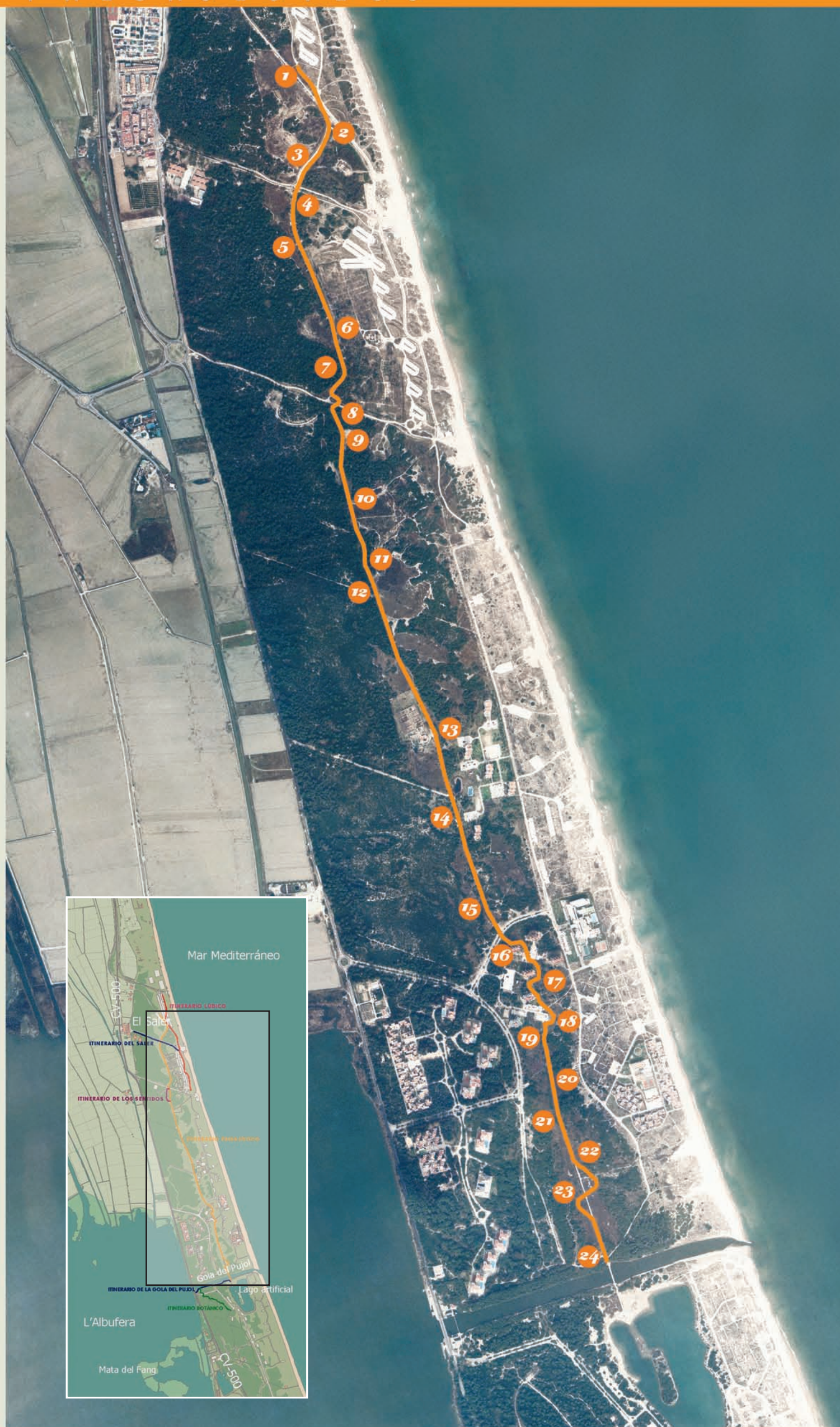
- La playa
- Dunas móviles o primer cordón dunar
- Malladas o depresiones interdunares
- Dunas fijas o segundo cordón dunar conocidas popularmente como "la pinada".

En ella se han señalado seis itinerarios que suponen en su conjunto 8,4 km de recorrido. Cada uno de ellos está identificado por un color y tiene una temática distinta.

- ITINERARIO LÚDICO DE LA PLAYA
- ITINERARIO HISTÓRICO DE EL SALER
- ITINERARIO PAISAJÍSTICO
- ITINERARIO DE LOS SENTIDOS
- ITINERARIO HISTÓRICO DE LA GOLA DE EL PUJOL
- ITINERARIO BOTÁNICO

PARADAS DEL ITINERARIO

- LA MALLADA DEL QUARTER Inicio: (Sist. Ref. WGS84)
N 39°23'02.0''
W 0°19'36.0''
- EL TARAY O TARAJE
- LA CASA FORESTAL DE EL SALER
- EL OLIVO
- EL EUCALIPTO
- LA MALLADA DE EL SALER
- ESPECIES TREPADORAS
- LAS DUNAS DE INTERIOR
- LA CARRICERA
- LOS JUNCALES
- LOS XILÓFAGOS
- LA MALLADA REDONA
- VENTA DE TOROS
- LOS LÍQUENES
- PLA DEL GARROFER
- LA URBANIZACIÓN
- LAS PLANTAS ALÓCTONAS
- PAISAJE ALTERADO
- ANGUILERA
- EL PLANTAGO
- EL CARRIZO
- VEGETACIÓN DE SALADAR
- LA MALLADA LLARGA
- EL MUNTANYAR DE EL PUJOL Y EL LAGO ARTIFICIAL
Fin: N 39°21'01.1'' • W 0°19'01.1''



Dunas de interior



Mallada de El saler



Sosa jabonera



Casa Forestal de El Saler



Taller de Empleo Conservación del Bosque de La Devesa-Albufera
96 208 36 09
tedevesaalbufera@valencia.es

VISITAS GUIADAS 2014
www.valencia.es
odevesa@valencia.es

Servicio Devesa-Albufera 96 161 03 47
Casa forestal de El Saler 96 183 00 12
Emergencias e incendios 112

DÓNDE LLAMAR

Utiliza calzado para realizar los itinerarios.

- NO ANDES DESCALZO.
- UTILIZA LAS SENDAS Y LOS CAMINOS SEÑALIZADOS.
- NO HAGAS FUEGO.
- Utiliza las papeleras y los contenedores.
- NO ABANDONES LA BASURA.
- Procura no hacer ruido.
- RESPETA EL SONIDO DE LA NATURALEZA.
- No arranques ni flores ni hojas.
- RESPETA LAS PLANTAS Y ANIMALES.

QUÉ HACER

ITINERARIO paisajístico



RECORRIDO
El itinerario discurre por el Camí Vell de la Devesa, que unía la ciudad de Valencia con el Perellonet. Durante el recorrido se observan las principales malladas de la zona norte: la del Quarter, la de El Saler, la de la Rambla, la Redona y la Llarga.

LONGITUD
4.000 metros aprox.

DURACIÓN
1 hora 45 minutos aprox.

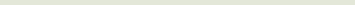
Parada 1 LA MALLADA DEL QUARTER

Desde aquí se observa la mallada conocida como del Quarter. Las malladas, son depresiones interdunares localizadas entre la pinada, donde predominan los suelos limosos, caracterizados por ser impermeables y de color gris, que hacen que se encharquen durante la época de lluvia principalmente en otoño y se desequen por evaporación, en época cálida, produciéndose una salinización progresiva del suelo.

El hombre ha utilizado diferentes técnicas para evitar el encharcamiento de las malladas de la Devesa, causando graves alteraciones sobre este ecosistema tan singular. En concreto, la Mallada del Quarter se rellenó con arena procedente del primer cordón dunar durante el proceso urbanizador que sufrió la Devesa a finales de los años sesenta. Pero afortunadamente, en el año 1999, se consiguió recuperar la mallada, devolviéndola a su estado original.

Parada 2 EL TARAY O TARAJE

El Taray o Taraje, Gatell o Tamarit (*Tamarix anglica* Webb) es un árbol pequeño o arbusto de 6 a 8 m de altura, con ramaje delgado y flexible, caracterizado por su aspecto ligero y plumoso. Hojas muy pequeñas de color verde glauco, abrazando las ramillas. Flores rosadas o blancas de pequeño tamaño formando racimos densos sobre las ramillas del año y que aparecen al mismo tiempo que las hojas. La floración tiene lugar entre los meses de abril y junio. Normalmente, lo encontramos en zonas próximas a cursos de agua, depresiones salinas y arenales costeros, aunque su hábitat idóneo son los bordes de las malladas algo salinas.



racimos densos sobre las ramillas del año y que aparecen al mismo tiempo que las hojas. La floración tiene lugar entre los meses de abril y junio. Normalmente, lo encontramos en zonas próximas a cursos de agua, depresiones salinas y arenales costeros, aunque su hábitat idóneo son los bordes de las malladas algo salinas.

Parada 3 LA CASA FORESTAL DE EL SALER

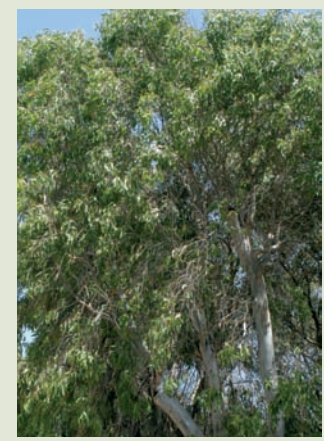
La Casa Forestal de El Saler fue construida en 1920 y actualmente acoge el retén de los guardas forestales y la policía local.

Parada 4 EL OLIVO

La presencia de este olivo y de otros, así como de algunos ejemplares de higueras y algarrobos dispersos por la Devesa, demuestran la existencia de antiguos cultivos en la zona.

El olivo es una especie típicamente mediterránea adaptada al clima de la zona, presente en los paisajes de la Península Ibérica como un elemento más de los ecosistemas mediterráneos y de la cultura.

Parada 5 EL EUCALIPTO



A principio del siglo XX, con objeto de desecar las malladas existentes en la Devesa, se introdujo el eucalipto, una especie alóctona de origen Australiano capaz de resistir encharcamientos temporales, con crecimiento rápido y elevadas necesidades de agua. Además, como se observa en este punto, también fue utilizado como árbol ornamental.

El eucalipto es una especie que causa daños importantes en el ecosistema donde ha sido plantado porque, compite ventajosamente con la vegetación autóctona por el agua y los nutrientes existentes en el suelo, y porque, sus hojas exudan ciertas sustancias que impiden la germinación de otras especies.

Parada 6 LA MALLADA DE EL SALER

El área deprimida que observamos es la denominada Mallada de El Saler. Las comunidades vegetales que viven en las malladas se distribuyen a modo de anillos concéntricos, en función de la salinidad y composición del suelo. En el centro de la depresión, el suelo queda desnudo por la gran concentración de sales, agrietándose en época estival por la desecación de los limos. La primera comunidad vegetal que aparece más cercana al centro, está formada por especies herbáceas suculentas anuales que le dan en otoño un aspecto rojizo, destacando especies como la *Salicornia emerus* y la *Suaeda maritima*. Alrededor de la anterior o sustituyéndola se presenta una comunidad de plantas perennes

más robustas que las anteriores, formando también grupos aislados en el suelo desnudo, dominan especies como la *Sarcocornia fruticosa* y el *Arthrocnemum macrostachyum*. En los cinturones más exteriores aparecen comunidades de juncáceas, ciperáceas, gramíneas y plantagos que prefieren suelos menos salinos y con una cierta humedad, formando praderas muy densas.

Parada 7 ESPECIES TREPADORAS

En este paisaje llama la atención la zarzaparrilla (*Smilax aspera* L.), especie trepadora que se encarama por los arbustos y troncos desnudos de los árboles, en busca de la luz necesaria para realizar la fotosíntesis. Otras especies trepadoras que también veremos a lo largo de este recorrido encaramándose por los árboles y arbusto son la madreleña (*Lonicera implexa* Air.) y la hierba de pordioero (*Clematis flammula* L.).

Parada 8 LAS DUNAS DE INTERIOR

Nos encontramos en el sistema dunar interno, el más antiguo de la Devesa. En este ecosistema se establece la maquia litoral, la comunidad más evolucionada de la Devesa, compuesta por una vegetación mucho más desarrollada, constituida por un estrato arbóreo principalmente de pino carrasco, un estrato arbustivo de gran diversidad y cobertura, formado por especies como el labiérnago, el lentisco, el mirto, el espino negro y un gran elenco de especies subarbutivas y herbáceas.

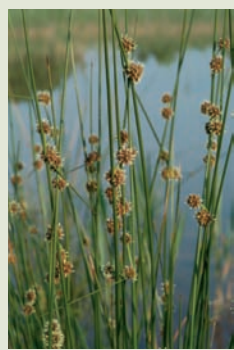
Parada 9 LA CARRICERA



Planta cesguera

La carricera o cesguera (*Erianthus ravennae* (L) Beauv.) es una caña de mediana altura, que habita en depresiones moderadamente húmedas. Su floración tiene lugar en otoño, formando llamativos plumeros. Como curiosidad, indicar que la caña de esta planta se utiliza en pirotécnia para lanzar salidas de cohetes por poseer sus tallos huecos.

Parada 10 LOS JUNCALLES



Los juncalles son frecuentes en malladas poco salinas y con un cierto grado de humedad. Desde aquí podemos observar dos tipos de juncos, el *Juncus acutus* L. y el *Juncus maritimus* L., ambos con hojas punzantes pero fácilmente distinguibles porque el primero presenta las flores agrupadas de forma más compacta. Otra especie que vemos desde esta parada es el *Scirpus holoschoenus* L., identificable porque posee sus flores agrupadas de forma esférica y de color marrón.

Parada 11 LOS XILÓFAGOS

Nos encontramos ante un tronco que está siendo descompuesto por los insectos y hongos xilófagos, es decir, aquellos que en la madera encuentran su lugar de vida y fuente de nutrición. Indicar que algunos insectos xilófagos, se pueden reconocer en el tronco por el tipo de perforación que realiza en la madera.

Parada 12 LA MALLADA REDONA

Nos encontramos ante la Mallada Redona, una de las tantas depresiones que fueron alteradas con objeto de desecarlas, utilizando diferentes sistemas. El más antiguo del que se tiene referencia consistió en excavar una red de pequeños canales conocidos localmente como anguileras, que permitían la salida del agua de las malladas al mar. Posteriormente se realizaron plantaciones con eucaliptos. En fechas previas a la ejecución del proyecto de urbanización de la Devesa, la técnica aplicada consistió en abrir sobre las malladas una serie de zanjas paralelas que rompían la capa impermeable permitiendo su drenaje, y ya en pleno proceso de urbanización, se procedió al relleno de casi todas las malladas con arena procedente del primer cordón dunar, incluso llegando a ser ocupadas por viales y edificios. Como se puede observar, la Mallada Redona actualmente se encuentra aterrada y con un fuerte desequilibrio en la biocenosis vegetal.

Parada 13 VENTA DE TOROS

Desde esta parada se observa la Venta de Toros, una instalación perteneciente a la Diputación de Valencia, utilizada para albergar en ciertas ocasiones los toros de las ferias taurinas de la ciudad.

Parada 14 LOS LÍQUENES



Los líquenes que se observan sobre los troncos y ramas de estos tarajes y lentisco, se denominan epífitos. Se caracterizan por no desarrollarse sobre el suelo, sino sobre un sustrato como el tronco de un árbol, las rocas o incluso paredes, dependiendo totalmente de los nutrientes que transporta el aire. Estos líquenes se utilizan como indicadores de la calidad del aire ya que son muy sensibles a la contaminación atmosférica. Cuando aumentan los niveles de contaminación éstos suelen desaparecer.

Parada 15 PLA DEL GARROFER



En el año 1980 en el lugar donde nos encontramos, conocido popularmente como Pla del Garrofer, se produjo un gran incendio. En esta zona, pronto aparecieron los primeros rebrotes y germinaciones de especies que se ven favorecidas por el fuego, al igual que ocurre en otras áreas incendiadas. Se podían ver con facilidad rebrotes de especies como la coscoja y el palmito, así como semillas germinadas de pino y jaras. Actualmente podemos comprobar que el proceso de regeneración natural, sin ningún tipo de intervención humana, está siendo todo un éxito.

Parada 16 LA URBANIZACIÓN

A finales de los años 60 se inicia un proceso urbanizador que alteró gravemente los tres ecosistemas existentes en la Devesa. El primer cordón dunar fue arrasado casi en su totalidad, siendo sustituido por un paseo marítimo, las depresiones interdunares fueron rellenadas con arena de las dunas delanteras y el sistema dunar interior se fragmentó con la construcción de edificios, carreteras, e infraestructuras hidráulicas y eléctricas, como se puede comprobar desde esta parada. Tan evidente devastación, desencadenó una fortísima respuesta ciudadana que con el apoyo de colectivos universitarios y conservacionistas, lograron paralizar la urbanización a finales de los años 70.

Parada 17 LAS PLANTAS ALÓCTONAS



Uña de gato

Los edificios que observamos, huella de la urbanización, se encuentran ajardinados con numerosas especies alóctonas, que iremos encontrando desde aquí hasta la siguiente parada. Ante nosotros tenemos una planta originaria de Méjico conocida con el nombre de pita (*Agave americana* L.). Destaca por florecer tan solo una vez en su vida, al cabo de 10-15 años, en verano, produciendo un gran tallo de hasta 10 m de altura, en cuya parte superior aparecen las flores. Tras la floración la planta muere. A continuación nos encontramos con la uña de león (*Carpobrotus* sp.), una planta originaria de Sudáfrica. Se caracteriza por cubrir rápidamente el suelo que habita, suponiendo un peligro para la vegetación autóctona. A la parte derecha del recorrido veremos unos setos con dos especies alóctonas, el pitósporo y el miópodo, muy utilizadas en jardinería.

Parada 18 PAISAJE ALTERADO

Desde esta parada nos podemos hacer una idea de como sería ahora toda la Devesa sino se hubiese paralizado la urbanización. Existirían lujosos hoteles como el Sidi Saler, unifamiliares como la kasbah, multitud de edificios ajardinados con especies alóctonas, una gran red viaria con sus áreas de aparcamiento como la que tenemos enfrente y una población permanente de más de 40.000 habitantes.

Parada 19 ANGUILERA

El sistema más antiguo del que se tiene referencia, utilizado por el hombre para desecar las malladas, consistió en una red de pequeños canales conocidos localmente como anguileras, que permitían la salida del agua de estas depresiones hacia el mar. A la derecha del camino podemos observar restos de una antigua anguilera. El nombre de anguilera se debe a que las anguilas, muy abundantes hasta los años 60 del siglo XX, utilizaban esta red de pequeños canales para moverse entre el mar y el lago de l'Albufera.

Parada 20 EL PLANTAGO

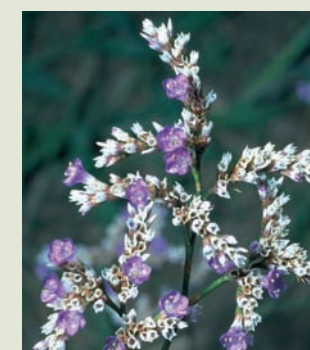
En esta depresión donde la humedad es abundante y el contenido en salinidad bajo, aparecen comunidades de juncáceas, ciperáceas, gramíneas y plantagos. En particular destacar la presencia a ambos lados del camino del *Plantago crassifolia* Forsk., planta que vive en los márgenes de las depresiones formando céspedes bastante densos, distinguible por sus hojas lineares, carnosas y semicilíndricas, a veces con algunos dientes en el margen.

Parada 21 EL CARRIZO



A la derecha del camino podemos observar el carrizo. Esta planta perenne propia de regiones templadas, la podemos encontrar en suelos húmedos, aguas poco profundas, marjales y ríos. Se caracteriza por su tallo alto y esbelto cubierto de hojas largas y anchas. Su floración tiene lugar hacia finales de verano y otoño, formando llamativos plumeros localizados en la parte superior del tallo. El carrizo junto con otras especies de gramíneas han constituido durante mucho tiempo una materia prima para múltiples aplicaciones domésticas, ya que se encontraba al alcance de todo el mundo.

Parada 22 VEGETACIÓN DE SALADAR



Acelga marina

A la izquierda del camino vemos dos especies que normalmente nos podemos encontrar en depresiones con suelos arcillosos, fuertemente salinos y húmedos, se trata de la sosa alacrana (*Sarcocornia fruticosa* (L.) A. J. Scout) y la sosa jabonera (*Arthrocnemum macrostachyum* (Moris.) Moris). Son pequeños arbustos, con tallos carnosos y articulados, y con las hojas reducidas a pequeñas escamas. Estas plantas se pueden confundir muy fácilmente entre ellas, las reconoceremos porque la sosa jabonera desarrolla el conjunto de flores sobre ramas jóvenes, quedando expuestas en la parte superior de la mata, mientras que la sosa alacrana las desarrolla en su parte interior. También podemos observar en las proximidades de esta parada una planta característica de suelos salinos pero sin encharcamientos continuos, la conocida acelga marina o lechuga de mar (*Limonium* sp.).

Parada 23 LA MALLADA LLARGA

La depresión interdunar frente a la cual nos encontramos, conocida como Mallada Llarga, fue recuperada en el 2004. Su regeneración consistió en extraer con ayuda de una retroexcavadora la arena que cubría la mallada, hasta la capa impermeable de limos grises que caracteriza este ecosistema. Posteriormente, se modeló el perímetro de la mallada con pendientes suaves, con el fin de facilitar un acceso cómodo a la avifauna.

Parada 24 EL MUNTANYAR DE EL PUJOL Y EL LAGO ARTIFICIAL

Desde esta parada se observa el Muntanyar del Pujol, que junto con el Muntanyar de la Rambla fueron los únicos ecosistemas de dunas delanteras que se salvaron de la urbanización. Desde el año 1984, estas zonas permanecen cerradas al público por su gran valor ecológico. También podemos ver desde aquí, el conocido Lago Artificial, construido durante el proceso de urbanización sobre una gran depresión para albergar un futuro puerto deportivo.



Mallada del Quarter



Trepadoras



Juncal



Mallada Llarga



Pita