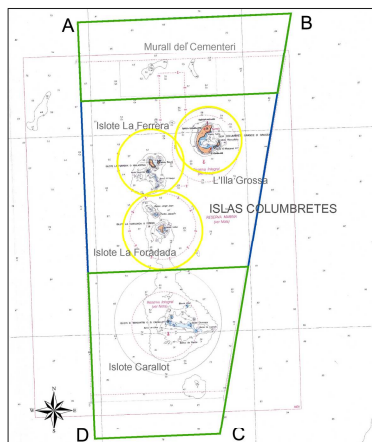




L'ILLA GROSSA



FITXA TÈCNICA

RESERVA NATURAL DE LES ILLES COLUMBRETES

SUPERFÍCIE: 19 ha de les quals 14 es corresponen amb l'Illa Grossa.
ALTITUD MÀXIMA: 67 m al Mont Colobrer (Illa Grossa).
TERME MUNICIPAL: Castelló de la Plana.
ALTRES DESIGNACIONS:

- Dues microreserves de flora. Una a l'Illa de la Ferrera i d'altra a la Foradada.
- Reserva Marina: entorn marí de 5.543 ha protegit pel Ministerio de Agricultura, Pesca y Alimentación.
- Zona d'Especial Protecció per a les Aus (ZEPA)
- Lloc d'Interès Comunitari (LIC)
- Zona Especialment Protegida d'Importància per a la Mediterrània (ZEPIM)

A: 39°55,700' N; 000°38,730' E
 B: 39°55,700' N; 000°42,910' E
 C: 39°49,400' N; 000°41,180' E
 D: 39°49,400' N; 000°38,730' E

CODI DE CONDUCTA ÈTICA

Les Illes Columbretes són un paratge únic de la geografia valenciana. Haurem de respectar en tot moment les indicacions del personal de la Reserva Natural.

Recorda que la Reserva Marina és una zona protegida que alberga nombroses espècies amenaçades. Col·labora amb la seua conservació.

L'itinerari per l'Illa Grossa es realitza en grups reduïts sempre acompanyats per un monitor, que ens anirà explicant els aspectes més interessants tant naturals com històrics.

- o Diguem NO a la brutícia. Evita llençar deixalles
- o Les pedres de vora mar estan entapissades d'algues i animals. No les trapiquem.
- o Tots estímem la tranquil·litat. Evita sorolls innecessaris.
- o Respecta plantes i animals.
- o Si busseges recorda que no has de donar de menjar als peixos.
- o Controla la teua flotabilitat per tal de no danyar la flora i fauna.
- o Informa't dels usos permesos i prohibits en la Reserva Marina.

NORMATIVA

Navegació: la navegació per l'arxipèlag és permesa. En el Port de l'Illa Grossa s'ha de navegar a no més de 3 nous. Pensa que pot haver-hi busses i banystes.

Ancoratge: no està permès l'ús d'àncores. Per a fondejar, s'han d'utilitzar les boies d'amarrament disponibles en la Reserva. Posar-se en contacte amb la guàrdia de la guàrdia de la banda marítima per què us informen de la normativa vigent.

Visites a terra: tan sols està permès desembarcar a l'Illa Grossa. Per a visitar-la és necessari contactar amb el personal de la Reserva a través del canal 9 de la banda marítima. Les visites són sempre guiades en grups reduïts.

Busseig: el busseig en apnea està permès. Per al busseig amb botelles ha de posar-se en contacte amb el M.A.P.A. I sol·licitar el corresponent permís.

Pesca: la pesca esportiva està prohibida dins de les zones de Reserva Integral. Per a pescar en la resta de la Reserva Marina posat en contacte amb el M.A.P.A. per a sol·licitar el corresponent permís.

PUNTS D'INTERÈS

l'itinerari guiat té una longitud total de 1400 m (anada i tornada). Durant el trajecte podrem gaudir, segons l'època en què es visiten, de l'observació de nombroses aus, plantes, sargantanes i insectes.

Parada 1. Mirador de les Escalles: Es tracta d'un replanell des del qual es té una panoràmica de tota la reserva i des d'on s'aprecien les diferents construccions existents en l'Illa Grossa.

Parada 2. Escala del Rossi: Continuant per la senda d'obra arribem a una bifurcació des d'on parteixen unes antigues escales, utilitzades pels faroners per a desembarcar a l'Illa en els dies que n'hi havia temporal de llevant. És un bon lloc per a observar tant la fisonomia de la vegetació insular com les diferents espècies d'aus en vol.

Parada 3. Centre de Visitants: en aquesta sala s'ofereix fullets tant de la Reserva Marina com de la Reserva Natural. Els panells informatius i la reproducció d'una sala del far acosten al visitant a la forma de vida que portaven els faroners de les illes. S'ofereix també informació sobre la història tant del far com de les illes i dels diferents arts de pesca que s'utilitzen des de l'antiguitat.

Parada 4. Cova del Tabac: Les restes de la desapareguda Cova del Tabac donen testimoni dels temps de pirates i contrabandistes. En la cova, s'amagaven les mercaderies de contraban, especialment tabac, durant els anys de l'estraperlo.

Parada 5. Faro: Encara que l'accés al far està restringit, des de les seues proximitats s'obtenen les millors vistes de tota la badia, així com de la reserva i dels diferents illots. Depenent de l'època de l'any aquest és el millor lloc des d'on albirar catàctis i aus

CALENDARI ORNITOLÒGIC.

La Reserva Natural de les Illes Columbretes és un lloc immillorable per a l'observació tant d'aus migratòries com marines. Encara que en els seus penya-segats nidifiquen únicament set espècies d'aus, durant els períodes de migració s'han observat més de 230 espècies diferents, algunes de les quals d'excel·lents rareses ja que les illes són un bon punt de descans en les seues rutes migratòries.

Durant l'hivern és fàcil d'observar la corba marina emplomada (*Phalacrocorax aristotelis desmarestii*) quan es prepara per a nidificar. També és bona època per a l'observació d'alguns fringill·lids i del falcó comú (*Falco Peregrinus*) que és present a les illes com a reproductor.

La primavera és la millor estació per als aficionats a l'ornitologia. A més de ser el període de reproducció de la gavina corsa (*Larus audouinii*), de la gavina argentada (*Larus michaelis michaelis*), el falcó comú i la corbamarina emplomada és el moment en què milers d'aus migratòries fan escala en les illes abans d'arribar al continent europeu per a reproduir-se. Destaquen la cua-roja fumada (*Phoenicurus ochruros*), la mosquitera de passa (*Phylloscopus trochilus*), les busqueretes garriguenes i capnegre (*Sylvia cantillans* i *Sylvia melanocephala*), els tords comuns (*Turdus philomelos*), el galarró (*Serinus serinus*), la cueta blanca (*Motacilla alba*) o el pit-roig (*Eriothacus rubecula*). Espècies d'aus marines com la baldriga balear (*Puffinus mauretanicus*), el mascarell comú (*Morus bassanus*) o els paràsit cuapungxegut (*Stercorarius parasiticus*) es poden observar en aigües properes a Columbretes.

Durant l'estiu, a partir del mes de maig però especialment des de juliol fins a octubre, podem veure l'evolució dels falcons de la reina (*Falco eleonorae*) que tenen ací una densa colònia de cria. També és bon moment per a escoltar els cants de les baldrigues cenyoses (*Calonectris diomedea diomedea*) quan, durant la nit, entren als seus nius per a donar de menjar les seves cries. També es poden veure escaterets comuns (*Hydrobatas pelagicus*).

Amb la tardor tornen a veure's milers d'aus que viatgen des d'Europa fins a l'Àfrica per a passar l'hivern. Destaquen els abellerols (*Merops apiaster*), el terrer comú (*Calandrella brachydactyla*), el rossinyol (*Luscinia megarhynchos*), la cueta groga (*Motacilla flava*), el capso comú (*Lanius senator*), la palput (*Upupa epops*), la terrerola comuna (*Alauda arvensis*), la titeta comuna (*Anthus pratensis*), el verdoler comú (*Carduelis chloris*), l'enganyapastors gris (*Caprimulgus europaeus*), les arpelles de marjal (*Circus aeruginosus*), el siglot cantaire (*Numenius phaeopus*), l'àguila pescadora (*Pandion haliaetus*), el pardal de bardissa (*Prunella modularis*) o el baldifell comú (*Saxicola torquata*). Durant setembre i octubre es poden veure grans grups de baldrigues sobre la mar al voltant de les illes.

CONTACTES

Centre d'Informació R. N. Illes Columbretes
 (Planetary de Castelló)
 Passeig Marítim, 1 - 12100 Grau de Castelló
 Telf. 964376400 / 679196310

parque_columbretes@gva.es
<http://parquesnaturales.gva.es>

Ministerio de Medio Ambiente, y Medio Rural y Marino
 Permisos capbusada i pesca: 964 75 92 30 / 964 75 92 3
reservasmarinas@mapya.es
<http://www.mapya.es/rmarinas/>



Les Columbretes constitueixen un xicotet arxipèlag situat a poc més de 50 Km de la costa de Castelló. Existeixen 4 grups de xicotets illots, sent el més important de cadascú: l'illa Grossa, la Ferrera, la Foradada i el Carallot.

El seu origen volcànic, l'aïllament en que viuen les diferents espècies d'animals i vegetals, la seva xicoteta extensió i les dures condicions ambientals fan de les illes un ecosistema únic i especialment débil. Mentre que els fons i les aigües de les illes Columbretes es caracteritzen per la extraordinària bellesa, riquesa i l'alt grau de conservació.



la Foradada

la Ferrera

el Carallot

La seua protecció persegueix els següents objectius:

- Protecció de la flora i fauna terrestre i de les aigües i fons.
- Protecció i regeneració dels recursos d'interès pesquer.
- Investigació terrestre i marina i observació de la naturalesa.
- Aconseguir un equilibri entre l'ús públic i la conservació



Far

Cementeri

Mare de Déu del Carme

RESERVA NATURAL (19 ha.)

Les condicions meteorològiques de les Columbretes són semblants a les de gran part de l'Est Peninsular (zona murciano-almerià), més seques que les que hauria de correspondre a la seua latitud. El tipus de vegetació també està influït per altres condicions com la salinitat marina a causa de la insularitat, la gran aportació de matèria orgànica i subseqüent nitrificació del sòl degut a les nombroses aus, l'acció humana des de mitjans del s.XIX (introducció d'animals domèstics, tales...) i foscà sòl.

Encara que les condicions ecològiques extremes presents en les Columbretes impedeixen el desenvolupament d'una vegetació arbòria, si que n'hi ha una coberta arbustiva pròpia d'una zona mediterrània semiàrida formada per espècies que van poder adaptar-se o sobreviure a les esmentades condicions. Entre aquestes plantes destaquen dos endemismes: capblanc marítim de Columbretes (*I. obularia maritima* ssp. *columbretensis*) i alfals arbòri (*Medicago citrina*). I la planta predominant és la soca fina (*Suaeda vera*) que cobreix majoritàriament l'illa Grossa. Altres destacables són la malva arbòria (*Lavatera arborea*), la bufera arbustiva (*Withania frutescens*), farç intricat (*Lycium intricatum*), la carlotà marina (*Daucus carota* ssp. *commutatus*) i el fenoll marí (*Crithmum maritimum*). El mateix succeïx amb les espècies d'animals terrestres. En total apareixen més de 10 espècies d'insectes exclusius de l'arxipèlag, sobretot tenebrioníds com ara *Alphsida bonacherai* o *Tentyria pazi*. També trobem una espècie de caragol endèmica, *Trochoidea molinae*. Però un dels animals més emblemàtics de les illes és sens dubte la sargantana de Columbretes (*Podarcis atrata*). I un dels més temuts i al mateix temps més admirats és l'escorpi (*Buthus occitanus*).

La Reserva Natural de les Illes Columbretes és un lloc immillorable per a l'observació d'aus migratòries i marines. En els seus penya-segats nidifiquen set espècies d'aus i durant els períodes de migració s'han registrat fins a 230 espècies diferents, algunes d'exceptional raresa ja que les illes són un bon punt de descans en les seues rutes migratòries.

RESERVA MARINA (5.543 ha.)

Els fons rocosos profunds, molt abundants en les illes i que conformen l'anomenat coralligen, alberguen poblacions de gorgònia roja (*Paramuricea clavata*), úniques a la Mediterrània. El coralligen es caracteritza per la fragilitat i lent creixement dels organismes que ho componen, per la qual cosa són molt sensibles a qualsevol tipus d'alteració. També en aquestes zones rocoses, encara que variant la profunditat i zona segons l'època de l'any, hi viu la llagosta roja (*Palinurus elephas*).

Un altre hàbitat a destacar en la Reserva Marina són les praderies de fanerògames marines (*Cymodocea nodosa*), que se situen en fons d'arena grossa i maerl fins a profunditats de 30 metres.

Les praderies de fanerògames són importants zones d'alimentació, refugi i cria per a una infinitat d'organismes marins. En elles es troba la nacra (*Pinna nobilis*), molusc de grans mides que viu ancorat de forma vertical al fons.

Els peixos que troben el seu hàbitat en les proximitats dels fons rocosos, com ara escorpions, sargs, vidriades, morenes i corballs, criden l'atenció per la seua abundància i passivitat davant de la nostra presència, fruit de la protecció que ofereix la Reserva Marina.

A les aigües que voregen l'arxipèlag podem trobar animals característics de mar obert com el dofí mular (*Tursiops truncatus*), la tortuga de mar (*Caretta caretta*), el bot (*Mola mola*) o els espetons (*Sphraena sphaeraena*). Ocasionalment es poden observar grans cetacis com les balenes grises (*Baleanoptera physalus*).

GÈNESIS I EVOLUCIÓ MORFOLÒGICA

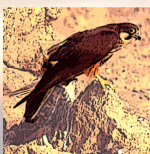
L'arxipèlag de les illes Columbretes es va conformar durant la segona etapa del vulcanisme terrestre (Vulcanisme Cenozoic), iniciat fa uns 180 milions d'anys i durant el qual es van formar els actuals oceans. El vulcanisme de Columbretes està associat a una zona de subducció on la escorça oceànica es va consumir. Durant el quaternari una sèrie d'emissions volcàniques submarines en la mateixa vora de la plataforma continental, van arribar a la superfície marina formant-se un nou arxipèlag. L'illa Grossa es va formar a partir de quatre episodis volcànics: tres hidromagnètics i un piroclàstic, durant un interval de temps que va des de fa 1 milió d'anys fins a 300.000 anys. El camp volcànic de Columbretes, en ser una zona de subducció, es pot considerar sempre actiu, encara que els volcans, per a poder tenir tal consideració, han d'haver tingut erupcions en períodes històrics i no hi ha cap referència sobre erupcions posteriors a les que van originar les illes. Els materials que configuren les illes són majoritàriament basanites i fonolites.

EL FAR DE L'ILLA GROSSA

En el mes d'octubre de 1856, sota la direcció de l'enginyer Mullats, es va iniciar la construcció del far de Columbretes. Les obres es van prolongar durant tres anys fins que al desembre de 1859 va ser inaugurat el que molts faroners consideraven el pitjor destí de la península degut a l'aïllament. La llanterna i el seu mecanisme es van adquirir en la casa francesa Sautter per un preu de 66.316 pessetes. Inicialment la il·luminació es feia amb una llum d'oli d'oliva; posteriorment s'utilitzaria parafina, petroli i gas successivament.

Actualment, el far funciona amb energia solar. Durant la Guerra Civil el far va ser desallotjat i l'exèrcit es va fer càrrec de l'emissora de ràdio.

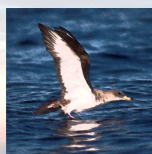
Els faroners van ser els primers habitants de les illes, on van romandre fins a l'any 1975, data en què el far es va automatitzar. Les condicions d'aïllament, la falta de medicines i el freqüent retard en el subministrament de queviures feien la vida dels primers habitants tremendament dura. D'aquella època trobem a més del far, altres edificacions emblemàtiques com són les casernes, aprofitades actualment com a habitatge dels guardes i centre de visitants i el xicotet cementiri on, sobretot, descansen les restes d'infants, fills d'aquells faroners pioners.



Falcó de la reina



Alfals arbori



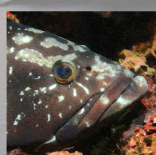
Baldrija cendrosa



Dofí mular



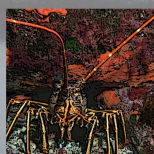
Gavina corsa



Nero



Gorgònia roja



Llagosta roja



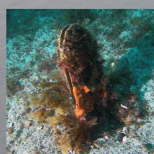
Escorpi



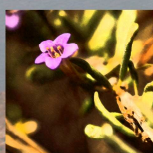
Bufera arbustiva



Tentyria pazi



Nacra



Arç intricat



Cafè mallorquí



Capblanc de Columbretes



Malva arbòria



Sargantana de Columbretes