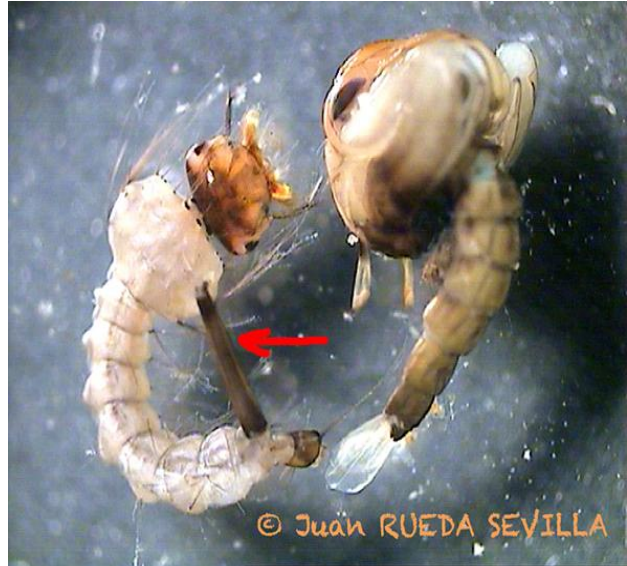


## BUENAS PRÁCTICAS PARA EL CONTROL DE LOS MOSQUITOS

Los mosquitos son, sin lugar a dudas, uno de los insectos más molestos para las personas. La biología de las especies de mosquitos más comunes en las zonas rurales y urbanas (de la familia **Culicidae**) está ligada al medio acuático, ya que las hembras de algunas especies depositan los huevos sobre el agua. Las larvas y las pupas requieren agua estancada para completar su desarrollo. Para que se complete el ciclo biológico del mosquito, es necesario que el agua permanezca estancada, siendo suficiente una pequeña lámina superficial (cualquier superficie que permita que el agua se estanque, un recipiente abierto, un pequeño charco, etc.). No obstante, la mera presencia de humedad en el suelo no es suficiente para que los mosquitos puedan completar su ciclo vital. Las hembras son hematofagas, se alimentan de sangre, encontrándose el ser humano entre las especies afectadas por la picadura de estos mosquitos. Además, cabe recordar que algunas especies de mosquitos pueden viajar hasta varios kilómetros en su fase de adultos.



Larva y pupa de *Culex pipiens*

El mecanismo más eficaz de lucha contra esta plaga es prevenir su aparición, evitando que surjan espacios con agua en los que se puedan desarrollar larvas y pupas de mosquitos. De forma general, tanto en patios, terrazas y balcones como en casas de campo, hay que vigilar los elementos que puedan acumular agua, aunque se trate de una pequeña lámina superficial.

- Evitar las estructuras, depósitos o bidones exteriores en los que se acumule agua. En caso necesario, se deberán tapar con tela mosquitera para impedir la puesta de huevos por los ejemplares adultos. En cualquier caso, revisar periódicamente y, en caso de observación de larvas o pupas, vaciar inmediatamente.
- Evitar el estancamiento de agua en elementos constructivos (arquetas, canales, acequias de riego, etc.)
- Tratar adecuadamente (mediante depuración, cloración u otros sistemas) piscinas y balsas de riego.
- En estanques ornamentales, mantener el agua limpia de algas y hojas y ramas secas. También se pueden depositar en estos lugares estanques, peces que se alimenten de larvas de mosquito.
- Vigilar los platos de las macetas, para que no se acumule agua permanentemente en ellos.



- Evitar la acumulació de residuos o elementos que puedan acumular agua en caso de lluvia (botellas, latas, frascos, envases plásticos, neumáticos, etc.).
- En caso de lluvias, vigilar que no queden charcos en toldos, techos y otros puntos de los edificios.
- Evitar los huecos en árboles donde se pueda acumular agua. Para ello, practicar algún tipo de drenaje.
- Limpiar periódicamente los desagües de techos y tejados.
- El agua de beber de mascotas y ganado debe cambiarse semanalmente (no rellenar).

Cuando, a pesar de las citadas medidas, se observen ejemplares adultos con las consiguientes molestias por picaduras, se puede intentar reducir la densidad de población mediante los siguientes sistemas:

- Potenciar las poblaciones de fauna que incluyen a los mosquitos en su alimentación. Murciélagos y aves insectívoras incluyen miles de mosquitos en su dieta. Para ello podéis instalar cajas-nido para pájaros o cajas-refugio para murciélagos.



- Realizar siegas y limpiezas en el jardín, así como eliminar correctamente los restos de podas y siegas.
- En caso necesario, utilizar insecticidas basados en piretrinas, siempre que no se observen abejas en el entorno ni otros organismos beneficiosos.