

# Boletín informativo de Prevención de Incendios Forestales



**Octubre 2014**



**GENERALITAT  
VALENCIANA**

## Contenido

Claves: mes extremadamente cálido y muy seco .....	2
Datos estadísticos.....	5
Valores acumulados.....	5
Comparación con los valores medios .....	5
Evolución mensual: número .....	7
Evolución mensual: superficie afectada .....	9
Causas.....	10
Relación completa de incendios en el periodo .....	12

*Redacción: Unidad Técnica UT-902. Sección de Prevención de Incendios Forestales. Conselleria de Governación y Justicia. Generalitat Valenciana*

*Ref: [SIF 14/2901]*

*Foto portada: Regeneración natural en el T.M. Yátova tras el incendio de Cortes de Pallás del 2012. (Unitat Tècnica 902)*

## Claves: mes extremadamente cálido y muy seco

---

Al igual que ocurrió hace un año, en octubre de 2013, el mes de octubre de 2014 ha sido un mes extremadamente cálido y muy seco en la Comunitat Valenciana. La temperatura media ha sido 18,9°C que es **2,6°C** más alta que el promedio normal (16,3°C). Fuente: AEMET.

Los registros térmicos de este mes de octubre han dejado dos datos estadísticamente muy significativos (Fuente: AEMET):

- En valor absoluto es, junto con octubre de 2013 y en el promedio del territorio, el más cálido de la serie. Además ha contenido datos parciales también extremos, como la temperatura máxima del día 21, que fue el día más cálido de octubre desde que hay registros en muchas localidades, como lo fue en Valencia, donde se registraron 35,8°C, y Castellón, donde se registraron 33,4°C.
- En términos relativos a la serie histórica, se han concatenado dos meses de octubre en los que se ha superado el anterior valor máximo mensual (18,5°C en los años 2006 y 1968).



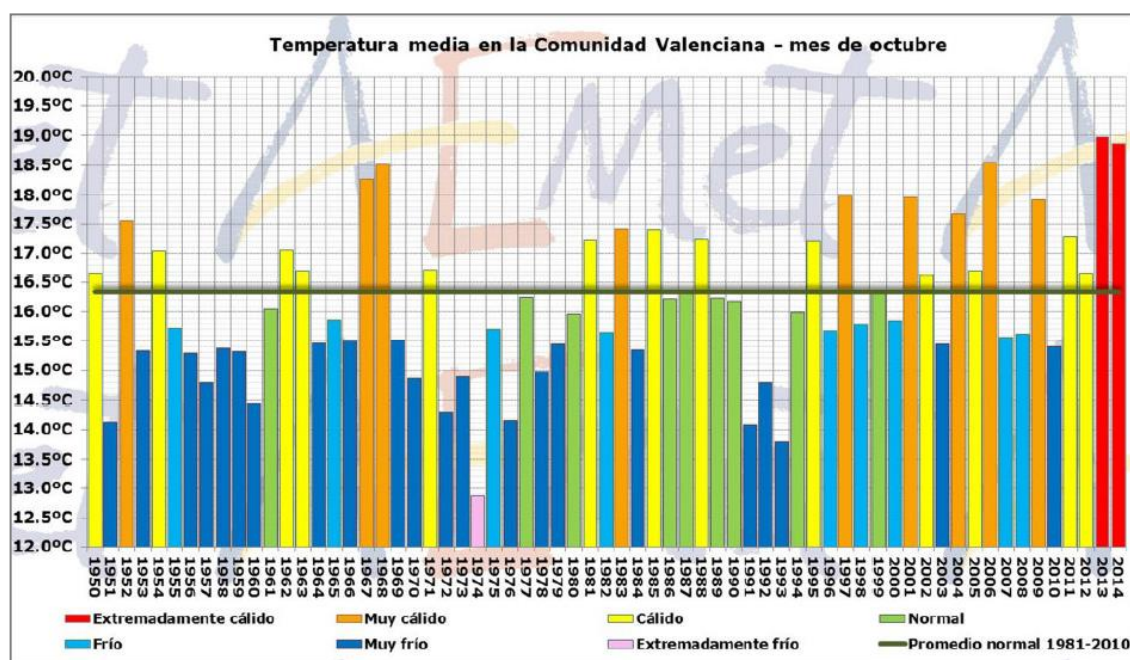


Imagen 1: Temperatura media en la Comunitat Valenciana durante los meses de octubre de la serie de años 1950-2014 (Fuente: AEMET)

En lo que respecta a la pluviometría, la cantidad media estimada de precipitación ha sido de 14,6 l/m<sup>2</sup> que es un 80% inferior al valor climatológico normal (71,0 l/m<sup>2</sup>) y califican al mes como **muy seco**.

En el 30% del territorio (provincia de Castellón y litoral de Valencia), octubre de 2014 ha sido incluso más seco que el pasado octubre de 2013. Las únicas lluvias significativas se registraron los 5 primeros días del mes, con 95,0 l/m<sup>2</sup> en Rótova y 58,6 l/m<sup>2</sup> en Pego el día 2, y 30,2 l/m<sup>2</sup> en Benidorm en poco más de media hora el día 5. En la mitad norte, los acumulados de octubre son inferiores a 10 l/m<sup>2</sup> y en grandes áreas de Castellón incluso inferiores a 5 l/m<sup>2</sup>. Los registros mínimos de este mes se han observado en Castellfort (0,8 l/m<sup>2</sup>), Morella (1,6 l/m<sup>2</sup>), Vilafranca (1,7 l/m<sup>2</sup>), Castellón y Atzeneta (2,0 l/m<sup>2</sup>) y en Almenara (2,1 l/m<sup>2</sup>). Fuente: AEMET.

Es por tanto el segundo mes de octubre consecutivo con carácter muy seco en el promedio del territorio. En el 11% del territorio (norte de la provincia de Castellón), el mes ha sido extremadamente seco, en el 36% (resto de la mitad norte), muy seco, en el 42% (casi toda la mitad sur), seco, y en el 11% normal (Fuente: AEMET).

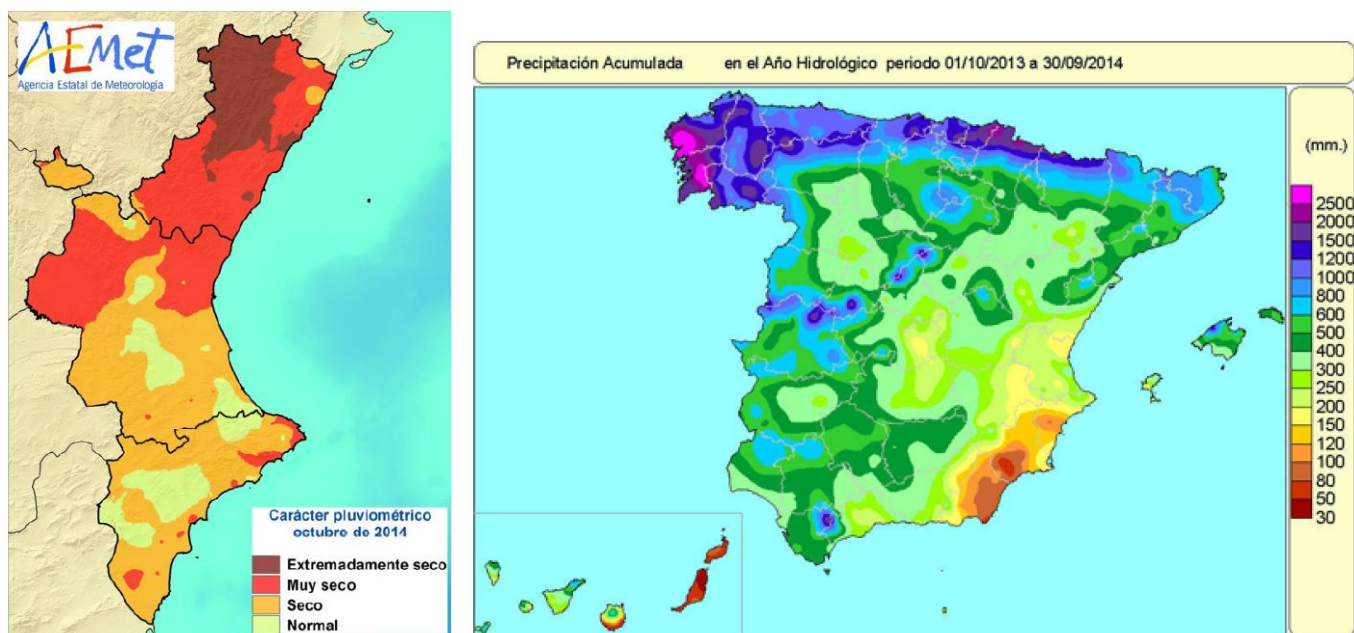


Imagen 2: Carácter pluviométrico del mes de octubre de 2014 en la Comunitat Valenciana, junto con la precipitación acumulada durante el año hidrológico en el territorio nacional. (Fuente: AEMET)

Respecto a incendios forestales, se han contabilizado para el mes de octubre un total de **15 incendios** (valor por debajo de la media) con una superficie forestal afectada de **21,30 ha** (valor un poco por debajo de la media mensual).

## Datos estadísticos

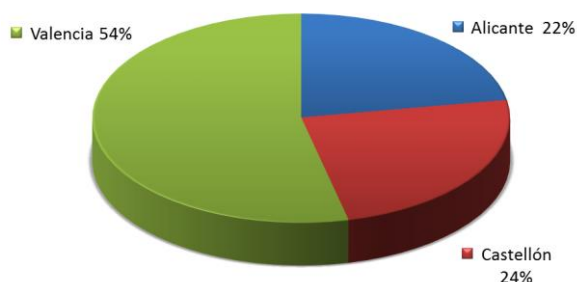
### Valores acumulados

En la tabla 1 y en las gráficas 1 y 2 se realiza un desglose detallado del número de incendios y la superficie afectada acumulada en el año 2014 por provincias.

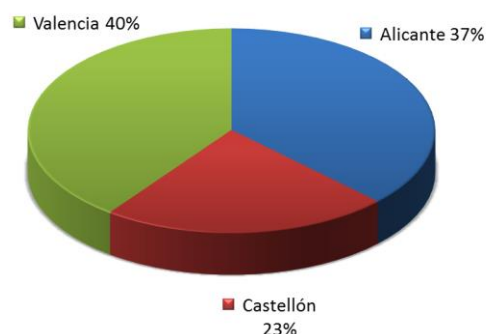
Periodo estudiado del 01/01/2014 al 31/10/2014

Provincia	Número	Superficie afectada Ha				
		superficie rasa			arbolada	Total
		Cañar	Otras rasas	Total rasa		
Alicante	114	4,87	511,42	516,29	196,73	713,02
Castellón	123	3,91	161,43	165,34	271,44	436,78
Valencia	274	106,77	347,63	454,40	307,87	762,26
<b>Total</b>	<b>511</b>	<b>115,54</b>	<b>1.020,47</b>	<b>1.136,02</b>	<b>776,04</b>	<b>1.912,06</b>

Tabla 1: Desglose del número de incendios y superficie afectada por tipos y provincias



Gráfica 1: Número de incendios en porcentaje



Gráfica 2: Superficie afectada en porcentaje

La provincia de Valencia es la que más número de incendios ha registrado, siendo este valor muy similar para Castellón y Alicante. En cuanto a la superficie, la provincia de Valencia es la más afectada, seguida de cerca por la de Alicante.

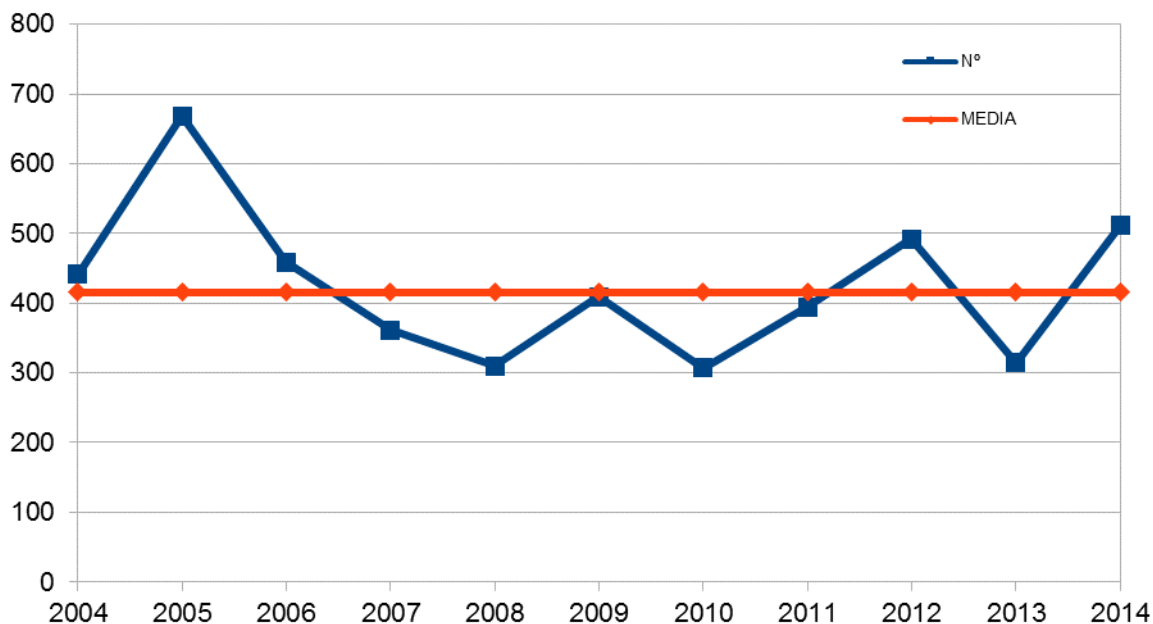
### Comparación con los valores medios

Los valores acumulados a 31 de octubre que se detallan en la tabla 2, reflejan que se han producido casi 100 incendios más respecto a la media del decenio anterior para el mismo período estudiado (416 incendios). Sin embargo, la superficie afectada es muy inferior a la media (8.625,72 ha).

Prevención de Incendios Forestales. Boletín estadístico octubre 2014

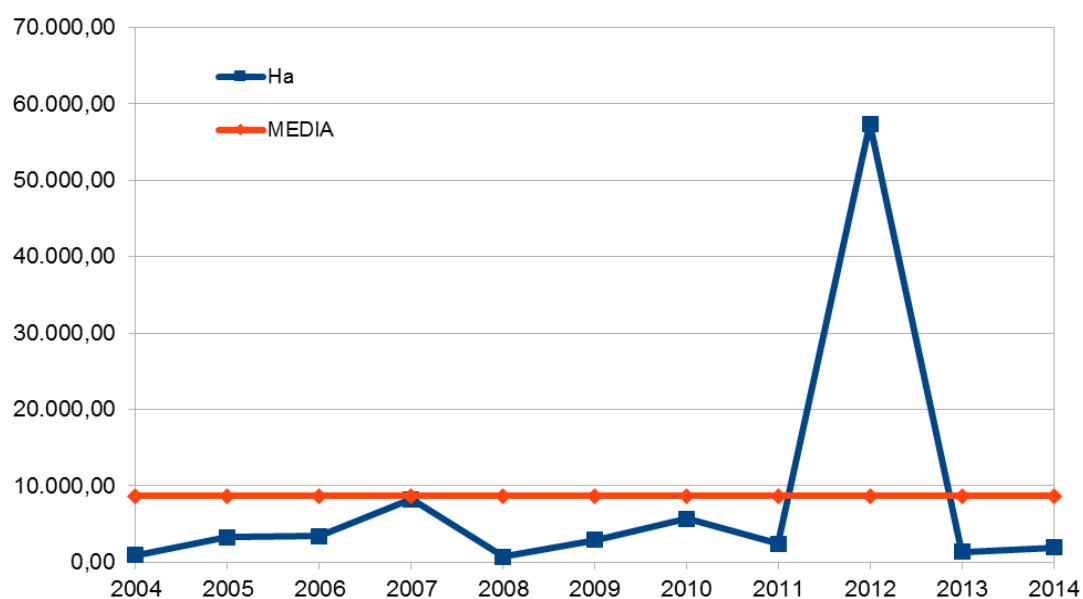
Año	Nº	Sup
2004	441	936,32
2005	668	3.274,91
2006	459	3.410,34
2007	361	8.213,61
2008	310	722,39
2009	409	2.921,28
2010	307	5.641,87
2011	394	2.426,25
2012	492	57.348,29
2013	314	1.361,99
2014	511	1.912,06

Tabla 2: Número y superficie acumulados en el mismo periodo (enero-octubre)



Gráfica 3: Evolución nº de incendios en comparación con valor medio

## Prevención de Incendios Forestales. Boletín estadístico octubre 2014



Gráfica 4: Evolución superficie afectada en comparación con el valor medio

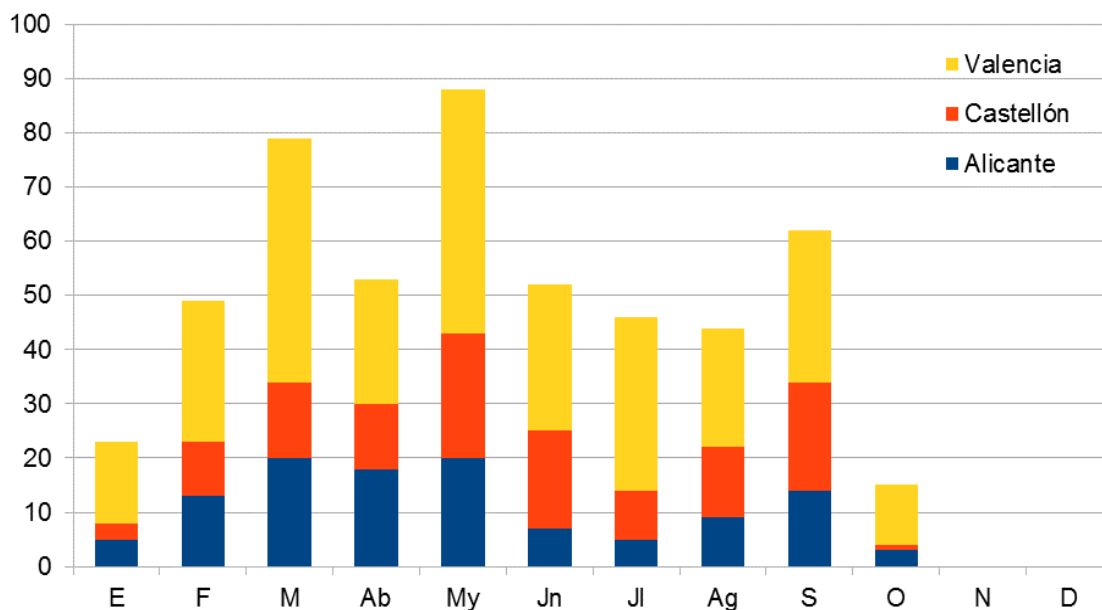
### Evolución mensual: número

La evolución mensual se representa a través de una tabla numérica en la que se recogen los valores para cada provincia, y el total de la Comunitat Valenciana (tabla 3), junto con dos diferentes representaciones gráficas, una de valores acumulados por provincias y otra de comparación con la media de los últimos 10 años (gráficas 5 y 6).

	Alicante	Castellón	Valencia	Total
Enero	5	3	15	23
Febrero	13	10	26	49
Marzo	20	14	45	79
Abril	18	12	23	53
Mayo	20	23	45	88
Junio	7	18	27	52
Julio	5	9	32	46
Agosto	9	13	22	44
Septiembre	14	20	28	62
Octubre	3	1	11	15
Noviembre	0	0	0	0
Diciembre	0	0	0	0
<b>TOTAL</b>	<b>114</b>	<b>123</b>	<b>274</b>	<b>511</b>

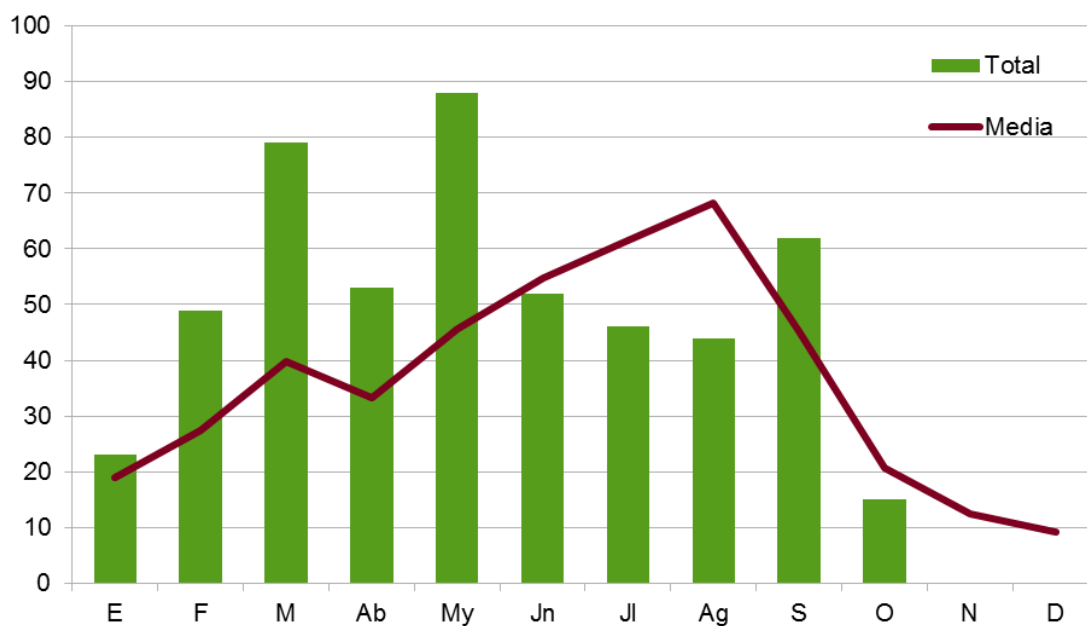
Tabla 3: Evolución mensual número de incendios (2014)

## Prevención de Incendios Forestales. Boletín estadístico octubre 2014



Gráfica 5: Número de incendios por meses y provincia

Se vuelve a repetir la tendencia, ya que sigue siendo la provincia de Valencia la que mayor número de incendios forestales registra. En conjunto, el número de incendios está por debajo de la media en el mes de octubre.



Gráfica 6: Número de incendios por meses, comparativa con valores medios del último decenio

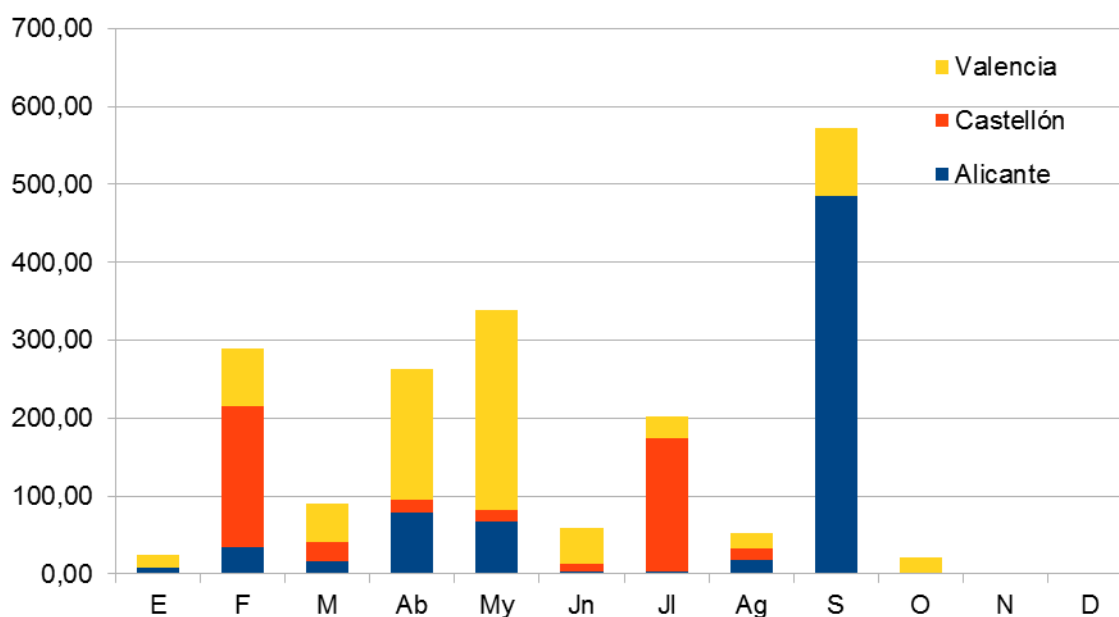


### Evolución mensual: superficie afectada

El estudio de la evolución mensual de la superficie afectada sigue una estructura similar a la ya descrita en el apartado referido al número, si bien en la comparación con los valores medios, dadas las grandes diferencias de valores, se ha utilizado una escala logarítmica (gráfica 8).

	Alicante	Castellón	Valencia	Total
Enero	7,42	0,61	15,81	23,83
Febrero	33,97	181,65	74,26	289,87
Marzo	16,38	25,28	49,17	90,83
Abril	79,14	16,65	166,53	262,32
Mayo	67,69	14,92	256,15	338,75
Junio	2,93	9,86	46,07	58,85
Julio	3,16	171,34	26,84	201,34
Agosto	17,77	15,54	18,93	52,23
Septiembre	484,55	0,93	87,24	572,71
Octubre	0,03	0,01	21,27	21,30
Noviembre	0,00	0,00	0,00	0,00
Diciembre	0,00	0,00	0,00	0,00
<b>TOTAL</b>	<b>713,02</b>	<b>436,78</b>	<b>762,26</b>	<b>1.912,06</b>

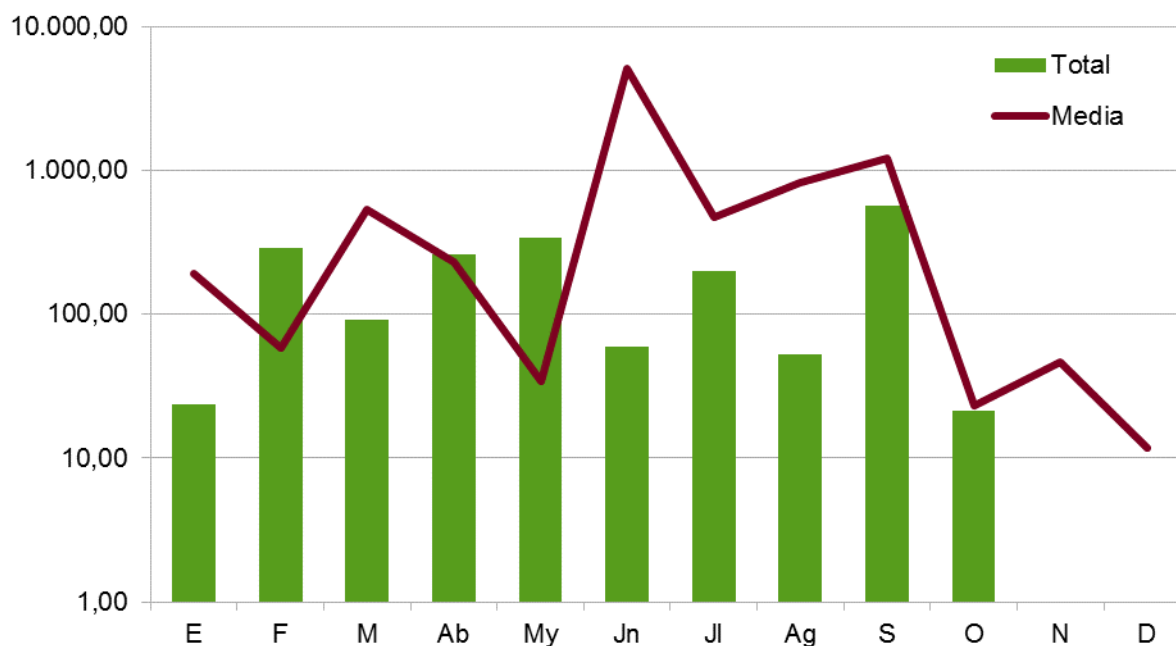
Tabla 4: Evolución mensual superficie afectada (2014)



Gráfica 7: Superficie afectada por meses y provincia

## Prevención de Incendios Forestales. Boletín estadístico octubre 2014

En este caso, se observa que la mayor superficie afectada durante el mes de octubre corresponde a la provincia de Valencia. En las provincias de Castellón y Alicante, la superficie quemada total es bastante menor a una hectárea.



Gráfica 8: Sup. afectada por meses, comparativa con valores medios del último decenio

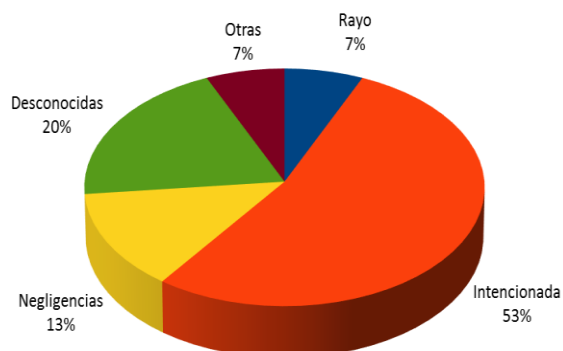
La superficie afectada en el mes, está un poco por debajo de la media de los meses de octubre del decenio.

### Causas

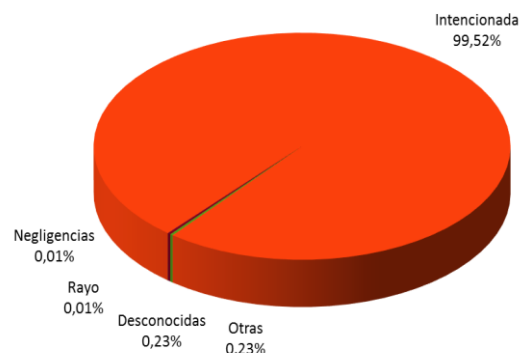
El estudio de las causas se ha realizado a partir de los porcentajes en número y en superficie afectada, para el total de la Comunitat Valenciana tanto para el mes de octubre como para el acumulado del 2014.

## Prevención de Incendios Forestales. Boletín estadístico octubre 2014

Comunitat Valenciana. Octubre 2014

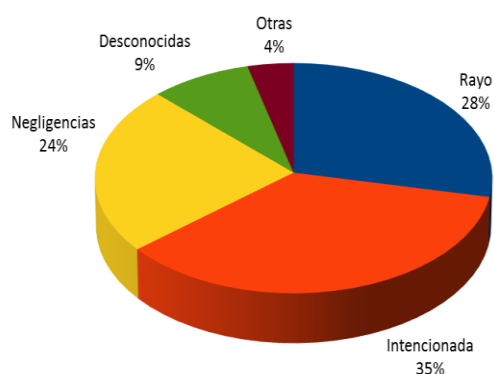


Gráfica 9: C. Valenciana, % de incendios por causa

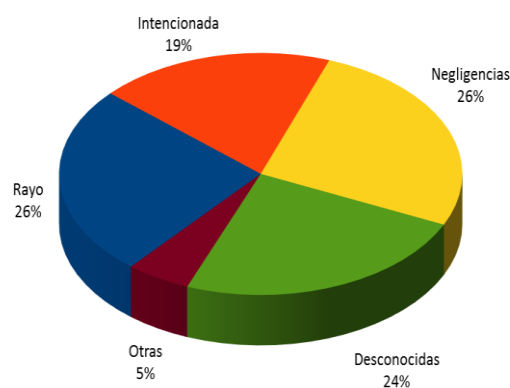


Gráfica 10: C. Valenciana, % de superficie afectada por causa

Comunitat Valenciana. Año 2014



Gráfica 11: C. Valenciana, % de incendios por causa acumulado



Gráfica 12: C. Valenciana, % de superficie afectada por causa acumulado

En el mes de octubre la causa principal, tanto en número de incendios como en superficie, es la intencionada.

En el cómputo anual, los incendios intencionados también son mayoritarios en cuanto al número. Sin embargo, en cuanto a superficie afectada destacan las negligencias y los incendios por rayo, que este año están teniendo una incidencia muy importante.

## Relación completa de incendios en el periodo

Fecha	Municipio	Sup (ha)	Causa	Paraje
01-oct-14	Cox	0,001	2	Camino de En medio
09-oct-14	Almassora/Almazora	0,010	3	Goles del Riu Millars
09-oct-14	Sagunt/Sagunto	0,100	1	Alamrdá- Cantarranas
10-oct-14	Benissa	0,002	0	La Solana
14-oct-14	Xeresa	0,200	1	Galersases
14-oct-14	Xeresa	0,030	1	Escurridor de Xeresa
15-oct-14	Xeresa	20,000	1	Canyar
16-oct-14	Xeresa	0,050	4	Canyar
16-oct-14	Tavernes de la Valldigna	0,002	1	El Calvari
18-oct-14	Albalat de la Ribera	0,040	1	La Barca
20-oct-14	Catral	0,024	3	Sta. Agueda
20-oct-14	Alzira	0,030	1	Rumbau
22-oct-14	Chella	0,015	3	Pino Rodeno
22-oct-14	Turís	0,800	1	Caidejo
22-oct-14	Ontinyent	0,000	2	El Llombo

### Códigos de causas

- (0) Rayo
- (1) Intencionada
- (2) Negligencia
- (3) Desconocida/Investigación
- (4) Otras