

PLAN DE PREVENCIÓN DE INCENDIOS FORESTALES DE LA DEMARCACIÓN DE REQUENA



AÑO DE REDACCIÓN: 2011

ANÁLISIS
HISTÓRICO

INDICE

1. DATOS DE INCENDIOS. FUENTE Y ÁMBITO.....	1
2. ANÁLISIS DE CAUSAS.....	1
3. ANÁLISIS ESPACIAL.....	3
4. ANÁLISIS TEMPORAL.....	8
5. GRANDES INCENDIOS.....	13
6. RECURRENCIA DE INCENDIOS.....	16

INDICE DE TABLAS

1. DATOS DE INCENDIOS. FUENTE Y ÁMBITO.....	1
2. ANÁLISIS DE CAUSAS.....	1
Tabla 1. Incendios por causa.....	1
3. ANÁLISIS ESPACIAL.....	3
Tabla 2. Número de incendios por municipio y superficie afectada.....	3
Tabla 3. Incendios por causa y municipio.....	4
4. ANÁLISIS TEMPORAL.....	8
Tabla 4. Distribución anual de incendios.....	8
Tabla 5. Incendios por mes y causa.....	10
Tabla 6. Suceso de incendio según el tipo de día.....	12
5. GRANDES INCENDIOS.....	13
Tabla 7. Grades incendios acaecidos en la demarcación de Requena (1999-2008).....	13
6. RECURRENCIA DE INCENDIOS.....	16
Tabla 8. Superficies quemadas en la demarcación de Requena según el mapa de recurrencia de incendios disponible del periodo 1988-2007.....	17

INDICE DE GRÁFICOS

1. DATOS DE INCENDIOS. FUENTE Y ÁMBITO.....	1
2. ANÁLISIS DE CAUSAS.....	1
Gráfico 1: Comparativa del número de incendios por causa para la serie de 10 años (1999-2008) entre la demarcación de Requena y la provincia de Valencia.....	2
Gráfico 2: Comparativa de la superficie afectada por causa para la serie de 10 años (1999-2008) entre la demarcación de Requena y la provincia de Valencia.....	3
3. ANÁLISIS ESPACIAL.....	3
Gráfico 3: Número de incendios por tamaño en la demarcación de Requena para la serie de 10 años...5	
Gráfico 4: Efectividad (superficie/incendio) para cada tipo de causa en la demarcación de Requena, para el periodo de 10 años considerado.....	6
Gráfico 5: Número de incendios por lugar de inicio para la serie de 10 años en la demarcación de Requena.....	7
4. ANÁLISIS TEMPORAL.....	8
Gráfico 6: Comparativa del número de incendios por año para la serie de 10 años (1999-2008) entre la demarcación de Requena y la provincia de Valencia.....	9
Gráfico 7: Comparativa de la superficie/año afectada por incendios para la serie de 10 años entre la demarcación de Requena y la provincia de Valencia.....	9
Gráfico 8: Comparativa del número de incendios por mes para la serie de 10 años (1999-2008) entre la demarcación de Requena y la provincia de Valencia.....	11
Gráfico 9: Número de incendios según clase de día en la demarcación de Requena para la serie de 10 años.....	11
Gráfico 10: Número de incendios según hora de día en la demarcación de Requena para la serie de 10 años.....	12
5. GRANDES INCENDIOS.....	13
6. RECURRENCIA DE INCENDIOS.....	16

INDICE DE FIGURAS

1. DATOS DE INCENDIOS. FUENTE Y ÁMBITO.	1
2. ANÁLISIS DE CAUSAS.	1
3. ANÁLISIS ESPACIAL.	3
4. ANÁLISIS TEMPORAL.	8
5. GRANDES INCENDIOS.	13
Figura 1: Perímetro del incendio de Requena. Ortofoto.	14
Figura 2: Perímetro del incendio de Requena. Curvas de nivel y viales.	14
Figura 3: Perímetro del incendio de Jarafuel. Ortofoto.	15
Figura 4: Perímetro del incendio de Jarafuel. Curvas de nivel y viales.	16
6. RECURRENCIA DE INCENDIOS.	16
Figura 5: Recurrencia de incendios forestales en la demarcación de Requena entre 1988-2007.	17

1. DATOS DE INCENDIOS. FUENTE Y ÁMBITO.

Los datos utilizados se han obtenido a partir de la información de los incendios de toda la Comunitat Valenciana, proporcionada por la Conselleria competente en prevención de incendios forestales, para la serie de años de 1999 a 2008.

Para el análisis de la dinámica de los incendios en la demarcación de Requena se han tenido en cuenta los datos de incendios cuyo punto de inicio se sitúa dentro del ámbito de la demarcación.

El presente informe estadístico proporciona un análisis detallado del número, superficies, causas, etc. de los incendios forestales en el ámbito de la demarcación de Requena, disponible en forma de gráficos en el vínculo correspondiente (Gráficos Demarcación).

A fin de detectar la problemática específica de la demarcación, se presenta una comparativa con los datos de los incendios de la provincia de Valencia para la misma serie de años, disponible también en forma de gráficos en el vínculo "Gráficos comparativa Demarcación-Provincia". Para poder realizar la comparativa, se han extrapolado los datos de incendios tanto de la demarcación como de la provincia a una superficie forestal de 10.000 ha, lo que permite equiparar la problemática en ambas superficies. En el texto quedan resumidos los aspectos más relevantes.

2. ANÁLISIS DE CAUSAS.

Incendios por causa

En la demarcación de Requena, en el periodo de estudio (1999-2008) se produjeron 324 incendios que recorrieron una superficie de 612,54 ha; esto significa 32,4 incendios/año y 61,25 ha/año de forma media. La distribución del número de sucesos por causa puede verse en la siguiente tabla:

Tabla 1. Incendios por causa (Demarcación de Requena, 1999-2008)			
Causa	Nº incendios	Superficie quemada (ha)	Superficie media incendio según causa (ha)
Rayo	175	152,55	0,87
Quema agrícola	62	56,53	0,91
Intencionado	27	104,21	3,86
Fumadores	15	4,88	0,33
Otras negligencias	14	9,19	0,66
Hogueras	9	77,57	8,62
Desconocida	6	2,96	0,49
Motores y máquinas	6	200,24	33,37
Escape vertedero	4	2,14	0,54
Quema de basuras	3	1,05	0,35
Líneas eléctricas	2	1,21	0,61
Reproducido	1	0,01	0,01
Total	324	612,54	1,89

Es destacable el hecho de que más del 50% de los incendios, concretamente un 54% tienen origen natural. La segunda causa en importancia respecto al número de sucesos son los incendios por quema agrícola (19,1%) y la tercera son los intencionados (8,3%). Estas tres causas principales representan más del 80% de los incendios ocurridos en el periodo de estudio, y suponen el 51,1% de la superficie quemada.

Si agrupamos los incendios por grupo de causa, se ve que el 54% de los incendios responden a causas naturales, frente a un 35,8% debido a negligencias y un 8,3% a incendios intencionados.

A continuación puede verse la comparación a 10.000 ha del número de incendios (gráfico 1) y de la superficie quemada (gráfico 2) por cada causa entre la provincia de Valencia y la demarcación de Requena.

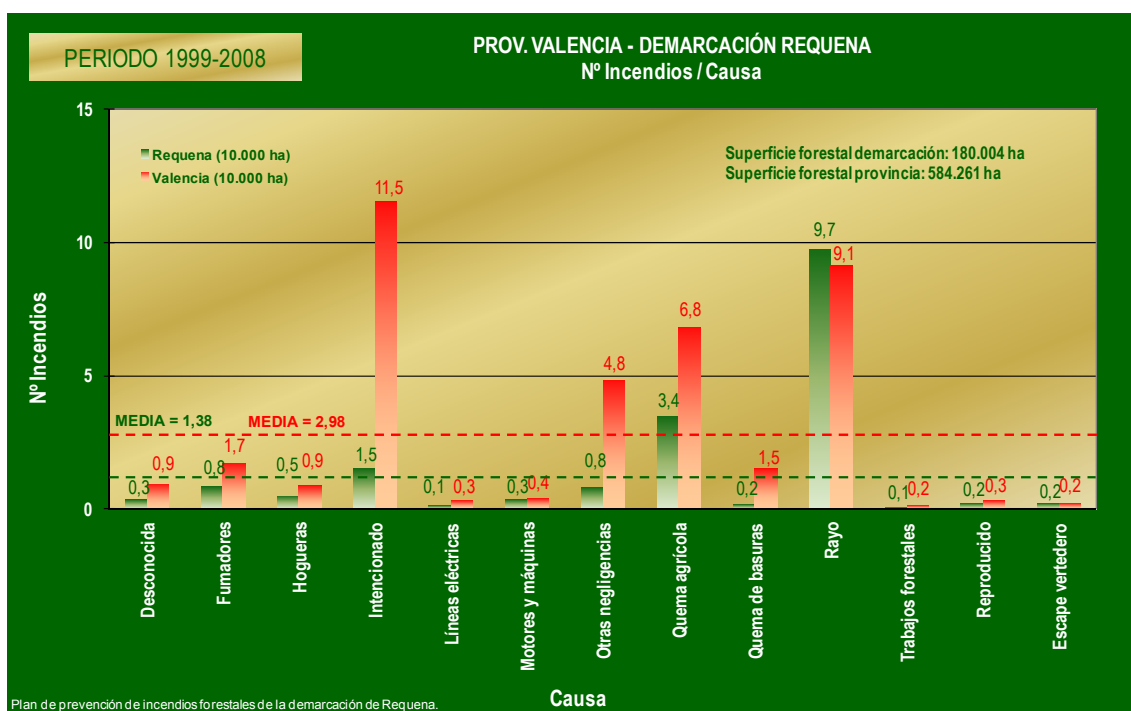


Gráfico 1: Comparativa del número de incendios por causa para la serie de 10 años (1999-2008) entre la demarcación de Requena y la provincia de Valencia.

Comparativamente, la incidencia es superior en la provincia de Valencia en relación a la demarcación de Requena, tanto respecto al número medio de incendios por causa, como a las causas por separado. Únicamente los incendios generados por rayo tienen una mayor incidencia en la demarcación, aunque dicha diferencia es reducida. Las mayores discrepancias se presentan en los incendios intencionados, los iniciados por otras negligencias y los originados por quemas agrícolas. Se da la circunstancia de que estas cuatro causas son las mayoritarias en la provincia de Valencia.

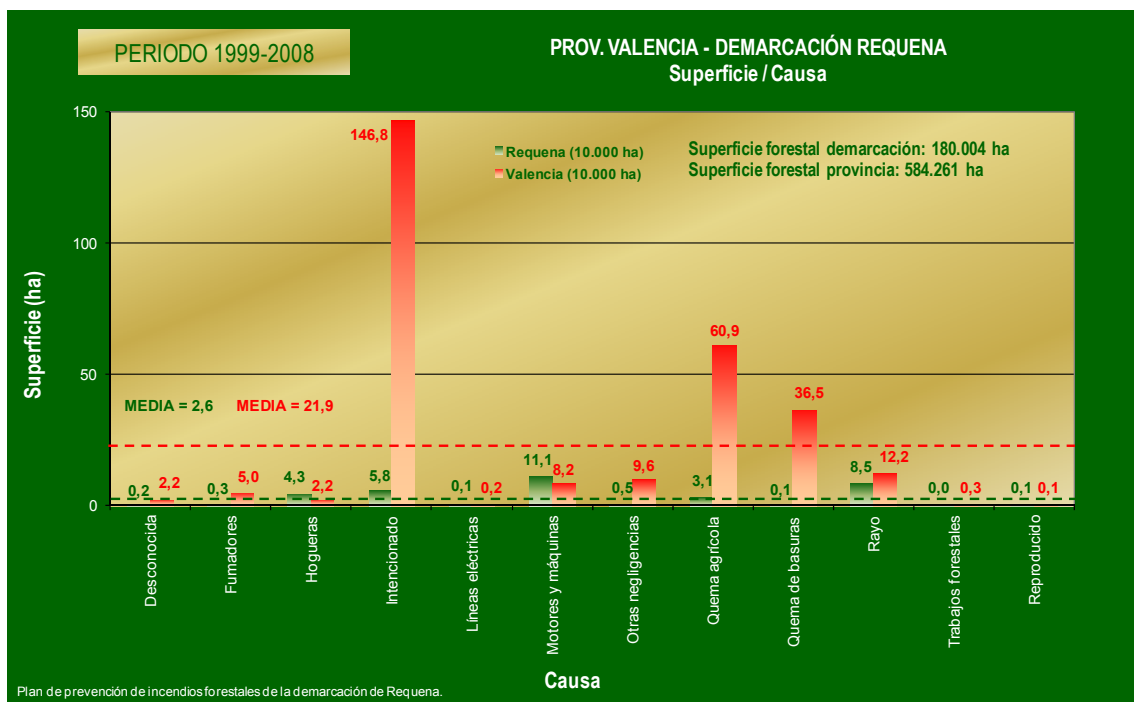


Gráfico 2: Comparativa de la superficie afectada por causa para la serie de 10 años (1999-2008) entre la demarcación de Requena y la provincia de Valencia.

Se aprecia que de forma media se quema más superficie en la provincia de Valencia que en la demarcación de Requena, aunque algunas causas como motores y máquinas u hogueras afectaron en dicho periodo a más superficie en la demarcación de Requena de forma media.

3. ANÁLISIS ESPACIAL.

Incendios por municipio

En la siguiente tabla puede verse el número de incendios iniciados en cada municipio y la superficie recorrida por estos:

Municipio	Nº de incendios	% de incendios	Superficie quemada (ha)	% superficie	Superficie forestal (ha)	Índice de frecuencia corregido 10.000 ha
Requena	85	26,2	244,18	39,86	48.368,39	17,6
Ayora	52	16,0	187,78	30,66	31.911,39	16,3
Venta del Moro	39	12,0	22,12	3,61	15.412,96	25,3
Utiel	27	8,3	2,01	0,33	9.006,13	30,0
Jalance	23	7,1	9,69	1,58	7.741,16	29,7
Cortes de Pallás	22	6,8	14,03	2,29	3.969,54	55,4
Jarafuel	14	4,3	109,31	17,85	6.950,92	20,1
Teresa de Cofrentes	13	4,0	13,31	2,17	9.499,79	13,7
Cofrentes	11	3,4	4,18	0,68	21.347,16	5,2
Sinarcas	10	3,1	1,3	0,21	6.742,05	14,8
Zarra	9	2,8	2,39	0,39	3.391,75	26,5
Villargordo del Cabriel	8	2,5	0,58	0,09	4.100,08	19,5
Caudete de las Fuentes	5	1,5	0,84	0,14	288,32	173,4

**Tabla 2. Número de incendios por municipio y superficie afectada
(Demarcación de Requena, 1999-2008)**

Municipio	Nº de incendios	% de incendios	Superficie quemada (ha)	% superficie	Superficie forestal (ha)	Índice de frecuencia corregido 10.000 ha
Chera	3	0,9	0,31	0,05	8.160,84	3,7
Camporrobles	2	0,6	0,11	0,02	2.333,02	8,6
Fuenterrobles	1	0,3	0,4	0,07	780,68	12,8
Total	324	100%	612,54	100%	180.004,18	18,0

El 54,2 % de los incendios han ocurrido en tan sólo 3 municipios (Requena, Ayora y Venta del Moro), municipios que albergan el 53,2% de la superficie forestal de la demarcación.

En la siguiente tabla se aprecia cuales son las causas de los incendios acaecidos en cada municipio; destaca el hecho de que en Requena se hayan producido 10 incendios cuya causa sean fumadores. En cambio, que sean Requena y Venta del Moro los municipios donde más incendios por quema agrícola se han producido no es extraño, teniendo en cuenta la importante superficie de ambos municipios dedicada a la agricultura, principalmente al cultivo de la vid.

**Tabla 3. Incendios por causa y municipio
(Demarcación de Requena, 1999-2008)**

Municipio	Rayo	Quema agrícola	Intencionado	Fumadores	Otras negligencias	Hogueras	Motores y máquinas	Desconocida	Escape de vertedero	Quema de basuras	Líneas eléctricas	Incendio reproducido	Total general
Requena	40	16	6	10	4	2	3	3				1	85
Ayora	37	5	2	1	3	1	1			1	1		52
Venta del Moro	13	18	2	1	1	1		1		2			39
Utiel	8	6	9		2	1	1						27
Jalance	17	3	2						1				23
Cortes de Pallás	14	2	1	1	1	1	1				1		22
Jarafuel	11	2	1										14
Teresa de Cofrentes	9	1			1			2					13
Cofrentes	8	1				1			1				11
Sinarcas	8	2											10
Zarra	6	1	1		1								9
Villargordo del Cabriel	4	1		2					1				8
Caudete de las Fuentes		1	3						1				5
Chera		2			1								3
Camporrobles		1				1							2
Fuenterrobles						1							1
Total general	175	62	27	15	14	9	6	6	4	3	2	1	324

Incendios por tamaño

El tamaño de los incendios en la demarcación se distribuyó de la siguiente manera (gráfico 3):

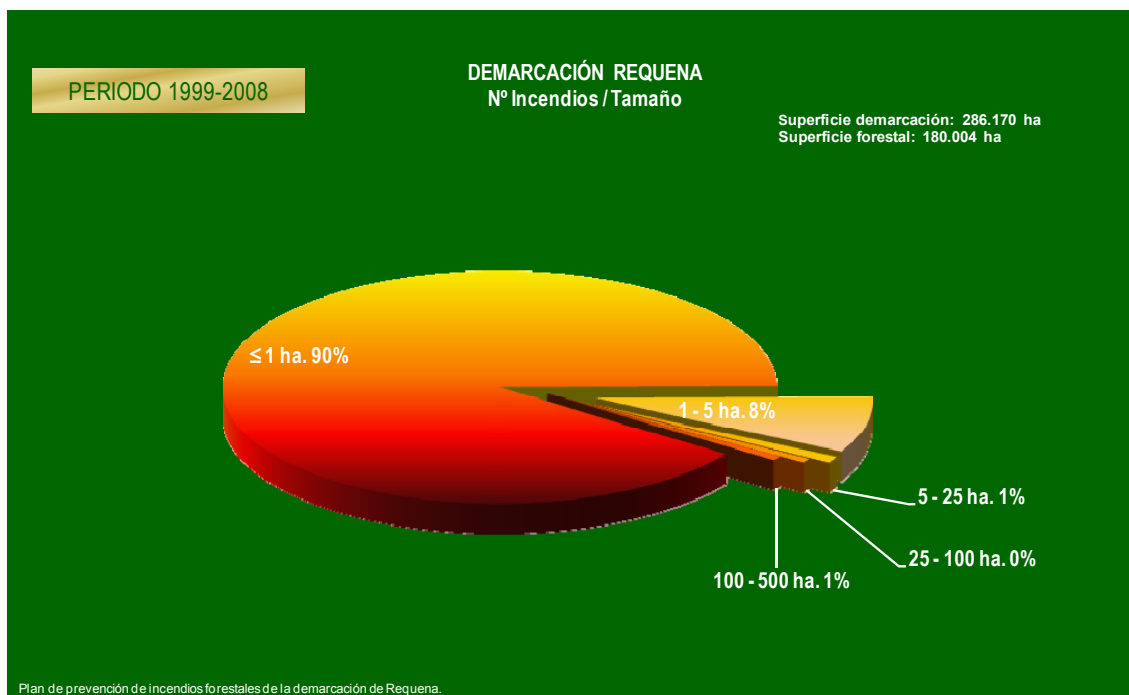


Gráfico 3: Número de incendios por tamaño en la demarcación de Requena para la serie de 10 años.

El 89% de los incendios se corresponden con conatos (superficie ≤ 1 ha). Del total de incendios, el 98% afectó a una superficie menor de 25 ha, lo que indica el buen sistema de detección y la pronta actuación de los medios de extinción, lo que unido a las circunstancias específicas (humedad, temperatura, velocidad del viento, tipo de vegetación, etc.) que se dan en cada suceso, impide que muchos de estos pequeños incendios lleguen a afectar a mayores superficies.

Debe tenerse en cuenta que algunos incendios siempre quemarán mucha superficie, es inevitable, mayoritariamente por condiciones ambientales desfavorables para el control (cantidad y continuidad del combustible, sequías prolongadas, dificultad de acceso al incendios, multiplicidad de incendios, condiciones meteorológicas muy adversas,...).

Respecto a la superficie media del incendio por cada causa se muestran los datos en el siguiente diagrama (gráfico 4):

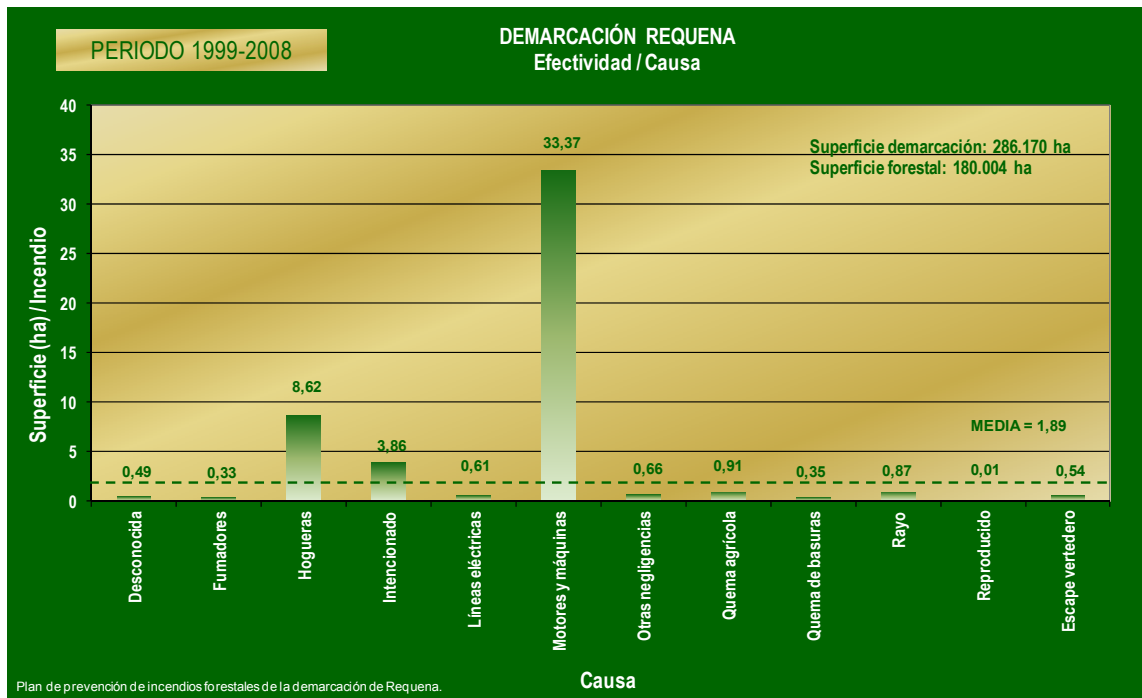


Gráfico 4: Efectividad (superficie/incendio) para cada tipo de causa en la demarcación de Requena, para el periodo de 10 años considerado.

Los incendios provocados por motores y máquinas, por hogueras o los intencionados son los únicos que presentan una efectividad mayor a la media para el periodo estudiado en el ámbito de la demarcación de Requena. El valor medio de los sucesos originados por motores y máquinas es muy elevado, situándose en las 33,37 ha/suceso; esto se debe a que de las 200,24 ha quemadas por esta causa en la demarcación, y repartidas en 6 incendios, 195 ha fueron quemadas por un único incendio, hecho que falsea en parte los datos. Si no se tuviera en cuenta este dato atípico, la efectividad de esta causa sería de 1,05 ha/suceso.

En el caso de los incendios originados por rayo (175 incendios), a pesar de ser esta la causa más importante en la demarcación, presentan una efectividad reducida (0,87 ha/suceso), debido en gran medida a la eficacia del dispositivo de vigilancia que se pone en marcha cuando se detecta una tormenta seca. Algo parecido ocurre con los incendios por quema agrícola (62 incendios), que a pesar de ser la segunda causa en cuanto a número de incendios generados, tan sólo afectaron a 0,91 ha/suceso; esto puede ser debido al hecho de que en el momento de ocurrir el siniestro había gente presente en el lugar, por lo que se procedió a dar el aviso rápidamente, además de intentar sofocar el fuego con los medios disponibles.

Incendios por lugar de inicio

En el siguiente gráfico se ve la distribución de los incendios según el lugar donde se iniciaron (gráfico 5):

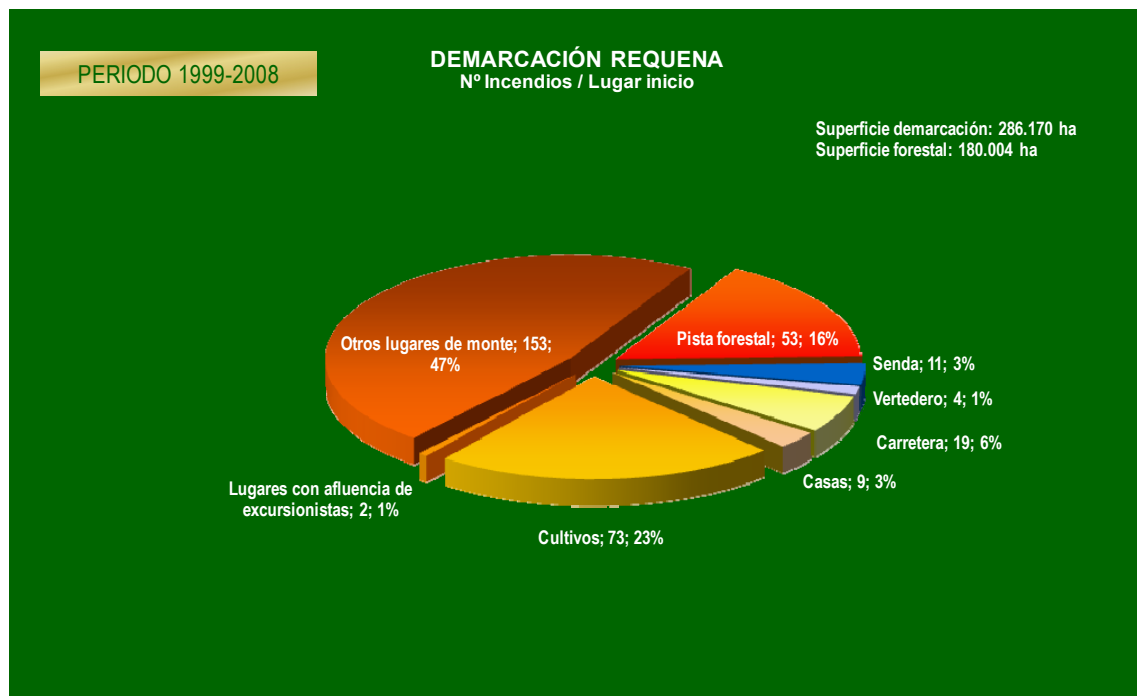


Gráfico 5: Número de incendios por lugar de inicio para la serie de 10 años en la demarcación de Requena.

Respecto a los lugares de inicio de los incendios forestales, puede verse que el 25,6% (83 incendios) tuvieron su origen en las proximidades de vías de comunicación (carreteras, pistas forestales y sendas); de entre estos, un 48,2% fueron originados por rayo, un 14,5% fueron intencionados, y un 9,6% fueron debidos a fumadores.

De entre los restantes puntos de origen destacar que un 47,2% tuvieron origen en el amplio grupo de "otros lugares del monte", y un 22,5% en la proximidad de zonas agrícolas.

4. ANÁLISIS TEMPORAL.

Distribución anual

Los incendios acaecidos en la demarcación en el periodo 1999-2008 se han distribuido anualmente de la siguiente manera:

Tabla 4. Distribución anual de incendios (Demarcación de Requena, 1999-2008)				
Año	Nº incendios	% incendios	Sup quemada (ha)	% sup quemada
1999	40	12,3	117,8	19,2
2000	21	6,5	204,32	33,4
2001	32	9,9	30,55	5,0
2002	26	8,0	4,57	0,7
2003	40	12,3	11,54	1,9
2004	39	12,0	13,81	2,3
2005	52	16,0	27,65	4,5
2006	33	10,2	22,02	3,6
2007	18	5,6	100,28	16,4
2008	23	7,1	80	13,1
Total	324	100%	612,54	100%

La media de incendios al año es de 32,4 sucesos/año y la mediana es de 33 sucesos. Años como 1999, 2003 y 2005 destacan por su elevado número de sucesos, al contrario que los años 2000 y 2007.

La media de la superficie quemada es de 61,2 ha/año, pero la mediana es de 30,55 (5º dato de la serie). Destaca negativamente el año 2000 con 204,32 ha calcinadas, de las que 195 ha corresponden un único incendio ocurrido en el municipio de Requena originado por motores y máquinas.

Respecto a la comparación relativa con la provincia de Valencia (gráfico 6), la media de incendios es de 1,8 incendios/10.000 ha/año en la demarcación frente a los 3,9 incendios/10.000 ha/año en la provincia. Comparativamente, en la provincia se produjeron todos los años más incendios que en la demarcación de Requena.

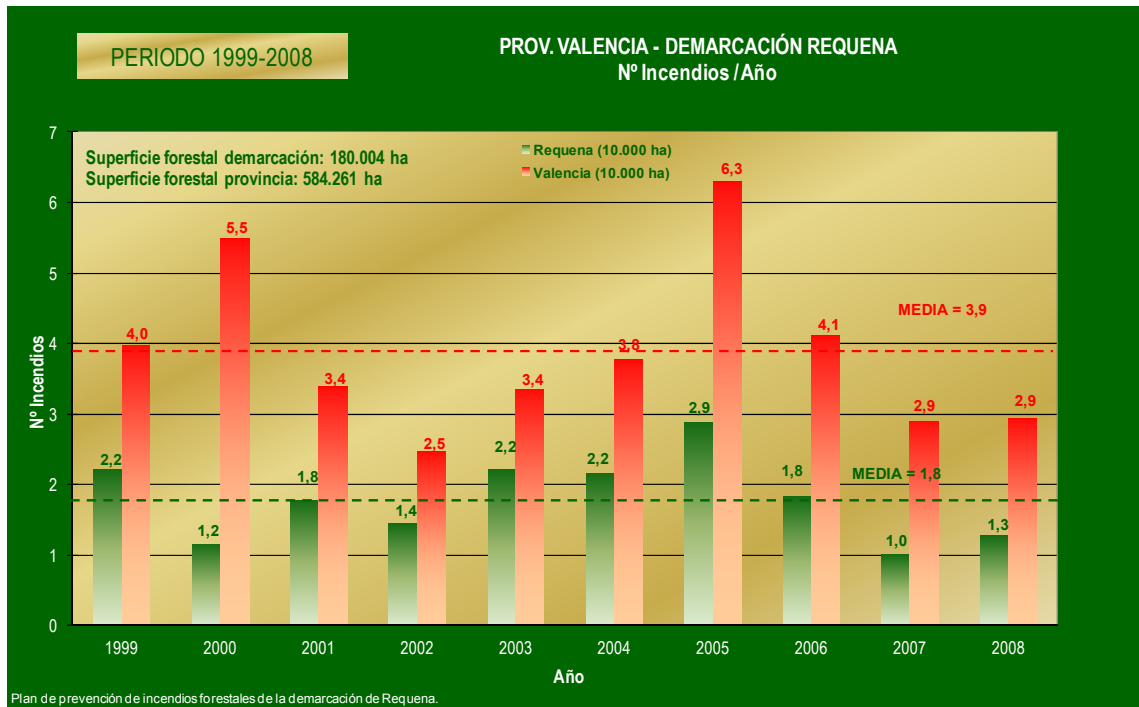


Gráfico 6: Comparativa del número de incendios por año para la serie de 10 años (1999-2008) entre la demarcación de Requena y la provincia de Valencia.

La superficie anualmente afectada por incendios es muy superior en la provincia de Valencia que en la demarcación de Requena (gráfico 7), excepto en los años 2007 y 2008, en los que aún siendo superior en la provincia, las superficies quemadas presentan valores similares.

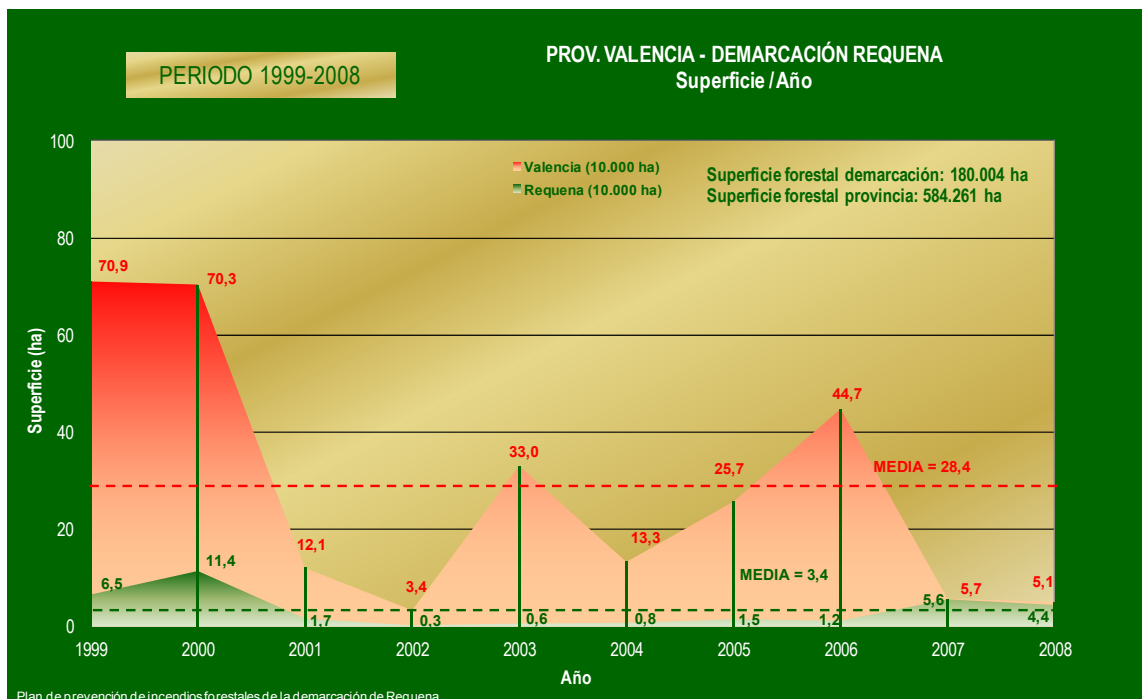


Gráfico 7: Comparativa de la superficie/año afectada por incendios para la serie de 10 años entre la demarcación de Requena y la provincia de Valencia.

Distribución mensual

Los meses con mayor número de incendios son los que van desde mayo hasta septiembre, coincidiendo con los meses en los que se producen incendios por rayo, ya que son estos los meses en que mayor número de tormentas secas se producen.

En cambio, las quemas agrícolas presentan su máximo entre los meses de febrero y mayo, reduciéndose su incidencia durante los meses estivales, debido en parte a la prohibición existente para realizar este tipo de quemas entre los meses de julio y septiembre.

**Tabla 5. Incendios por mes y causa
(Demarcación de Requena, 1999-2008)**

Mes	Rayo	Quema agrícola	Intencionado	Fumadores	Otras negligencias	Hogueras	Motores y máquinas	Desconocida	Escape de vertedero	Quema de basuras	Líneas eléctricas	Incendio reproducido	Total general
Enero		3	2							1			6
Febrero		11	2		1	1				1			16
Marzo	1	11	4	1	2	1					1		21
Abril		15	3			1		1	1				21
Mayo	18	13	1	5	3	2		1				1	44
Junio	30	3	4	2	5		1						45
Julio	41	1	4	2	2		2	2	2	1	1		58
Agosto	47	4	4	5		2	2						64
Septiembre	38	1	1		1	1	1	1	1				45
Octubre			1			1		1					3
Noviembre													0
Diciembre			1										1
Total	175	62	27	15	14	9	6	6	4	3	2	1	324

El número de sucesos relativo por mes es más alto en la provincia de Valencia que en la demarcación de Requena (gráfico 8) para todos los meses.

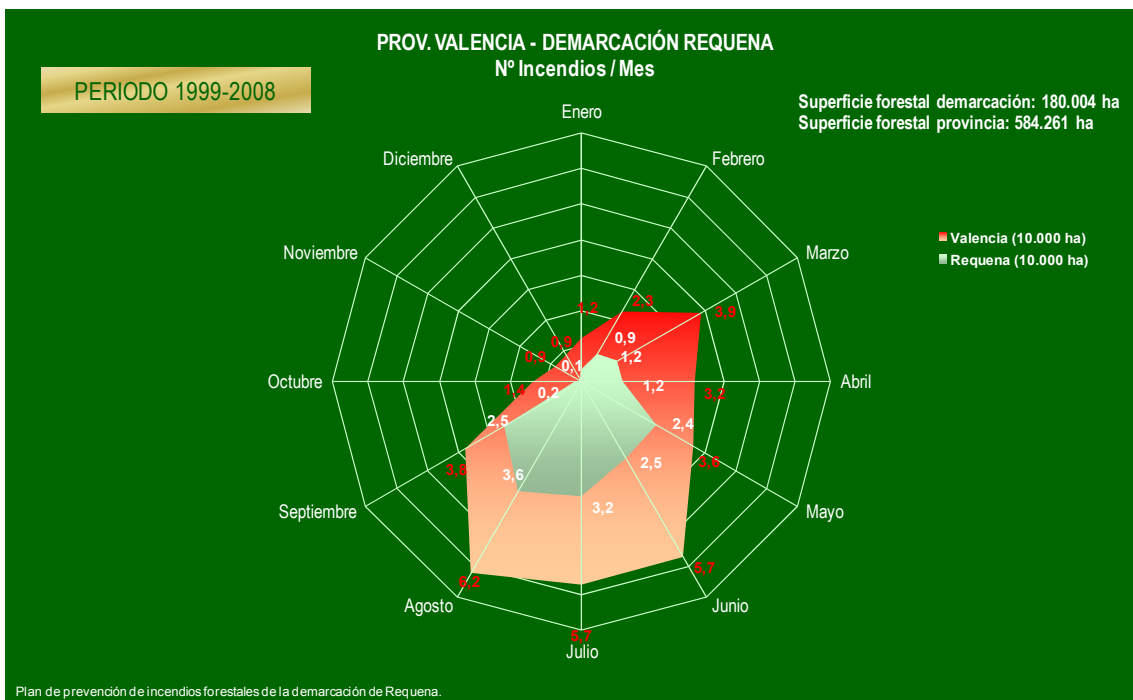


Gráfico 8: Comparativa del número de incendios por mes para la serie de 10 años (1999-2008) entre la demarcación de Requena y la provincia de Valencia.

Distribución según clase de día

La distribución de incendios según clase de día es la siguiente (gráfico 9):

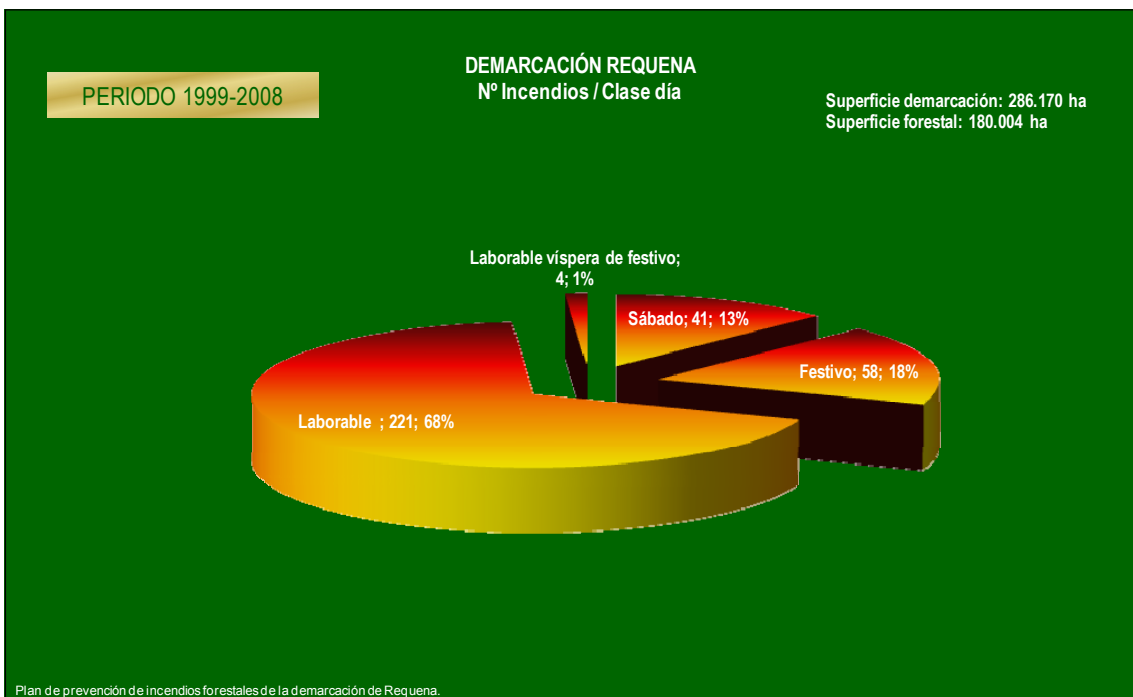


Gráfico 9: Número de incendios según clase de día en la demarcación de Requena para la serie de 10 años.

La mayoría de los sucesos sucedieron en día laborable (68,2 %), hecho normal ya que la mayor parte de los días del año son de este tipo. Después destacan los días festivos con un 17,9 % de los incendios. En

sábado acontecieron el 12,7 % de los incendios y tan sólo el 1,2 % los sucesos fueron en día “laborable víspera de festivo”.

Tabla 6. Suceso de incendio según el tipo de día (Demarcación de Requena, 1999-2008)			
Tipo de día	Nº incendios	% incendios	Probabilidad de incendios según tipo de día (%)
Laborable	221	68,2	9,0
Festivo	58	17,9	9,2
Sábado	41	12,7	8,2
Laborable víspera de festivo	4	1,2	5,0
Total	324	100	8,9

De forma relativa al número de días de cada clase que hay en el año, se ha observado una probabilidad de suceso media del 8,9% (es decir, cada día hay una probabilidad de incendio del 8,9%). Los días más problemáticos de forma relativa son los festivos (probabilidad del 9,2%), seguidos de los laborables (9,0%), sábados (8,2%) y los laborables víspera de festivo (5,0%).

Distribución horaria

La distribución horaria de incendios es la siguiente (gráfico 10):

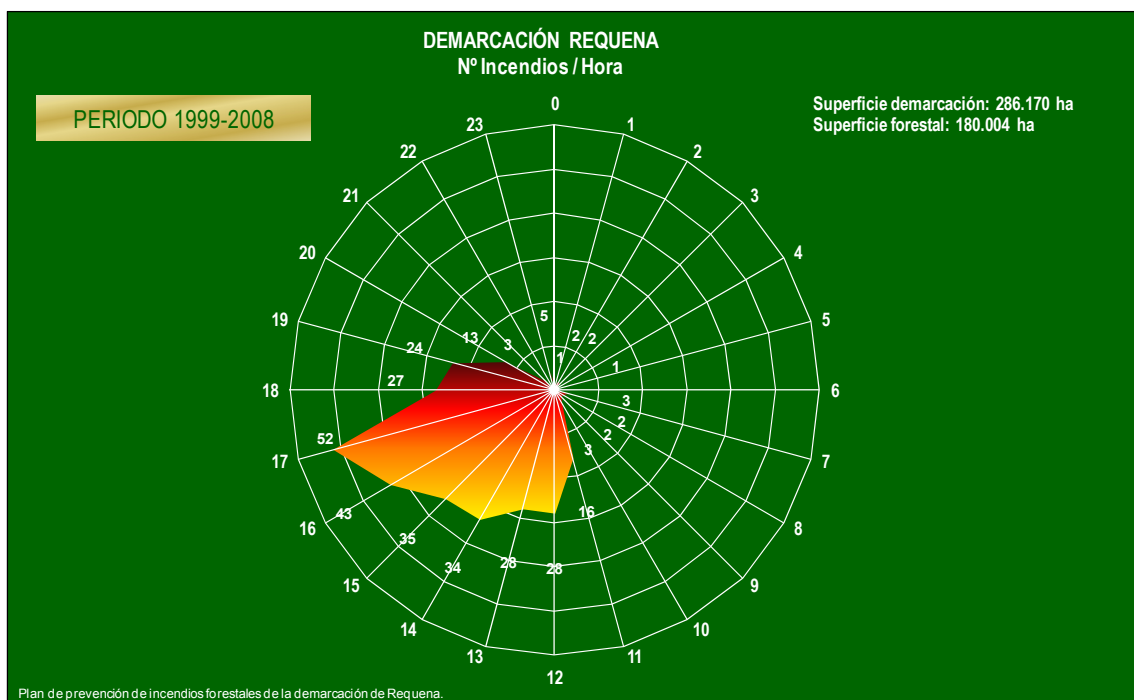


Gráfico 10: Número de incendios según hora de día en la demarcación de Requena para la serie de 10 años.

La mayor parte de los incendios se distribuyen en las horas diurnas; entre las 11 y las 20 horas se produjeron el 92,6% de los incendios. El máximo absoluto se produjo a las 17 horas con un total de 52 incendios.

5. GRANDES INCENDIOS.

Aunque estrictamente un “gran incendio” es aquel que sobrepasa las 500 ha quemadas, se realiza el análisis de los incendios mayores de 100 ha acaecidos en la demarcación de Requena en la serie de años considerada (1999 a 2008).

Tabla 7. Grades incendios acaecidos en la demarcación de Requena (1999-2008)

NÚMERO	MUNICIPIO	FECHA	SUPERFICIE (ha)	CAUSA	INICIADO JUNTO A
1	Requena	03/08/2000	195	Motores y máquinas	Pista forestal
2	Jarafuel	10/07/1999	105	Rayo	Pista forestal

Podemos destacar, que en dicho periodo ocurrieron otros dos incendios que arrasaron con una superficie de entre las 25 y 99 ha; los dos tuvieron lugar en el municipio de Ayora; uno de ellos fue intencionado y el otro fue provocado por hogueras.

A continuación se va a hacer una breve descripción de estos grandes incendios ocurridos en la demarcación en el periodo de estudio.

- **Requena (03/08/2000):** el mayor incendio que sucedió en el periodo de estudio fue detectado a las 13:48 del día 3 de agosto (laborable) por un vigilante fijo y se inició junto a una pista forestal; se dio por controlado el día 4 a las 17:21 y por extinguido el mismo día 4 a las 17:35. Este incendio tuvo un origen negligente relacionado con motores y máquinas.

El primer medio terrestre llegó a las 14:45, y no se tiene constancia de la participación de ningún medio aéreo en las labores de extinción.

El incendio se originó bajo las siguientes condiciones; la temperatura máxima era de 33 °C, la humedad relativa era del 45%, había un viento con dirección noreste de 35 km/h y habían pasado 54 días desde las últimas lluvias. En estas condiciones, el fuego afectó a 195 ha de matorral y arbolado en el municipio de Requena; a continuación puede verse una imagen del perímetro del incendio:



Figura 1: Perímetro del incendio de Requena. Ortofoto.

La zona afectada por el incendio no presenta una topografía excesivamente complicada, a excepción de la zona W. Esto, unido a la red de caminos existente, hizo que el incendio, a pesar de las desfavorables condiciones meteorológicas no afectara a una superficie mayor.

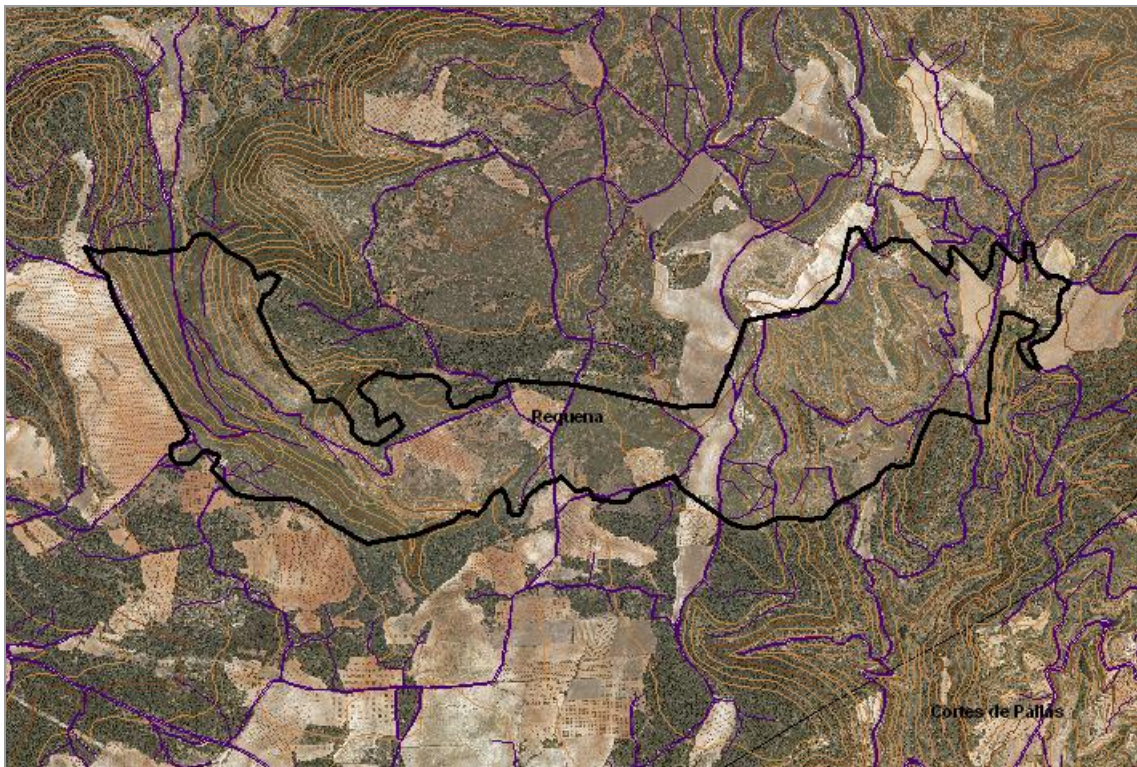


Figura 2: Perímetro del incendio de Requena. Curvas de nivel y viales.

El resultado de todo lo anterior fue el mayor incendio ocurrido en la demarcación en los diez años de estudio, que recorrió 195 ha.

- Jarafuel (10/07/1999): este incendio que afectó un total de 105 ha tuvo un origen natural (rayo).

El incendio fue detectado el día 10 de julio (sábado) a las 18:11 horas por un vigilante fijo; se inició junto a una pista forestal; se dio por controlado el día 11 a las 9:55 y por extinguido el día 13 a las 10:30 horas.

El primer medio terrestre llegó el día 10 a las 18:27, y no se tiene constancia de la intervención de ningún medio aéreo.

El incendio se originó bajo las siguientes condiciones; la temperatura máxima era de 21 °C, la humedad relativa era del 83%, había un viento con dirección sur-sureste de 10 km/h y habían pasado 23 días desde las últimas lluvias. Con estos datos podemos decir que las condiciones en las que se desarrolló el incendio no eran excesivamente negativas, pero la época en que se produjo, en mitad del estío, junto con la densidad que presentaba la vegetación (arbolado), favorecieron el avance del fuego

El incendio únicamente afectó al término municipal de Jarafuel. A continuación puede verse una imagen del perímetro del mismo:

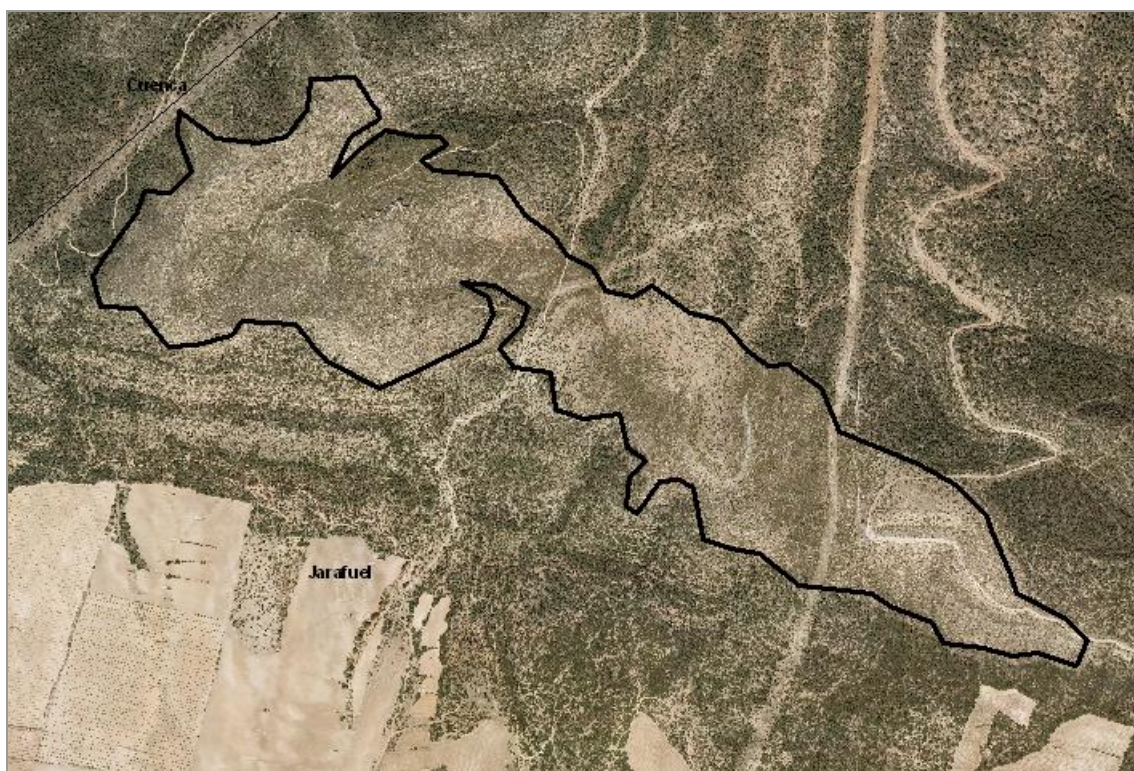


Figura 3: Perímetro del incendio de Jarafuel. Ortofoto.

La orografía de la zona no es excesivamente quebrada, y la red de caminos parece ser adecuada, lo que probablemente facilitó el control del incendio e impidió que éste pudiera alcanzar mayores proporciones.

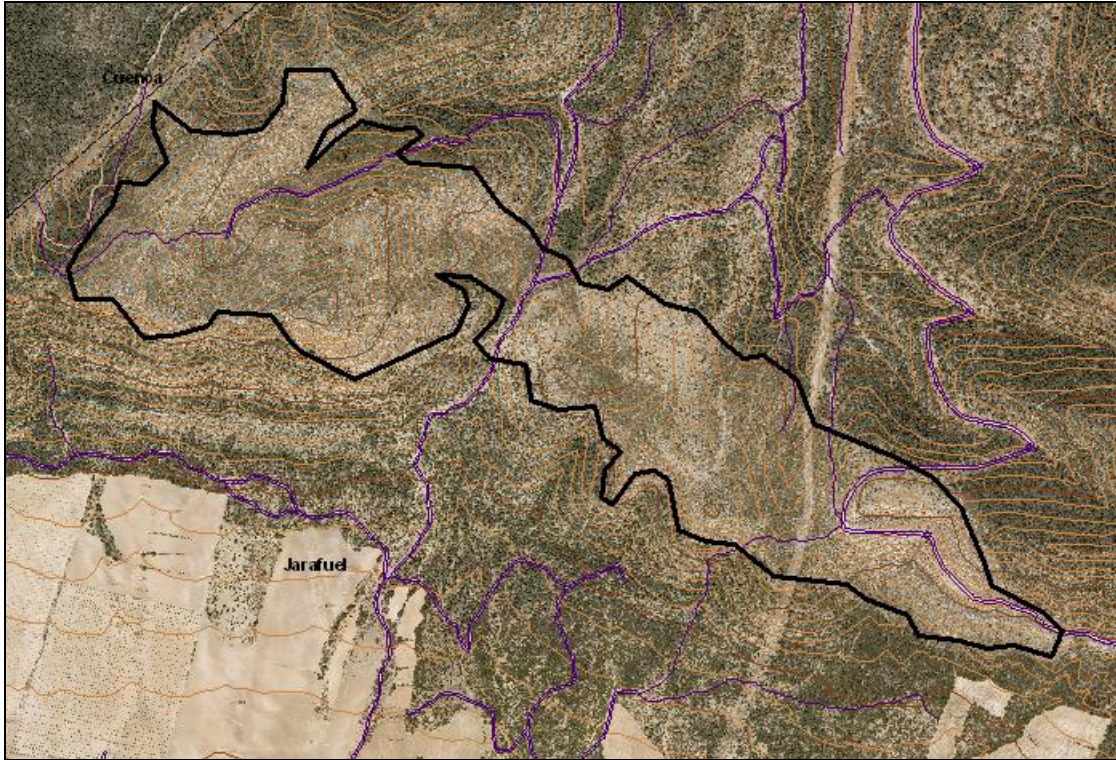


Figura 4: Perímetro del incendio de Jarafuel. Curvas de nivel y vías.

6. RECURRENCIA DE INCENDIOS.

Se presenta el mapa de recurrencia de incendios de la demarcación con la información acumulada de terrenos quemados por incendios forestales entre 1978 y 2007. El mapa se ha realizado con las informaciones cartográficas anuales. Esta cartografía anual tiene mayor fiabilidad en los últimos años de la serie que en los primeros, por la mejora de la tecnología para la medición de las superficies y por la de los protocolos de recogida de los datos.

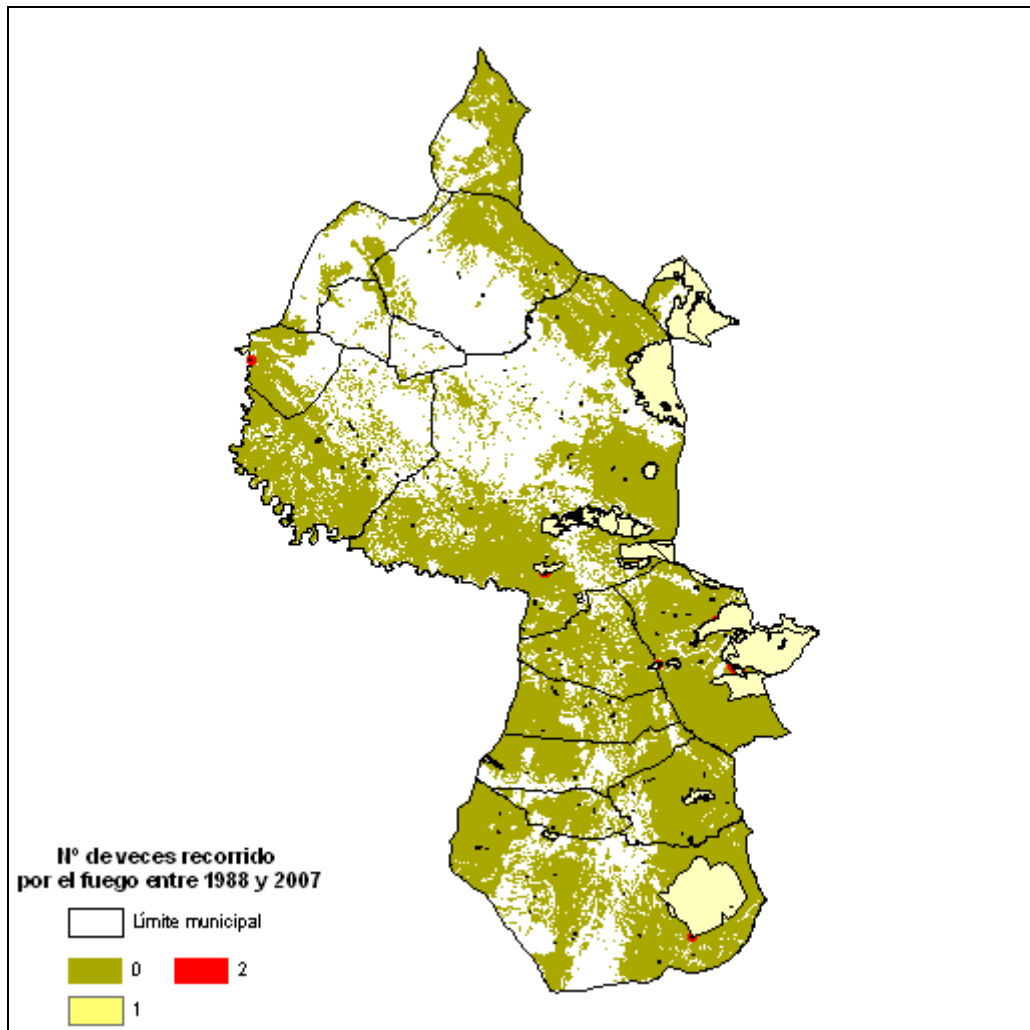


Figura 5: Recurrencia de incendios forestales en la demarcación de Requena entre 1988-2007.

El croquis muestra que en los 20 años de la serie, el fuego quemó un 12,32% de la superficie forestal de la demarcación.

En la siguiente tabla puede verse el desglose de la superficie que ha ardido en una o dos ocasiones:

Tabla 8. Superficies quemadas en la demarcación de Requena según el mapa de recurrencia de incendios disponible del periodo 1988-2007				
Nº veces que ha ardido en el periodo 1988-2007	Área quemada (ha)	Área quemada (%)	Área quemada acumulada (ha)	Área quemada acumulada (%)
1	22.168,71	12,31	22.168,71	12,31
2	0,01	0,25	22.186,17	12,32
Total quemado	22.186,17	12,32	22.186,17	12,32
Sup. forestal <u>no</u> quemada ninguna vez (1988-2007)	157.817,99	87,67		
Sup. forestal total demarcación	180.004,16	100%		

En este periodo de 20 años casi el 88% de la superficie forestal de la demarcación no ha sufrido ningún incendio, o lo que es lo mismo, 157.818ha.

De la superficie total afectada por el fuego, tan sólo un 0,01% ha sufrido más de un incendio.

El régimen de incendios que ha tenido lugar en el terreno forestal de la demarcación en este periodo de 1988 a 2007 es de 1.109,3 ha/año quemadas de forma media (muy superior a la media de los últimos 10 años que ha sido de 61,25 ha/año), o lo que es lo mismo, 0,61% de la superficie forestal. Esto nos indica que el periodo de retorno medio de incendio ha sido de 162,3 años, algo bajo si pensamos en formaciones arboladas de pino carrasco, que es la vegetación predominante en la demarcación de Requena.